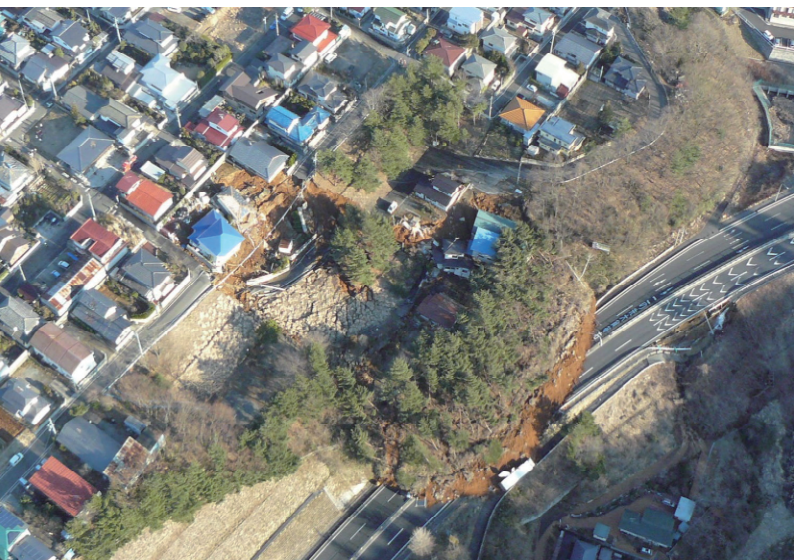




Đề' độ' i pho
thâm hoạ' lờ' n

Đề' độ' i pho
thâm hoạ' lờ' n



Cảnh Sát tỉnh FUKUSHIMA

~ Mục lục ~

- 1 **Động đất là gì?** P 1
- 2 **Khi động đất xảy ra thì thế nào?** P 2
- 3 **Nếu xảy ra thảm họa lớn thì...** P 3
- 4 **Chuẩn bị trước khi xảy ra động đất** P 5
- 5 **Khi xảy ra động đất...** P 6
- Cách sử dụng lời nhắn** P 9
- 6 **Thảm họa khác** P 10
- 7 **Khi mưa to hay là bão...** P 11
- 8 **Khi gặp khó khăn...** P 11

1

Động đất là gì?

Động đất xảy ra một cách đột nhiên.

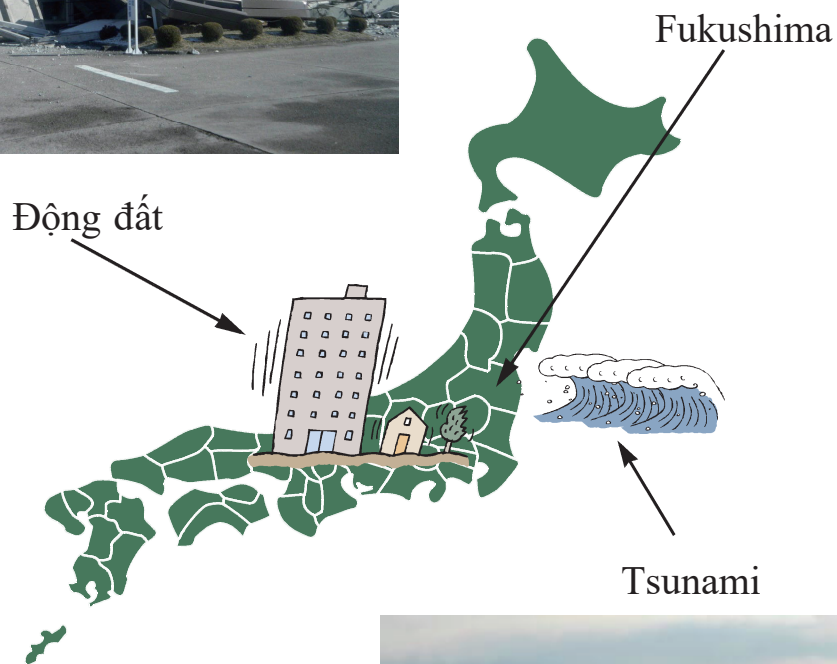
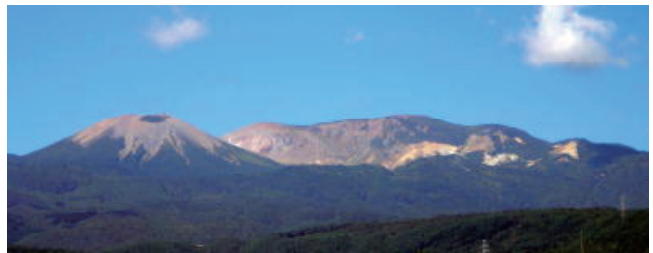
Nhật Bản là nước xảy ra động đất nhiều.

Sau khi xảy ra động đất lớn , tiếp tục rung chuyển nhiều lần.

Rung chuyển lớn sẽ dừng lại sau khoảng 1 phút.

Nếu khi xảy ra động đất lớn, nhiều ngôi nhà sẽ bị phá và nhiều người sẽ bị thiệt mạng.

Gần biển, có khả năng có sóng thần (Tsunami) .



2

Khi động đất xảy ra thì thế nào?

1 Tình trạng trong nhà

Đồ đạc sẽ rơi, đổ, dụng cụ chiếu sáng sẽ rơi.



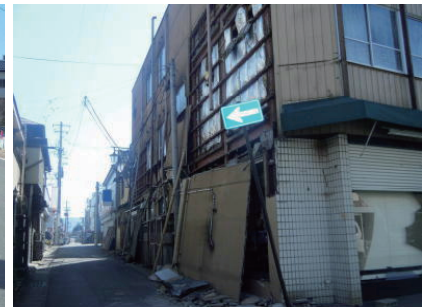
2 Tình hình ngoài

Nhà sẽ bị sập.

Hỏa hoạn sẽ xảy ra.

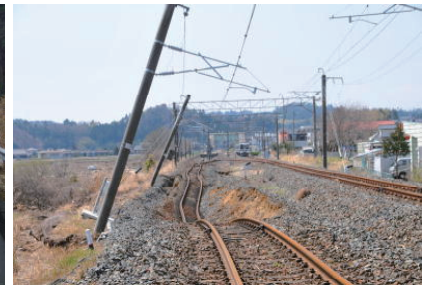
Hàng rào, công, tượng sẽ bị đổ.

Tường, thù tình, biển báo sẽ rơi.



3 Tình hình đường, đường ray.

Bề mặt đất sẽ bị nứt, rời rạc.



4 Tình hình núi

Vách đá sụp đổ.



5 Tình hình biển.

Sẽ có sóng to và cuốn chìm người.



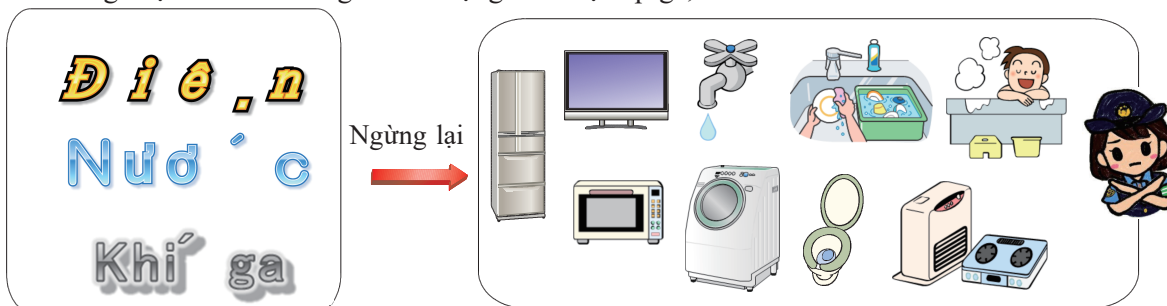
3 Nếu xảy ra thảm họa lớn thì...

1 Bị cắt điện, nước, ga

Điện bị mất nên không thể sử dụng thiết bị điện như là Ti-Vi, tủ lạnh và lò sưởi.

Nước bị mất nên thiếu nước để uống, nấu ăn, vệ sinh và tắm...

Khí ga bị mất nên không thể sử dụng thiết bị bếp ga, lò sưởi bôn tắm...



2 Các Phương tiện ngừng hoạt động

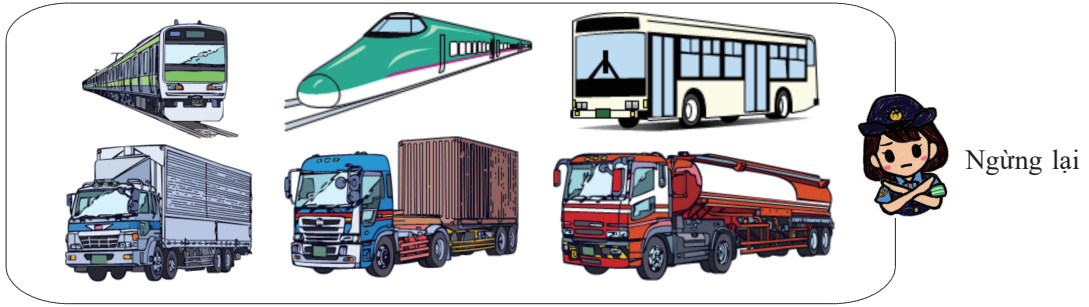
1 Ngừng lại phương tiện vận chuyển

Ngừng lại xe điện, Shinkansen, xe buýt nên khó đi làm, đi học.

2 Lưu thông ngưng trệ

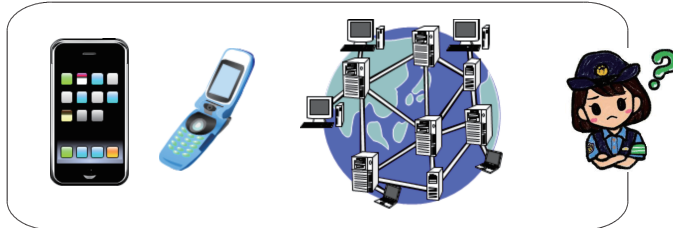
Ngừng lại lưu thông như là đồ ăn và dầu xăng nên thiếu hàng hóa của cửa hàng.

Hơn nữa, thiếu dầu xăng nên không thể sử dụng xe ô-tô.



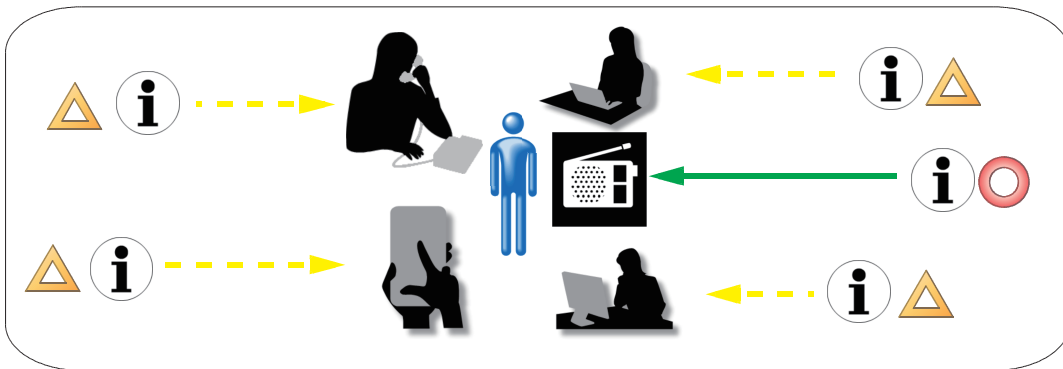
3 Khó liên lạc đối với gia đình.

khó sử dụng điện thoại và internet.



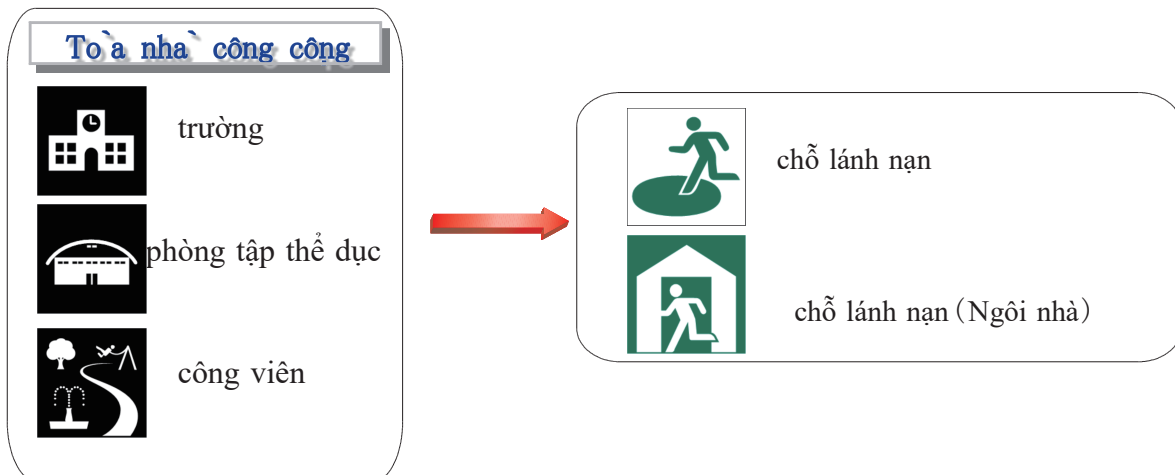
4 Khó nhận thông tin

Vì bị mất điện, ngừng lại điện thoại, internet.



5 Thiết lập chỗ lánh nạn

Một số trường và phòng tập thể dục, công viên sẽ trở thành chỗ lánh nạn.



4

Chuẩn bị trước khi xảy ra động đất

- 1 **Làm quen với hàng xóm**
- 2 **Ghi chép thông tin liên lạc của gia đình, bạn bè đại sứ quán.**

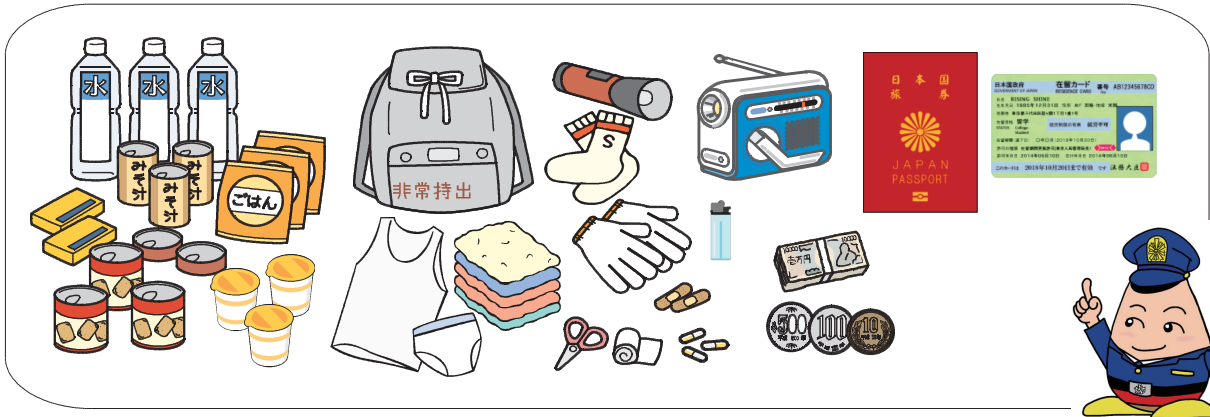
Đăng ký thông tin liên lạc vào ĐTDD.

Cho ghi chú vào hộ chiếu và thẻ Zairyu-Card



- 3 **Cho vật dụng khẩn cấp vào ba lô.**

Nước, đồ ăn, thuốc, radio, đèn pin, bật lửa, găng tay, khăn tắm, áo mưa, đồ lót, tất, vật có giá trị, hộ chiếu, thẻ Zairyu-Card, copy của thẻ bảo hiểm...



- 4 **Xác nhận chỗ lánh nạn.**

Vị trí hiện tại
(nhà)

Đường di tản



chỗ lánh nạn

- 5 **Đăng ký bảng tin thiên tai của ĐTDD.**

Bạn có thể sử dụng miễn phí vào thời kỳ dưới.

Ngày 1,15 hàng tháng, ngày 1,2,3
15 ~ 21 tháng 1,
ngày 30 tháng 8 ~ ngày 5 ~ tháng 9



5

Khi xảy ra động đất

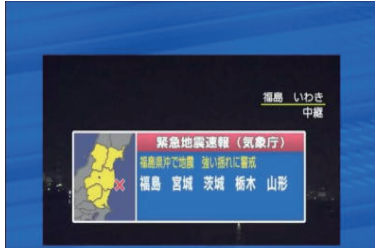
Hãy chuẩn bị đối phó động đất !!



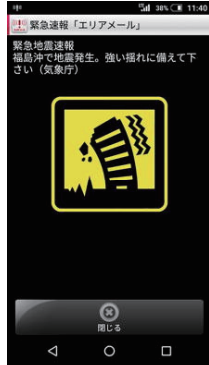
1. Đừng hoảng sợ

Đừng hoảng sợ khi cảnh báo động đất, sóng thần

Màn hình của cảnh báo động đất



Màn hình của Ti-Vi

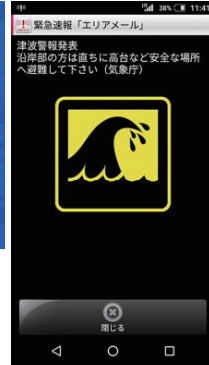


Màn hình của ĐTDĐ

Màn hình của sóng thần



Màn hình của Ti-Vi



Màn hình của ĐTDĐ

2. Bảo vệ bản thân

1. Khi ở nhà

chui xuống bàn

Cách xa đồ nội thất và ánh sáng.

Đừng hoảng sợ chạy ra ngoài.

2. Khi ở trong tòa nhà

Đừng hoảng sợ và theo chỉ thị của nhân viên.

Khi không có chỉ thị của nhân viên, bạn nên áo vệ đầu của mình.

Đừng hoảng sợ chạy ra cửa và cầu thang.

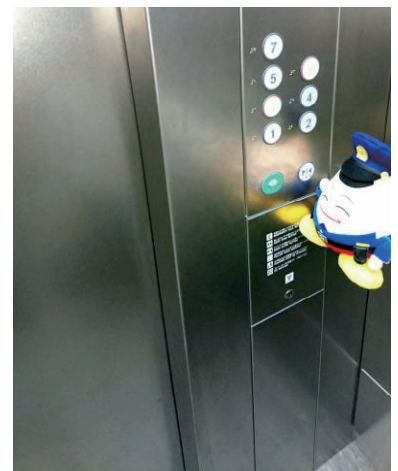
3. Khi ở trong thang máy

Đừng thang máy và đi ra ngay.

4. Khi ở bên ngoài

Cách xa hàng rào và máy bán hàng tự động.

chú ý về đồ rơi và cách xa.



5 Khi lái xe

Giảm tốc độ, sau đó, dừng xe.

Tắt động cơ và đặt khóa để đi qua xe cảnh sát và xe cấp cứu.

6 Khi lên xe buýt và xe điện.

Nắm giữ đồ xung quanh.

7 Khi ở gần núi và vách đá

Chú ý chỗ vách đá sụp đổ, cách xa ở đó.

8 Khi ở gần biển và sông

Chạy đến nơi địa điểm cao.



Chỗ lánh nạn sóng thần



Tòa nhà lánh nạn sóng thần

3 Sau khi dừng lại động đất

Tắt nguồn điện thiết bị điện.

dập lửa

Mở cửa và cửa sổ.

4 Khi thoát ra ngoài.

Mang theo hộ chiếu, thẻ Zairyu-Card, đồ quan trọng.

Đừng lên thang máy.

Đi cửa thoát khẩn cấp.

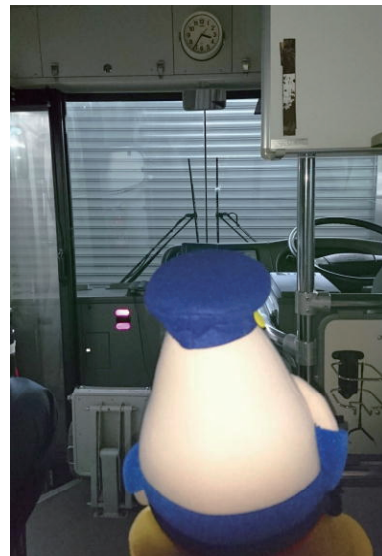
Bảo vệ đầu bằng túi.

Đeo giày và tất.

Đừng sử dụng xe.

Đi bộ chỗ xa cửa tòa nhà.

Đi công viên.



5 Nhận thông tin chính xác

Nhận thông tin chính xác bằng radio và Ti-Vi.

Nghe thông tin từ xe của chính quyền.

Đừng tin thông tin giả.



6 Hỏi với hàng xóm về tình hình

Hỏi hàng xóm về tình hình và mình nên làm gì.



7 Đến chỗ lánh nạn

Trường học và trung tâm công đồng

Có đồ ăn, đồ uống, thuốc, chăn.

Bạn nhận được thông tin chính xác.

Tất cả mọi người có thể sử dụng được bao gồm người nước ngoài.



8 Liên lạc với gia đình và bạn.

1 Dịch vụ ĐTDD khi thảm họa

Bạn có thể sử dụng chỉ khi không thể liên lạc do động đất.

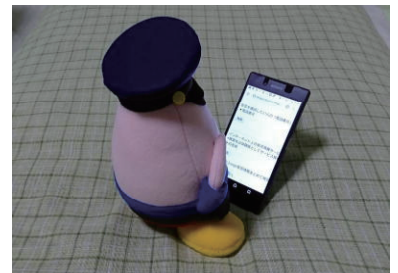
Có thể nhắn chữ.

Cách sử dụng - khác nhau tùy công ty điện thoại.

2 Để lại lời nhắn cho NTT 171

Sử dụng chỉ khi không gọi điện được do động đất.

Có thể nhắn bằng lời nói.



Cách sử dụng lời nhắn

Dịch vụ ĐTDD khi thảm họa

- ① NTT docomo <http://dengon.docomo.ne.jp/top.cgi>
- ② KDDI(au) <http://dengon.ezweb.ne.jp/>
- ③ SoftBank/Y!mobile <http://dengon.softbank.ne.jp>



Bạn hãy xem cách sử dụng bằng Internet của công ty ĐT.

- ① http://www.nttdocomo.co.jp/info/disaster/disaster_board/
- ② <http://www.au.com/mobile/anti-disaster/saigai-dengon/>
- ③ <http://www.softbank.jp/mobile/service/dengon/boards/>
<http://www.ymobile.jp/service/dengon/>



Cách xác nhận về an toàn khi thảm họa

Google person finder (Thông tin an toàn)

<https://google.org/personfinder/japan/>



Bạn hãy xem cách sử dụng bằng Internet.

- ① <https://personfinder.google.org/global/howto.html>
- ② https://anpi.jp/info/promo_user.html



6

Thảm họa khác

1 Bão (mưa to, gió mạnh)



Mưa to

Gió mạnh

Lở núi



2 Lũ lụt



Sông lũ lụt

Nước vào nhà



3 Sụp đổ tuyết



Sụp đổ tuyết của núi

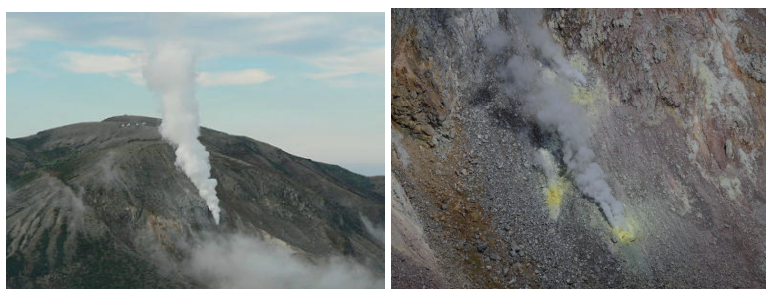


4 Núi lửa



Có đá phun núi

Có ga phun núi



5 Tai nạn nhà máy hạt nhân

Có nhà máy hạt nhân ở Oukuma, Futaba, Naraha và Tomioka
Bây giờ không hoạt động.



7

Nếu khi mưa to hoặc bão...

1 Phải biết thông tin chính xác

Bạn có thể nhận được thông tin bằng radio, Ti-Vi, internet.

2 Bạn hỏi hàng xóm về tình hình

Bạn hỏi hàng xóm về tình hình và mình nên làm gì.

3 Đừng đi chỗ nguy hiểm.

Đừng lên mái nhà.

Đừng đi ruộng lúa, nương.

Đừng đi biển và sông.

Đừng đi chỗ có khả năng xảy ra sập đổ.



4 Sơ tán sớm để tránh nguy hiểm

Khi cảm thấy nguy hiểm, bạn nên lánh nạn ngay.



8

Khi gặp khó khăn...

1 Khi gặp tai nạn giao thông

Khi có tội phạm

số ĐT **1 1 0**



2 Khi xảy ra hỏa hoạn, bị tai nạn giao thông

Khi có người bị thương nặng.

số ĐT **1 1 9**



3 Liên hệ dành cho người nước ngoài

Trung tâm tư vấn dành cho cư dân nước ngoài 024-524-1316

Thứ 3 đến thứ 7 8:30~17:15

4 Thông tin liên quan đến thảm họa

1 Nguồn thông tin khi xảy ra thảm họa

- 「Safety tips」
Android <https://play.google.com/store/apps/details?id=jp.co.rcsc.safetyTips.android>
iPhone <https://itunes.apple.com/jp/app/safety-tips/id858357174?mt=8>
- Cơ quan khí tượng Nhật
<http://www.jma.go.jp/jma/indexe.html>
- NHK WORLD (TV)
<http://www.nhk.or.jp/nhkworld/>
- NHK WORLD (RADIO JAPAN)
<http://www.nhk.or.jp/nhkworld/radio/>



2 Tiếng nước ngoài

- Trung tâm tư vấn dành cho cư dân nước ngoài
<http://www.worldvillage.org/>



Xuất bản ~ 2018.10.3

Nhà xuất bản ~ Cảnh sát tỉnh Fukushima

Đơn vị hợp tác ~ Hiệp hội giao lưu quốc tế tỉnh Fukushima

