

第3 県内の交通事故とその特徴

1 概況

(1) 平成29年中の交通事故

ア 交通事故の発生件数、死者数、傷者数

(ア) 発生件数 5,588件 (前年比 -214件 -3.7%)

(イ) 死者数 68人 (前年比 -22人 -24.4%)

(ウ) 傷者数 6,710人 (前年比 -402人 -5.7%)

イ 交通事故の概況

(ア) 死者数は68人で前年より22人減少した。

(イ) 死者数は昭和28年以来、64年ぶりに70人を下回った。

(ウ) 発生件数は5,588件で前年に続き6,000件を下回った。

(エ) 高齢死者は37人で全死者の54.4%を占め、前年比で9.8ポイント減少した。

(オ) 1日平均の発生件数は15.3件、死者数は0.19人であり、時間に換算すると

- ・ 人身事故発生件数は、約1時間34分に1件
- ・ 死者数は、約128時間49分に1人

となっている。

(2) 死亡事故の特徴

ア 死者数は、全国で多い方から22番目で、人口10万人当たりの死者数は全国平均が2.91人であるのに対し、本県は3.58人であり、全国平均を上回っている。

イ 死亡事故の主な発生状況は、次のとおりである。

(ア) 高齢者の死者数は37人(全死者数の54.4%)で前年比4人減少した。

(イ) 高齢運転者による死者数は16人(全死者数の23.5%)で前年比3人減少した。

(ウ) 夜間の交通事故による死者数は25人(全死者数の36.8%)で前年比18人減少した。

(エ) 悪質違反による死者数は26人(全死者数の38.2%)で前年比1人増加した。

(オ) 交差点の事故による死者数は22人(全死者数の32.4%)で前年比11人減少した。

(カ) カーブの事故による死者数は23人(全死者数の33.8%)で前年比3人増加した。

(キ) 四輪乗車中の死者数29人のうち、シートベルトの着用者は18人で、着用率は62.1%であった。

非着用の11人のうち8人は、シートベルトを着用していれば助かったと思われる。

2 交通事故の発生状況

(1) 月別発生状況

ア 発生件数が最も多かったのは12月の490件である。(次いで2・3・11月が各487件)

また、上半期の発生件数は、2,773件(49.6%)、下半期が2,815件(50.4%)で下半期の割合が0.8ポイント高い。

1か月平均では、465.7件となっている。

イ 死者数は、8・9月が10人で最も多く、6月が1人で最も少ない。

また、上半期の死者数は24人（35.3%）で前年比19人の減少、下半期が44人（64.7%）で前年比3人の減少となり、1か月平均で5.7人となっている。

（2）警察署別発生状況

ア 発生件数は、郡山署（826件）、いわき中央署（781件）、福島署（576件）の順に多く、3署合計は2,183件で全事故発生件数の39.1%を占めている。

イ 死者数は、いわき中央署（7人）と高速隊（7人）が最も多く、次いで、郡山北署（6人）の順に多い。

（3）市町村別発生状況（高速道は除く）

ア 発生件数は、いわき市（1,356件）、郡山市（1,190件）、福島市（843件）の順に多く、3市の合計は3,389件で、全事故発生件数の60.6%を占めている。

また、県内13市の合計は4,786件で、全事故発生件数の85.6%を占めている。

イ 死者数は、いわき市（10人）、郡山市（8人）、会津若松市（5人）、伊達市・白河市・田村市（4人）の順に多い。

また、県内13市の死者数は46人で、全死者数の67.6%を占めている。

（4）道路別発生状況

ア 発生件数は、市町村道が2,122件（前年比－4件）で最も多く、全事故発生件数の38.0%を占め、ついで国道が1,691件（前年比－180件）で全事故発生件数の30.3%を占めている。

国道では、4号（437件）、6号（366件）、49号（263件）、118号（121件）、13号（87件）の順に発生している。

イ 死者数が最も多いのは、国道の25人（前年比－5人）で、全死者数の36.8%を占め、次いで県道が19人、市町村道が15人となっている。

なお、国道では主要国道が15人（前年－2人）、三桁国道が10人（前年比－3人）となっている。

（5）道路形状別発生状況

ア 交差点及び交差点付近での事故が多い。

（ア）交差点事故 1,983件（前年比－2件） 全事故発生件数の35.5%

（イ）交差点付近の事故 1,113件（前年比＋14件） 全事故発生件数の19.9%

（ウ）交差点の事故を大、中、小規模交差点に区分すると、中規模交差点（道路幅員5.5m以上13m未満）が1,194件（前年比－35件）で、交差点事故の60.2%を占めている。

（エ）交差点及び交差点付近を含めた発生件数は、全事故発生件数の55.4%を占めている。

イ 死者数は、交差点が12人（前年比－4人）、交差点付近が10人（前年比－7人）で、合計22人となり、全死者数の32.4%を占めている。

（6）道路線形別発生状況

直線道路での事故は、5,058件（前年比－195件）で全事故発生件数の90.5%、死者数は44人（前年比－26人）で全死者数の64.7%を占めている。

一方、カーブでの事故は248件（前年比－6件）で全事故発生件数の4.4%であるが、死者数は

23人（前年比+3人）で全死者数の33.8%となっている。

(7) 時間別発生状況

朝夕の通勤、通学時間帯が多い。

ア 発生件数が多い時間帯は、

(ア) 17:00~18:00	554件	(前年比 - 24件)	全事故発生件数の9.9%
(イ) 7:00~8:00	543件	(前年比 + 19件)	全事故発生件数の9.7%
(ウ) 18:00~19:00	488件	(前年比 + 19件)	全事故発生件数の8.7%

となっている。

イ 死者数が多い時間帯は、

(ア) 9:00~10:00	8人	(前年比 + 5人)	全死者数の11.8%
(イ) 14:00~15:00	8人	(前年比 + 2人)	全死者数の11.8%

となっている。

(8) 昼夜別発生状況

発生件数は昼間に多いが、夜間は発生件数の割に死者数が多い。

ア 昼

(ア) 発生件数	4,046件	(前年比 - 170件)	全事故発生件数の72.4%
(イ) 死者数	43人	(前年比 - 4人)	全死者数の63.2%

イ 夜

(ア) 発生件数	1,542件	(前年比 - 44件)	全事故発生件数の27.6%
(イ) 死者数	25人	(前年比 - 18人)	全死者数の36.8%

ウ 薄暮（昼夜の内数）

(ア) 発生件数	932件	(前年比 + 57件)	全事故発生件数の16.7%
(イ) 死者数	8人	(前年比 - 2人)	全死者数の11.8%

(9) 車種別発生状況（第1当事者）

普通乗用車の事故が多い。

主なものは、

ア 普通乗用車

(ア) 発生件数	2,807件	(前年比 - 114件)	全事故発生件数の50.2%
(イ) 死者数	20人	(前年比 - 9人)	全死者数の29.4%

イ 軽四輪乗用車（ミニカーを含む）

(ア) 発生件数	1,680件	(前年比 - 76件)	全事故発生件数の30.1%
(イ) 死者数	16人	(前年比 - 7人)	全死者数の23.5%

ウ 軽四輪貨物車

(ア) 発生件数	441件	(前年比 + 33件)	全事故発生件数の7.9%
(イ) 死者数	7人	(前年比 - 3人)	全死者数の10.3%

エ 普通貨物車

(ア) 発生件数	251件	(前年比 - 90件)	全事故発生件数の4.5%
----------	------	-------------	--------------

(イ) 死者数 0人 (前年比 - 4人) 全死者数の0.0%
 となっている。

(10) 年齢別発生状況 (第1当事者)

第1当事者 (歩行者・自転車を含む) の年齢別では、

ア 16歳未満

(ア) 発生件数 8件 (前年比 + 1件) 全事故発生件数の0.1%
 (イ) 死者数 0人 (前年比 - 1人) 全死者数の0.0%

イ 16歳～24歳

(ア) 発生件数 821件 (前年比 - 89件) 全事故発生件数の14.7%
 (イ) 死者数 4人 (前年比 - 6人) 全死者数の5.9%

ウ 25歳～29歳

(ア) 発生件数 517件 (前年比 - 48件) 全事故発生件数の9.3%
 (イ) 死者数 7人 (前年比 + 2人) 全死者数の10.3%

エ 30歳代

(ア) 発生件数 822件 (前年比 - 91件) 全事故発生件数の14.7%
 (イ) 死者数 7人 (前年比 - 10人) 全死者数の10.3%

オ 40歳代

(ア) 発生件数 829件 (前年比 - 98件) 全事故発生件数の14.8%
 (イ) 死者数 11人 (前年比 - 2人) 全死者数の16.2%

カ 50歳代

(ア) 発生件数 840件 (前年比 + 51件) 全事故発生件数の15.0%
 (イ) 死者数 12人 (前年比 + 1人) 全死者数の17.6%

キ 60歳～64歳

(ア) 発生件数 445件 (前年比 - 3件) 全事故発生件数の8.0%
 (イ) 死者数 8人 (前年比 - 6人) 全死者数の11.8%

ク 65歳～74歳

(ア) 発生件数 780件 (前年比 + 60件) 全事故発生件数の14.0%
 (イ) 死者数 12人 (前年比 + 3人) 全死者数の17.6%

ケ 75歳以上

(ア) 発生件数 472件 (前年比 - 17件) 全事故発生件数の8.4%
 (イ) 死者数 7人 (前年比 - 3人) 全死者数の10.3%

となっている。(他 不明54件)

(11) 事故類型別発生状況

発生件数では車両相互の事故が多い。

ア 車両相互

(ア) 発生件数 4,911件 (前年比 -202件) 全事故発生件数87.9%
 (イ) 死者数 26人 (前年比 - 11人) 全死者数の38.2%

主な事故類型は、

○ 追突			
発生件数	2,320件	(前年比 -220件)	全事故発生件数の41.5%
死者数	4人	(前年比 -5人)	全死者数の5.9%
○ 出会い頭			
発生件数	1,410件	(前年比 -32件)	全事故発生件数の25.2%
死者数	5人	(前年比 -8人)	全死者数の7.4%
○ 右折時			
発生件数	368件	(前年比 -29件)	全事故発生件数の6.6%
死者数	1人	(前年比 -3人)	全死者数の1.5%
○ 転回・後退時			
発生件数	238件	(前年比 +9件)	全事故発生件数の4.3%
死者数	0人	(前年比 ±0人)	全死者数の0.0%
○ 正面衝突			
発生件数	197件	(前年比 +10件)	全事故発生件数の3.5%
死者数	13人	(前年比 +6人)	全死者数の19.1%

となっている。

イ 人対車両

(ア) 発生件数	565件	(前年比 -2件)	全事故発生件数の10.1%
(イ) 死者数	20人	(前年比 -6人)	全死者数の29.4%

主な事故類型は、

○ 横断中			
発生件数	339件	(前年比 -8件)	全事故発生件数の6.1%
死者数	12人	(前年比 -6人)	全死者数の17.6%
○ 通行中(対面・背面)			
発生件数	85件	(前年比 -1件)	全事故発生件数の1.5%
死者数	3人	(前年比 +1人)	全死者数の4.4%

となっている。

ウ 車両単独

(ア) 発生件数	112件	(前年比 -9件)	全事故発生件数の2.0%
(イ) 死者数	22人	(前年比 -5人)	全死者数の32.4%

主な事故類型は、

○ 工作物衝突			
発生件数	69件	(前年比 -8件)	全事故発生件数の1.2%
死者数	16人	(前年比 ±0人)	全死者数の23.5%

となっている。

(12) 違反別発生状況

ア 発生件数が最も多いのは、安全運転義務違反の3,466件（前年比－137件）で全事故発生件数の62.0%を占め、うち前方不注意が1,388件（前年比－118件）で、安全運転義務違反全体の40.0%を占めている。

悪質違反は1,141件（前年比－37件）で全事故発生件数の20.4%を占め、一時不停止が346件（前年比－56件）で悪質違反の30.3%、歩行者妨害等が343件（前年比＋55件）で悪質交通違反の30.1%、信号無視が267件（前年比－19件）で悪質違反の23.4%を占めている。

その他の違反では、優先通行妨害等（465件）、交差点安全進行義務違反（257件）、横断等禁止（97件）となっている。

イ 悪質違反による死者数は、26人（前年比＋1人）と増加した。

このうち通行区分・追越し違反による死者数は、15人（前年比＋5人）で悪質違反全体の57.7%を占めている。

安全運転義務違反による死者数は、36人（前年比－17人）で全死者数の52.9%を占め、このうち前方不注意による死者数は、19人（前年比－14人）で安全運転義務違反による死者数の52.8%を占めている。

(13) 状態別死傷者の状況

死者数、傷者数ともに四輪車乗車中が最も多い。

ア 四輪車		※（ ）は同乗者数で内数		
（ア）死者数	29人（ 6人）	前年比	－ 9人（＋ 1人）	全死者数の42.6%
（イ）傷者数	5,344人（1,035人）	前年比	－446人（－189人）	全傷者数の79.7%
イ 自 二				
（ア）死者数	8人（ 0人）	前年比	＋ 1人（± 0人）	全死者数の11.8%
（イ）傷者数	107人（ 5人）	前年比	＋ 7人（－ 2人）	全傷者数の1.6%
ウ 原 付				
（ア）死者数	3人（ 0人）	前年比	－ 2人（± 0人）	全死者数の4.4%
（イ）傷者数	92人（ 0人）	前年比	＋ 20人（± 0人）	全傷者数の1.4%
エ 自転車				
（ア）死者数	6人（ 0人）	前年比	－ 5人（± 0人）	全死者数の8.8%
（イ）傷者数	582人（ 0人）	前年比	＋ 21人（－ 1人）	全傷者数の8.7%
オ 歩行者				
（ア）死者数	21人	前年比	－ 7人	全死者数の30.9%
（イ）傷者数	574人	前年比	＋ 7人	全傷者数の8.6%
カ その他				
（ア）死者数	1人	前年比	± 0人	全死者数の1.5%
（イ）傷者数	11人	前年比	－ 10人	全傷者数の0.2%

(14) シートベルト着用状況

ア 死傷者のシートベルト着用状況は、傷害の程度が重くなるほど着用率が低く、死亡者の着用率

は62.1%である。

(ア) 死者数 29人中 着用者 18人 (着用率 62.1%、前年比+9.5ポイント)

(イ) 重傷者数 265人中 着用者 221人 (着用率 83.4%、前年比+0.3ポイント)

(ウ) 軽傷者数 5,079人中 着用者 4,863人 (着用率 95.7%、前年比+0.4ポイント)

イ 座席別にみた着用状況は次のとおりである。

(ア) 運転席

○ 死者数 23人中 着用者 13人 (着用率 56.5%、前年比+2.0ポイント)

○ 傷者数 4,309人中 着用者 4,243人 (着用率 98.5%、前年比+0.1ポイント)

(イ) 助手席

○ 死者数 4人中 着用者 3人 (着用率 75.0%、前年比+8.3ポイント)

○ 傷者数 598人中 着用者 575人 (着用率 96.2%、前年比+ 0.2ポイント)

(ウ) 後部座席

○ 死者数 2人中 着用者 2人 (着用率 100.0%、前年比+100.0ポイント)

○ 傷者数 434人中 着用者 266人 (着用率 61.3%、前年比+ 0.1ポイント)

3 特定事故の発生状況

(1) 歩行者の事故

ア 死者数 21人 (前年比 - 7人) 全死者数の30.9%

イ 傷者数 574人 (前年比 + 7人) 全傷者数の 8.6%

で、前年より死者数は減少したが、傷者数は増加した。

(ア) 年齢別

○ 死者数は高齢者が15人 (前年比- 3人) で、歩行者の事故死者数の71.4%を占めている。

○ 75歳から79歳までの死者数が7人と多く、高齢歩行者の事故死者数の46.7%を占めている。

○ 傷者数は高齢者が201人 (前年比+11人) で、歩行者の事故傷者数の35.0%を占めている。

(イ) 歩行者の違反

○ 死者数11人 (前年比- 6人) に違反が認められ、歩行者の事故死者数の52.4%を占めている。うち横断時の違反が6人 (前年比±0人) で、歩行中の違反あり死者数の54.5%を占めている。

○ 傷者数165人 (前年比+38人) に違反が認められ、歩行者の事故傷者数の28.7%を占めている。うち横断時の違反が75人 (前年比+26人)、飛び出しが27人 (前年比+ 2人) と多い。

(2) 自転車の交通事故

ア 死者数 6人 (前年比 - 5人) 全死者数の 8.8%

イ 傷者数 582人 (前年比 + 20人) 全傷者数の 8.7%

で、前年より死者数は減少したが、傷者数は増加した。

(ア) 年齢別では、

○ 死者数6人の内訳は、高齢者が5人 (前年比±0人) で自転車の事故死者数の83.3%を占め、その他は、60歳から64歳が1人であった。

○ 傷者数は、高校生が148人 (前年比+32人) で自転車の事故傷者数の25.4%を占め、次い

で高齢者が132人（前年比+17人）であり、特に、高校生については、登下校の傷者数が103人（前年比+13人）と多く、高校生の傷者数の69.6%を占めている。

(イ) 道路形状別では、交差点及び交差点付近での事故が多く、

- 死者数は、3人（前年比-3人）で、自転車の事故の死者数全体の50.0%
- 傷者数は、409人（前年比+18人）で、自転車の事故の傷者数全体の70.3%を占めている。

(ウ) 自転車の違反は、

- 死者数4人（前年比-6人）に違反が認められ、うち安全不確認1人、優先通行妨害等1人、その他2人
- 傷者数344人（前年比+81人）に違反が認められ、自転車の事故の傷者数全体の59.1%を占めており、うち交差点安全進行義務違反が185人（前年比+58人）で自転車事故の傷者数全体の31.8%となっている。

(3) 子供の交通事故（中学生以下）

ア 死者数	1人	（前年比 - 2人）	全死者数の1.5%
イ 傷者数	303人	（前年比 + 4人）	全傷者数の4.5%

で、前年より死者数は減少したが、傷者数は増加した。

(ア) 年齢別で見ると、

- 死者は、小学生1人となっている。
- 傷者数は、中学生が最も多く119人（前年比+30人）、次いで小学生116人、幼児68人となっている。

(イ) 状態別では、

- 死者は、歩行者1人となっている。
- 傷者数は、四輪車同乗中151人（前年比-19人）、自転車乗用中77人、歩行者75人となっている。

(4) 高校生の交通事故

ア 高校生が起こした事故（第1当事者）

(ア) 発生件数	8件	（前年比 - 5件）	全事故発生件数の0.1%
(イ) 死者数	0人	（前年比 ± 0人）	全死者数の0.0%
(ウ) 傷者数	8人	（前年比 - 5人）	全傷者数の0.1%

で、死者数は同数で、前年より発生件数、傷者数とも減少した。

車種別でみると、自転車乗用中6件（前年比-6件）で高校生の事故の75.0%を占め、その他は、四輪車運転中が1件（前年比±0件）、二輪車運転中が1件（前年比+1件）であった。

イ 高校生の死傷者数

(ア) 死者数	0人	（前年比 - 1人）	全死者数の0.0%
(イ) 傷者数	211人	（前年比 + 21人）	全傷者数の3.1%

で、死者数は減少したが、傷者数は増加した。

- 状態別では、
 - ・ 傷者数は、自転車乗用中が148人（前年比 +32人）、四輪車同乗中29人、歩行者28人、四輪車運転中が1人、二輪車運転中が3人、同乗中が2人となっている。
- 通行目的別では、
 - ・ 傷者数は、登下校128人（前年比 +14人）、買物18人、観光・娯楽5人、その他60人となっている。

(5) 青年運転者の交通事故（25歳未満）

ア 発生件数	816件	（前年比 - 79件）	全事故発生件数の14.6%
イ 死者数	4人	（前年比 - 6人）	全死者数の5.9%
ウ 傷者数	1,016人	（前年比 -134人）	全傷者数の15.1%

で、前年より発生件数、死者数、傷者数全てで減少した。

(ア) 違反別では、安全運転義務違反が574件（前年比-34件）で、青年運転者の事故の70.3%を占め、悪質違反による事故が125件（前年比-19件）で、青年運転者の事故の15.3%を占めている。

(イ) 車種別では、普通乗用車が415件（前年比-34件）で最も多く、青年運転者の事故の50.9%を占め、次いで軽四輪乗用車339件、普通貨物車24件の順となっている。

(ウ) 死者数で見ると、悪質違反による死者数が4人（前年比-1人）となっており、青年運転者の事故による死者数の100.0%を占め、通行区分・追越し違反が2人（前年比+1人）、最高速度違反が1人（前年比-2人）、歩行者妨害等違反が1人（前年比+1人）となっている。

(6) 高齢者（65歳以上）の交通事故

ア 高齢運転者の事故（第1当事者）

(ア) 発生件数	1,238件	（前年比 + 31件）	全事故発生件数の22.2%
(イ) 死者数	16人	（前年比 - 3人）	全死者数の23.5%
(ウ) 傷者数	1,469人	（前年比 + 40人）	全傷者数の21.9%

で、前年より死者数は減少したが、発生件数、傷者数は増加した。

- 車種別では、普通乗用車が579件（前年+5件）で、高齢運転者の事故の46.8%を占め、次いで軽四輪乗用車379件、軽四輪貨物車204件の順となっている。

- 時間別で見ると、件数は16～18時が216件（前年比+21件）と多く、高齢運転者の事故の17.4%を占め、次いで10～12時の208件の順となっている。

一方、死者数は16～18時が4人（前年比+1人）で、高齢運転者の事故による死者数25.0%を占め、次いで14～16時が3人の順となっている。

イ 高齢者の死傷者数

(ア) 死者数	37人	（前年比 - 4人）	全死者数の 54.4%
(イ) 傷者数	1,043人	（前年比 - 32人）	全傷者数の 15.5%

で、前年より死者数、傷者数ともに減少した。

- 状態別で見ると、

- ・ 死者数は歩行中が15人（前年比－3人）と多く、高齢者の死者数の40.5%を占め、次いで四輪車運転中が11人、自転車乗用中5人、四輪車同乗中が4人、原付運転中が2人
- ・ 傷者数は四輪車運転中が491人（前年比－38人）で高齢者の傷者数の47.1%を占め、次いで歩行者201人、四輪車同乗中173人、自転車乗用中132人、原付運転中37人、二輪車運転中7人、その他2人となっている。

(7) 初心運転者の交通事故（事故車種免許取得後1年未満）

ア 発生件数	200件	（前年比 － 26件）	全事故発生件数の3.6%
イ 死者数	2人	（前年比 ± 0人）	全死者数の2.9%
ウ 傷者数	248人	（前年比 － 37人）	全傷者数の3.7%

で、前年と死者数は同数で、発生件数、傷者数は減少した。

(ア) 車種別では、軽四輪乗用車が98件（前年比 + 4件）で初心運転者の事故の49.0%と多く、次いで普通乗用車の90件となっている。

(イ) 年齢別では、20歳未満が138件（前年比 －15件）と最も多く、初心運転者事故の69.0%を占め、次いで20歳代の52件、40歳代の5件の順となっている。

(ウ) 違反別では、前方不注意が50件（前年比 －23件）で、初心運転者の事故の25.0%を占め、次いで動静不注視の34件、優先通行妨害等の26件の順となっている。

悪質違反は42件（前年比 －1件）で、初心運転者の事故の21.0%を占め、うち一時不停止が19件で悪質違反の45.2%、次いで信号無視が9件の順となっている。

(エ) 事故類型別では、追突が94件（前年比 －14件）で、初心運転者の事故の47.0%を占め、次いで出会い頭が52件の順となっている。

(8) 夜間の交通事故

ア 発生件数	1,542件	（前年比 － 44件）	全事故発生件数の27.6%
イ 死者数	25人	（前年比 － 18人）	全死者数の36.8%
ウ 傷者数	1,815人	（前年比 －107人）	全傷者数の27.0%

で、前年より発生件数、死者数、傷者数全てで減少した。

(ア) 違反別では、悪質違反による事故が322件（前年比 －8件）で夜間の事故の20.9%を占めている。

悪質違反による死者数は10人（前年比 + 2人）で、通行区分・追越し5人、最高速度違反、一時不停止が各2人、歩行者妨害等1人となっている。

(イ) 路線別では、市町村道での発生が563件（前年比 +16件）で、夜間の事故の件数の36.5%を占め、次いで県道408件、主要国道343件の順となっている。

死者数は、主要国道が8人（前年比 －3人）と最も多く、夜間の事故死者数の32.0%を占め、次いで県道が7人、市町村道、高速道が各3人となっている。

(ウ) 死者数を年齢別にみると、65歳以上の高齢者が16人（前年比 －2人）で夜間の事故死者数の64.0%を占め、特に歩行者が9人で夜間の高齢者の死者数の56.3%を占めている。

(9) 週末の交通事故（土曜日及び日曜日）

ア 発生件数	1,273件	（前年比 -158件）	全事故発生件数の22.8%
イ 死者数	26人	（前年比 - 8人）	全死者数の38.2%
ウ 傷者数	1,599人	（前年比 -257人）	全傷者数の23.8%

で、前年より発生件数、死者数、傷者数全てで減少した。

（ア）違反別では、悪質違反による事故が280件（前年比 ± 0件）で週末の事故の22.0%を占めている。

悪質違反による死者数は14人（前年比+1人）で、通行区分・追越し8人、歩行者妨害等、一時不停止が各3人となっている。

（イ）路線別では、市町村道が480件（前年比 -17件）で、週末の事故の37.7%を占め、死者数は市町村道8人（前年比 -1人）で、週末の事故死者数の30.8%を占めている。

(10) 飲酒運転による交通事故

ア 発生件数	84件[8]	（前年比 - 3件）	全事故発生件数の1.5%
イ 死者数	1人[0]	（前年比 - 3人）	全死者数の1.5%
ウ 傷者数	112人[15]	（前年比 - 4人）	全傷者数の1.7%

※[]は、酒酔い運転の事故で内数

で、前年より発生件数、死者数、傷者数全てで減少した。

（ア）時間別では、18～20時（前年比+3件）が12件、20～22時（前年比+4件）が10件、6～8時（前年比+2件）、14～16時（前年比+3件）、16時～18時（前年比+2件）、22時～24時（前年比+1件）が各8件の順となっている。

死者数は、15時台が1人となっている。

（イ）年齢別では、50歳代が21件（前年比 + 7件）で、飲酒運転の事故の25.0%を占め、次いで60歳代の17件、40歳代の14件の順となっている。

(11) 無免許運転による交通事故

ア 発生件数	25件	（前年比 - 1件）	全事故発生件数の0.4%
イ 死者数	0人	（前年比 - 4人）	全死者数の0.0%
ウ 傷者数	36人	（前年比 + 4人）	全傷者数の0.5%

で、前年より発生件数、死者数は減少したが、傷者数は増加した。

（ア）違反別では、安全運転義務違反が20件（前年比 + 4件）で、無免許運転による事故の80.0%を占めている。

（イ）年齢別では、30歳代が8件（前年比 + 5件）、20歳代が6件（前年比 ± 0件）で、合わせて無免許運転による事故の56.0%を占めている。

(12) 交差点の交通事故

ア 発生件数	3,096件	（前年比 + 12件）	全事故発生件数の55.4%
イ 死者数	22人	（前年比 - 11人）	全死者数の32.4%
ウ 傷者数	3,640人	（前年比 - 6人）	全傷者数の54.2%

で、前年より死者数、傷者数は減少したが、発生件数は増加した。

(ア) 違反別では、安全運転義務違反による事故が1,310件（前年比 +64件）で、交差点の事故の42.3%を占めている。

死者数では、悪質違反による死者が11人（前年比 - 2人）で、交差点の事故死者数の50.0%を占めている。

(イ) 交差点形状では、中交差点（幅員5.5メートル以上13メートル未満）が1,194件（前年比-35件）で、交差点事故の38.6%と最も多く、次いで小交差点（幅員5.5メートル未満）の489件（前年比 +54件）、大交差点（幅員13メートル以上）の300件（前年比 -21件）となっている。

死者数は、中交差点が8人（前年比 - 7人）、大交差点が3人（前年比 + 2人）、小交差点が1人（前年比+1人）であった。

交差点付近では、発生が1,113件（前年比+14件）、死者数が10人（前年比-7人）であった。

(13) カーブ・屈折の交通事故

ア 発生件数 248件 （前年比 - 6件） 全事故発生件数の4.4%

イ 死者数 23人 （前年比 + 3人） 全死者数の33.8%

ウ 傷者数 288人 （前年比 - 25人） 全傷者数の4.3%

で、前年より発生件数、傷者数は減少したが、死者数は増加した。

(ア) 違反別では、安全運転義務違反による事故が146件（前年比 +10件）で、カーブ・屈折の事故の58.9%を占めている。

死者数では、安全運転義務違反による死者が14人（前年比 + 6人）で、カーブ・屈折の事故死者数の60.9%を占めている。

(イ) 事故類型では、車両相互のうち正面衝突が92件（前年比 + 9件）で、カーブ・屈折の事故の37.1%を占め、次いで追突の44件の順となっている。

単独事故による死者数は12人（前年比 + 3人）で、カーブ・屈折の事故死者数の52.2%を占めている。

(14) 二輪車の交通事故

ア 二輪運転者の事故（第1当事者）

(ア) 発生件数 42件 （前年比 - 6件） 全事故発生件数の0.8%

(イ) 死者数 9人 （前年比 + 2人） 全死者数の13.2%

(ウ) 傷者数 39人 （前年比 -14人） 全傷者数の0.6%

で、前年より発生件数、傷者数は減少したが、死者数は増加した。

○ 車種別では、小型二輪が21件（前年比 +11件）で、二輪車の事故の50.0%を占め最も多く、次いで原付が16件、二種原付が3件、軽二輪が2件となっている。

死者数の内訳は、小型二輪が5人（前年比+4人）、原付が3人（前年比-1人）、軽二輪が1人（前年比±0人）となっている。

○ 違反別では、安全運転義務違反による事故が20件（前年比-11件）で、二輪車の事故の47.6%を占めている。

死者数でも、安全運転義務違反による死者数が5人（前年比±0人）と最も多く、二輪車の事故による死者数の55.6%を占めている。

イ 二輪乗車中の死傷者

(ア) 死者数 11人 (前年比 - 1人) 全死者数の16.2%

(イ) 傷者数 199人 (前年比 +27人) 全傷者数の 3.0%

で、前年より死者数は減少したが、傷者数は増加した。

○ 車種別では、

・ 死者数は、小型二輪が5人(前年比±0人)で、二輪車乗車中の死者数の45.5%と最も多く、その他は軽二輪、原付が各3人

・ 傷者数は原付が92人(前年比+20人)で、二輪車乗車中の傷者数の46.2%と最も多く、次いで小型二輪の49人、二種原付の31人

となっている。

○ 年齢別では、

・ 死者数が多いのは50歳代が5人(前年比+4人)で、二輪車乗車中の死者数の45.5%と最も多く、次いで40歳代の3人、高齢者の2人、60歳~64歳が1人

・ 傷者数は高齢者が44人(前年比+13人)で、二輪車乗車中の傷者数の22.1%と最も多く、次いで30歳代の29人、40歳代が27人、50歳代が26人

となっている。

(15) タクシーの交通事故(第1当事者の事故)

ア 発生件数 55件 (前年比 - 6件) 全事故発生件数の1.0%

イ 死者数 1人 (前年比 ±0人) 全死者数の1.5%

ウ 傷者数 61人 (前年比 - 9人) 全傷者数の0.9%

で、前年と死者数は同数で、発生件数、傷者数は減少した。

(ア) 違反別では、安全運転義務違反が30件(前年比-5件)で、タクシーの事故の54.5%を占めている。

悪質違反は9件(前年比-1件)となっている。

(イ) 年齢別では、60歳代が35件(前年比+3件)で、タクシーの事故の63.6%を占めている。

(16) バスの交通事故(第1当事者の事故)

ア 発生件数 10件 (前年比 + 6件) 全事故発生件数の 0.2%

イ 死者数 1人 (前年比 + 1人) 全死者数の1.5%

ウ 傷者数 10人 (前年比 + 3人) 全傷者数の0.1%

で、前年より発生件数、死者数、傷者数全てで増加した。

(ア) 違反別では、安全運転義務違反が6件(前年比+2件)で、バスの事故の60.0%を占め、次いで、優先通行妨害等が2件、交差点安全進行、左折違反が各1件となっている

(イ) 事故類型別では、出会い頭事故が2件(前年比+2件)で、バス事故の20.0%を占め、次いで追突、左折時、進路変更時等が各1件となっている。

(17) ダンプカーの交通事故（第1当事者の事故）

ア 発生件数	41件	（前年比 -16件）	全事故発生件数の0.7%
イ 死者数	3人	（前年比 +3人）	全死者数の4.4%
ウ 傷者数	46人	（前年比 -32人）	全傷者数の0.7%

で、前年より発生件数、傷者数は減少したが、死者数は増加した。

（ア）違反別では、安全運転義務違反が25件（前年比-15件）で最も多く、ダンプカーの事故の61.0%を占めており、うち動静不注視が8件、安全不確認が7件となっている。

悪質違反は14件（前年比+5件）となっている。

（イ）事故類型別では、追突が13件（前年比-16件）で、ダンプカーの事故の31.7%を占め、次いで出会い頭が6件となっている。

(18) 貨物車の交通事故（第1当事者の事故）

ア 発生件数	944件	（前年比 -45件）	全事故発生件数の16.9%
イ 死者数	19人	（前年比 -7人）	全死者数の27.9%
ウ 傷者数	1,161人	（前年比 -95人）	全傷者数の17.3%

で、前年より発生件数、死者数、傷者数全てで減少した。

（ア）違反別では、安全運転義務違反が621件（前年比-33件）で最も多く、貨物車の事故の65.8%を占めている。

悪質違反は178件（前年比-13件）で、うち歩行者妨害等が50件で最も多く、次いで信号無視47件、一時不停止が44件の順となっている。

死者数は、安全運転義務違反による死者が11人（前年比-9人）で最も多く、貨物車の事故死者数の57.9%を占めている。

悪質違反による死者数は6人（前年比+4人）で、通区・追越しが3人、次いで歩行者妨害等が2人、一時不停止が1人となっている。

（イ）事故類型別では、追突が418件（前年比-49件）で貨物車の事故の44.3%と最も多く、次いで出会い頭の204件、右折時の64件の順となっている。

死者数が最も多いのは、車両相互7人（前年比-5人）で、次いで人対車両（前年比-1人）、車両単独（前年比-1人）の各6人となっている。

(19) 安全運転管理者選任事業所の交通事故（第1当事者の事故）

ア 発生件数	1,055件	（前年比 -2件）	全事故発生件数の18.9%
イ 死者数	14人	（前年比 -3人）	全死者数の20.6%
ウ 傷者数	1,272人	（前年比 -13人）	全傷者数の19.0%

で、前年より発生件数、死者数、傷者数全てで減少した。

（ア）時間別では、7～9時が230件（前年比+16件）で、安全運転管理者選任事業所の事故の21.8%を占め、次いで17～19時が224件と多い。

死者数は、9時台・10時台・14時台・16時台・18時台が各2人、7時台・8時台・15時台・17時台が各1人となっている。

（イ）通行目的別では、

- 業務中 242件 (前年比 - 4件) 安全運転管理者選任事業所の事故の 22.9%
 - 通勤中 395件 (前年比 +12件) 安全運転管理者選任事業所の事故の 37.4%
- となっており、死者数は私用が6人(前年比 - 5人)で最も多く、次いで、業務中(前年比 + 1人)、通勤中(前年比 + 1人)が各4人となっている。

(20) 県外運転者の交通事故(第1当事者の事故)

- ア 発生件数 374件 (前年比 - 46件) 全事故発生件数の6.7%
- イ 死者数 9人 (前年比 - 4人) 全死者数の13.2%
- ウ 傷者数 483人 (前年比 - 93人) 全傷者数の7.2%

で、前年より発生件数、死者数、傷者数全てで減少した。

(ア) 月別では、2月(前年比+12件)と5月(前年比-3件)が各40件と最も多く、次いで8月の35件の順となっている。

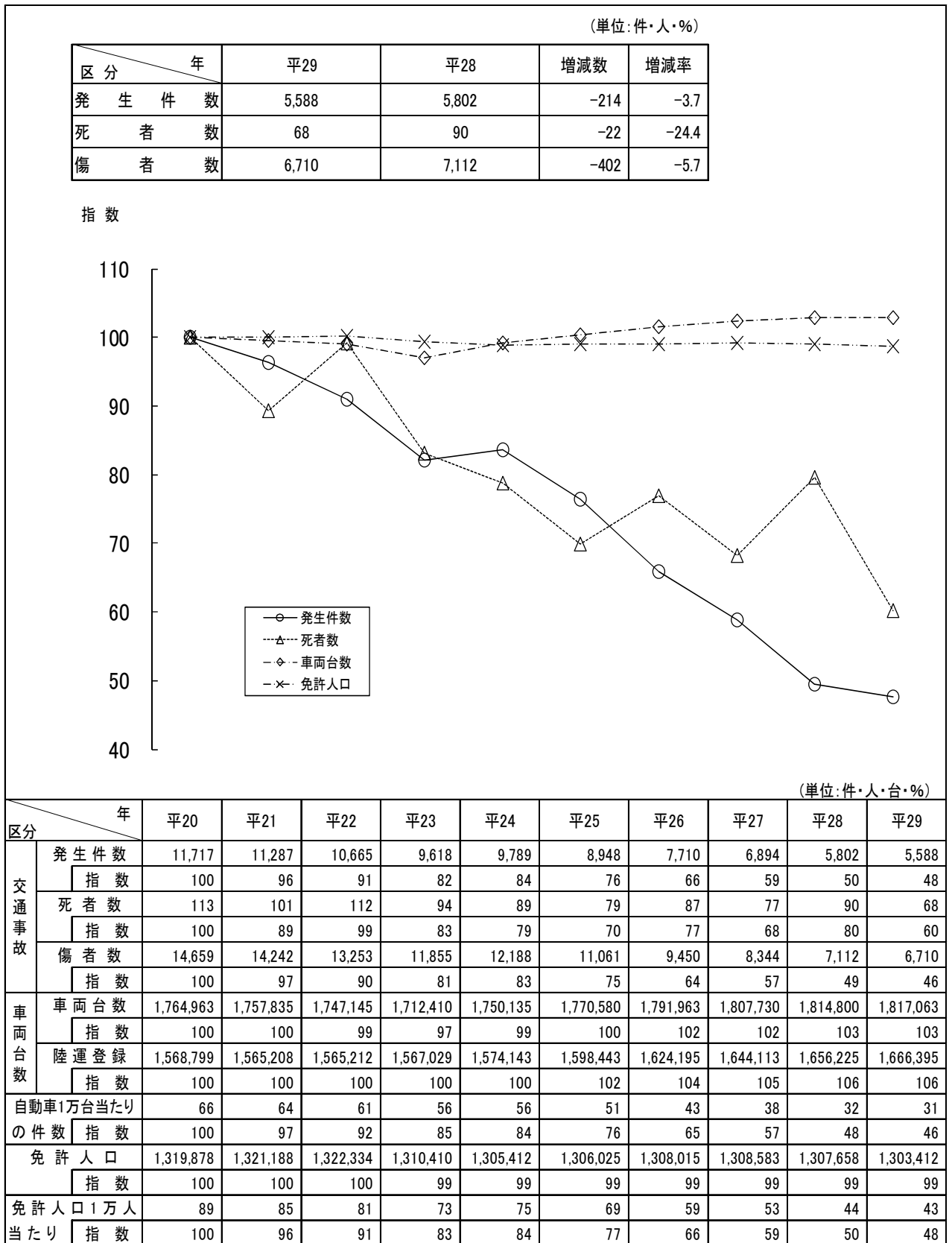
死者数は7月、8月、12月が2人、4月・10月・11月が各1人となっている。

(イ) 路線別では、主要国道が115件(前年比-37件)と最も多く、県外運転者の事故の30.7%を占めている。

死者数は、高速道路5人(前年比+2人)、国道4人(前年比-4人)となっている。

4 交通事故の推移等

(1) 交通指標の推移



※ 車両台数は、各年3月31日現在の陸運登録台数と、4月1日現在の原付・小特台数の合計。
免許人口は、各年12月末現在で運転免許課調べ。

(2) 年別・事故・自動車台数・運転者数等調

(単位：件・人・台)

区分 年	交通事故			道路実延長 (km)	自動車 台数	原付 台数	小特 台数	運転者数 (免許人口)	人口	人口10万人あたりの 死者数	
	件数	死者	傷者							県内	全国
昭元									1,458,336		3.4
2									1,464,038		3.4
3									1,480,255		3.7
4									1,494,796		3.9
5									1,508,150		4.0
6									1,519,278		4.0
7									1,532,579		4.2
8									1,552,725		4.4
9									1,569,427		4.8
10									1,581,563		5.2
11									1,592,474		5.0
12									1,605,873		5.2
13									1,602,875		5.2
14									1,603,815		4.6
15									1,625,521		4.5
16									1,632,880		4.0
17									1,652,692		4.1
18									1,652,243		3.9
19									1,699,822		4.2
20	47	9	67						1,957,174	0.5	4.7
21	175	54	140		1,658				1,918,878	2.8	5.8
22	230	65	220		2,349				1,992,460	3.3	5.8
23	278	53	239		3,662				2,026,480	2.4	4.8
24	276	63	263		4,407				2,051,868	3.0	4.6
25	379	68	291		5,159				2,062,394	3.3	5.1
26	382	53	379		6,109				2,064,787	2.6	5.2
27	579	68	559		7,409	304		19,817 594	2,067,538	3.3	5.5
28	815	66	713		9,796	1,008		26,621 5,886	2,070,207	3.2	6.4
29	1,156	100	1,046		14,026	4,043		27,643 13,852	2,078,925	4.8	7.2
30	1,315	106	1,171		17,471	7,811		34,826 20,246	2,095,237	5.1	7.1
31	1,528	102	1,268		20,329	11,871		40,819 28,936	2,095,908	4.9	7.5
32	1,855	116	1,677	36,042.8	24,431	10,406		47,051 36,242	2,091,634	5.5	8.3
33	2,018	126	1,839		27,149	20,479		55,716 48,239	2,090,902	6.0	9.0
34	1,862	146	1,857	35,502.2	31,445	35,515		65,952 61,528	2,087,536	7.0	10.9
35	2,034	170	1,941	37,461.0	36,161	54,621		76,920 130,260	2,051,137	8.3	12.9
36	2,861	203	2,620	37,458.7	42,507	79,231		240,458	2,035,556	10.0	13.6
37	2,481	169	2,575	35,518.9	52,180	101,515		282,080	2,019,360	8.4	12.0
38	3,174	180	3,258	35,381.6	63,655	133,599		310,753	2,009,938	9.0	12.8
39	3,983	229	4,140	34,909.5	78,022	156,420	55,384	355,758	2,002,449	11.4	13.7
40	5,047	214	5,272	35,324.6	91,622	174,672	60,687	379,032	1,983,754	10.8	12.7
41	6,185	269	7,729	35,304.9	107,294	194,020	69,990	408,840	1,971,726	13.6	14.0
42	7,953	300	10,138	35,165.9	130,469	193,213	66,578	449,201	1,967,153	15.3	13.6
43	9,780	284	12,654	33,372.9	161,812	211,762	77,199	473,397	1,959,481	14.5	14.1
44	11,926	398	15,520	35,442.8	199,961	227,789	82,290	465,302	1,954,377	20.4	15.8
45	13,103	337	17,219	35,119.7	243,789	234,833	83,348	498,661	1,946,077	17.3	16.2
46	14,001	354	18,562	35,241.0	289,355	227,128	81,288	526,715	1,940,399	18.2	15.5
47	14,223	379	18,979	35,070.6	334,788	218,585	79,382	545,457	1,938,768	19.5	14.8
48	11,978	365	16,056	35,139.3	386,978	213,093	83,371	568,106	1,943,060	18.8	13.4
49	9,540	265	12,837	35,591.6	432,360	216,790	82,134	593,117	1,952,879	13.6	10.3

(単位：件・人・台)

区分 年	交通事故			道路実延長 (km)	自動車 台数	原付 台数	小特 台数	運転者数 (免許人口)	人口	人口10万人あたりの 死者数	
	件数	死者	傷者							県内	全国
50	8,813	247	11,646	36,334.8	471,257	218,621	87,714	616,267	1,970,616	12.5	9.6
51	8,352	235	11,184	36,716.0	505,381	220,326	93,164	645,567	1,983,560	11.8	8.6
52	7,720	189	10,145	36,753.6	546,173	220,436	96,609	679,893	1,996,674	9.5	7.8
53	7,884	171	10,310	37,317.7	590,290	224,815	101,664	716,168	2,008,018	8.5	7.6
54	8,556	189	11,008	37,384.1	639,062	229,624	104,693	752,355	2,018,357	9.3	7.3
55	8,643	152	10,997	37,436.6	686,527	241,682	106,597	783,865	2,035,272	7.5	7.5
56	8,879	186	11,340	37,493.8	723,727	253,064	107,673	814,222	2,042,665	9.1	7.4
57	9,232	180	11,721	37,664.8	759,789	267,475	107,838	841,633	2,050,751	8.8	7.6
58	9,492	184	12,037	37,588.4	799,104	284,825	108,126	870,155	2,058,879	8.9	8.0
59	9,295	199	11,579	37,686.0	836,242	296,414	107,590	897,225	2,067,568	9.6	7.7
60	9,410	198	11,761	37,888.9	872,433	300,475	107,593	921,955	2,080,304	9.5	7.7
61	9,532	197	11,717	37,674.4	908,545	301,115	106,729	946,701	2,085,421	9.4	7.7
62	9,741	198	12,070	36,297.1	947,150	295,410	106,282	971,195	2,091,150	9.5	7.7
63	10,132	205	12,740	36,452.0	994,651	287,123	105,628	993,842	2,095,154	9.8	8.4
平元	10,344	254	12,846	36,560.5	1,041,654	276,331	103,968	1,016,883	2,099,552	12.1	9.0
2	10,823	237	13,268	36,737.9	1,095,619	264,663	102,713	1,040,981	2,104,058	11.3	9.1
3	10,992	223	13,382	36,914.1	1,147,517	253,254	100,777	1,063,911	2,109,705	10.6	9.0
4	11,375	203	13,910	37,060.0	1,196,825	241,015	99,899	1,088,244	2,116,952	9.6	9.2
5	12,656	209	15,221	37,245.2	1,239,923	229,053	98,371	1,112,121	2,123,678	9.8	8.8
6	12,880	211	15,644	37,389.4	1,281,139	217,200	96,953	1,134,651	2,129,089	9.9	8.5
7	13,298	241	16,701	37,534.7	1,322,857	208,156	95,601	1,156,537	2,133,491	11.3	8.5
8	13,317	232	16,108	37,778.3	1,366,990	198,508	94,167	1,177,744	2,136,363	10.9	7.9
9	13,220	198	15,920	37,902.5	1,406,191	188,470	95,624	1,199,140	2,137,406	9.3	7.6
10	13,188	185	15,764	38,029.6	1,430,508	179,269	94,541	1,221,679	2,136,629	8.7	7.3
11	13,799	171	16,479	38,185.0	1,451,037	173,479	93,265	1,238,175	2,134,671	8.0	7.1
12	14,891	192	18,853	38,329.6	1,474,392	165,444	91,795	1,251,888	2,136,344	9.0	7.1
13	15,691	210	20,067	38,424.3	1,496,557	157,034	90,395	1,264,118	2,133,396	9.8	6.9
14	15,434	200	19,905	38,604.3	1,512,368	151,116	88,808	1,277,048	2,119,382	9.4	6.5
15	14,971	169	19,279	38,759.6	1,524,392	140,743	87,188	1,289,326	2,112,489	8.0	6.0
16	14,854	162	19,085	38,891.6	1,535,854	134,601	85,928	1,299,246	2,104,850	7.7	5.8
17	14,186	143	18,164	38,954.5	1,574,961	129,279	84,681	1,306,131	2,106,000	6.8	5.4
18	13,627	136	17,353	39,066.3	1,569,725	124,288	83,219	1,311,269	2,080,186	6.5	5.0
19	12,744	121	16,245	39,051.4	1,572,924	119,353	82,116	1,316,158	2,068,352	5.9	4.5
20	11,717	113	14,659	39,054.6	1,568,799	114,185	81,979	1,319,878	2,055,496	5.5	4.0
21	11,287	101	14,242	38,973.6	1,565,208	110,372	81,065	1,321,188	2,042,816	4.9	3.9
22	10,665	112	13,253	39,181.4	1,565,212	102,389	79,544	1,322,334	2,029,064	5.5	3.8
23	9,618	94	11,855	38,720.8	1,567,029	81,702	63,678	1,310,410	1,988,995	4.6	3.6
24	9,789	89	12,188	39,055.8	1,574,143	82,662	76,508	1,305,412	1,962,333	4.5	3.5
25	8,948	79	11,061	39,526.3	1,565,130	78,066	77,227	1,306,025	1,947,580	4.1	3.4
26	7,710	87	9,450	42,596.7	1,624,195	91,623	76,145	1,308,015	1,936,630	4.5	3.2
27	6,894	77	8,344	39,319.9	1,678,293	69,975	76,791	1,308,583	1,914,039	4.0	3.2
28	5,802	90	7,112	39,263.1	1,656,225	82,812	75,763	1,307,658	1,900,253	4.7	3.1
29	5,588	68	6,710	39,370.6	1,658,894	78,207	74,831	1,303,412	1,881,382	3.6	2.9

- 1 交通事故 昭和34年までは、軽微(8日未満の負傷、2万円以下の物的損害)事故は含まない。
昭和35～40年は、軽微(8日未満の負傷、2万円以下の物的損害)事故を含む。
昭和41年以降の件数には、物損事故を含まない。
- 2 道路実延長 県道路整備課資料(各年4月1日現在)による。
なお、道路実延長は国道、県道、有料道路、市町村道、高速道路の各実延長の総数とする。
- 3 自動車台数 福島運輸支局資料(各年3月末現在)による。ただし、昭和21年は4月末現在。
- 4 原付台数(小特台数) 昭和27～50年までは、県本部資料(各年3月末現在)による。昭和51・52年は国土交通省資料(各年4月1日現在)による。昭和53年以降は県市町村財政課資料(各年4月1日現在)による。
なお、原付台数には第一種、第二種原動機付自転車、ミニカーを含んだ数値。小特は、昭和38年10月から、福島運輸支局から各市町村に移管(34,826台)された。
- 5 免許人口(運転者数) 各年12月末現在、ただし、昭和27～35年までは、上段は免許、下段は許可数。
- 6 人口 平成22年10月までは総務省統計資料(各年10月1日現在)による。平成23年10月1日からは福島県現住人口調査結果(各年10月1日)による。

(3) 警察署別事故発生の推移

(単位：件・人)

年 方部・署(隊)		平20			平21			平22			平23			平24		
		件数	死者	傷者	件数	死者	傷者	件数	死者	傷者	件数	死者	傷者	件数	死者	傷者
北 北	福 島	1,450	8	1,728	1,419	4	1,716	1,419	8	1,653	1,238	6	1,416	1,214	4	1,420
	川 俣	52	1	57	49	0	56									
	福 島 北	490	3	578	440	2	550	430	3	512	421	3	477	376	5	448
	桑 折	77	0	89	75	1	88									
	伊 達	234	5	290	229	2	269	253	1	312	238	4	271	230	1	265
	二 本 松	215	1	264	196	3	245	179	3	228	185	2	232	188	9	222
計	2,518	18	3,006	2,408	12	2,924	2,281	15	2,705	2,082	15	2,396	2,008	19	2,355	
南 南	郡 山	1,852	9	2,287	1,768	9	2,164	1,650	8	1,962	1,508	8	1,779	1,545	7	1,842
	郡 山 北	580	8	716	500	9	627	718	9	879	641	11	783	647	5	769
	本 宮	197	0	258	210	2	257									
	須 賀 川	644	11	791	520	7	670	417	6	531	482	7	636	470	3	617
	白 河	529	7	695	508	9	683	505	11	626	450	8	556	429	8	542
	石 川	169	4	221	146	2	184	125	3	153	91	2	128	123	5	153
	棚 倉	144	2	168	121	2	163	122	5	150	104	3	139	101	4	136
	三 春	172	4	214	176	3	227	209	1	257	193	1	244	175	5	223
	小 野	38	0	42	48	1	53									
計	4,325	45	5,392	3,997	44	5,028	3,746	43	4,558	3,469	40	4,265	3,490	37	4,282	
会 津	会 津 若 松	707	6	881	740	4	896	689	5	869	661	6	785	677	5	817
	会 津 美 里	41	1	51	55	0	71									
	猪 苗 代	147	2	227	148	1	230	110	2	195	104	4	155	122	3	181
	喜 多 方	217	4	262	199	5	258	228	6	291	191	7	250	198	2	266
	会 津 坂 下	117	2	155	90	4	112	103	2	148	123	5	172	101	0	142
	南 会 津	85	2	178	82	2	103	89	8	116	65	0	83	60	3	70
計	1,314	17	1,754	1,314	16	1,670	1,219	23	1,619	1,144	22	1,445	1,158	13	1,476	
い わ き	い わ き 中 央	1,458	10	1,829	1,461	5	1,874	1,352	6	1,706	1,247	5	1,552	1,411	7	1,754
	い わ き 東	781	3	971	781	2	975	727	8	918	619	2	766	698	3	892
	い わ き 南	345	2	447	332	2	425	342	2	430	367	0	459	339	1	443
	計	2,584	15	3,247	2,574	9	3,274	2,421	16	3,054	2,233	7	2,777	2,448	11	3,089
相 双	南 相 馬	328	6	401	355	5	437	371	7	457	204	3	274	272	2	343
	富 岡	218	1	281	217	4	297	291	0	403	78	1	112	15	1	28
	浪 江	94	0	132	87	0	102									
	相 馬	239	3	285	224	4	284	238	2	310	233	2	295	217	0	265
計	879	10	1,099	883	13	1,120	900	9	1,170	515	6	681	504	3	636	
高 速 隊	97	8	161	111	7	226	98	6	147	175	4	291	181	6	350	
合 計	11,717	113	14,659	11,287	101	14,242	10,665	112	13,253	9,618	94	11,855	9,789	89	12,188	

(単位：件・人)

年 方部・署(隊)		平25			平26			平27			平28			平29		
		件数	死者	傷者	件数	死者	傷者	件数	死者	傷者	件数	死者	傷者	件数	死者	傷者
北 北	福 島 (旧川俣)	1,105	4	1,311	836	6	970	760	5	928	636	12	771	576	1	682
	福 島 北 (旧桑折)	333	5	411	319	1	396	324	0	373	317	2	381	335	2	392
	伊 達	204	1	225	164	1	183	97	3	101	104	4	109	108	4	122
	二 本 松	164	1	200	142	4	169	160	2	202	104	2	128	98	1	115
	計	1,806	11	2,147	1,461	12	1,718	1,341	10	1,604	1,161	20	1,389	1,117	8	1,311
南 南	郡 山	1,423	8	1,726	1,219	7	1,500	946	3	1,128	810	3	973	826	2	1,009
	郡 山 北 (旧本宮)	630	6	785	544	6	677	512	3	633	469	8	582	484	6	619
	須 賀 川	439	9	576	373	5	491	344	3	417	269	6	333	254	4	291
	白 河	320	3	397	365	7	458	368	7	458	353	2	425	298	5	353
	石 川	82	4	98	72	1	91	61	2	73	55	3	67	63	3	78
	棚 倉	72	2	100	63	1	73	75	2	102	57	2	68	61	3	65
	田 村 (旧小野)	174	1	219	139	1	170	127	3	146	121	1	147	90	5	107
計	3,140	33	3,901	2,775	28	3,460	2,433	23	2,957	2,134	25	2,595	2,076	28	2,522	
会 津	会 津 若 松 (旧会津美里)	657	8	799	541	8	661	457	6	539	363	4	436	336	5	391
	猪 苗 代	91	2	129	101	1	124	70	0	88	95	2	137	70	0	96
	喜 多 方	204	6	256	136	1	170	115	3	125	78	6	92	94	1	109
	会 津 坂 下	122	1	155	106	2	134	93	5	113	76	2	103	75	2	95
	南 会 津	66	1	98	60	3	64	42	6	51	58	2	68	40	2	51
計	1,140	18	1,437	944	15	1,153	777	20	916	670	16	836	615	10	742	
い わ き	い わ き 中 央	1,270	5	1,538	1,213	9	1,448	1,137	6	1,340	747	11	856	781	7	902
	い わ き 東	638	3	785	523	5	623	456	1	531	378	4	443	382	2	436
	い わ き 南	292	1	358	230	5	282	188	3	211	202	0	262	193	1	235
	計	2,200	9	2,681	1,966	19	2,353	1,781	10	2,082	1,327	15	1,561	1,356	10	1,573
相 双	南 相 馬	224	2	286	241	3	304	262	5	347	252	3	322	148	4	171
	双 葉 (旧浪江)	40	1	71	50	1	73	51	0	88	66	1	101	52	1	93
	相 馬	252	1	326	180	2	231	152	3	195	124	3	154	147	0	178
計	516	4	683	471	6	608	465	8	630	442	7	577	347	5	442	
高 速 隊	146	4	212	93	7	158	97	6	155	68	7	154	77	7	120	
合 計	8,948	79	11,061	7,710	87	9,450	6,894	77	8,344	5,802	90	7,112	5,588	68	6,710	

(4) 事故発生・年別・月別推移

(単位：件・人)

区分・年		月												合計
		1月	2月	3月	4月	5月	6月	7月	8月	9月	10月	11月	12月	
件数	平 20	907	989	956	924	969	882	904	973	868	1,108	966	1,271	11,717
	平 21	874	854	941	990	875	842	879	1,015	900	1,043	946	1,128	11,287
	平 22	847	898	870	857	815	808	917	871	800	916	982	1,084	10,665
	平 23	830	823	626	609	723	746	821	876	779	875	893	1,017	9,618
	平 24	781	811	736	716	766	727	802	858	839	943	867	943	9,789
	平 25	755	713	734	726	759	678	709	748	686	836	766	838	8,948
	平 26	680	577	654	722	571	596	699	641	562	684	561	763	7,710
	平 27	585	554	625	593	561	555	551	513	509	630	573	645	6,894
	平 28	451	459	475	448	463	440	457	507	457	533	503	609	5,802
死者	平 20	4	6	11	4	12	8	9	12	7	14	15	11	113
	平 21	5	6	11	2	6	11	10	9	9	10	11	11	101
	平 22	7	4	4	8	10	6	12	12	20	5	8	16	112
	平 23	4	5	6	8	2	8	8	12	13	4	18	6	94
	平 24	4	11	5	7	5	12	9	8	13	5	5	5	89
	平 25	3	6	3	10	12	3	5	9	6	6	6	10	79
	平 26	9	4	6	10	7	4	13	8	6	10	6	4	87
	平 27	7	3	5	5	6	8	8	5	9	6	7	8	77
	平 28	6	2	12	6	12	5	10	8	9	8	5	7	90
傷者	平 20	1,146	1,229	1,174	1,165	1,204	1,105	1,140	1,239	1,090	1,363	1,224	1,580	14,659
	平 21	1,074	1,079	1,174	1,261	1,099	1,055	1,145	1,314	1,158	1,332	1,192	1,359	14,242
	平 22	1,041	1,098	1,074	1,064	1,004	1,001	1,103	1,178	1,034	1,103	1,237	1,316	13,253
	平 23	1,019	997	788	763	893	882	995	1,135	967	1,081	1,090	1,245	11,855
	平 24	961	991	932	879	964	895	1,008	1,106	1,040	1,182	1,072	1,158	12,188
	平 25	949	894	905	888	907	849	872	956	832	1,051	932	1,026	11,061
	平 26	837	703	794	882	695	708	856	842	666	830	702	935	9,450
	平 27	716	676	738	701	715	674	664	645	617	753	681	764	8,344
	平 28	545	540	597	568	598	534	544	633	574	649	580	750	7,112
平 29	560	561	596	602	592	491	532	549	531	564	573	559	6,710	

(5) 警察署別事故発生状況

(単位：件・人・%)

区分	発生件数	死者数				傷者数				事故件数の内容												
										死亡事故			重傷事故			軽傷事故						
		平29	平28	増減数	増減率	平29	平28	増減数	増減率	平29	平28	増減数	増減率	平29	平28	増減	平29	平28	増減			
県北	福島	576	636	-60	-9.4	1	12	-11	-91.7	682	771	-89	-11.5	1	12	-11	55	47	8	520	577	-57
	福島北	335	317	18	5.7	2	2	0	0.0	392	381	11	2.9	2	2	0	31	30	1	302	285	17
	伊達	108	104	4	3.8	4	4	0	0.0	122	109	13	11.9	4	4	0	19	20	-1	85	80	5
	二本松	98	104	-6	-5.8	1	2	-1	-50.0	115	128	-13	-10.2	1	2	-1	8	14	-6	89	88	1
	計	1,117	1,161	-44	-3.8	8	20	-12	-60.0	1,311	1,389	-78	-5.6	8	20	-12	113	111	2	996	1,030	-34
県南	郡山	826	810	16	2.0	2	3	-1	-33.3	1,009	973	36	3.7	2	3	-1	72	82	-10	752	725	27
	郡山北	484	469	15	3.2	6	8	-2	-25.0	619	582	37	6.4	6	8	-2	47	38	9	431	423	8
	須賀川	254	269	-15	-5.6	4	6	-2	-33.3	291	333	-42	-12.6	4	6	-2	28	27	1	222	236	-14
	白河	298	353	-55	-15.6	5	2	3	150.0	353	425	-72	-16.9	5	2	3	42	35	7	251	316	-65
	石川	63	55	8	14.5	3	3	0	0.0	78	67	11	16.4	2	3	-1	10	14	-4	51	38	13
会津	棚倉	61	57	4	7.0	3	2	1	50.0	65	68	-3	-4.4	3	2	1	6	8	-2	52	47	5
	田村	90	121	-31	-25.6	5	1	4	400.0	107	147	-40	-27.2	5	1	4	18	18	0	67	102	-35
	計	2,076	2,134	-58	-2.7	28	25	3	12.0	2,522	2,595	-73	-2.8	27	25	2	223	222	1	1,826	1,887	-61
	会津若松	336	363	-27	-7.4	5	4	1	25.0	391	436	-45	-10.3	4	4	0	49	39	10	283	320	-37
	猪苗代	70	95	-25	-26.3	0	2	-2	-100.0	96	137	-41	-29.9	0	2	-2	17	12	5	53	81	-28
いわき	喜多方	94	78	16	20.5	1	6	-5	-83.3	109	92	17	18.5	1	6	-5	14	12	2	79	60	19
	会津坂下	75	76	-1	-1.3	2	2	0	0.0	95	103	-8	-7.8	2	2	0	15	10	5	58	64	-6
	南会津	40	58	-18	-31.0	2	2	0	0.0	51	68	-17	-25.0	2	2	0	8	15	-7	30	41	-11
	計	615	670	-55	-8.2	10	16	-6	-37.5	742	836	-94	-11.2	9	16	-7	103	88	15	503	566	-63
	いわき中央	781	747	34	4.6	7	11	-4	-36.4	902	856	46	5.4	6	11	-5	60	51	9	715	685	30
相双	いわき東	382	378	4	1.1	2	4	-2	-50.0	436	443	-7	-1.6	2	4	-2	28	18	10	352	356	-4
	いわき南	193	202	-9	-4.5	1	0	1	-	235	262	-27	-10.3	1	0	1	16	14	2	176	188	-12
	計	1,356	1,327	29	2.2	10	15	-5	-33.3	1,573	1,561	12	0.8	9	15	-6	104	83	21	1,243	1,229	14
	南相馬	148	252	-104	-41.3	4	3	1	33.3	171	322	-151	-46.9	4	3	1	18	29	-11	126	220	-94
	双葉	52	66	-14	-21.2	1	1	0	0.0	93	101	-8	-7.9	1	1	0	7	5	2	44	60	-16
高速隊	相馬	147	124	23	18.5	0	3	-3	-100.0	178	154	24	15.6	0	3	-3	9	14	-5	138	107	31
	計	347	442	-95	-21.5	5	7	-2	-28.6	442	577	-135	-23.4	5	7	-2	34	48	-14	308	387	-79
	高速隊	77	68	9	13.2	7	7	0	0.0	120	154	-34	-22.1	6	5	1	11	15	-4	60	48	12
合計	5,588	5,802	-214	-3.7	68	90	-22	-24.4	6,710	7,112	-402	-5.7	64	88	-24	588	567	21	4,936	5,147	-211	

(6) 市町村別事故発生状況

(単位：件・人・%)

区分		発 生 件 数				死 者 数				傷 者 数				人口10万人あたり (平成30.1.1)			
		平29	平28	増減数	増減率	平29	平28	増減数	増減率	平29	平28	増減数	増減率	発生	死者	傷者	
		方部・署・市町村															
北	福 島 郡 福島北	福 島 市	843	880	-37	-4.2	3	12	-9	-75.0	991	1,069	-78	-7.3	290.0	1.0	340.9
		猪苗代町	1	0	1	-	0	0	0	-	1	0	1	-	次頁外数参照		
		川 俣 町	34	35	-1	-2.9	0	2	-2	-100.0	43	38	5	13.2	248.1	0.0	313.7
		桑 折 町	19	22	-3	-13.6	0	0	0	-	19	26	-7	-26.9	158.5	0.0	158.5
		国 見 町	14	16	-2	-12.5	0	0	0	-	20	19	1	5.3	152.2	0.0	217.5
	伊 達 市	108	104	4	3.8	4	4	0	0.0	122	109	13	11.9	178.0	6.6	201.1	
	二本松市	98	104	-6	-5.8	1	2	-1	-50.0	115	128	-13	-10.2	2,105.7	1.8	203.5	
南	郡 山 郡 郡山北	郡 山 市	1,190	1,128	62	5.5	8	9	-1	-11.1	1,488	1,377	111	8.1	次頁外数参照		
		三 春 町	0	0	0	-	0	0	0	-	0	0	0	-	次頁外数参照		
		猪苗代町	0	0	0	-	0	0	0	-	0	0	0	-	次頁外数参照		
		本 宮 市	93	117	-24	-20.5	0	1	-1	-100.0	105	142	-37	-26.1	302.6	0.0	341.6
		大 玉 村	27	34	-7	-20.6	0	1	-1	-100.0	35	36	-1	-2.8	306.0	0.0	396.6
	須 賀 川 郡	須 賀 川 市	206	221	-15	-6.8	3	4	-1	-25.0	237	266	-29	-10.9	269.1	3.9	309.6
		鏡 石 町	34	40	-6	-15.0	1	2	-1	-50.0	35	55	-20	-36.4	274.9	8.1	283.0
		天 栄 村	14	8	6	75.0	0	0	0	-	19	12	7	58.3	258.6	0.0	350.9
		玉 川 村	0	0	0	-	0	0	0	-	0	0	0	-	次頁外数参照		
	白 河 郡	白 河 市	167	200	-33	-16.5	4	1	3	300.0	192	236	-44	-18.6	275.1	6.6	316.2
		矢 吹 町	55	56	-1	-1.8	0	0	0	-	59	67	-8	-11.9	320.4	0.0	343.7
		西 郷 村	49	62	-13	-21.0	1	0	1	-	65	75	-10	-13.3	240.3	4.9	318.8
		泉 崎 村	24	27	-3	-11.1	0	0	0	-	34	36	-2	-5.6	378.4	0.0	536.1
		中 島 村	3	8	-5	-62.5	0	1	-1	-100.0	3	11	-8	-72.7	60.6	0.0	60.6
	石 川 郡	石 川 町	29	27	2	7.4	1	1	0	0.0	35	27	8	29.6	190.9	6.6	230.4
		浅 川 町	7	5	2	40.0	0	0	0	-	8	8	0	0.0	110.5	0.0	126.3
		玉 川 村	19	8	11	137.5	0	0	0	-	24	14	10	71.4	次頁外数参照		
		平 田 村	7	11	-4	-36.4	2	1	1	100.0	10	15	-5	-33.3	112.7	32.2	161.0
		古 殿 町	1	4	-3	-75.0	0	1	-1	-100.0	1	3	-2	-66.7	19.9	0.0	19.9
	棚 倉 郡	棚 倉 町	39	35	4	11.4	1	2	-1	-50.0	41	40	1	2.5	280.7	7.2	295.1
塙 町		11	9	2	22.2	2	0	2	-	10	11	-1	-9.1	125.5	22.8	114.1	
矢 祭 町		10	10	0	0.0	0	0	0	-	13	13	0	0.0	175.3	0.0	228.0	
鮫 川 村		1	3	-2	-66.7	0	0	0	-	1	4	-3	-75.0	30.3	0.0	30.3	
田 村 郡	田 村 市	50	62	-12	-19.4	4	1	3	300.0	59	76	-17	-22.4	134.6	10.8	158.8	
	三 春 町	29	37	-8	-21.6	0	0	0	-	35	46	-11	-23.9	次頁外数参照			
	郡 山 市	0	1	-1	-100.0	1	0	1	-	0	1	-1	-100.0	次頁外数参照			
	小 野 町	11	21	-10	-47.6	0	0	0	-	13	24	-11	-45.8	108.5	0.0	128.2	
会 津 郡	会津若松市	会津若松市	319	345	-26	-7.5	5	4	1	25.0	371	415	-44	-10.6	261.7	4.1	304.3
		会津美里町	17	18	-1	-5.6	0	0	0	-	20	21	-1	-4.8	84.3	0.0	99.1
	猪苗代市	猪苗代町	56	69	-13	-18.8	0	2	-2	-100.0	79	105	-26	-24.8	次頁外数参照		
		磐 梯 町	14	20	-6	-30.0	0	0	0	-	17	25	-8	-32.0	402.9	0.0	489.2
		北 塩 原 村	0	6	-6	-100.0	0	0	0	-	0	7	-7	-100.0	次頁外数参照		
	喜多方市	喜多方市	88	70	18	25.7	1	2	-1	-50.0	102	82	20	24.4	184.2	2.1	213.5
		西 会 津 町	3	6	-3	-50.0	0	3	-3	-100.0	3	7	-4	-57.1	48.7	0.0	48.7
		北 塩 原 村	3	2	1	50.0	0	1	-1	-100.0	4	3	1	33.3	次頁外数参照		
	会津坂下町	会津坂下町	59	54	5	9.3	0	1	-1	-100.0	78	71	7	9.9	370.0	0.0	489.2
		柳 津 町	3	6	-3	-50.0	0	0	0	-	3	11	-8	-72.7	89.4	0.0	89.4
		湯 川 村	7	13	-6	-46.2	1	1	0	0.0	7	18	-11	-61.1	221.9	31.7	221.9
		金 山 町	2	3	-1	-33.3	1	0	1	-	1	3	-2	-66.7	95.9	47.9	47.9
三 島 町		4	0	4	-	0	0	0	-	6	0	6	-	254.8	0.0	382.2	
昭 和 村		0	0	0	-	0	0	0	-	0	0	0	-	0.0	0.0	0.0	
南 会 津 市	南 会 津 市	22	28	-6	-21.4	1	0	1	-	27	32	-5	-15.6	142.7	6.5	175.2	
	下 郷 町	15	26	-11	-42.3	1	1	0	0.0	21	32	-11	-34.4	273.9	18.3	383.5	
	只 見 町	2	3	-1	-33.3	0	1	-1	-100.0	2	3	-1	-33.3	46.2	0.0	46.2	
	桧 枝 岐 村	1	1	0	0.0	0	0	0	-	1	1	0	0.0	170.6	0.0	170.6	

(単位：件・人・%)

区分		発 生 件 数				死 者 数				傷 者 数				人口10万人あたり (平成30.1.1)			
		平29	平28	増減数	増減率	平29	平28	増減数	増減率	平29	平28	増減数	増減率	発生	死者	傷者	
い わ き	中央																
	東																
	南																
相 双	南相馬	南相馬市	141	237	-96	-40.5	3	2	1	50.0	162	293	-131	-44.7	255.7	5.4	293.7
		飯館村	7	15	-8	-53.3	1	1	0	0.0	9	29	-20	-69.0	119.0	17.0	153.1
		富岡町	11	10	1	10.0	0	0	0	-	20	20	0	0.0	83.0	0.0	150.8
	双葉	檜葉町	13	15	-2	-13.3	0	0	0	-	15	21	-6	-28.6	182.0	0.0	210.1
		大熊町	3	3	0	0.0	1	0	1	-	23	3	20	666.7	28.5	9.5	218.4
		広野町	21	26	-5	-19.2	0	1	-1	-100.0	28	39	-11	-28.2	515.0	0.0	686.6
		川内村	3	1	2	200.0	0	0	0	-	6	1	5	500.0	150.5	0.0	301.1
		浪江町	1	9	-8	-88.9	0	0	0	-	1	11	-10	-90.9	5.5	0.0	5.5
		双葉町	0	1	-1	-100.0	0	0	0	-	0	5	-5	-100.0	0.0	0.0	0.0
		葛尾村	0	1	-1	-100.0	0	0	0	-	0	1	-1	-100.0	0.0	0.0	0.0
	相馬	相馬市	127	107	20	18.7	0	2	-2	-100.0	154	134	20	14.9	333.3	0.0	404.1
		新地町	20	17	3	17.6	0	1	-1	-100.0	24	20	4	20.0	241.8	0.0	290.2
高 速 道 路 等	高速隊	福島市	10	17	-7	-41.2	0	2	-2	-100.0	16	39	-23	-59.0			
		会津若松市	2	2	0	0.0	0	2	-2	-100.0	7	3	4	133.3			
		郡山市	7	10	-3	-30.0	0	0	0	-	14	15	-1	-6.7			
		いわき市	5	5	0	0.0	0	0	0	-	6	8	-2	-25.0			
		白河市	2	2	0	0.0	0	0	0	-	3	2	1	50.0			
		須賀川市	2	0	2	-	2	0	2	-	1	0	1	-			
		二本松市	5	4	1	25.0	0	1	-1	-100.0	5	4	1	25.0			
		田村市	1	0	1	-	1	0	1	-	1	0	1	-			
		本宮市	5	0	5	-	1	0	1	-	7	0	7	-			
		南相馬市	4	2	2	100.0	0	0	0	-	5	5	0	0.0			
		相馬市	1	4	-3	-75.0	0	0	0	-	1	6	-5	-83.3			
		桑折町	2	0	2	-	0	0	0	-	7	0	7	-			
		国見町	6	4	2	50.0	0	0	0	-	10	7	3	42.9			
		大玉村	1	0	1	-	1	0	1	-	0	0	0	-			
		鏡石町	1	0	1	-	0	0	0	-	2	0	2	-			
		会津美里町	0	0	0	-	0	0	0	-	0	0	0	-			
		西会津町	2	2	0	-	0	0	0	-	3	3	0	0.0			
		磐梯町	0	1	-1	-100.0	0	0	0	-	0	1	-1	-100.0			
		猪苗代町	4	2	2	100.0	0	0	0	-	6	2	4	200.0			
		会津坂下町	1	0	1	-	0	0	0	-	2	0	2	-			
		西郷村	1	1	0	0.0	0	0	0	-	1	3	-2	-66.7			
		矢吹町	2	0	2	-	0	0	0	-	2	0	2	-			
		泉崎村	1	1	0	0.0	0	0	0	-	1	1	0	0.0			
		石川町	1	0	1	-	1	0	1	-	2	0	2	-			
		玉川村	0	0	0	-	0	0	0	-	0	0	0	-			
		平田村	0	0	0	-	0	0	0	-	0	0	0	-			
		三春町	0	0	0	-	0	0	0	-	0	0	0	-			
		小野町	1	4	-3	-75.0	0	0	0	-	2	4	-2	-50.0			
		広野町	4	3	1	33.3	0	0	0	-	6	6	0	0.0			
		檜葉町	3	1	2	200.0	1	0	1	-	5	1	4	400.0			
		富岡町	0	1	-1	-100.0	0	0	0	-	0	1	-1	-100.0			
		大熊町	0	1	-1	-100.0	0	2	-2	-100.0	0	40	-40	-100.0			
双葉町	1	0	1	-	0	0	0	-	1	0	1	-					
浪江町	2	1	1	100.0	0	0	0	-	4	3	1	33.3					
新地町	0	0	0	-	0	0	0	-	0	0	0	-					
合 計		5,588	5,802	-214	-3.7	68	90	-22	-24.4	6,710	7,112	-402	-5.7	287.8	3.5	345.6	
(外数)	郡山市	1,190	1,129	61	5.4	9	9	0	0.0	1,488	1,378	110	8.0	356.0	2.7	445.1	
	三春町	29	37	-8	-21.6	0	0	0	-	35	46	-11	-23.9	161.9	0.0	195.4	
	玉川村	19	8	11	137.5	0	0	0	-	24	14	10	71.4	284.7	0.0	359.7	
	猪苗代町	57	69	-12	-17.4	0	2	-2	-100.0	80	105	-25	-23.8	395.4	0.0	554.9	
	北塩原村	3	8	-5	-62.5	0	1	-1	-100.0	4	10	-6	-60.0	110.0	0.0	146.7	

(7) 道路別事故発生状況

(単位：件・人・km)

路線		区分	発生状況				道路実延長 (km) 29.4.1 現在	1km当たりの事故	
			件数		死者	傷者		件数	死傷者
				構成率(%)					
国 道	主要 国道	4号	437	7.8	4	546	111.1	3.9	5.0
		6号	366	6.5	5	482	151.9	2.4	3.2
		13号	87	1.6	0	111	32.9	2.6	3.4
		49号	263	4.7	6	357	173.3	1.5	2.1
		計	1,153	20.6	15	1,496	469.2	2.5	3.2
	三 桁 国 道	113号	2	0.0	0	2	7.8	0.3	0.3
		114号	23	0.4	0	28	70.6	0.3	0.4
		115号	69	1.2	0	98	119.1	0.6	0.8
		118号	121	2.2	0	143	147.8	0.8	1.0
		121号	39	0.7	0	50	84.7	0.5	0.6
		252号	12	0.2	1	15	85.4	0.1	0.2
		288号	71	1.3	3	94	85.3	0.8	1.1
		289号	64	1.1	1	83	195.3	0.3	0.4
		294号	23	0.4	2	29	69.3	0.3	0.4
		349号	33	0.6	2	40	175.2	0.2	0.2
		352号	2	0.0	0	2	75.8	0.0	0.0
		399号	46	0.8	1	48	142.9	0.3	0.3
		400号		0.0	0	0	63.7	0.0	0.0
		401号	19	0.3	0	23	70.6	0.3	0.3
		459号	14	0.3	0	17	133.6	0.1	0.1
計	538	9.6	10	672	1,527.1	0.4	0.4		
計	1,691	30.3	25	2,168	1,996.3	0.8	1.1		
県 道	主要地方道	876	15.7	10	1,014	1,887.8	0.5	0.5	
	一般県道	522	9.3	9	597	2,319.7	0.2	0.3	
	計	1,398	25.0	19	1,611	4,207.5	0.3	0.4	
市町村道		2,122	38.0	15	2,467	32,714.5	0.1	0.1	
高 速 道 路	東北道	43	0.8	4	64	115.5	0.4	0.6	
	常磐道	20	0.4	1	26	127.7	0.2	0.2	
	磐越道	12	0.2	1	26	152.0	0.1	0.2	
	東中道	0	0.0	0	0	1.4	0.0	0.0	
	計	75	1.3	6	116	396.6	0.2	0.3	
自動車専用道路		5	0.1	1	7	55.7	0.1	0.1	
港湾道路		6	0.1	0	7				
農(免)道		7	0.1	1	7				
林道		1	0.0	0	1				
私道		2	0.0	0	2				
その他		281	5.0	1	324				
合計		5,588	100.0	68	6,710	39,370.6	0.1	0.2	

注： 1 道路実延長(高速道、自動車専用道路を除く)は、県土木部(平成29年4月1日現在)による。
2 自動車専用道は、あぶくま高原道路及びJR自動車専用道路(白柵線)及び会津縦貫北道路である。

(8) 道路別事故発生状況 (主要地方道)

(単位: 件・人・m)

主要地方道	区分	発生状況			実延長距離 (m)	1kmあたりの事故	
		件数	死者	傷者		件数	死傷者
沼田・檜枝岐線		0	0	0	13,108	0.0	0.0
米沢・猪苗代線		0	0	0	22,987	0.0	0.0
福島・飯坂線		29	0	33	9,943	2.9	3.3
福島・保原線		15	0	17	7,648	2.0	2.2
上倉・飯坂・伊達線		11	0	13	14,063	0.8	0.9
郡山・湖南線		26	0	31	26,142	1.0	1.2
猪苗代・塩川線		13	0	14	22,537	0.6	0.6
本宮・熱海線		9	0	12	14,136	0.6	0.8
猪苗代・湖南線		0	0	0	12,282	0.0	0.0
日立・いわき線		35	0	39	10,566	3.3	3.7
白河・石川線		9	0	13	22,726	0.4	0.6
原町・川俣線		25	1	36	39,204	0.6	0.9
小野・田母神線		0	0	0	10,500	0.0	0.0
いわき・石川線		33	1	45	48,809	0.7	0.9
小名浜・四倉線		31	0	32	22,361	1.4	1.4
喜多方・西会津線		4	0	5	35,103	0.1	0.1
郡山停車場線		57	0	66	7,212	7.9	9.2
白河停車場線		0	0	0	383	0.0	0.0
船引・大越・小野線		7	0	9	22,954	0.3	0.4
いわき・上三坂・小野線		54	0	59	51,271	1.1	1.2
喜多方・会津坂下線		9	0	11	12,085	0.7	0.9
会津坂下・会津高田線		2	0	2	12,854	0.2	0.2
会津高田・上三寄線		2	0	3	11,409	0.2	0.3
中ノ沢・熱海線		1	0	1	21,258	0.0	0.0
棚倉・鮫川線		3	0	3	15,821	0.2	0.2
小名浜・平線		113	1	125	11,800	9.6	10.7
塙・大津港線		1	1	1	19,060	0.1	0.1
本宮・三春線		14	0	14	14,174	1.0	1.0
長沼・喜久田線		4	2	3	27,470	0.1	0.2
本宮・土湯温泉線		3	0	3	17,121	0.2	0.2
浪江・国見線		4	0	6	47,676	0.1	0.1
柳津・昭和線		0	0	0	29,210	0.0	0.0
会津坂下・河東線		8	1	7	8,052	1.0	1.0
相馬・浪江線		13	0	14	37,214	0.3	0.4
いわき・浪江線		19	0	20	57,931	0.3	0.3
小野・富岡線		4	0	7	47,045	0.1	0.1
白河・羽鳥線		2	0	3	26,571	0.1	0.1
相馬・亙理線		8	0	8	14,164	0.6	0.6
川俣・安達線		3	0	3	11,158	0.3	0.3
飯野・三春・石川線		11	0	11	74,527	0.1	0.1
小野・四倉線		7	0	7	43,789	0.2	0.2
矢吹・小野線		5	0	6	70,505	0.1	0.1
会津坂下・山都線		0	0	0	11,654	0.0	0.0

主要地方道	区分	発生状況			実延長距離 (m)	1kmあたりの事故	
		件数	死者	傷者		件数	死傷者
棚倉・矢吹線		13	0	16	19,671	0.7	0.8
丸森・霊山線		1	0	1	10,729	0.1	0.1
白石・国見線		1	0	1	6,960	0.1	0.1
郡山・長沼線		4	0	10	9,068	0.4	1.1
江名・常磐線		16	0	17	10,303	1.6	1.7
原町・浪江線		5	0	5	13,469	0.4	0.4
浪江・三春線		2	0	2	39,131	0.1	0.1
霊山・松川線		5	0	7	20,398	0.2	0.3
土湯温泉線		2	0	2	17,665	0.1	0.1
会津高田・柳津線		0	0	0	21,544	0.0	0.0
須賀川・三春線		8	1	8	22,721	0.4	0.4
郡山・矢吹線		17	1	19	31,214	0.5	0.6
常磐・勿来線		28	0	31	16,751	1.7	1.9
郡山・大越線		26	0	30	27,887	0.9	1.1
矢吹・天栄線		1	0	1	26,709	0.0	0.0
会津若松・三島線		4	0	4	36,950	0.1	0.1
黒磯・棚倉線		0	0	0	14,017	0.0	0.0
塩川・山都線		4	0	5	15,086	0.3	0.3
原町・二本松線		12	0	12	54,053	0.2	0.2
古殿・須賀川線		4	0	4	27,902	0.1	0.1
会津若松・裏磐梯線		35	1	41	46,285	0.8	0.9
小野・郡山線		18	0	22	26,773	0.7	0.8
小名浜・小野線		14	0	16	40,957	0.3	0.4
中野・須賀川線		9	0	11	29,729	0.3	0.4
那須・西郷線		2	0	3	3,325	0.6	0.9
北山・会津若松線		6	0	10	16,019	0.4	0.6
福島・吾妻・裏磐梯線		17	0	21	71,390	0.2	0.3
勿来・浅川線		3	0	3	45,704	0.1	0.1
会津坂下・会津本郷線		3	0	4	14,933	0.2	0.3
二本松・金屋線		9	0	11	28,481	0.3	0.4
原町・海老・相馬線		5	0	6	25,305	0.2	0.2
塙・泉崎線		6	0	7	30,394	0.2	0.2
伊王野・白河線		2	0	2	9,793	0.2	0.2
合計		876	10	1,014	1,887,799	0.5	0.5

(注) 1 実延長距離は、県土木部調べ(平成29年4月1日現在)。

2 矢吹・小野線は、福島空港道路(あぶくま高原道路)の部分を除く。

(9) 道路別事故発生状況 (一般県道)

(単位: 件・人・m)

一般県道	区分	発生状況			実延長距離 (m)	1kmあたりの事故	
		件数	死者	傷者		件数	死傷者
	丸森・梁川線	2	1	1	8,430	0.2	0.2
	平松・梁川線	0	0	0	10,231	0.0	0.0
	金山・新地停車場線	0	0	0	6,434	0.0	0.0
	川前・梁川線	0	0	0	2,862	0.0	0.0
	旅人・勿来線	3	0	3	10,041	0.3	0.3
	石川・矢吹線	6	0	6	12,415	0.5	0.5
	赤井畑・国見線	0	0	0	8,011	0.0	0.0
	矢吹・堀込線	0	0	0	3,019	0.0	0.0
	安積・長沼線	1	0	1	12,377	0.1	0.1
	田村・安積線	3	0	4	4,424	0.7	0.9
	高萩・埴線	0	0	0	17,493	0.0	0.0
	富岡・大越線	0	0	0	30,131	0.0	0.0
	常葉・芦沢線	0	0	0	10,500	0.0	0.0
	福島・安達線	12	0	15	10,025	1.2	1.5
	三春・日和田線	5	0	5	9,669	0.5	0.5
	二本松・三春線	4	0	6	16,113	0.2	0.4
	二本松・川俣線	1	0	1	16,958	0.1	0.1
	本宮・岩代線	8	0	10	11,609	0.7	0.9
	本宮・常葉線	5	1	4	20,119	0.2	0.2
	浪江・鹿島線	15	0	15	27,924	0.5	0.5
	日下石・新沼線	11	0	18	6,233	1.8	2.9
	梁川・霊山線	5	0	5	8,254	0.6	0.6
	保原・伊達崎・桑折線	1	0	1	5,405	0.2	0.2
	飯坂・桑折線	1	0	1	5,824	0.2	0.2
	保原・桑折線	3	0	3	3,415	0.9	0.9
	福島微温湯線	10	0	17	17,305	0.6	1.0
	会津坂下・塩川線	3	0	3	6,711	0.4	0.4
	会津若松・会津高田線	2	0	2	11,310	0.2	0.2
	二本松・安達線	0	0	0	8,479	0.0	0.0
	会津高田・会津本郷線	5	0	5	5,124	1.0	1.0
	下郷・会津本郷線	0	0	0	29,595	0.0	0.0
	只見停車場線	0	0	0	180	0.0	0.0
	赤井停車場線	2	0	2	13,706	0.1	0.1
	皿貝・勿来停車場線	0	0	0	8,595	0.0	0.0
	三株・下市萱・小川線	0	0	0	43,636	0.0	0.0
	平田・小野線	0	0	0	7,535	0.0	0.0
	泉崎・石川線	1	0	2	10,315	0.1	0.2

一般県道	区分	発生状況			実延長距離 (m)	1kmあたりの事故	
		件数	死者	傷者		件数	死傷者
	母畑・須賀川線	0	0	0	12,965	0.0	0.0
	母畑・白河線	7	0	9	21,495	0.3	0.4
	石川・鴉子線	2	0	2	16,925	0.1	0.1
	玉川・田村線	1	0	1	11,855	0.1	0.1
	河内・郡山線	31	0	35	10,230	3.0	3.4
	仁井田・郡山線	7	0	7	7,562	0.9	0.9
	谷田川・三春線	0	0	0	16,517	0.0	0.0
	吉間田・滝根線	0	0	0	5,932	0.0	0.0
	石筵・本宮線	2	0	2	14,689	0.1	0.1
	松川・洪川線	0	0	0	4,029	0.0	0.0
	水原・福島線	15	0	17	12,726	1.2	1.3
	月館・霊山線	1	0	1	5,133	0.2	0.2
	伊達・霊山線	2	0	3	4,597	0.4	0.7
	山都・柳津線	2	1	1	14,725	0.1	0.1
	橋本・会津高田線	4	0	5	8,191	0.5	0.6
	小林・会津宮下停車場線	0	0	0	33,640	0.0	0.0
	常葉・野川線	0	0	0	12,293	0.0	0.0
	飯坂・瀬ノ上線	2	0	3	4,538	0.4	0.7
	小名浜港線	1	0	1	1,705	0.6	0.6
	久之浜港線	0	0	0	672	0.0	0.0
	湯本停車場線	0	0	0	62	0.0	0.0
	草野停車場線	0	0	0	479	0.0	0.0
	四倉停車場線	1	0	1	230	4.3	4.3
	久之浜停車場線	0	0	0	41	0.0	0.0
	木戸停車場線	0	0	0	1,879	0.0	0.0
	富岡停車場線	0	0	0	829	0.0	0.0
	鹿島・日下石線	1	0	1	5,764	0.2	0.2
	夜ノ森停車場線	0	0	0	1,583	0.0	0.0
	大野停車場・大川原線	0	0	0	3,514	0.0	0.0
	浪江停車場線	0	0	0	335	0.0	0.0
	小高停車場線	0	0	0	251	0.0	0.0
	磐城太田停車場線	0	0	0	2,255	0.0	0.0
	鹿島停車場線	0	0	0	197	0.0	0.0
	新地停車場・釣師線	0	0	0	1,337	0.0	0.0
	船引停車場線	0	0	0	507	0.0	0.0
	東館停車場線	0	0	0	53	0.0	0.0
	磐城石井停車場線	0	0	0	202	0.0	0.0

(単位：件・人・m)

一般県道	区分	発生状況			実延長距離 (m)	1kmあたりの事故	
		件数	死者	傷者		件数	死傷者
	磐城塙停車場線	0	0	0	69	0.0	0.0
	近津停車場線	1	0	1	506	2.0	2.0
	磐城棚倉停車場線	0	0	0	1,351	0.0	0.0
	磐城浅川停車場線	0	0	0	770	0.0	0.0
	里白石停車場線	0	0	0	261	0.0	0.0
	川東停車場線	1	0	1	259	3.9	3.9
	谷田川停車場線	0	0	0	468	0.0	0.0
	磐城守山停車場線	0	0	0	242	0.0	0.0
	白坂停車場線	0	0	0	1,738	0.0	0.0
	白坂停車場・小田倉線	3	0	3	4,883	0.6	0.6
	久田野停車場線	0	0	0	2,720	0.0	0.0
	矢吹停車場線	2	0	2	385	5.2	5.2
	須賀川停車場線	0	0	0	252	0.0	0.0
	日和田停車場線	0	0	0	197	0.0	0.0
	本宮停車場線	0	0	0	213	0.0	0.0
	二本松停車場線	0	0	0	109	0.0	0.0
	安達停車場線	0	0	0	881	0.0	0.0
	松川停車場・戸ノ内線	0	0	0	2,214	0.0	0.0
	金谷川停車場線	1	0	1	1,232	0.8	0.8
	金谷川停車場・石内線	0	0	0	3,063	0.0	0.0
	下関・河内・小生瀬線	0	0	0	4,519	0.0	0.0
	石井・大子線	2	1	1	8,840	0.2	0.2
	東福島停車場線	8	0	8	1,117	7.2	7.2
	庭坂停車場線	0	0	0	444	0.0	0.0
	安子ヶ島停車場線	0	0	0	1,661	0.0	0.0
	磐梯熱海停車場線	1	0	1	2,901	0.3	0.3
	上戸停車場線	0	0	0	211	0.0	0.0
	関都停車場・金田線	0	0	0	890	0.0	0.0
	川桁停車場・堅田線	0	0	0	2,831	0.0	0.0
	猪苗代停車場線	1	0	1	1,712	0.6	0.6
	翁島停車場線	0	0	0	2,124	0.0	0.0
	翁島停車場・磐根線	0	0	0	397	0.0	0.0
	磐梯町停車場線	1	0	2	1,469	0.7	1.4
	福島空港西線	0	0	0	3,238	0.0	0.0
	塩川停車場線	0	0	0	216	0.0	0.0
	喜多方停車場線	3	0	3	1,962	1.5	1.5
	西若松停車場・南町線	4	0	4	1,078	3.7	3.7

一般県道	区分	発生状況			実延長距離 (m)	1kmあたりの事故	
		件数	死者	傷者		件数	死傷者
	門田停車場線	0	0	0	721	0.0	0.0
	芦ノ牧温泉停車場線	0	0	0	140	0.0	0.0
	芦ノ牧温泉南停車場線	0	0	0	1,814	0.0	0.0
	湯野上温泉停車場線	0	0	0	254	0.0	0.0
	弥五島停車場線	0	0	0	122	0.0	0.0
	会津下郷停車場線	0	0	0	115	0.0	0.0
	会津田島停車場線	0	0	0	110	0.0	0.0
	会津本郷停車場・上米塚線	0	0	0	825	0.0	0.0
	会津高田停車場線	0	0	0	42	0.0	0.0
	新鶴停車場線	0	0	0	598	0.0	0.0
	会津坂下停車場線	0	0	0	458	0.0	0.0
	塔寺停車場線	0	0	0	229	0.0	0.0
	会津坂本停車場線	0	0	0	521	0.0	0.0
	会津柳津停車場線	0	0	0	865	0.0	0.0
	会津郷戸停車場線	0	0	0	268	0.0	0.0
	下館停車場線	0	0	0	1,080	0.0	0.0
	相馬・大内線	9	0	9	11,886	0.8	0.8
	甲塚・古墳線	2	0	2	4,770	0.4	0.4
	矢祭山・八槻線	4	0	4	11,651	0.3	0.3
	山本不動線	0	0	0	4,222	0.0	0.0
	南湖公園線	3	0	3	1,794	1.7	1.7
	雲水峰・江持線	0	0	0	7,833	0.0	0.0
	舟津・福良線	0	0	0	5,632	0.0	0.0
	羽鳥・福良線	0	0	0	14,841	0.0	0.0
	青松浜線	0	0	0	3,128	0.0	0.0
	小栗山・宮下線	0	0	0	16,650	0.0	0.0
	窪田・江栗線	0	0	0	956	0.0	0.0
	泉・岩間・植田線	3	0	3	8,888	0.3	0.3
	釜戸・小名浜線	5	0	5	10,266	0.5	0.5
	下高久・谷川瀬線	9	0	10	6,251	1.4	1.6
	赤坂・東野・塙線	0	0	0	8,754	0.0	0.0
	小浜・上郡山線	0	0	0	2,326	0.0	0.0
	小塙・上郡山線	1	0	1	8,181	0.1	0.1
	白岩・久之浜線	1	0	1	4,739	0.2	0.2
	折木・筒木原・久之浜線	1	0	1	8,272	0.1	0.1
	片倉・末続停車場線	0	0	0	15,876	0.0	0.0
	小川・赤井・平線	6	0	6	7,451	0.8	0.8

(単位：件・人・m)

一般県道	区分	発生状況			実延長距離 (m)	1kmあたりの事故	
		件数	死者	傷者		件数	死傷者
上戸渡・広野線		1	0	1	19,976	0.1	0.1
下川内・竜田停車場線		0	0	0	22,997	0.0	0.0
小良ヶ浜・野上線		0	0	0	11,661	0.0	0.0
夫沢・大野停車場線		0	0	0	4,905	0.0	0.0
落合・浪江線		0	0	0	30,291	0.0	0.0
長塚・請戸・浪江線		0	0	0	8,627	0.0	0.0
幾世橋・小高線		0	0	0	9,470	0.0	0.0
井出・長塚線		0	0	0	5,950	0.0	0.0
中ノ森・加倉線		0	0	0	4,289	0.0	0.0
中ノ内・小高線		0	0	0	5,088	0.0	0.0
城下・小高線		0	0	0	343	0.0	0.0
北泉・小高線		0	0	0	12,343	0.0	0.0
大壘・磐城太田停車場線		0	0	0	1,831	0.0	0.0
小浜・字町線		8	0	8	7,089	1.1	1.1
下佐佐・南新田線		2	0	2	3,710	0.5	0.5
馬場・太田線		0	0	0	2,892	0.0	0.0
烏崎・江垂線		0	0	0	3,402	0.0	0.0
南海老・鹿島線		2	0	2	3,320	0.6	0.6
大芦・鹿島線		2	1	1	11,150	0.2	0.2
草野・大倉・鹿島線		3	0	4	24,536	0.1	0.2
月館・川俣線		0	0	0	7,459	0.0	0.0
山上・赤木線		1	0	1	4,938	0.2	0.2
磯部・日下石線		0	0	0	4,011	0.0	0.0
原釜・椎木線		1	0	1	5,758	0.2	0.2
赤柴・中島線		1	0	1	5,738	0.2	0.2
赤坂・西野・石川線		0	0	0	14,591	0.0	0.0
明内・田中線		0	0	0	2,789	0.0	0.0
浅川・古殿線		0	0	0	10,482	0.0	0.0
社田・浅川線		0	0	0	13,121	0.0	0.0
釜子・金山線		0	0	0	9,083	0.0	0.0
高萩・久田野停車場線		0	0	0	7,814	0.0	0.0
中野・番沢線		1	0	1	5,849	0.2	0.2
増見・小田倉線		6	1	6	11,998	0.5	0.6
十日市・矢吹線		2	0	2	12,847	0.2	0.2
須賀川・矢吹線		2	0	2	17,477	0.1	0.1
曲木・中野目線		0	0	0	4,588	0.0	0.0
北方・遅沢線		0	0	0	6,607	0.0	0.0

一般県道	区分	発生状況			実延長距離 (m)	1kmあたりの事故	
		件数	死者	傷者		件数	死傷者
梶子・夏井停車場線		0	0	0	4,593	0.0	0.0
上川内・川前線		0	0	0	12,341	0.0	0.0
成田・鏡田線		1	0	1	4,631	0.2	0.2
下松本・鏡石停車場線		4	0	6	11,407	0.4	0.5
那須・甲子線		0	0	0	7,862	0.0	0.0
木ノ崎・岩淵線		0	0	0	6,034	0.0	0.0
牧ノ内・長沼線		0	0	0	3,949	0.0	0.0
江持・谷田川停車場線		1	0	2	3,949	0.3	0.5
三穂田・須賀川線		1	0	1	10,961	0.1	0.1
芦ノ口・大槻線		1	0	1	5,543	0.2	0.2
荒井・郡山線		24	0	28	11,755	2.0	2.4
斎藤・下行合線		2	0	2	4,455	0.4	0.4
阿久津・舞木停車場線		0	0	0	1,494	0.0	0.0
実沢・要田線		0	0	0	4,289	0.0	0.0
門沢・三春線		1	0	1	7,955	0.1	0.1
栗出・菅谷線		0	0	0	3,018	0.0	0.0
柳渡戸・常葉線		1	0	1	8,685	0.1	0.1
石沢・荻田線		1	0	1	13,837	0.1	0.1
大橋・五百川停車場線		4	0	4	9,949	0.4	0.4
木幡・飯野線		0	0	0	6,581	0.0	0.0
大沢・広表線		0	0	0	4,009	0.0	0.0
福島・飯野線		1	0	1	7,389	0.1	0.1
山口・渡利線		1	0	1	6,074	0.2	0.2
岡部・渡利線		4	0	4	5,325	0.8	0.8
庭坂・福島線		18	0	21	8,293	2.2	2.5
八島田・笹木野停車場線		0	0	0	459	0.0	0.0
折戸・笹谷線		4	1	3	4,779	0.8	0.8
中野・梶町線		0	0	0	2,062	0.0	0.0
東湯野・寺屋敷線		3	0	4	1,609	1.9	2.5
臼石・月館線		1	0	1	8,311	0.1	0.1
広畑・月館線		0	0	0	6,095	0.0	0.0
山口・保原線		1	0	1	9,889	0.1	0.1
上小国・下川原線		0	0	0	6,084	0.0	0.0
穴原・十綱線		0	0	0	2,362	0.0	0.0
五十沢・国見線		0	0	0	5,457	0.0	0.0
大枝・貝田線		1	0	1	3,304	0.3	0.3
壺揚・本町線		0	0	0	7,884	0.0	0.0

(位：件・人・m)

区分	発生状況			実延長距離 (m)	1kmあたりの事故	
	件数	死者	傷者		件数	死傷者
一般県道						
野老沢・川桁停車場線	0	0	0	7,928	0.0	0.0
猪苗代スキー場線	0	0	0	1,839	0.0	0.0
湯川・大町線	1	0	1	18,924	0.1	0.1
浜崎・高野・会津若松線	3	0	3	11,324	0.3	0.3
広田停車場線	0	0	0	740	0.0	0.0
中沢・西若松停車場線	2	0	2	3,305	0.6	0.6
湯ノ上・会津高田線	0	0	0	20,623	0.0	0.0
大内・会津高田線	0	0	0	18,805	0.0	0.0
熊の目・浜崎線	0	0	0	3,392	0.0	0.0
熊倉・塩川線	0	0	0	5,208	0.0	0.0
日中・喜多方線	0	0	0	10,888	0.0	0.0
熱塩温泉・追分線	0	0	0	563	0.0	0.0
大平・喜多方線	0	0	0	10,578	0.0	0.0
熱塩加納・会津坂下線	2	0	2	16,826	0.1	0.1
喜多方・河東線	3	0	3	15,467	0.2	0.2
上郷・下野尻線	0	0	0	15,313	0.0	0.0
大久保・野沢停車場線	0	0	0	5,250	0.0	0.0
上郷・舟渡線	0	0	0	5,476	0.0	0.0
別・舟渡線	0	0	0	8,397	0.0	0.0
藤・小椿線	0	0	0	5,104	0.0	0.0
飯谷・大巻線	0	0	0	8,010	0.0	0.0
名入・西片停車場線	0	0	0	248	0.0	0.0
郷戸・滝谷停車場線	0	0	0	144	0.0	0.0
戸赤・栄富線	0	0	0	11,309	0.0	0.0
高崎・田島線	5	0	6	20,337	0.2	0.3
落合・豊成線	0	0	0	425	0.0	0.0
向山・会津長野停車場線	0	0	0	832	0.0	0.0
栗山・館岩線	0	0	0	20,616	0.0	0.0
大倉・大橋・浜野線	1	0	2	24,389	0.0	0.1
布沢・横田線	0	0	0	12,448	0.0	0.0
国見・福島線	11	0	11	10,859	1.0	1.0
安達太良山線	3	0	3	12,505	0.2	0.2
須賀川・二本松線	58	0	68	36,849	1.6	1.8
広野停車場線	0	0	0	858	0.0	0.0
岩根・日和田線	5	0	13	5,959	0.8	2.2
川前停車場・上三坂線	1	0	2	12,649	0.1	0.2
神俣停車場・川前線	0	0	0	14,406	0.0	0.0

区分	発生状況			実延長距離 (m)	1kmあたりの事故	
	件数	死者	傷者		件数	死傷者
一般県道						
小林・館の川線	0	0	0	13,436	0.0	0.0
奥川・新郷線	0	0	0	5,794	0.0	0.0
南福島停車場線	20	1	22	10,103	2.0	2.3
八茎・四倉線	0	0	0	11,010	0.0	0.0
上移・常葉線	0	0	0	10,860	0.0	0.0
赤留・塔寺線	0	0	0	15,723	0.0	0.0
滝谷・檜原線	0	0	0	1,311	0.0	0.0
新郷・萩野停車場線	0	0	0	12,135	0.0	0.0
馬場平・杉田線	0	0	0	7,245	0.0	0.0
黒磯・田島線	0	0	0	19,545	0.0	0.0
上野尻停車場線	0	0	0	1,131	0.0	0.0
湯の岳・別所線	2	0	3	9,377	0.2	0.3
須賀川・二本松自転車道線	0	0	0	29,909	0.0	0.0
福島停車場線	1	0	1	223	4.5	4.5
東山温泉線	0	0	0	15,326	0.0	0.0
松川浦港線	0	0	0	375	0.0	0.0
湖南・湊線	0	0	0	17,978	0.0	0.0
八溝山線	0	0	0	13,678	0.0	0.0
高久・鹿島線	1	0	1	3,966	0.3	0.3
矢祭・棚倉自転車道線	0	0	0	21,870	0.0	0.0
岳温泉・大玉線	0	0	0	15,743	0.0	0.0
あぶくま洞・都路線	0	0	0	23,952	0.0	0.0
豊間・四倉線	1	0	2	15,065	0.1	0.1
熱塩加納・山都・西会津線	0	0	0	42,345	0.0	0.0
徳沢・宝坂線	0	0	0	1,867	0.0	0.0
一ノ木・藤沢線	2	0	3	5,689	0.4	0.5
岳温泉線	0	0	0	5,642	0.0	0.0
飯坂・保原線	19	1	20	13,024	1.5	1.6
白坂・関辺線	0	0	0	9,670	0.0	0.0
相馬港線	0	0	0	1,101	0.0	0.0
才鉢・前山線	0	0	0	13,856	0.0	0.0
広野・小高線	1	0	2	43,458	0.0	0.0
会津若松・熱塩温泉自転車道	0	0	0	30,136	0.0	0.0
上北迫・下北迫線	1	0	1	2,666	0.4	0.4
相馬・新地線	12	0	17	8,736	1.4	1.9
四倉・久ノ浜線	0	0	0	4,960	0.0	0.0
合計	522	9	597	2,319,687	0.2	0.3

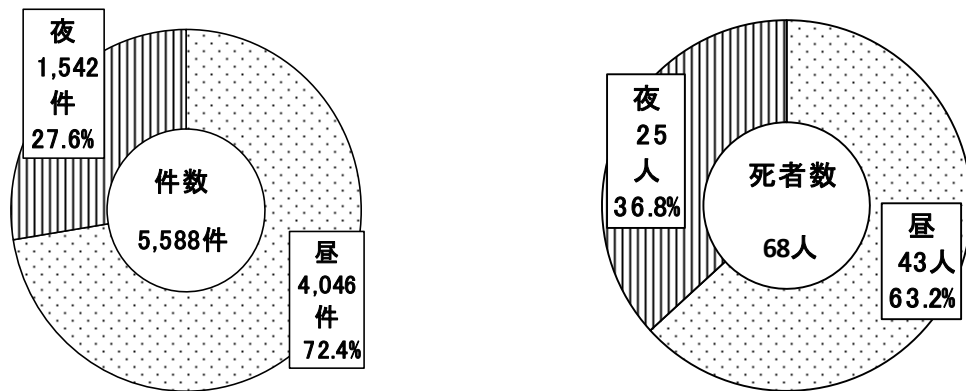
(10) 道路形状別・道路線形別・事故類型別発生状況 (単位: 件・人)

事故類型	道路形状・道路線形		道路										線形										一場							
	件	死傷	交差					単					踏					力					折					直		一般交通の所
			大	中	小	付	近	トネル	橋	力	その他	踏切	計	上	下	右	左	上	下	上	下	上	下	上	下	上	下	平	埋	
合	5,538	3,096	300	1,194	489	1,113	2,210	17	69	193	1,931	0	282	248	115	20	29	66	133	27	32	74	5,058	150	208	4,700	282			
件	68	22	3	8	1	10	45	0	0	23	22	0	0	23	12	2	3	7	11	0	4	7	44	3	1	40	1			
死傷	6,710	3,640	344	1,371	582	1,343	2,746	22	84	223	2,417	0	324	288	124	22	29	73	164	32	45	87	6,098	172	260	5,666	324			
人対車	585	291	40	178	36	37	191	1	2	13	175	0	83	18	11	2	8	7	0	0	0	7	464	10	11	443	83			
死傷	20	9	1	4	0	4	10	0	0	2	8	0	1	2	1	0	0	1	1	0	0	1	17	1	0	16	1			
対面通行中	28	5	0	2	0	3	22	0	0	2	20	0	1	2	1	0	1	0	1	0	0	1	25	2	1	22	1			
死傷	0	0	0	0	0	0	0	0	0	0	0	0	0	0	0	0	0	0	0	0	0	0	0	0	0	0	0			
背面通行中	29	6	0	3	0	3	22	0	0	2	20	0	1	2	1	0	1	0	1	0	0	1	26	2	1	23	1			
死傷	57	11	2	1	3	5	43	0	1	0	42	0	3	0	0	0	0	0	0	0	0	0	54	2	0	52	3			
背面通行中	3	0	0	0	0	0	0	0	0	0	3	0	0	0	0	0	0	0	0	0	0	0	3	0	0	3	0			
死傷	57	11	2	1	3	5	43	0	1	0	42	0	3	0	0	0	0	0	0	0	0	0	54	2	0	52	3			
横断	339	261	38	170	31	22	75	0	0	5	70	0	3	8	6	0	1	5	2	0	0	2	328	5	8	315	3			
中	12	9	1	4	0	4	3	0	0	0	3	0	0	0	0	0	0	0	0	0	0	0	12	0	0	12	0			
死傷	338	262	37	175	32	18	73	0	0	5	68	0	3	8	6	0	1	5	2	0	0	2	327	5	9	313	3			
横断歩道	193	185	36	133	15	1	8	0	2	6	0	0	0	4	3	0	0	3	1	0	0	1	189	2	4	183	0			
死傷	3	3	1	2	0	0	0	0	0	0	0	0	0	0	0	0	0	0	0	0	0	0	3	0	0	3	0			
横断歩道	200	192	35	140	16	1	8	0	2	6	0	0	0	4	3	0	0	3	1	0	0	1	196	2	5	189	0			
付	15	14	0	5	2	7	1	0	0	0	1	0	0	0	0	0	0	0	0	0	0	0	15	0	1	14	0			
死傷	1	1	0	1	0	0	0	0	0	0	0	0	0	0	0	0	0	0	0	0	0	0	1	0	0	1	0			
横断歩道	14	13	0	4	2	7	1	0	0	0	1	0	0	0	0	0	0	0	0	0	0	0	14	0	1	13	0			
付	2	2	1	1	0	0	0	0	0	0	0	0	0	0	0	0	0	0	0	0	0	0	2	0	0	2	0			
死傷	0	0	0	0	0	0	0	0	0	0	0	0	0	0	0	0	0	0	0	0	0	0	2	0	0	2	0			
付	2	2	1	1	0	0	0	0	0	0	0	0	0	0	0	0	0	0	0	0	0	0	2	0	0	2	0			
死傷	129	60	1	31	14	14	66	0	0	3	63	0	3	4	3	0	1	2	1	0	0	1	122	3	3	116	3			
その他	8	5	0	1	0	4	3	0	0	0	3	0	0	0	0	0	0	0	0	0	0	0	8	0	0	8	0			
死傷	122	55	1	30	14	10	64	0	0	3	61	0	3	4	3	0	1	2	1	0	0	1	115	3	3	109	3			
路上遊戯	1	0	0	0	0	0	1	0	0	0	1	0	0	0	0	0	0	0	0	0	0	0	1	0	0	1	0			
中	0	0	0	0	0	0	0	0	0	0	0	0	0	0	0	0	0	0	0	0	0	0	0	0	0	0	0			
死傷	1	0	0	0	0	0	0	0	0	0	0	0	0	0	0	0	0	0	0	0	0	0	0	0	0	0	0			
路上作業	9	1	0	0	1	0	7	0	0	2	5	0	1	2	0	0	0	0	2	0	0	2	6	1	0	5	1			
中	2	0	0	0	0	2	2	0	0	1	1	0	0	0	0	0	0	0	1	0	0	1	1	1	0	0	0			
死傷	7	1	0	0	1	0	5	0	0	1	4	0	1	1	0	0	0	0	1	0	0	1	5	0	0	5	1			
路上停止	24	7	0	3	0	4	13	0	1	11	0	4	2	2	2	0	0	2	0	0	0	0	18	0	0	18	4			
中	2	0	0	0	0	0	1	0	0	1	0	1	0	0	0	0	0	0	0	0	0	1	0	0	0	1	1			
死傷	22	7	0	3	0	4	12	0	1	10	0	3	2	2	2	0	0	2	0	0	0	17	0	0	0	17	3			
歩道通行	12	1	0	0	1	0	11	0	0	1	10	0	1	1	0	0	0	0	1	0	0	1	11	0	2	9	0			
中	0	0	0	0	0	0	0	0	0	0	0	0	0	0	0	0	0	0	0	0	0	0	0	0	0	0	0			
死傷	13	1	0	0	1	0	12	0	0	1	11	0	0	1	0	0	0	0	1	0	0	1	12	0	2	10	0			
路側帯通行	6	1	0	1	0	0	5	0	0	0	5	0	0	0	0	0	0	0	0	0	0	0	6	0	0	6	0			
中	0	0	0	0	0	0	0	0	0	0	0	0	0	0	0	0	0	0	0	0	0	0	0	0	0	0	0			
死傷	6	1	0	1	0	0	5	0	0	0	5	0	0	0	0	0	0	0	0	0	0	0	6	0	0	6	0			
その他	89	4	0	1	0	3	14	1	0	2	11	0	71	3	2	1	0	1	1	0	0	1	15	0	0	15	71			
死傷	1	0	0	0	0	0	1	0	0	1	0	0	0	1	1	0	0	0	0	0	0	0	0	0	0	0	0			
その他	94	4	0	1	0	3	13	1	0	1	11	0	77	2	1	0	0	1	1	0	0	1	15	0	0	15	77			

(単位:件・人)

事故類型	道路形状・道路線形		道路				形状				道路				線形				一場一般交通の所								
	合	計	交		差	点	単	路		踏	一場一般交通の所	力		折	直		線										
			大	中				小	付			トンネル	橋		力	橋		上		下	上	下	上	下	上	下	
車高単独	112	19	1	6	1	11	78	1	1	23	53	0	15	26	15	4	5	6	11	1	0	10	71	8	9	54	15
衝突	22	2	0	0	0	2	20	0	0	12	8	0	0	12	8	1	2	5	4	0	0	4	10	1	1	8	0
柱死	118	23	1	7	1	14	79	1	1	14	63	0	16	17	8	3	3	2	9	1	0	8	85	8	11	66	16
衝突	69	12	0	2	0	10	54	1	0	21	32	0	3	24	14	3	5	6	10	1	0	9	42	6	6	30	3
衝突	16	1	0	0	0	1	15	0	0	11	4	0	0	11	7	0	2	5	4	0	0	4	5	0	1	4	0
衝突	79	17	0	3	0	14	58	1	0	13	44	0	4	16	8	3	3	2	8	1	0	7	59	7	8	44	4
柱死	14	2	0	1	0	1	12	0	0	5	7	0	0	6	3	1	0	2	3	0	0	3	8	0	1	7	0
柱死	3	0	0	0	0	0	3	0	0	2	1	0	0	2	1	0	0	1	1	0	0	1	1	0	0	1	0
柱死	13	2	0	1	0	1	11	0	0	3	8	0	0	4	2	1	0	1	2	0	0	2	9	0	1	8	0
標識	2	0	0	0	0	0	2	0	0	1	1	0	0	1	1	0	1	0	0	0	0	0	1	0	0	1	0
標識	7	2	0	0	0	2	5	0	0	1	4	0	0	1	0	0	0	0	0	0	0	1	6	1	1	4	0
分	0	0	0	0	0	0	0	0	0	0	0	0	0	0	0	0	0	0	0	0	0	0	0	0	0	0	0
安	14	5	0	0	0	5	9	0	0	2	7	0	0	2	0	0	0	0	2	0	0	2	12	1	2	9	0
防	21	3	0	0	0	3	17	0	0	4	13	0	1	5	3	0	1	2	2	0	0	2	15	4	1	10	1
御	6	0	0	0	0	0	6	0	0	4	2	0	0	4	2	0	0	2	2	0	0	2	2	0	0	2	0
等	27	5	0	0	0	5	21	0	0	2	19	0	1	3	2	0	1	1	1	0	0	1	23	5	2	16	1
標	4	1	0	0	0	1	3	0	0	3	0	0	0	3	1	0	0	1	2	0	0	2	1	0	1	0	0
標	2	1	0	0	0	1	1	0	0	1	0	0	0	1	1	0	0	1	0	0	0	0	1	0	1	0	0
標	2	0	0	0	0	0	2	0	0	2	0	0	0	2	0	0	0	0	2	0	0	2	0	0	0	0	0
標	1	1	0	0	0	1	0	0	0	0	0	0	0	0	0	0	0	0	0	0	0	0	1	1	0	0	0
標	0	0	0	0	0	0	0	0	0	0	0	0	0	0	0	0	0	0	0	0	0	0	0	0	0	0	0
標	1	1	0	0	0	1	0	0	0	0	0	0	0	0	0	0	0	0	0	0	0	0	1	1	0	0	0
標	20	3	0	1	0	2	15	1	0	7	7	0	2	8	6	2	3	1	2	1	0	1	10	1	10	8	2
標	5	0	0	0	0	0	5	0	0	4	1	0	0	4	3	0	2	1	1	0	0	1	1	0	0	1	0
標	20	4	0	2	0	2	13	1	0	3	9	0	3	4	3	2	1	0	1	1	0	0	13	0	3	10	3
標	14	1	0	0	1	0	6	0	1	0	5	0	7	0	0	0	0	0	0	0	0	0	7	1	1	5	7
標	1	0	0	0	0	0	1	0	0	0	1	0	0	0	0	0	0	0	0	0	0	0	1	1	1	0	0
標	13	1	0	0	1	0	5	0	1	0	4	0	7	0	0	0	0	0	0	0	0	0	6	0	1	5	7
標	17	2	0	1	0	1	12	0	0	1	11	0	3	1	1	1	0	0	0	0	0	0	13	1	1	11	3
標	5	1	0	0	0	1	4	0	0	1	3	0	0	1	1	1	0	0	0	0	0	0	4	0	0	4	0
標	13	1	0	1	0	0	9	0	0	0	9	0	3	0	0	0	0	0	0	0	0	0	10	1	1	8	3
標	14	2	0	1	0	1	9	0	0	1	8	0	3	1	1	1	0	0	0	0	0	0	10	1	1	8	3
標	5	1	0	0	0	1	4	0	0	1	3	0	0	1	1	1	0	0	0	0	0	0	6	1	1	4	3
標	9	1	0	1	0	0	5	0	0	0	5	0	3	0	0	0	0	0	0	0	0	0	3	0	0	3	0
標	3	0	0	0	0	0	3	0	0	0	3	0	0	0	0	0	0	0	0	0	0	0	3	0	0	3	0
標	0	0	0	0	0	0	0	0	0	0	0	0	0	0	0	0	0	0	0	0	0	0	0	0	0	0	0
標	4	0	0	0	0	0	4	0	0	0	4	0	0	0	0	0	0	0	0	0	0	4	0	0	0	4	0
標	1	1	0	1	0	0	0	0	0	0	0	0	0	0	0	0	0	0	0	0	0	0	1	0	1	0	0
標	0	0	0	0	0	0	0	0	0	0	0	0	0	0	0	0	0	0	0	0	0	0	1	0	1	0	0
標	1	1	0	1	0	1	0	0	0	0	0	0	0	0	0	0	0	0	0	0	0	0	1	0	1	0	0
標	11	3	1	2	0	0	6	0	0	1	5	0	2	1	0	0	0	0	1	0	0	1	8	0	0	8	2
標	0	0	0	0	0	0	0	0	0	0	0	0	0	0	0	0	0	0	0	0	0	0	1	0	0	0	0
標	12	3	1	2	0	0	7	0	0	1	6	0	2	1	0	0	0	0	1	0	0	1	9	0	0	9	2
標	0	0	0	0	0	0	0	0	0	0	0	0	0	0	0	0	0	0	0	0	0	0	0	0	0	0	0
標	0	0	0	0	0	0	0	0	0	0	0	0	0	0	0	0	0	0	0	0	0	0	0	0	0	0	0
標	0	0	0	0	0	0	0	0	0	0	0	0	0	0	0	0	0	0	0	0	0	0	0	0	0	0	0

(11) 昼夜別事故発生状況

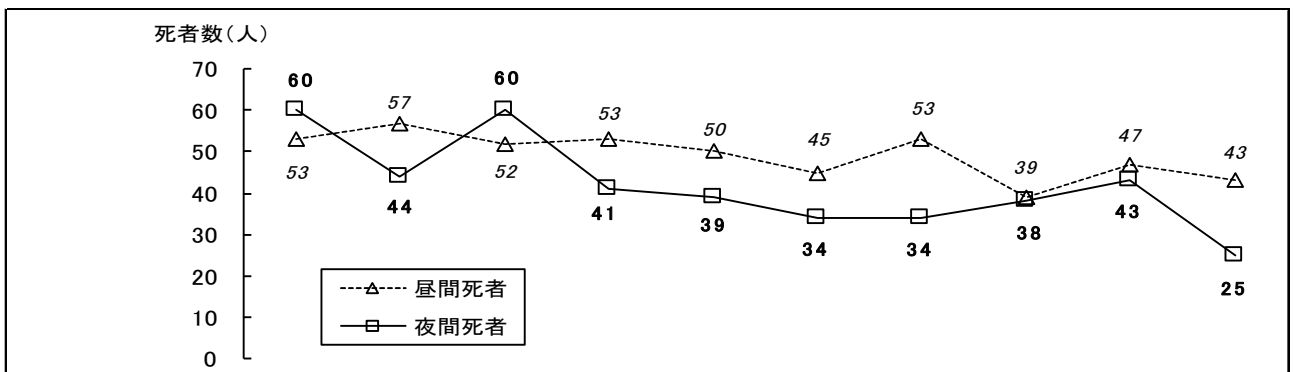


(単位：件・人・%)

区分	昼				夜			
	平29	平28	増減数	増減率(%)	平29	平28	増減数	増減率(%)
件数	4,046	4,216	-170	-4.0	1,542	1,586	-44	-2.8
死者数	43	47	-4	-8.5	25	43	-18	-41.9
傷者数	4,895	5,190	-295	-5.7	1,815	1,922	-107	-5.6

○ 昼夜別事故の推移

(単位：件・人・%)



昼夜別		年	平20	平21	平22	平23	平24	平25	平26	平27	平28	平29
昼	発生件数		8,522	8,402	7,835	7,143	7,271	6,544	5,627	4,992	4,216	4,046
	死者数		53	57	52	53	50	45	53	39	47	43
	割合		46.9	56.4	46.4	56.4	56.2	57.0	60.9	50.6	52.2	63.2
夜	発生件数		3,195	2,885	2,830	2,475	2,518	2,404	2,083	1,902	1,586	1,542
	死者数		60	44	60	41	39	34	34	38	43	25
	割合		53.1	43.6	53.6	43.6	43.8	43.0	39.1	49.4	47.8	36.8
	傷者数		3,995	3,644	3,504	3,065	3,161	2,960	2,570	2,286	1,922	1,815

(注) 死者の割合は、各年の全死者に対する割合

○ 死亡事故率

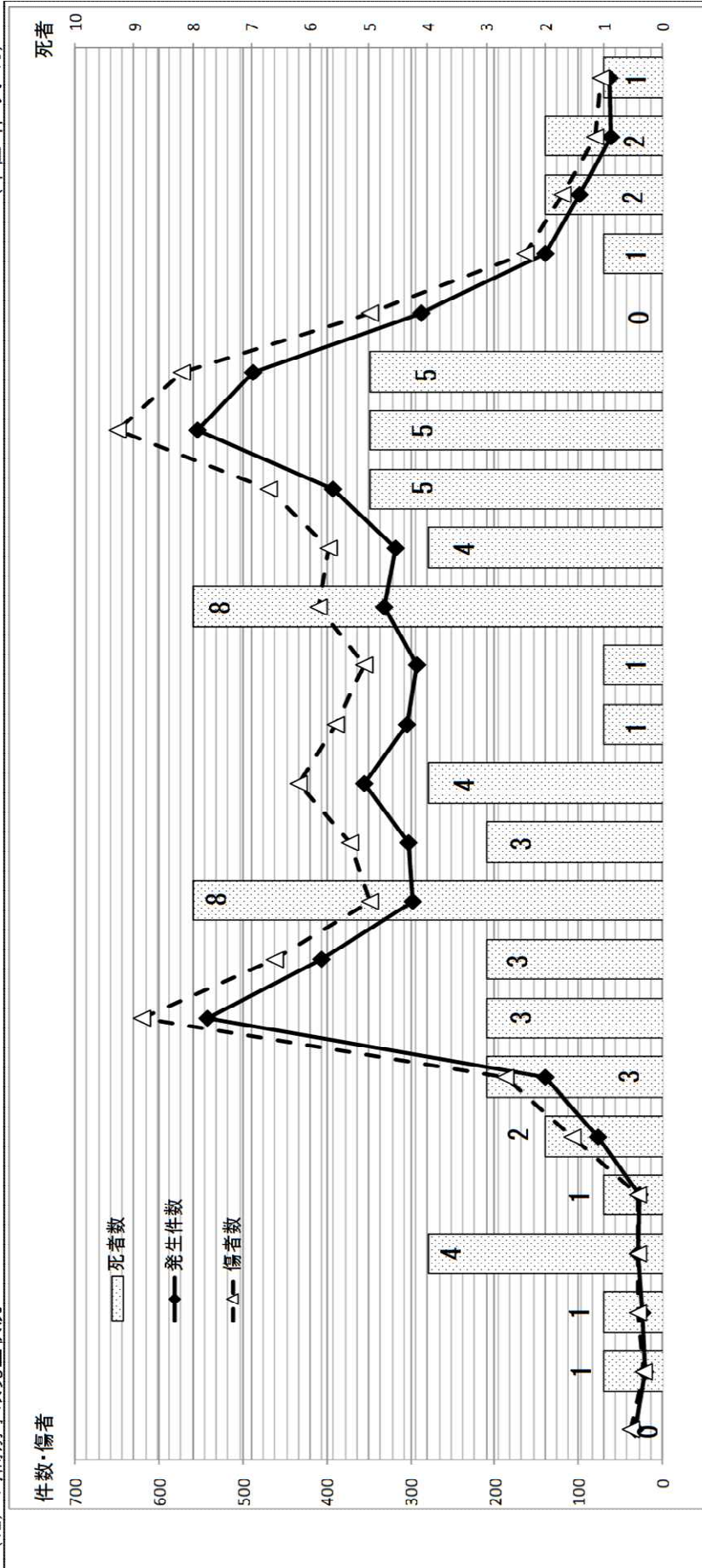
(単位：件・%)

昼夜別	区分	発生件数	死亡事故件数	死亡事故率
	昼	4,046	41	1.01%
	夜	1,542	23	1.49%

$$\text{死亡事故率} = \frac{\text{死亡事故件数}}{\text{人身事故件数}} \times 100$$

(12) 時間別事故発生状況

(単位:件・人・%)



時間	0	1	2	3	4	5	6	7	8	9	10	11	12	13	14	15	16	17	18	19	20	21	22	23	24時
発生件数	33	21	24	30	28	76	140	543	407	297	302	356	304	293	332	318	392	554	488	287	139	99	61	64	
死者数	0	1	1	4	1	2	3	3	3	8	3	4	1	1	8	4	5	5	5	0	1	2	2	1	
傷者数	38	22	29	30	30	107	187	620	462	349	372	434	390	355	410	398	469	649	573	349	163	120	80	74	
発生の割合 (%)	0.6	0.4	0.4	0.5	0.5	1.4	2.5	9.7	7.3	5.3	5.4	6.4	5.4	5.2	5.9	5.7	7.0	9.9	8.7	5.1	2.5	1.8	1.1	1.1	

(単位:件・人)

警察署	事故類型	総数		福島	福島北	伊達	二本松	山形	山形北	川賀	白河	石川	棚倉	田村	松若	代田	猪苗代	喜多方	会津坂下	南会津	いわき	いわき東	いわき南	相馬	双葉	相馬	高橋	
		件	人	件	人	件	人	件	人	件	人	件	人	件	人	件	人	件	人	件	人	件	人	件	人	件	人	件
車	両相互死	4,911	514	298	88	86	717	439	224	259	56	51	71	279	61	80	63	32	691	132	169	352	47	137	65			
	死傷	26	0	0	2	1	0	3	2	2	2	1	2	2	0	0	1	0	0	3	0	0	1	1	1	0	2	
正面衝突	死傷	6,025	617	356	104	102	893	574	263	310	72	56	91	333	87	95	83	44	812	158	210	406	88	168	103			
	死傷	197	18	10	4	5	7	17	8	14	5	7	8	8	10	9	4	9	21	6	6	4	3	5	4			
追越・追抜時	死傷	291	24	13	9	6	9	25	10	18	6	8	10	14	17	13	5	11	24	16	9	5	1	26	8			
	死傷	2	0	0	1	0	0	0	0	0	2	0	2	2	0	0	0	0	0	0	0	0	2	0	0	0		
その他	死傷	189	18	10	3	5	7	17	8	12	5	7	6	7	10	9	4	9	21	9	6	4	9	3	5	4		
	死傷	11	0	0	0	0	0	1	1	1	1	1	0	2	2	0	0	0	3	0	0	3	0	1	0	1		
追	死傷	280	24	13	4	6	9	25	10	16	6	8	9	13	17	13	5	11	24	14	9	5	14	26	8			
	死傷	2,320	238	135	31	45	332	215	113	120	28	22	32	126	29	32	30	15	347	41	78	168	33	63	47			
進行中	死傷	2,946	297	166	37	57	440	238	134	151	37	26	40	156	42	38	42	23	422	50	101	195	45	81	78			
	死傷	258	26	21	8	7	28	25	8	2	5	5	5	8	12	5	3	2	35	10	5	16	2	8	17			
駐・停止中	死傷	327	41	25	7	10	37	30	9	2	5	6	10	16	6	6	3	2	45	10	5	18	2	10	28			
	死傷	2,062	212	114	23	38	304	190	105	118	23	17	24	114	29	27	27	13	312	31	73	152	31	55	30			
出会い頭	死傷	2,619	256	141	30	47	403	258	125	149	32	20	30	140	42	32	39	21	377	40	96	177	43	71	50			
	死傷	1,410	153	94	32	16	263	127	64	81	15	12	17	66	10	27	16	2	170	57	36	106	5	51	0			
追越・追抜時	死傷	1,658	175	106	36	18	295	167	77	91	19	12	25	78	13	31	20	2	193	68	43	124	6	59	4			
	死傷	55	5	3	0	0	5	6	2	5	1	2	1	2	0	0	0	0	8	2	1	1	2	0	1	4		
転回	死傷	63	5	5	4	0	0	0	2	5	3	2	1	2	0	0	0	1	9	2	1	1	2	0	1	6		
	死傷	19	0	0	0	0	0	0	0	0	0	0	0	0	0	0	0	0	0	0	0	0	0	0	0	0		
後退	死傷	222	21	17	2	4	24	13	4	9	2	3	3	20	2	6	3	1	49	18	18	19	1	0	1			
	死傷	258	27	21	2	4	27	15	4	10	2	3	4	22	2	7	3	0	56	22	22	22	2	0	2	1		
進路変更時	死傷	83	5	3	1	2	13	12	6	2	0	0	0	5	0	0	0	0	14	3	3	10	1	0	6			
	死傷	100	7	4	1	3	16	14	6	2	0	0	0	5	0	0	0	0	19	3	3	10	2	0	8	#		
すれ違い	死傷	66	9	2	1	6	5	5	5	5	3	0	2	3	1	0	0	0	7	2	2	3	1	1	1			
	死傷	78	11	3	1	6	6	7	7	6	3	0	2	6	1	0	0	0	7	3	2	3	2	1	1	0		
左折	死傷	125	21	7	3	0	31	7	0	0	0	1	1	13	2	1	1	2	7	8	8	11	6	0	3			
	死傷	134	24	7	3	0	34	7	0	0	0	0	1	13	2	1	1	4	7	9	9	6	0	0	0			
右折	死傷	368	37	25	9	6	41	30	19	20	2	4	6	32	1	3	4	1	60	13	17	25	3	10	0			
	死傷	418	40	31	9	6	52	35	20	24	2	4	7	33	1	3	7	1	65	20	20	30	4	11	0			
右折直進	死傷	273	26	17	6	6	25	24	14	16	2	3	6	25	0	3	3	1	40	9	14	24	2	7	0			
	死傷	319	27	21	6	6	36	29	15	20	2	3	7	26	0	3	6	1	45	17	17	29	3	8	0			
その他	死傷	95	11	8	3	0	16	6	5	4	0	1	0	7	1	0	0	0	20	4	3	1	3	4	1	3		
	死傷	99	13	10	3	0	16	6	5	4	0	1	0	7	1	0	0	0	20	4	3	4	1	3	0	0		
その他	死傷	49	6	0	2	2	3	4	2	1	0	0	0	3	5	2	2	0	6	4	0	4	0	1	2	3		
	死傷	60	6	0	2	2	6	4	2	1	0	0	0	1	0	2	2	0	7	4	0	4	0	4	2	5		

(単位:件・人)

警察署 事故類型	総 数	福 島	福 島 北	伊 達	二 本 松	郡 山	郡 山 北	須 賀 川	白 河	石 川	棚 倉	田 村	会 津 若 松	猪 苗 代	喜 多 方	会 津 坂 下	南 会 津	い わ き 中 央	い わ き 東	い わ き 南	南 相 馬	双 葉	相 馬	高 速
車 面 単 独	112	8	5	0	5	16	8	2	5	3	7	6	7	3	0	2	2	10	6	3	1	1	3	9
	22	1	2	0	1	1	2	1	0	1	2	2	1	0	0	1	1	2	0	1	1	0	0	4
工 作 物 衝 突	118	8	4	0	6	19	7	1	9	2	5	4	8	3	0	1	3	10	7	2	0	1	3	15
	69	6	3	0	1	8	6	1	4	2	3	5	3	2	0	1	1	4	5	2	0	1	2	9
電 柱	16	1	1	0	0	1	1	1	0	1	2	2	1	0	0	1	0	0	0	0	0	0	0	4
	79	6	3	0	2	12	5	0	8	1	1	3	4	2	0	2	6	5	1	1	0	1	2	15
電 柱	14	1	1	0	0	3	1	0	0	1	0	2	0	2	0	0	1	0	0	1	0	0	0	0
	3	1	0	0	0	0	0	0	0	0	0	1	0	0	0	0	0	0	0	1	0	0	0	0
標 識	13	1	1	0	0	3	1	0	0	1	0	1	0	2	0	0	2	0	1	0	0	0	0	0
	2	1	0	0	0	0	0	0	0	0	0	0	0	0	0	0	2	0	0	0	0	0	0	1
分 離 帯 全 安	7	1	0	0	0	0	0	0	1	0	0	0	0	0	0	0	0	0	1	0	0	0	0	4
	0	0	0	0	0	0	0	0	0	0	0	0	0	0	0	0	0	0	0	0	0	0	0	0
防 御 柵 等	21	0	1	0	0	0	2	0	3	0	2	1	3	0	0	0	0	2	0	1	0	0	1	5
	6	0	0	0	0	0	0	0	0	0	1	0	1	0	0	0	0	0	0	0	0	0	0	4
家 屋 ・ 堺	27	0	2	0	0	0	2	0	4	0	1	1	4	0	0	0	0	4	0	1	0	0	1	7
	4	0	0	0	0	2	1	1	0	0	0	0	0	0	0	0	0	0	0	0	0	0	0	0
標 梁 ・ 橋 脚	2	0	0	0	0	0	1	0	0	0	0	0	0	0	0	0	0	0	0	0	0	0	0	0
	1	0	0	0	0	0	0	0	0	0	0	0	0	0	0	0	0	0	0	0	0	0	0	0
そ の 他	20	3	1	0	1	3	2	0	0	1	1	2	0	0	0	1	0	2	2	0	0	1	0	0
	5	0	1	0	0	0	0	0	0	1	1	1	0	0	0	1	0	0	0	0	0	0	0	0
駐 車 面 衝 突 (運 転 者 不 在)	20	3	0	0	2	7	2	0	0	0	0	1	4	0	0	0	0	2	2	0	0	1	0	0
	14	0	1	0	0	4	0	0	0	1	3	0	0	0	0	1	0	4	0	0	0	0	0	0
路 外 逸 脱	1	0	0	0	0	0	0	0	0	0	0	0	0	0	0	0	0	0	0	0	0	0	0	0
	13	0	1	0	0	3	0	0	0	1	3	0	0	0	0	1	4	0	0	0	0	0	0	0
転 落	17	1	1	0	2	2	1	1	1	0	0	0	1	1	0	0	1	2	1	1	1	1	0	0
	5	0	1	0	0	0	1	0	0	0	0	0	0	0	0	0	2	0	1	0	1	0	0	0
そ の 他	14	1	1	0	2	1	1	1	1	0	0	0	1	0	0	0	1	0	2	1	0	1	0	0
	9	0	1	0	0	0	1	0	0	0	0	0	0	0	0	0	1	2	0	0	1	0	0	0
そ の 他	3	0	0	0	0	1	0	0	0	0	0	0	0	1	0	0	1	0	1	0	0	0	0	0
	0	0	0	0	0	0	0	0	0	0	0	0	0	0	0	0	0	0	0	0	0	0	0	0
転 倒	4	0	0	0	0	1	0	0	0	0	0	0	0	1	0	0	0	0	2	0	0	0	0	0
	1	0	0	0	0	0	0	0	0	0	0	0	0	0	0	0	0	0	0	0	0	0	0	0
そ の 他	11	1	0	0	2	2	1	0	0	0	1	1	2	0	0	0	0	0	0	0	0	0	1	0
	12	1	0	0	0	2	2	0	0	0	1	1	2	0	0	0	0	0	0	0	0	0	0	0
車 死 傷	0	0	0	0	0	0	0	0	0	0	0	0	0	0	0	0	0	0	0	0	0	0	0	0
	0	0	0	0	0	0	0	0	0	0	0	0	0	0	0	0	0	0	0	0	0	0	0	0

(17) 年齡別・違反別事故發生狀況

(單位:件・人)

違反	年齡	16歲		20歲代		30歲代		40歲代		50歲代		60歲代		70歲代		計	80歲以上	不明	合計						
		件	死	5	20	25	計	30	35	40	45	計	50	55	60					65	計	70	75	79	
																									19
合計	件	8	216	605	517	1,122	438	384	822	448	381	829	402	438	840	445	480	925	300	265	565	207	54	5,588	
死	死	0	3	1	7	8	2	5	7	8	3	11	4	8	12	8	14	14	6	3	9	4	0	68	
傷	傷	8	262	759	621	1,380	458	458	983	526	471	997	481	524	1,005	531	553	1,084	377	318	695	232	64	6,710	
車両等	件	8	216	605	517	1,122	436	384	820	448	381	829	402	438	840	445	480	925	299	264	563	206	0	5,529	
死	死	0	3	1	7	8	2	5	7	8	3	11	4	8	12	8	14	14	6	3	9	4	0	68	
傷	傷	8	262	759	621	1,380	458	458	981	526	471	997	481	524	1,005	531	553	1,084	376	317	693	231	0	6,641	
悪質違反	件	1	39	89	86	175	77	62	139	99	74	173	89	106	195	91	115	206	75	82	157	56	0	1,141	
死	死	0	3	1	3	4	0	1	1	3	1	4	2	3	5	2	3	5	2	2	4	0	0	26	
傷	傷	1	47	115	98	213	74	64	164	114	103	217	104	134	238	109	138	247	87	97	184	63	0	1,374	
信号無視	死	0	0	0	0	0	0	0	0	0	0	0	0	0	0	0	0	0	0	0	0	0	0	0	267
死	死	0	0	0	0	0	0	0	0	0	0	0	0	0	0	0	0	0	0	0	0	0	0	0	0
傷	傷	0	16	19	29	48	15	18	33	32	15	47	23	37	60	29	37	66	24	26	50	11	0	331	
最高速度	死	0	1	2	0	2	1	1	2	2	0	0	0	0	0	0	0	0	0	0	0	0	0	0	7
死	死	0	1	0	0	1	0	1	1	0	0	0	0	1	1	0	0	0	0	0	0	0	0	0	3
傷	傷	0	1	3	0	3	1	0	1	0	0	0	1	1	1	0	0	1	0	0	0	0	0	0	6
通区・超越	死	0	8	23	15	38	21	8	29	17	8	25	11	17	28	13	9	22	6	7	13	7	0	170	
死	死	0	2	0	1	0	0	0	3	1	4	2	1	2	1	2	3	1	2	3	2	2	0	0	15
傷	傷	0	10	34	18	52	25	14	39	18	33	51	13	25	38	17	12	29	6	12	18	12	0	249	
一時不停止	件	1	14	35	29	64	22	15	37	27	21	48	22	23	45	30	41	71	25	24	49	17	0	346	
死	死	0	0	0	1	0	0	0	0	0	0	0	0	0	0	1	1	2	1	1	2	0	0	5	
傷	傷	1	17	44	33	77	29	18	47	34	22	56	30	33	63	36	50	86	28	26	54	18	0	419	
歩行者等	件	0	4	13	16	29	20	22	42	29	30	59	34	37	71	27	36	63	25	28	53	22	0	343	
死	死	0	1	0	1	0	0	0	0	0	0	0	0	0	0	0	0	0	0	0	0	0	0	0	3
傷	傷	0	3	15	16	31	20	24	44	30	30	60	35	38	73	27	38	65	26	30	56	22	0	354	
酒酔い運転	件	0	0	0	1	1	0	0	0	0	1	1	1	1	2	0	1	1	1	1	2	3	0	0	8
死	死	0	0	0	0	0	0	0	0	0	0	0	0	0	0	0	0	0	0	0	0	0	0	0	0
傷	傷	0	0	0	2	2	0	0	0	0	3	3	2	1	3	0	1	1	1	3	3	6	0	0	15
横断等禁止	件	0	1	11	7	18	2	6	8	7	5	12	9	12	21	9	9	18	5	8	13	6	0	0	97
死	死	0	0	0	0	0	0	0	0	0	0	0	0	0	0	0	0	0	0	0	0	0	0	0	0
傷	傷	0	1	13	8	21	3	7	10	7	5	12	9	12	21	9	11	20	5	11	16	6	0	0	107
車間距離不保持	件	0	0	1	0	1	3	0	3	1	1	2	0	2	2	0	1	1	1	0	0	0	0	0	9
死	死	0	0	0	0	0	0	0	0	0	0	0	0	0	0	0	0	0	0	0	0	0	0	0	0
傷	傷	0	0	1	0	1	3	0	3	1	1	2	0	2	2	0	1	1	1	0	0	0	0	0	9
進路変更禁止	件	0	0	0	0	0	1	0	1	0	1	1	0	1	1	2	1	3	1	1	2	0	0	0	8
死	死	0	0	0	0	0	0	0	0	0	0	0	0	0	0	0	0	0	0	0	0	0	0	0	0
傷	傷	0	0	0	0	0	1	0	1	0	1	1	0	1	1	2	1	3	1	1	2	0	0	0	8
右折違反	件	0	0	1	1	2	0	1	1	0	1	1	0	0	0	0	0	0	0	1	0	1	0	0	10
死	死	0	0	0	0	0	0	0	0	0	0	0	0	0	0	0	0	0	0	0	0	0	0	0	0
傷	傷	0	0	1	1	2	0	1	1	0	1	1	0	0	0	0	0	0	0	1	0	1	0	0	10
左折違反	件	0	0	0	0	0	0	1	1	0	0	0	0	0	0	0	0	0	0	0	0	0	0	0	6
死	死	0	0	0	0	0	0	0	0	0	0	0	0	0	0	0	0	0	0	0	0	0	0	0	0
傷	傷	0	0	0	0	0	0	0	0	0	0	0	0	0	0	0	0	0	0	0	0	0	0	0	0
優先通行妨害	件	0	29	44	30	74	23	23	46	38	26	64	24	36	60	49	56	105	29	30	59	28	0	0	465
死	死	0	0	0	0	0	0	0	0	0	0	0	0	0	0	0	0	0	0	0	0	1	0	0	1
傷	傷	0	37	52	37	89	24	26	50	42	29	71	27	41	68	60	58	118	41	36	77	34	0	0	544
交差点安全進行	件	2	6	19	18	37	22	17	39	30	19	49	19	21	40	21	28	49	11	16	27	8	0	0	257
死	死	0	0	0	0	0	0	0	0	0	0	0	0	0	0	0	0	0	0	0	0	0	0	0	3
傷	傷	2	6	26	19	45	23	18	41	33	22	55	21	21	42	23	29	52	17	17	34	8	0	0	285
徐行違反	件	0	0	1	5	6	3	4	7	2	4	6	1	2	3	1	4	5	0	0	0	0	0	0	27
死	死	0	0	0	0	0	0	0	0	0	0	0	0	0	0	0	0	0	0	0	0	0	0	0	0
傷	傷	0	0	0	1	6	7	3	11	2	5	7	1	3	4	1	4	5	0	0	0	0	0	0	34
乗車不適當	件	0	0	0	0	0	0	0	0	0	0	0	0	0	0	0	0	0	0	0	0	0	0	0	0
死	死	0	0	0	0	0	0	0	0	0	0	0	0	0	0	0	0	0	0	0	0	0	0	0	0
傷	傷	0	0	0	0	0	0	0	0	0	0	0	0	0	0	0	0	0	0	0	0	0	0	0	0

(単位:件・人)

違反	16歳未満		16歳		20歳代		30歳代		40歳代		50歳代		60歳代		70歳代		80歳以上	不明	合計		
	件	人	件	人	20	25	30	35	40	45	50	55	60	65	70	75					
整備不良運転	0	0	0	0	0	0	0	0	0	0	0	0	0	0	0	0	0	0	0	1	
過労運転	0	0	0	0	0	0	0	0	0	0	0	0	0	0	0	0	0	0	0	0	
ドア開放	0	0	0	0	0	0	0	0	0	0	0	0	0	0	0	0	0	0	0	0	
安全運転義務違反	5	139	437	366	803	301	266	567	268	247	256	257	261	512	176	124	300	107	0	3,486	
ハンドルの操作	1	0	5	3	8	2	0	3	1	0	1	3	2	4	3	2	5	2	0	0	30
ブレーキ操作	0	16	48	37	85	33	33	66	19	14	38	24	36	64	20	18	38	16	0	380	
前方不注意	2	60	204	169	373	139	106	245	113	86	96	88	84	184	56	42	98	46	0	1,388	
動静不注意	0	36	141	117	258	86	84	170	85	101	186	58	93	151	44	22	66	12	0	1,030	
安全不確認	2	21	47	47	94	46	51	97	62	62	124	65	78	121	60	59	42	31	0	729	
安全速度	0	5	13	9	22	7	6	13	3	3	4	5	9	2	3	1	2	1	0	63	
その他	0	6	14	13	27	7	6	13	1	3	4	7	6	13	2	4	6	1	0	72	
その他	0	2	6	6	12	2	1	3	1	1	2	4	3	7	3	2	5	1	0	35	
その他	0	2	7	7	14	3	1	4	1	1	2	5	5	10	4	2	6	1	0	42	
その他	0	0	2	1	3	3	3	6	1	1	2	2	3	2	3	1	2	3	0	19	
歩行者	0	0	0	0	0	2	0	2	0	0	0	0	0	0	0	0	0	0	0	2	
信号無視	0	0	0	0	0	2	0	2	0	0	0	0	0	0	0	0	0	0	0	0	
駐停車面の直前直後横断	0	0	0	0	0	0	0	0	0	0	0	0	0	0	0	0	0	0	0	0	
走行面の直前直後横断	0	0	0	0	0	0	0	0	0	0	0	0	0	0	0	0	0	0	0	0	
飛び出し	0	0	0	0	0	0	0	0	0	0	0	0	0	0	0	0	0	0	0	0	
その他	0	0	0	0	0	0	0	0	0	0	0	0	0	0	0	0	0	0	0	0	
不明	0	0	0	0	0	0	0	0	0	0	0	0	0	0	0	0	0	0	0	54	
	0	0	0	0	0	0	0	0	0	0	0	0	0	0	0	0	0	0	0	0	
	0	0	0	0	0	0	0	0	0	0	0	0	0	0	0	0	0	0	0	64	

(19) 当事者種別・用途別発生状況

(単位:件・人)

用途別	当事者種別		車										特 殊 車			二 輪 車				軽 車			歩 行 者															
	台 計	計	乗 車			貨 物			用 車				大 型 農 機 車			小 型 農 機 車			計		原 付	自 転 車	自 動 補 助 機 車	そ の 他	不 明													
			大 型	中 型	準 中 型	普 通	軽 通	三 力	大 型	中 型	準 中 型	普 通	軽 通	大 型	中 型	準 中 型	大 型	中 型	準 中 型	小 型						原 付 二 種	計											
台 計	5,588	68	10	6	0	2,807	1,680	0	4,503	110	77	65	251	441	944	1	5	1	2	9	21	2	3	26	16	42	30	1	0	0	0	5	54					
踏 鞞 バ ス	6	0	0	0	0	0	0	0	6	0	0	0	0	0	0	0	0	0	0	0	0	0	0	0	0	0	0	0	0	0	0	0	0	0				
賃 切 バ ス	4	0	2	0	0	0	0	4	0	0	0	0	0	0	0	0	0	0	0	0	0	0	0	0	0	0	0	0	0	0	0	0	0	0	0			
タクシ-・ハイヤー法人	54	0	0	0	53	1	0	54	0	0	0	0	0	0	0	0	0	0	0	0	0	0	0	0	0	0	0	0	0	0	0	0	0	0	0			
タクシ-・ハイヤー個人	1	0	0	0	1	0	0	1	0	0	0	0	0	0	0	0	0	0	0	0	0	0	0	0	0	0	0	0	0	0	0	0	0	0	0	0		
その他乗用	1	0	0	0	1	0	0	1	0	0	0	0	0	0	0	0	0	0	0	0	0	0	0	0	0	0	0	0	0	0	0	0	0	0	0	0	0	
その他貨物	170	0	0	0	0	0	0	0	0	80	46	16	9	19	170	0	0	0	0	0	0	0	0	0	0	0	0	0	0	0	0	0	0	0	0	0	0	
レンタカー	88	0	0	0	35	10	0	45	2	5	5	21	10	43	0	0	0	0	0	0	0	0	0	0	0	0	0	0	0	0	0	0	0	0	0	0	0	
スクールバス	2	1	1	0	0	0	0	2	0	0	0	0	0	0	0	0	0	0	0	0	0	0	0	0	0	0	0	0	0	0	0	0	0	0	0	0	0	
代行運転	5	0	0	0	4	1	0	5	0	0	0	0	0	0	0	0	0	0	0	0	0	0	0	0	0	0	0	0	0	0	0	0	0	0	0	0	0	
代行運転	9	0	0	0	6	3	0	9	0	0	0	0	0	0	0	0	0	0	0	0	0	0	0	0	0	0	0	0	0	0	0	0	0	0	0	0	0	
代行運転	8	0	0	0	2	6	0	8	0	0	0	0	0	0	0	0	0	0	0	0	0	0	0	0	0	0	0	0	0	0	0	0	0	0	0	0	0	0
その他乗用	4,419	1	3	0	2,711	1,662	0	4,377	0	0	0	0	0	0	0	0	0	0	0	0	21	2	3	26	16	42	0	0	0	0	0	0	0	0	0	0	0	
その他貨物	44	0	0	0	19	16	0	35	0	0	0	0	0	0	0	0	0	0	0	0	5	1	0	6	3	9	0	0	0	0	0	0	0	0	0	0	0	
その他	5,293	1	3	0	3,245	2,005	0	5,254	0	0	0	0	0	0	0	0	0	0	0	0	21	2	3	26	13	39	0	0	0	0	0	0	0	0	0	0	0	
その他	731	0	0	0	0	0	0	0	0	28	26	44	221	412	731	0	0	0	0	0	0	0	0	0	0	0	0	0	0	0	0	0	0	0	0	0	0	
その他	862	0	0	0	0	0	0	0	0	32	33	54	264	479	862	0	0	0	0	0	0	0	0	0	0	0	0	0	0	0	0	0	0	0	0	0	0	
対象外	99	0	0	0	0	0	0	0	0	0	0	0	0	0	0	1	5	1	2	9	0	0	0	0	0	0	0	0	0	0	0	0	0	0	0	0	0	0
乗用車・貨物車以外	3	0	0	0	0	0	0	0	0	0	0	0	0	0	0	0	0	0	0	0	0	0	0	0	0	0	0	0	0	0	0	0	0	0	0	0	0	0
当事者不明	107	0	0	0	0	0	0	0	0	0	0	0	0	0	0	1	6	1	2	10	0	0	0	0	0	0	0	0	0	0	0	0	0	0	0	0	0	0

(単位：件・人)

(20) 地方振興局別交通事故発生状況

振興局	区分	発生状況						青年運転者						女性運転者						高齢運転者					
		本年		前年		前年比		本年		前年		前年比		本年		前年		前年比		本年		前年		前年比	
		死者	傷者	件数	死者	傷者	件数	死者	傷者	件数	死者	傷者	件数	死者	傷者	件数	死者	傷者	件数	死者	傷者	件数	死者	傷者	件数
福岡県	市町村	542	1	639	-59	-9	-94	93	1	112	11	-1	13	175	0	209	-36	-47	121	146	-6	-1	-16		
		302	2	353	23	0	17	35	43	-14	-3	-1	-2	106	0	128	15	20	72	83	18	18			
		844	3	992	-36	-9	-77	128	1	155	-3	-1	-2	281	0	337	-21	0	193	229	0	-1	2		
		108	4	122	4	0	13	13	14	4	4	4	4	39	1	42	5	0	20	22	1	-14	0		
		98	1	115	-6	-1	-13	13	14	-1	-1	-1	-3	29	33	33	-6	-15	36	40	9	0	10		
		19	19	3	-3	1	-7	1	1	-2	1	-2	-4	3	3	3	3	-4	10	10	2	2	0		
		14	20	2	-2	1	1	2	3	1	3	1	2	3	7	7	-3	0	3	4	1	-1	0		
		34	43	1	-1	-2	5	6	6	5	6	5	5	9	11	11	0	0	8	9	9	3	2		
		67	0	82	-6	-2	-1	9	0	10	4	0	3	15	0	21	-7	0	21	0	23	4	0	1	
		93	105	1	-24	-1	-37	17	20	2	2	2	1	20	22	22	-25	-34	9	9	9	-8	-13		
福岡県	市町村	27	35	7	-1	-1	-1	4	5	-1	-1	-1	10	15	15	2	6	5	7	7	1	-1	4		
		1,237	8	1,451	-75	-14	-116	184	1	218	5	-1	2	394	1	470	-52	0	284	2	330	4	-2	-10	
		826	2	1,009	15	-1	35	144	196	-1	196	-1	5	300	351	351	5	-1	163	189	22	-1	32		
		364	6	479	46	0	75	58	1	75	-1	0	-6	102	1	132	9	-1	66	1	89	16	0	31	
		1,190	8	1,488	61	-1	110	202	1	271	-2	-1	-1	402	1	483	14	-2	229	1	278	38	-1	63	
		206	3	237	-15	-1	-29	37	46	0	46	0	-2	73	1	84	-14	-1	44	1	53	-1	1	1	
		34	1	35	-6	-1	-20	6	6	1	6	1	-7	7	8	8	-7	-1	9	11	11	-2	-1	0	
		14	19	6	6	7	7	2	3	2	3	2	3	2	3	3	0	0	1	1	0	0	0	0	0
		48	1	54	0	-1	-13	8	0	9	3	0	-4	9	0	11	-7	-1	10	12	12	-2	0	-1	0
		29	1	35	2	0	8	3	3	0	3	0	0	12	13	13	2	3	9	1	12	4	1	7	7
福岡県	市町村	19	24	11	11	10	10	1	1	1	0	-3	1	1	1	-3	-6	6	6	7	6	6	7	7	
		7	2	10	-4	1	-5	1	1	-3	1	-1	-1	1	1	1	-1	-1	2	2	4	-1	2	-1	
		7	8	2	0	2	2	2	2	2	2	4	3	4	5	5	3	4	1	1	2	1	0	0	0
		1	1	3	-1	-2	-1	1	1	-1	1	-1	-1	1	1	1	-1	-1	1	1	1	1	1	1	1
		63	3	78	8	0	11	6	0	6	-2	0	-7	18	0	20	0	0	19	3	25	10	3	14	14
		50	4	59	-12	3	-17	3	3	-2	3	-2	-2	17	23	23	-3	1	15	22	22	-3	-1	1	1
		29	35	8	-8	-11	-11	3	3	3	-4	-5	10	10	11	11	4	4	6	9	9	2	2	3	3
		11	1	13	-10	1	-11	3	5	1	4	1	-4	4	1	4	-4	1	2	2	2	-3	-3	-5	-5
		40	1	48	-18	1	-22	6	0	8	-3	0	-3	14	1	15	0	1	8	0	11	1	0	-2	-2
		1,597	20	1,964	24	1	40	262	1	343	-6	-3	-13	533	3	636	-10	-3	325	5	401	41	2	76	76
福岡県	市町村	167	4	192	-33	3	-44	22	29	-16	-16	-23	59	1	71	-25	0	33	38	38	-14	-1	-15	-15	
		49	1	65	-13	1	-10	5	8	-6	6	-4	17	17	21	1	3	12	13	13	7	7	8	8	
		24	34	3	-3	-1	-8	7	9	5	7	-4	6	6	7	7	-3	-4	5	5	7	-1	-1	-5	-5
		3	3	5	-5	-1	-8	0	0	-4	-6	2	2	2	2	2	2	2	2	2	2	2	2	2	2
		55	59	1	-1	-8	-8	8	8	0	8	0	-1	15	15	15	-7	-11	12	13	13	-3	-3	-5	-5
		131	1	161	-22	0	-28	20	0	25	-5	0	-4	40	0	45	-7	0	31	0	35	5	0	0	0
		39	1	41	4	-1	1	3	3	3	3	1	1	13	15	15	4	6	12	12	12	1	-1	1	1
		10	13	0	0	2	-1	2	3	3	2	3	3	3	3	3	0	0	3	5	5	-1	-1	-2	-2
		11	2	10	2	2	-1	-1	2	2	-2	1	-2	3	3	3	1	1	4	4	4	1	1	1	1
		1	1	1	-2	-3	-3	1	1	1	1	1	1	1	1	1	-1	-2	19	1	21	-2	-2	-3	-3
359	8	418	-51	4	-75	48	0	61	-19	0	-24	118	1	137	-28	0	83	94	94	-10	-1	-20	-20		

(単位：件・人)

振興局	区分	発 生 状 況						青 年 運 転 者						女 性 運 転 者						高 齢 運 転 者							
		本 年		前 年		前 年 比		本 年		前 年		前 年 比		本 年		前 年		前 年 比		本 年		前 年		前 年 比			
		死者	傷者	件数	死者	傷者	件数	死者	傷者	件数	死者	傷者	件数	死者	傷者	件数	死者	傷者	件数	死者	傷者	件数	死者	傷者	件数		
相馬振興局	市町村	会津若松市	319	5	371	-26	1	-44	42	2	52	-1	1	-1	119	2	142	-16	-1	-22	75	1	84	1	0	-9	
		喜多方市	88	1	102	18	-1	20	8	9	9	-4	-1	-5	27	1	35	0	1	0	25	0	28	10	8		
		北塩原村	3	3	4	-5	-1	-6				-3	-1	-4							2	2	3	1	1	1	
		西会津町	3	3	3	-3	-3	-4														1	1	1	1	-3	-1
		耶麻碕町	14	17	17	-6	-4	-8	2	3	3	0	-1	-1	2	2	3	3	-5	-6	6	6	7	1	1	0	
		郡猪苗代町	56	79	79	-13	-2	-26	10	13	13	0	0	0	17	0	20	20	-3	-7	8	8	8	8	4	-1	
		会津	76	0	103	-27	-6	-44	12	0	16	-3	-1	-5	19	0	23	-9	-1	-15	17	0	19	-5	-2	-15	
		地方	59	78	78	5	-1	7	9	14	14	-2	-3	-3	19	25	25	1	25	1	3	18	27	2	2	5	
		河沼郡	7	1	7	-6	0	-11				-3	-3	-6							-8	3	1	2	-2	0	-3
		振興局	3	3	3	-3	-8	-8													-2	21	1	29	-3	0	-4
相馬振興局	市町村	会津美里町	69	1	88	-4	-1	9	0	14	-5	0	-9	19	0	25	-7	-1	-7	21	1	29	-3	0	-2		
		大沼郡	17	20	20	-1	-1	-1	3	3	3	3	3	3	9	3	11	3	5	6	6	8	8	-2	-1		
		三島町	4	6	6	4	6	4													1	1	1	1	1	1	
		金山町	2	1	1	-1	1	-2													-1	1	1	0	0	1	
		郡昭和村	23	1	27	2	1	3	3	3	0	3	0	3	9	0	11	2	4	4	8	1	9	-1	1	-1	
		計	575	8	691	-37	-6	-77	74	2	94	-10	-1	-17	193	3	236	-30	-2	-40	146	3	169	2	-1	-19	
		南会津町	22	1	27	-6	1	-5	4	5	5	3	3	3	6	1	6	2	1	2	6	2	8	8	-7	-6	
		下郷町	15	1	21	-11	0	-11	3	5	5	-1	0	0	3	3	3	-3	-3	-7	5	5	10	-3	1	1	
		会津郡	2	2	2	-1	-1	-1													1	1	1	0	0	-1	
		郡檜枝岐村	1	1	1	0	0	0																	-1	-1	
相馬振興局	市町村	相馬市	141	3	162	-96	1	-131	13	18	-14	0	3	9	1	47	-24	-31	-31	44	0	19	-11	0	-7		
		相馬市	127	154	154	20	-2	20	19	24	12	13	13	39	48	7	48	7	11	33	33	38	9	-1	8		
		広野町	21	28	28	-5	-1	-11	6	11	11	0	0	2	2	2	-2	-2	-3	1	1	2	2	-2	-1		
		檜葉町	13	15	15	-2	0	-6	2	2	2	2	2	2	2	2	2	-2	-2	-2	2	2	4	4	-2	-2	
		富岡町	11	0	20	1	0	0	2	2	2	2	2	2	2	2	2	-1	-1	-1	1	1	4	4	1	4	
		川内村	3	6	6	2	5	5													1	1	4	4	1	4	
		大熊町	3	1	23	0	1	20																			
		双葉町	1	1	1	-1	-5	-5																			
		浪江町	1	1	1	-8	-8	-10																			
		葛尾村	52	1	93	-14	0	-8	10	0	15	2	0	-4	2	0	2	-6	0	-7	2	2	6	-7	0	-3	
相馬振興局	市町村	新地町	20	24	24	3	-1	4	1	1	0	-1	9	9	9	13	3	-1	6	6	6	8	-2	0			
		飯館村	7	1	9	-8	0	-20	1	2	-2	-5	1	0	1	0	1	0	-4	1	1	2	1	2	2		
		計	27	1	33	-5	-1	-16	2	0	3	-2	0	-6	10	0	14	3	-1	2	7	0	10	-1	0		
		中央署	781	5	442	-95	-2	-135	44	0	60	-2	0	-20	95	0	111	-20	-1	-25	86	0	102	-24	-2	-25	
		いわき署	382	2	436	-4	-2	-2	109	121	-9	-1	-8	285	2	332	27	0	37	171	3	197	18	1	26		
		きき署	193	1	235	-9	1	-27	27	34	-15	-21	-21	77	20	95	16	20	20	46	20	46	54	-2	-3		
		地局	1,356	10	1,573	29	-5	12	194	0	224	-46	-1	508	2	595	55	0	68	291	5	336	23	1	35		
		計	5,511	61	6,590	-223	-22	-368	813	4	1,010	-76	-6	1,850	11	2,194	-86	-5	-135	1,227	16	1,451	25	-3	30		
		高速道(外数)	77	7	120	9	0	-34	3	6	6	-3	-4	8	8	16	1	-2	-32	11	11	18	6	6	10		

(21) 地方振興局別・状態別交通事故被害状況

(単位：件・人)

振興局	区分	路												地						交 差 点								
		国			道			市 町 村 道			そ の 他			市 街 地			非 市 街 地			形			カ ー プ ・ 屈 折					
		死者	傷者	件数	死者	傷者	件数	死者	傷者	件数	死者	傷者	件数	死者	傷者	件数	死者	傷者	件数	死者	傷者	件数	死者	傷者	件数	死者	傷者	
北 地 方 振 興 局	市 町 村	福島署	172	210	125	1	145	222	254	23	30	447	1	525	95	114	330	379	18	18	18	18	18	18	18	18	18	18
		福島北署	78	102	63	1	72	140	155	21	24	263	2	301	39	52	169	1	199	14	14	14	14	14	14	14	14	14
		市 計	250	0	312	188	2	217	362	1	409	44	0	54	710	3	826	134	0	166	499	1	578	32	1	32	1	32
		伊達市	38	46	32	2	34	31	1	35	7	7	55	1	63	53	3	59	4	76	5	7	7	7	7	7	7	7
		二本松市	32	1	42	36	39	23	27	7	63	41	1	52	54	8	63	41	1	46	9	10	10	10	10	10	10	10
		桑折町	7	7	4	4	6	6	6	2	11	8	16	11	11	8	8	16	11	16	9	10	10	10	10	10	10	10
		国見町	6	8	3	4	2	3	3	3	5	3	5	3	5	11	15	6	8	8	8	8	8	8	8	8	8	8
		川俣町	16	21	4	5	12	15	2	2	2	14	19	20	19	20	24	17	22	5	7	7	7	7	7	7	7	7
		飯野町	29	0	36	11	0	13	20	0	24	7	0	9	35	39	47	39	0	46	5	7	7	7	7	7	7	7
		本宮市	38	44	36	41	16	31	17	3	31	3	31	32	32	62	73	56	64	4	4	4	4	4	4	4	4	4
大玉村	14	17	7	7	6	6	11	1	11	6	1	1	2	26	33	19	24	24	24	24	24	24	24	24	24	24		
計	401	1	497	310	4	351	458	2	523	68	1	80	869	5	1,010	368	3	441	723	6	834	55	1	60	60	60		
中 地 方 振 興 局	郡 山 署	郡山署	117	148	197	1	234	476	582	36	45	719	868	107	141	498	610	13	19	19	19	19	19	19	19	19	19	
		郡山北署	125	1	187	70	3	88	157	2	190	12	14	241	2	301	123	4	232	15	21	21	21	21	21	21	21	
		市 計	242	2	335	267	4	322	633	2	772	48	0	59	960	2	1,169	230	6	319	680	4	842	28	1	40	40	
		須賀川市	75	88	39	47	83	3	93	9	45	116	2	135	4	1	3	2	135	4	1	3	3	3	3	3	3	
		鏡石町	22	1	22	4	4	8	9	9	1	21	22	13	1	13	21	23	23	23	23	23	23	23	23	23	23	23
		天栄村	6	9	3	4	3	4	6	1	3	1	3	4	4	11	15	8	11	11	11	11	11	11	11	11	11	
		郡 計	28	1	31	7	0	7	12	0	15	1	0	1	24	24	1	28	29	0	34	0	34	0	0	0	0	
		石川町	10	13	15	1	18	4	4	4	4	9	14	20	1	21	21	9	11	6	7	7	7	7	7	7	7	
		玉川村	14	18	3	4	2	2	2	2	3	11	19	8	5	16	19	8	11	2	2	2	2	2	2	2	2	
		平田村	6	9	1	1	1	1	1	1	1	6	2	9	5	6	9	5	6	1	1	1	1	1	1	1	1	
浅川町	3	3	2	2	2	2	2	2	2	1	1	1	1	1	1	1	1	1	1	1	1	1	1	1	1			
古殿町	33	2	43	21	1	26	9	0	9	0	0	0	0	14	0	22	49	3	56	28	0	35	10	0	11			
田村市	23	3	28	13	1	14	13	16	1	1	20	1	22	30	3	37	22	30	5	2	5	2	5	2	5			
三春町	15	19	8	8	4	8	4	5	2	3	8	11	21	21	24	11	13	13	13	13	13	13	13	13	13			
小野町	5	5	4	6	1	1	1	1	1	1	2	3	9	1	10	4	5	5	5	5	5	5	5	5	5			
郡 計	20	1	24	12	0	14	5	0	6	3	0	4	10	0	14	30	1	34	15	0	18	1	1	1	1	1		
計	421	9	549	359	6	430	755	5	911	62	0	74	1,192	5	1,445	405	15	519	890	6	1,094	48	5	59	59			
南 地 方 振 興 局	白 河 市	白河市	75	3	88	21	27	63	1	69	8	8	119	4	133	48	59	89	2	100	1	11	11	11	11	11		
		西郷村	21	35	11	1	12	15	16	2	2	33	1	45	16	20	28	1	34	4	4	4	4	4	4	4		
		泉崎村	13	19	4	6	7	7	9	1	1	5	7	19	1	27	14	18	2	2	2	2	2	2	2	2		
		中島村	16	16	2	2	1	1	1	1	1	1	1	1	2	2	2	2	2	2	2	2	2	2	2	2		
		矢吹町	16	16	18	1	20	17	19	4	4	36	38	19	21	34	38	1	92	6	0	6	0	6	0	6		
		郡 計	50	0	70	35	1	40	40	45	6	6	75	1	91	56	70	78	1	92	6	0	6	0	6	0	6	
		棚倉町	16	17	8	9	11	11	11	4	4	22	23	17	1	18	17	19	19	19	19	19	19	19	19	19		
		矢祭町	8	11	2	2	4	4	4	4	4	4	4	6	6	7	3	5	5	5	5	5	5	5	5	5		
		堀川村	5	5	5	2	4	4	4	1	1	4	4	7	2	6	1	1	1	1	1	1	1	1	1	1	1	
		川島村	1	1	1	1	1	1	1	1	1	1	1	1	1	1	1	1	1	1	1	1	1	1	1	1	1	
郡 計	30	0	34	15	2	15	11	1	11	5	0	5	30	0	33	31	3	32	22	0	26	9	3	8	8			
計	155	3	192	71	3	82	114	2	125	19	0	19	224	5	257	135	3	161	189	3	218	25	4	25	25			

(単位：件・人)

振興局	区分	道						路						地						形						交 差 点						カーブ・屈折		
		国		道		果		道		市 町 村 道		そ の 他		市 街 地		非 市 街 地		交 差 点		カーブ・屈折		死 者		傷 者		死 者		傷 者						
		件数	死者	傷者	件数	死者	傷者	件数	死者	傷者	件数	死者	傷者	件数	死者	傷者	件数	死者	傷者	件数	死者	傷者	件数	死者	傷者	件数	死者	傷者	件数	死者	傷者			
相馬振興局	市町村	会津若松市	124	3	151	62	1	71	112	1	125	21	24	239	2	267	80	3	104	178	205	10	2	16	53	46	53	5	1	5				
		喜多方市	20		25	28	1	33	33		36	7	8	44		49	44	1	53	46														
		北塩原村	2		2				1		2						3		4															
		西会津町	2		2				1		2						1		1															
		耶麻磐梯町				7		9	5		6	2	2				2		2															
		麻郡猪苗代町	38		59	9		9	8		10	1	1				11		17															
		会津郡計	42	0	63	16	0	18	15	0	19	3	0	3	10	0	12	66	0	91	32	0	39	11	0	13	32	0	39	11	0			
		会津地方振興局	30		40	11		13	14		21	4	4	4	29		35	30		43	30	44	3		4	43	30	44	3		4			
		河沼柳津町	1		2	5		4				1	1	1	1		1	6	1	6	2	1	2	1	2	1	6	2	1	2	1	2		
		会津美里町	4		5	7		8	4		5	2	2	2	13		13	4		7	13	15	1	1	1	7	13	15	1	1	1	1		
相馬振興局	市町村	三島町	3		5						1	1	1	1		4		4		6														
		金山町	1		1						1	1	1	1		2		2		1														
		沼和村										1	1	1						1														
		会津郡計	34	0	45	16	1	17	14	0	21	5	0	5	30	0	36	39	1	52	32	1	46	4	0	6	32	1	46	4	0	6		
		大沼郡	4		4						5	2	2	2	13		13	4		4														
		会津郡計	228	4	294	129	3	147	178	1	206	40	0	44	336	2	377	239	6	314	301	1	358	33	4	43	301	1	358	33	4	43		
		南会津郡	15	1	18	5		7	2		2	5	1	5	5		5	17	1	22	12	1	13	5	7	22	12	1	13	5	7	2		
		下郷町	12		19	1		1	1		1	1	1	1	3		8	12	1	13	3													
		只見町	2		2							1	1	1	1		1	1	1	1	1													
		檜枝岐村	1		1													1		1														
相馬振興局	市町村	南相馬市	30	1	40	6	0	8	3	0	3	1	1	0	9	0	14	31	2	37	15	1	18	8	1	58	91	1	106	5	6			
		相馬市	22	1	29	70	1	78	43	1	48	6	7	94	1	104	47	2	58	91	1	106	5	6	58	91	1	106	5	6	5	6		
		相馬郡	31		40	52		66	38		41	6	7	77		87	50		67	84														
		広野町	11		17	6		7	4		4			10		14	11		14		8													
		檜葉町	9		11	2		2	1		1	1	1	4		5	9		10		6													
		富岡町	9		18	1		1	1		1	1	2	2		7	9		13		5													
		川内村				3		6			1			1		1	3		6		6													
		大熊町	2		22			1		1	1		1	1		1	2		22		2													
		双葉町	1		1									1		1	1		1		1													
		浪江町												1		1																		
相馬振興局	市町村	葛尾村	32	1	69	12	0	16	7	0	7	1	0	18	0	28	34	1	65	21	0	22	5	0	9	65	21	0	22	5	0			
		新田町	10		13	1		1	9		10			4		6	16		18		14													
		飯盛村				7		1	9					1		1	6		8		1													
		相馬郡計	10	0	13	8	1	10	9	0	10	0	0	5	0	7	22	1	26	15	0	16	5	1	6	26	15	0	16	5	1	6		
		中央署	95	2	151	142	2	170	97	1	106	13	0	15	194	1	226	153	4	216	211	1	240	26	1	33	216	211	1	240	26	1	33	
		いわき市	249	5	295	159		181	330	2	378	43		48	644	5	731	137	2	171	438	2	500	28	2	438	2	500	28	2	27	27		
		東署	67		82	134		143	146	1	171	35		40	339	2	387	43		49	229	2	260	8	9	229	2	260	8	9	9	9		
		南署	45		68	88		99	41	1	44	19		24	152	1	182	41		53	96	1	112	6	1	96	1	112	6	1	5	5		
		相馬地方振興局	361	5	445	381	1	423	517	4	593	97	0	112	1,135	8	1,300	221	2	273	763	4	872	42	3	41	763	4	872	42	3	41		
		合 計	1,691	25	2,168	1,398	19	1,611	2,122	15	2,467	300	2	344	3,959	26	4,629	1,552	35	1,961	3,092	22	3,634	237	19	270	3,092	22	3,634	237	19	270		
高速道(外数)																																		

(単位：件・人)

振興局	区分	時												間											
		0～2		2～4		4～6		6～8		8～10		10～12		12～14		14～16		16～18		18～20		20～22		22～24	
		死者	傷者	死者	傷者	死者	傷者	死者	傷者	死者	傷者	死者	傷者	死者	傷者	死者	傷者	死者	傷者	死者	傷者	死者	傷者		
相馬振興局	市町村	北塩原村	1	1	1	1	1	1	1	1	1	1	1	1	1	1	1	1	1	1	1	1	1		
		西会津町	1	1	1	1	1	1	1	1	1	1	1	1	1	1	1	1	1	1	1	1	1	1	
		麻磐佛町	1	1	1	1	1	1	1	1	1	1	1	1	1	1	1	1	1	1	1	1	1	1	
		猪苗代町	1	1	1	1	1	1	1	1	1	1	1	1	1	1	1	1	1	1	1	1	1	1	
		計	4	4	4	4	4	4	4	4	4	4	4	4	4	4	4	4	4	4	4	4	4	4	
		会津地方振興局	0	0	0	0	0	0	0	0	0	0	0	0	0	0	0	0	0	0	0	0	0	0	
		河沼郡	1	1	1	1	1	1	1	1	1	1	1	1	1	1	1	1	1	1	1	1	1	1	
		湯川村	1	1	1	1	1	1	1	1	1	1	1	1	1	1	1	1	1	1	1	1	1	1	
		柳津町	1	1	1	1	1	1	1	1	1	1	1	1	1	1	1	1	1	1	1	1	1	1	
		計	2	2	2	2	2	2	2	2	2	2	2	2	2	2	2	2	2	2	2	2	2	2	
大沼郡	0	0	0	0	0	0	0	0	0	0	0	0	0	0	0	0	0	0	0	0	0	0			
会津美里町	1	1	1	1	1	1	1	1	1	1	1	1	1	1	1	1	1	1	1	1	1	1			
三島町	1	1	1	1	1	1	1	1	1	1	1	1	1	1	1	1	1	1	1	1	1	1			
金山町	1	1	1	1	1	1	1	1	1	1	1	1	1	1	1	1	1	1	1	1	1	1			
昭和村	1	1	1	1	1	1	1	1	1	1	1	1	1	1	1	1	1	1	1	1	1	1			
計	4	4	4	4	4	4	4	4	4	4	4	4	4	4	4	4	4	4	4	4	4	4			
南会津郡	5	5	5	5	5	5	5	5	5	5	5	5	5	5	5	5	5	5	5	5	5	5			
南会津町	1	1	1	1	1	1	1	1	1	1	1	1	1	1	1	1	1	1	1	1	1	1			
下郷町	1	1	1	1	1	1	1	1	1	1	1	1	1	1	1	1	1	1	1	1	1	1			
只見町	1	1	1	1	1	1	1	1	1	1	1	1	1	1	1	1	1	1	1	1	1	1			
檜枝岐村	1	1	1	1	1	1	1	1	1	1	1	1	1	1	1	1	1	1	1	1	1	1			
計	4	4	4	4	4	4	4	4	4	4	4	4	4	4	4	4	4	4	4	4	4	4			
相馬市	0	0	0	0	0	0	0	0	0	0	0	0	0	0	0	0	0	0	0	0	0	0			
南相馬市	3	3	3	3	3	3	3	3	3	3	3	3	3	3	3	3	3	3	3	3	3	3			
相馬郡	1	1	1	1	1	1	1	1	1	1	1	1	1	1	1	1	1	1	1	1	1	1			
計	4	4	4	4	4	4	4	4	4	4	4	4	4	4	4	4	4	4	4	4	4	4			
相馬振興局	0	0	0	0	0	0	0	0	0	0	0	0	0	0	0	0	0	0	0	0	0	0			
双葉郡	0	0	0	0	0	0	0	0	0	0	0	0	0	0	0	0	0	0	0	0	0	0			
内村	1	1	1	1	1	1	1	1	1	1	1	1	1	1	1	1	1	1	1	1	1	1			
富岡町	1	1	1	1	1	1	1	1	1	1	1	1	1	1	1	1	1	1	1	1	1	1			
川内村	1	1	1	1	1	1	1	1	1	1	1	1	1	1	1	1	1	1	1	1	1	1			
大熊町	1	1	1	1	1	1	1	1	1	1	1	1	1	1	1	1	1	1	1	1	1	1			
双葉町	1	1	1	1	1	1	1	1	1	1	1	1	1	1	1	1	1	1	1	1	1	1			
浪江町	1	1	1	1	1	1	1	1	1	1	1	1	1	1	1	1	1	1	1	1	1	1			
葛尾村	1	1	1	1	1	1	1	1	1	1	1	1	1	1	1	1	1	1	1	1	1	1			
計	6	6	6	6	6	6	6	6	6	6	6	6	6	6	6	6	6	6	6	6	6	6			
新地町	1	1	1	1	1	1	1	1	1	1	1	1	1	1	1	1	1	1	1	1	1	1			
飯沼村	1	1	1	1	1	1	1	1	1	1	1	1	1	1	1	1	1	1	1	1	1	1			
計	2	2	2	2	2	2	2	2	2	2	2	2	2	2	2	2	2	2	2	2	2	2			
相馬郡	1	1	1	1	1	1	1	1	1	1	1	1	1	1	1	1	1	1	1	1	1	1			
計	5	5	5	5	5	5	5	5	5	5	5	5	5	5	5	5	5	5	5	5	5	5			
いわき振興局	6	6	6	6	6	6	6	6	6	6	6	6	6	6	6	6	6	6	6	6	6	6			
中央署	1	1	1	1	1	1	1	1	1	1	1	1	1	1	1	1	1	1	1	1	1	1			
東署	1	1	1	1	1	1	1	1	1	1	1	1	1	1	1	1	1	1	1	1	1	1			
南署	1	1	1	1	1	1	1	1	1	1	1	1	1	1	1	1	1	1	1	1	1	1			
計	3	3	3	3	3	3	3	3	3	3	3	3	3	3	3	3	3	3	3	3	3	3			
合	52	52	52	52	52	52	52	52	52	52	52	52	52	52	52	52	52	52	52	52	52	52			
高速道(外数)	2	2	2	2	2	2	2	2	2	2	2	2	2	2	2	2	2	2	2	2	2	2			

(単位：件・人)

振興局	区分	主															な															逆															無			免			許			飲			酒			あ			り		
		信号無視			最高速度			通区・追越			歩行者妨害等			一時不停止			酒酔い			優先通行妨害等			交差点安全進行			前方不注意			死者			死者			死者			死者			死者			死者			死者			死者			死者														
		件数	傷者	死者	件数	傷者	死者	件数	傷者	死者	件数	傷者	死者	件数	傷者	死者	件数	傷者	死者	件数	傷者	死者	件数	傷者	死者	件数	傷者	死者	件数	傷者	死者	件数	傷者	死者	件数	傷者	死者	件数	傷者	死者	件数	傷者	死者	件数	傷者	死者	件数	傷者	死者	件数	傷者	死者	件数	傷者	死者												
福岡県	福岡市	24	29	2	1	3	17	48	52	44	55	42	28	30	120	144	2	2	10	12																																															
		12	12	1	1	1	7	17	18	19	23	33	15	15	86	108	0	0	2	2																																															
		36	41	2	1	3	20	65	70	63	78	75	43	45	206	252	2	0	2	14																																															
		9	10	0	0	0	9	9	8	12	15	6	7	6	18	1	0	0	0																																																
		4	5	0	0	0	7	4	4	8	1	7	1	1	31	37	0	0	0	0																																															
		1	1	0	0	0	2	2	2	2	2	1	2	2	3	3	0	0	0	0																																															
		1	1	0	0	0	3	3	3	6	6	3	1	1	2	2	0	0	0	0																																															
		2	2	0	0	0	5	5	5	9	9	6	3	3	12	19	0	0	0	0																																															
		10	11	0	0	0	3	4	3	3	6	6	3	3	3	33	38	0	0	1	1																																														
		1	1	0	0	0	1	1	1	5	5	1	1	1	3	9	14	0	0	2	2																																														
福岡県	北九州	62	70	2	1	3	39	86	90	103	121	1	1	1	88	98	57	60	309	378																																															
		36	46	2	1	2	9	14	76	68	81	86	47	53	187	240	7	8	18	25																																															
		11	18	0	0	0	14	14	14	22	28	1	2	35	52	29	35	117	167	3	4																																														
		47	64	2	0	2	23	35	90	92	90	109	4	0	7	104	138	76	88	304	407																																														
		9	15	0	0	0	10	19	18	12	15	20	10	10	62	73	1	10	62	73																																															
		3	4	0	0	0	2	1	1	1	1	3	4	4	6	7	0	4	6	7																																															
		1	1	0	0	0	1	1	1	2	3	3	1	1	2	2	2	2	3	3																																															
		4	5	0	0	0	3	3	0	0	3	4	0	0	5	6	5	6	8	10	0	0																																													
		1	2	0	0	0	2	2	2	1	1	3	1	1	3	13	16	0	1	13	16																																														
		2	3	0	0	0	1	1	1	1	1	1	1	1	1	9	12	0	1	9	12																																														
福岡県	中地方	3	3	0	0	0	1	1	1	1	2	2	2	2	4	6	0	4	6	7																																															
		1	1	0	0	0	1	1	1	2	3	3	3	3	4	4	0	4	4	4																																															
		4	5	0	0	0	3	3	0	0	3	4	0	0	5	6	5	6	8	10	0	0																																													
		1	2	0	0	0	2	2	2	1	1	3	1	1	3	13	16	0	1	13	16																																														
		2	3	0	0	0	1	1	1	1	1	1	1	1	1	9	12	0	1	9	12																																														
		1	1	0	0	0	1	1	1	1	1	1	1	1	1	4	5	0	1	4	5																																														
		1	1	0	0	0	1	1	1	1	1	2	2	2	2	2	2	0	1	2	2																																														
		3	5	0	0	0	4	6	1	0	1	2	0	0	7	7	3	3	28	35	0	0																																													
		5	9	0	0	0	4	5	2	2	1	2	3	3	3	17	17	1	3	17	17																																														
		1	1	0	0	0	2	2	1	1	2	3	2	2	1	9	11	0	1	9	11																																														
福岡県	南地方	1	1	0	0	0	1	1	1	1	1	1	1	1	3	4	0	1	3	4																																															
		1	1	0	0	0	3	3	3	3	3	3	3	3	2	2	2	2	12	15	0	0																																													
		69	99	2	0	2	43	62	113	114	109	135	4	0	7	140	177	98	112	431	657																																														
		8	9	0	0	0	9	12	15	15	11	13	16	6	13	16	6	6	42	51																																															
		4	4	0	0	0	4	5	1	2	4	3	1	1	5	6	1	1	16	24																																															
		1	1	0	0	0	1	1	1	1	1	1	1	1	1	1	2	3	11	18																																															
		6	8	0	0	0	1	1	1	1	3	4	4	1	8	8	2	2	11	12	1	2																																													
		10	12	0	0	0	5	6	2	0	3	9	1	0	14	15	6	7	39	55	1	5																																													
		1	1	1	1	1	2	2	4	5	2	2	3	1	3	3	1	1	4	4	4	4																																													
		1	1	0	0	0	3	3	3	3	1	1	1	1	1	3	3	1	1	3	3	1	2																																												
福岡県	東地方	1	1	0	0	0	1	1	1	1	1	1	1	1	1	1	1	1	1	1																																															
		1	1	0	0	0	1	1	1	1	1	1	1	1	1	1	1	1	1	1																																															
		19	22	1	1	1	0	21	25	21	22	24	1	0	3	31	35	13	14	91	116																																														
		1	1	0	0	0	1	1	1	1	1	1	1	1	1	1	1	1	1	1	1																																														
		0	0	0	0	0	0	0	0	0	0	0	0	0	0	0	0	0	0	0	0																																														
		0	0	0	0	0	0	0	0	0	0	0	0	0	0	0	0	0	0	0	0																																														
		0	0	0	0	0	0	0	0	0	0	0	0	0	0	0	0	0	0	0	0																																														
		0	0	0	0	0	0	0	0	0	0	0	0	0	0	0	0	0	0	0	0																																														
		0	0	0	0	0	0	0	0	0	0	0	0	0	0	0	0	0	0	0	0																																														
		0	0	0	0	0	0	0	0	0	0	0	0	0	0	0	0	0	0	0	0																																														

(単位：件・人)

振興局	区分	歩行者			自転車			原付			自動二輪			自動車同乗中			その他			合計											
		本年		前年比		本年		前年比		本年		前年比		本年		前年比		本年		前年比		本年		前年比							
		死者	傷者	死者	傷者	死者	傷者	死者	傷者	死者	傷者	死者	傷者	死者	傷者	死者	傷者	死者	傷者	死者	傷者	死者	傷者	死者	傷者						
福岡県	福岡市	55	2	84	-7	7	1	8	-1	4	0	17	-1	2	69	1	6	4	0	1	17	1	4	0	1	1	639	-9	-94		
		29	5	39	1	6	3	9	5	1	227	-1	17	-14	43	0	1	0	1	0	1	0	0	1	0	2	353	0	17		
		0	84	-5	7	1	123	-1	-6	0	13	0	4	0	17	-1	2	626	-1	-28	-1	128	-1	-54	0	3	992	-9	-77		
		2	18	1	0	14	-1	5	2	-1	-3	2	1	2	69	1	6	17	4	0	0	17	4	0	1	4	122	0	13		
		8	-6	-3	4	2	2	2	-1	1	17	-1	4	0	1	17	1	-4	0	0	1	115	-1	-1	1	115	-1	-13			
		3	1	1	1	1	1	1	-2	0	0	0	1	0	13	-3	0	0	0	0	0	19	0	0	0	0	0	19	0	-7	
		1	1	1	1	1	1	1	-2	2	2	2	2	14	4	4	4	4	4	4	4	20	0	0	0	0	0	20	0	1	
		2	-2	-2	2	2	2	2	-1	30	-1	3	30	-1	7	5	7	5	5	5	5	43	0	0	0	0	0	43	-2	5	
		0	6	0	0	4	-1	-6	0	3	0	2	0	1	0	57	-1	4	0	11	0	1	0	0	0	0	0	0	0	0	
		8	2	5	-1	1	1	1	1	2	2	2	2	83	-19	6	-20	6	6	6	6	105	-1	-37	0	0	105	-1	-37		
2	124	-5	1	146	-4	9	0	24	-1	4	0	24	-1	4	946	-3	-40	1	186	0	-69	0	1	0	8	1,451	-14	-116			
福岡県	山形市	2	99	1	6	151	-1	3	14	-6	13	4	4	558	-1	9	172	18	2	1	172	18	2	1	2	1,009	-1	35			
		1	30	-1	9	1	35	1	12	0	3	1	7	0	3	300	0	20	104	30	0	104	30	0	6	479	0	75			
		3	129	0	15	1	186	0	15	0	17	0	-3	1	20	0	5	3	858	-1	29	0	276	0	48	0	8	1,488	-1	110	
		1	25	0	-3	1	13	1	3	-1	2	3	-1	-2	160	-1	-20	1	32	0	-10	1	32	0	-10	1	3	237	-1	-29	
		1	1	-1	0	2	-2	0	0	0	0	0	0	0	1	32	-1	-6	1	5	2	0	5	2	0	1	35	-1	-20		
		0	2	0	-1	0	2	0	-2	0	0	0	0	0	1	45	-1	0	0	0	5	0	-9	0	0	1	54	-1	-13		
		2	-1	-1	1	3	-1	1	1	-2	1	1	1	21	1	5	9	7	7	7	9	35	0	8	1	35	0	8			
		1	1	-1	1	1	1	1	1	1	1	1	1	17	8	4	4	1	1	4	4	0	24	0	10	0	24	0	10		
		1	1	-1	0	1	0	1	0	1	1	1	1	9	1	0	1	1	1	1	1	0	10	1	-6	2	10	1	-5		
		1	1	0	1	1	0	1	0	1	1	1	1	5	5	1	1	1	1	1	1	1	8	0	8	0	8	0	0		
福岡県	田川郡	0	4	-3	-2	0	5	0	0	1	0	-1	0	2	52	2	12	1	15	1	2	0	0	0	0	0	3	78	0	11	
		1	9	1	-1	2	1	1	1	1	1	1	1	35	0	-17	12	12	12	12	4	59	3	-17	4	59	3	-17			
		3	-1	1	1	1	0	0	0	0	0	0	0	23	-9	7	7	7	7	7	35	0	-11	0	0	35	0	-11			
		1	1	-2	1	1	-3	1	1	1	1	1	9	-3	2	2	2	2	2	2	13	1	13	1	1	13	1	-11			
		0	4	0	-3	1	1	1	-3	0	0	0	2	0	0	32	0	-12	0	9	0	-3	0	0	0	1	48	1	-22		
		5	173	-2	5	3	209	2	14	0	22	0	-1	2	7	1,182	-1	-8	2	349	1	27	1	3	1	1	20	1,964	1	40	
		3	22	3	-4	17	2	2	2	3	-1	0	1	1	124	1	-35	25	25	25	4	192	3	-44	4	192	3	-44			
		3	-1	1	1	1	0	-4	0	1	3	1	3	44	-2	12	12	12	12	12	65	1	-10	1	1	65	1	-10			
		1	30	1	1	1	-1	0	0	0	-1	0	0	26	-2	7	7	7	7	7	34	0	-2	0	0	0	34	0	-2		
		6	6	0	0	5	2	2	-1	2	2	2	2	38	-7	8	8	8	8	8	59	0	-8	0	0	0	59	0	-8		
0	10	0	0	8	-1	-3	0	0	0	-2	1	5	1	110	0	-16	0	27	0	-12	0	1	0	1	1	161	0	-28			
福岡県	熊本県	4	2	3	-1	2	3	-1	1	1	1	1	28	0	5	5	5	5	5	5	41	-1	-1	1	1	41	-1	1			
		1	1	0	0	0	-1	1	1	1	1	1	10	0	2	2	2	2	2	2	13	0	0	0	0	13	0	0			
		-1	-1	4	4	4	4	4	4	1	1	1	4	2	4	4	4	4	4	4	10	2	-1	-1	2	10	2	-1			
		0	5	0	1	0	7	-1	5	0	1	0	1	0	2	43	2	-6	0	8	0	-2	0	1	0	1	0	1	0		
		3	37	3	-3	0	32	-2	4	0	4	-2	2	6	2	1	3	277	3	-57	0	60	0	-18	0	2	0	8	418	4	-75

(単位：件・人)

振興局	区分	歩行者				自転車				原付				自動二輪				自動車同乗中				その他の				合計									
		本年		前年		本年		前年		本年		前年		本年		前年		本年		前年		本年		前年		本年		前年		本年		前年			
		死者	傷者	死者	傷者	死者	傷者	死者	傷者	死者	傷者	死者	傷者	死者	傷者	死者	傷者	死者	傷者	死者	傷者	死者	傷者	死者	傷者	死者	傷者	死者	傷者	死者	傷者				
会津地方振興局	市町村	会津若松市	2	49	2	-4	42	-1	-11	2	-1	2	11	1	1	2	217	0	-9	1	49	1	-22	5	371	1	-44	1	102	-1	20				
		喜多方市	1	10	1	0	9	4	1	1	-1	0	1	1	-2	68	-1	18	-3	13	-3	0	0	4	-1	4	-1	3	-3	-4	-6				
		北塩原村	2	-1	2	1	1	1	1	1	-2	1	1	-2	1	-1	-3	1	-2	1	1	-3	0	0	3	-3	0	3	-3	-4	-8				
		西会津町	3	2	2	2	3	3	2	3	2	1	3	2	2	7	-10	50	-1	-8	4	23	-16	0	17	0	17	0	17	0	-8				
		麻生町	4	1	1	1	1	-2	2	-1	2	2	2	-1	2	50	-1	59	-4	-24	27	0	-24	0	103	-6	-44	0	79	-2	-26				
		郡	0	11	-1	6	0	1	0	-1	0	0	5	0	-1	0	59	-4	-24	0	27	0	-24	0	103	-6	-44	0	79	-2	-26				
		会津坂下町	10	-1	6	3	3	-2	3	2	2	3	2	2	1	43	-2	17	1	-9	17	1	1	78	-1	7	0	-11	7	0	-11				
		湯川村	1	1	1	1	1	1	1	1	2	2	2	2	2	7	-1	1	-1	1	2	0	-3	0	3	0	3	0	3	0	-8				
		柳津町	0	10	-1	6	0	3	0	-2	1	3	0	4	0	2	0	51	-1	-10	17	0	-11	0	1	88	-1	88	-1	-12	0	-12			
		計	1	-1	3	1	-1	3	3	3	3	0	4	0	2	0	51	-1	-10	0	17	0	-11	0	1	88	-1	88	-1	-12	0	-12			
相馬地方振興局	市町村	会津美里町	1	1	-1	1	3	3	3	3	0	1	0	0	0	1	16	1	1	0	5	0	1	0	20	0	20	0	6	0	6				
		三島町	1	1	1	1	1	1	1	1	1	1	1	1	1	3	3	3	3	2	2	2	2	0	6	0	6	0	6	0	6				
		金山町	1	1	-1	1	1	1	1	1	1	1	1	1	1	1	1	1	1	1	1	1	1	1	1	1	1	1	1	1	1	-2			
		郡	0	2	0	-1	0	3	0	3	0	1	0	0	0	1	16	1	1	0	5	0	1	0	27	0	27	0	27	0	27	0	0		
		計	3	82	1	7	0	58	-1	-7	1	8	-1	4	0	21	-1	3	411	-5	-24	1	111	1	-59	8	691	-6	-77	8	691	-6	-77		
		南会津町	1	1	-3	1	1	1	1	1	2	2	2	2	2	17	-5	6	17	-5	6	2	6	2	2	1	27	1	27	1	-5	1	-5		
		下郷町	1	2	1	2	1	1	1	1	1	1	1	1	1	10	-10	8	10	-10	8	0	8	0	0	21	0	21	0	21	0	-11			
		只見町	1	1	1	1	1	1	1	1	1	1	1	1	1	1	1	1	1	1	1	1	1	1	1	1	1	1	1	1	1	1	-1		
		計	2	4	2	0	1	0	1	0	2	-2	-5	0	2	29	0	-15	0	29	0	14	0	2	0	2	51	0	51	0	51	0	-17		
		相馬市	2	13	2	-4	1	20	0	2	3	0	3	0	3	99	-1	-91	24	-34	23	23	-34	0	0	3	162	1	162	1	-131	1	-131		
相馬地方振興局	市町村	広野町	3	3	1	1	1	1	1	1	1	1	1	1	106	15	23	106	15	23	5	23	-9	0	28	-1	28	-1	28	-1	-11				
		榑葉町	1	1	1	1	1	1	1	1	1	1	1	1	13	-3	2	13	-3	2	2	2	-4	0	15	0	15	0	15	0	-6				
		富岡町	1	1	1	1	1	1	1	1	1	1	1	1	12	4	8	12	4	8	8	8	-4	0	20	0	20	0	20	0	0				
		川内村	1	1	1	1	1	1	1	1	1	1	1	1	2	2	4	2	2	4	4	4	4	4	6	0	6	0	6	0	5				
		大熊町	1	1	1	1	1	1	1	1	1	1	1	1	2	1	0	2	1	0	20	20	-3	1	23	1	23	1	23	1	20				
		双葉町	1	1	1	1	1	1	1	1	1	1	1	1	1	1	1	1	1	1	1	1	1	1	1	1	1	1	1	1	1	1	0		
		浪江町	1	1	1	1	1	1	1	1	1	1	1	1	1	1	1	1	1	1	1	1	1	1	1	1	1	1	1	1	1	1	0		
		葛尾村	0	4	0	0	0	0	0	-1	0	0	0	0	0	1	50	0	-7	0	39	0	0	0	0	1	93	0	93	0	93	0	-8		
		計	0	4	0	0	0	0	0	0	0	0	0	0	0	1	50	0	-7	0	39	0	0	0	0	1	93	0	93	0	93	0	-8		
		相馬郡	0	0	0	0	0	0	0	0	0	0	0	0	0	0	0	0	0	0	0	0	0	0	0	0	0	0	0	0	0	0	0	0	
いわき地方振興局	市町村	新地町	0	0	0	0	0	0	0	0	0	0	0	0	0	0	0	0	0	0	0	0	0	0	0	0	0	0	0	0	0	0	0		
		飯館村	0	0	0	0	0	0	0	0	0	0	0	0	0	0	0	0	0	0	0	0	0	0	0	0	0	0	0	0	0	0	0	0	
		計	0	0	0	0	0	0	0	0	0	0	0	0	0	0	0	0	0	0	0	0	0	0	0	0	0	0	0	0	0	0	0	0	0
		中央署	2	81	-3	4	1	49	0	-11	15	5	1	10	0	1	2	639	-1	13	1	104	0	30	4	7	902	-4	902	-4	46	46			
		いわき署	1	23	-1	7	1	31	13	1	7	1	3	8	4	324	-2	15	43	-5	43	-5	43	-5	2	436	-2	436	-2	-7	-7				
		きき署	23	23	6	6	22	9	1	4	1	4	1	4	1	148	-32	36	148	-32	36	36	-12	1	1	235	1	235	1	-27	-27				
		計	3	127	-4	3	1	102	0	11	26	2	12	19	0	3	2	1,111	-3	-34	1	183	0	13	4	10	1,573	-5	1,573	-5	12	12			
		合	20	571	-4	10	6	582	-5	20	3	92	-2	20	6	104	-1	5	20	4,235	-11	-270	5	995	1	11	6,590	-22	6,590	-22	-368	-368			
		高速道(外数)	1	3	-3	-3	2	3	2	2	2	3	2	2	3	74	1	13	1	13	1	40	0	-43	7	120	0	120	0	0	0	-34	-34		

(単位：件・人)

区分	供 養 者 の 被 害												被 害 者 の 被 害																		
	子				中 学 生				高 齢 者				70歳以上				合 計				本 年				前 年 比						
	幼		小 学 生		本		前 年 比		本		前 年 比		65~69歳		70歳以上		本		前 年 比		本		前 年 比		本		前 年 比				
	死者	傷者	死者	傷者	死者	傷者	死者	傷者	死者	傷者	死者	傷者	死者	傷者	死者	傷者	死者	傷者	死者	傷者	死者	傷者	死者	傷者	死者	傷者	死者	傷者			
振興局	市	4	-3	11	3	1	0	18	0	-1	27	-1	4	45	2	2	4	72	2	1	10	2	10	2	10	2	-5				
	町	1	-2	3	1	1	0	5	0	2	7	-2	1	18	1	12	1	25	1	10	2	2	2	2	2	2					
	村																														
	会津若松市																														
	郡																														
	計																														
	会津																														
	地方振興局																														
	郡																														
	計																														
南会津郡	0	8	0	-5	0	22	0	7	0	3	0	38	0	5	1	55	0	1	6	91	0	-2	7	146	0	-1	0	15	0	-7	
下郷町																															
只見町	3																														
檜枝岐村																															
計																															
相馬市	0	3	0	0	-1	0	0	3	0	1	0	4	-1	2	1	12	1	16	0	4	16	0	-1	16	0	-5	0	1	0	1	
相馬郡	2																														
計																															
双葉郡																															
菅野町																															
檜葉町																															
富岡町																															
川内村																															
大熊町																															
双葉郡																															
浪江町																															
葛尾村																															
計																															
相馬郡	0	0	0	-1	0	1	0	2	0	2	0	5	0	-1	0	4	0	9	0	4	0	-1	0	9	0	-2	0	0	0	0	
新地町																															
飯館村																															
計																															
いわき市	0	2	0	1	0	9	0	21	0	6	0	27	0	-19	3	35	0	62	0	3	62	0	-34	0	7	0	2				
東吾妻郡	4																														
会津郡	2																														
計																															
中央署																															
いわき市	0	63	-1	7	1	116	0	119	0	31	1	298	-1	9	7	408	1	37	1,033	-4	25	0	208	-1	21						
東吾妻郡																															
計																															
高速道(外数)	5																														