

第3 県内の交通事故とその特徴

1 概況

(1) 平成30年中の交通事故

ア 交通事故の発生件数、死者数、傷者数

- (ア) 発生件数 4,592件 (前年比 - 996件 -17.8%)
- (イ) 死者数 75人 (前年比 + 7人 +10.3%)
- (ウ) 傷者数 5,482人 (前年比 -1,228人 -18.3%)

イ 交通事故の概況

- (ア) 死者数は75人で前年より7人増加した。
- (イ) 発生件数は4,592件で昭和39年以来54年ぶりに5,000件を下回った。
- (ウ) 傷者数は5,482人で昭和40年以来53年ぶりに6,000人を下回った。
- (エ) 高齢死者は46人で全死者の61.3%を占め、前年比で6.9ポイント増加した。
- (オ) 1日平均の発生件数は12.58件、死者数は0.21人であり、時間に換算すると
 - ・ 人身事故発生件数は、約1時間54分に1件
 - ・ 死者数は、約116時間48分に1人となっている。

(2) 死亡事故の特徴

- ア 人口10万人当たりの死者数は全国平均が2.79人であるのに対し、本県は3.99人であり、全国平均を上回っている。
- イ 死亡事故の主な発生状況は、次のとおりである。
 - (ア) 高齢者の死者数は46人(全死者数の61.3%)で前年比9人増加した。
 - (イ) 高齢運転者による死者数は31人(全死者数の41.3%)で前年比15人増加した。
 - (ウ) 夜間の交通事故による死者数は34人(全死者数の45.3%)で前年比9人増加した。
 - (エ) 悪質違反による死者数は28人(全死者数の37.3%)で前年比2人増加した。
 - (オ) 交差点の事故による死者数は25人(全死者数の33.3%)で前年比3人増加した。
 - (カ) カーブの事故による死者数は21人(全死者数の28.0%)で前年比2人減少した。
 - (キ) 四輪乗車中の死者数37人のうち、シートベルトの着用者は25人で、着用率は67.6%であった。非着用の12人のうち6人は、シートベルトを着用していれば助かったと思われる。

2 交通事故の発生状況

(1) 月別発生状況

- ア 発生件数が最も多かったのは12月の461件である。次いで10月が438件、1月が430件と多い。また、上半期の発生件数は、2,293件(49.9%)、下半期が2,299件(50.1%)でほぼ同率となっている。1か月平均では、382.7件となっている。
- イ 死者数は、10月が11人で最も多く、2月が3人で最も少ない。また、上半期の死者数は34人(45.3%)で前年比10人の増加、下半期が41人(54.7%)で前年比3人の減少となり、1か月平均で6.3人となっている。

(2) 警察署別発生状況

- ア 発生件数は、いわき中央署(779件)、郡山署(674件)、福島署(461件)の順に多く、3署合計は1,914件で全事故発生件数の41.7%を占めている。

イ 死者数は、郡山北署（13人）、白河署（12人）、いわき中央署（9人）の順に多く、3署合計は34人で全死者数の45.3%を占めている。

(3) 市町村別発生状況（高速道は除く）

ア 発生件数は、いわき市（1,183件）、郡山市（1,009件）、福島市（660件）の順に多く、3市の合計は2,852件で、全事故発生件数の62.1%を占めている。

また、県内13市の合計は3,955件で、全事故発生件数の86.1%を占めている。

イ 死者数は、いわき市（11人）、郡山市（9人）、白河市（8人）、福島市（5人）、須賀川市・本宮市（4人）の順に多い。また、県内13市の死者数は51人で、全死者数の68.0%を占めている。

(4) 道路別発生状況

ア 発生件数は、市町村道が1,811件（前年比－311件）で最も多く、全事故発生件数の39.4%を占め、次いで国道が1,261件（前年比－430件）で全事故発生件数の27.5%を占めている。

国道では、4号（307件）、6号（236件）、49号（175件）、399号（88件）、118号（87件）の順に多い。

イ 死者数が最も多いのは、国道の32人（前年比＋7人）で、全死者数の42.7%を占め、次いで、県道が20人、市町村道が17人の順で多い。

なお、国道では主要国道が17人（前年比＋2人）、三桁国道が15人（前年比＋5人）となっている。

(5) 道路形状別発生状況

ア 交差点及び交差点付近での事故が多い。

(ア) 交差点事故 1,724件（前年比－259件） 全事故発生件数の37.5%

(イ) 交差点付近の事故 841件（前年比－272件） 全事故発生件数の18.3%

(ウ) 交差点の事故を大、中、小規模交差点に区分すると、中規模交差点（道路幅員5.5m以上13m未満）が1,035件（前年比－159件）で、交差点事故の60.0%を占めている。

(エ) 交差点及び交差点付近を含めた発生件数は、全事故発生件数の55.9%を占めている。

イ 死者数は、交差点が21人（前年比＋9人）、交差点付近が4人（前年比－6人）で、合計25人となり、全死者数の33.3%を占めている。

(6) 道路線形別発生状況

直線道路での事故は、4,093件（前年比－965件）で全事故発生件数の89.1%、死者数は54人（前年比＋10人）で全死者数の72.0%を占めている。

一方、カーブでの事故は269件（前年比＋21件）で全事故発生件数の5.9%であるが、死者数は21人（前年比－2人）で全死者数の28.0%となっている。

(7) 時間別発生状況

朝夕の通勤、通学時間帯の発生が多い。

ア 発生件数が多い時間帯は、

○ 17:00～18:00 434件（前年比－120件） 全事故発生件数の9.5%

○ 7:00～8:00 425件（前年比－118件） 全事故発生件数の9.3%

○ 18:00～19:00 362件（前年比－126件） 全事故発生件数の7.9%

となっている。

- イ 死者数が多い時間帯は、
- 14:00～15:00 8人 (前年比 ±0人) 全死者数の10.7%
 - 9:00～10:00 6人 (前年比 -2人) 全死者数の8.0%
 - 15:00～16:00 6人 (前年比 +2人) 全死者数の8.0%
 - 16:00～17:00 6人 (前年比 +1人) 全死者数の8.0%
- となっている。

(8) 昼夜別発生状況

発生件数は昼間に多いが、夜間は発生件数の割に死者数が多い。

ア 昼

- (ア) 発生件数 3,358件 (前年比 -688件) 全事故発生件数の73.1%
- (イ) 死者数 41人 (前年比 -2人) 全死者数の54.7%

イ 夜

- (ア) 発生件数 1,234件 (前年比 -308件) 全事故発生件数の26.9%
- (イ) 死者数 34人 (前年比 +9人) 全死者数の45.3%

ウ 薄暮(昼夜の内数)

- (ア) 発生件数 646件 (前年比 -286件) 全事故発生件数の14.1%
- (イ) 死者数 9人 (前年比 +1人) 全死者数の12.0%

(9) 車種別発生状況(第1当事者)

普通乗用車の事故が多く、主なものは、

ア 普通乗用車

- (ア) 発生件数 2,303件 (前年比 -618件) 全事故発生件数の50.2%
- (イ) 死者数 25人 (前年比 -4人) 全死者数の33.3%

イ 軽四輪乗用車(ミニカーを含む)

- (ア) 発生件数 1,394件 (前年比 -362件) 全事故発生件数の30.4%
- (イ) 死者数 19人 (前年比 -4人) 全死者数の25.3%

ウ 軽四輪貨物車

- (ア) 発生件数 342件 (前年比 -66件) 全事故発生件数の7.4%
- (イ) 死者数 11人 (前年比 +1人) 全死者数の14.7%

エ 普通貨物車

- (ア) 発生件数 211件 (前年比 -130件) 全事故発生件数の4.6%
- (イ) 死者数 2人 (前年比 -2人) 全死者数の2.7%

となっている。

(10) 年齢別発生状況(第1当事者)

第1当事者(歩行者・自転車を含む)の年齢別では、

ア 16歳未満

- (ア) 発生件数 7件 (前年比 -1件) 全事故発生件数の0.2%
- (イ) 死者数 0人 (前年比 ±0人) 全死者数の0.0%

イ 16歳～24歳

- (ア) 発生件数 638件 (前年比 -183件) 全事故発生件数の13.9%
- (イ) 死者数 4人 (前年比 ±0人) 全死者数の5.3%

ウ 25歳～29歳			
(ア) 発生件数	364件	(前年比 -153件)	全事故発生件数の7.9%
(イ) 死者数	2人	(前年比 - 5人)	全死者数の2.7%
エ 30歳代			
(ア) 発生件数	691件	(前年比 -131件)	全事故発生件数の15.0%
(イ) 死者数	8人	(前年比 + 1人)	全死者数の10.7%
オ 40歳代			
(ア) 発生件数	733件	(前年比 - 96件)	全事故発生件数の16.0%
(イ) 死者数	8人	(前年比 - 3人)	全死者数の10.7%
カ 50歳代			
(ア) 発生件数	710件	(前年比 -130件)	全事故発生件数の15.5%
(イ) 死者数	14人	(前年比 + 2人)	全死者数の18.7%
キ 60歳～64歳			
(ア) 発生件数	356件	(前年比 - 89件)	全事故発生件数の7.8%
(イ) 死者数	6人	(前年比 - 2人)	全死者数の8.0%
ク 65歳～74歳			
(ア) 発生件数	657件	(前年比 -123件)	全事故発生件数の14.3%
(イ) 死者数	25人	(前年比 + 13人)	全死者数の33.3%
ケ 75歳以上			
(ア) 発生件数	415件	(前年比 - 57件)	全事故発生件数の9.0%
(イ) 死者数	8人	(前年比 + 1人)	全死者数の10.7%
となっている。(他 不明21件)			

(11) 事故類型別発生状況

発生件数では車両相互の事故が多い。

ア 車両相互

(ア) 発生件数	3,956件	(前年比 -955件)	全事故発生件数86.1%
(イ) 死者数	30人	(前年比 + 4人)	全死者数の40.0%
(ウ) 主な事故類型			
○ 追突			
発生件数	1,846件	(前年比 -474件)	全事故発生件数の40.2%
死者数	6人	(前年比 + 2人)	全死者数の8.0%
○ 出会い頭			
発生件数	1,129件	(前年比 -281件)	全事故発生件数の24.6%
死者数	8人	(前年比 + 3人)	全死者数の10.7%
○ 右折時			
発生件数	322件	(前年比 - 46件)	全事故発生件数の7.0%
死者数	3人	(前年比 + 2人)	全死者数の4.0%
○ 正面衝突			
発生件数	191件	(前年比 - 6件)	全事故発生件数の4.2%
死者数	11人	(前年比 - 2人)	全死者数の14.7%
○ 転回・後退時			
発生件数	175件	(前年比 - 63件)	全事故発生件数の3.8%

	死者数	1人	(前年比 + 1人)	全死者数の1.3%
イ	人対車両			
	(ア) 発生件数	547件	(前年比 - 18件)	全事故発生件数の11.9%
	(イ) 死者数	23人	(前年比 + 3人)	全死者数の30.7%
	(ウ) 主な事故類型			
	○ 横断中			
	発生件数	347件	(前年比 + 8件)	全事故発生件数の7.6%
	死者数	19人	(前年比 + 7人)	全死者数の25.3%
	○ 通行中(対面・背面)			
	発生件数	64件	(前年比 - 21件)	全事故発生件数の1.4%
	死者数	1人	(前年比 - 2人)	全死者数の1.3%
ウ	車両単独			
	(ア) 発生件数	88件	(前年比 - 24件)	全事故発生件数の1.9%
	(イ) 死者数	21人	(前年比 - 1人)	全死者数の28.0%
	(ウ) 主な事故類型			
	○ 工作物衝突			
	発生件数	59件	(前年比 - 10件)	全事故発生件数の1.3%
	死者数	15人	(前年比 - 1人)	全死者数の20.0%

(12) 違反別発生状況

ア 発生件数が最も多いのは、安全運転義務違反の2,747件(前年比-719件)で全事故発生件数の59.8%を占め、うち前方不注意が1,054件(前年比-334件)で、安全運転義務違反全体の38.4%を占めている。

悪質違反は947件(前年比-194件)で全事故発生件数の20.6%を占め、歩行者妨害等が347件(前年比+4件)で悪質交通違反の36.6%、一時不停止が253件(前年比-93件)で悪質違反の26.7%、信号無視が215件(前年比-52件)で悪質違反の22.7%を占めている。

その他の違反では、優先通行妨害等(435件)、交差点安全進行義務違反(226件)、横断等禁止(106件)が多い。

イ 悪質違反による死者数は、28人(前年比+2人)と増加した。

このうち歩行者妨害等による死者数は、10人(前年比+7人)で悪質違反全体の35.7%を占めている。

安全運転義務違反による死者数は、33人(前年比-3人)で全死者数の44.0%を占め、このうち前方不注意による死者数は、18人(前年比-1人)で安全運転義務違反による死者数の54.5%を占めている。

(13) 状態別死傷者の状況

死者数、傷者数ともに四輪車乗車中が最も多い。

ア	四輪車		※ () は同乗者数で内数	
	(ア) 死者数	37人 (6人)	前年比 + 8人 (± 0人)	全死者数の49.3%
	(イ) 傷者数	4,286人 (871人)	前年比 -1,058人 (-164人)	全傷者数の78.2%
イ	自 二			
	(ア) 死者数	6人 (0人)	前年比 - 2人 (± 0人)	全死者数の8.0%
	(イ) 傷者数	120人 (6人)	前年比 + 13人 (+ 1人)	全傷者数の2.2%

ウ 原付				
(ア) 死者数	3人 (0人)	前年比	± 0人 (± 0人)	全死者数の4.0%
(イ) 傷者数	68人 (0人)	前年比	- 24人 (± 0人)	全傷者数の1.2%
エ 自転車				
(ア) 死者数	5人 (0人)	前年比	- 1人 (± 0人)	全死者数の6.7%
(イ) 傷者数	450人 (2人)	前年比	-132人 (+ 2人)	全傷者数の8.2%
オ 歩行者				
(ア) 死者数	24人	前年比	+ 3人	全死者数の32.0%
(イ) 傷者数	545人	前年比	- 29人	全傷者数の9.9%
カ その他				
(ア) 死者数	0人	前年比	- 1人	全死者数の0.0%
(イ) 傷者数	13人	前年比	+ 2人	全傷者数の0.2%

(14) シートベルト着用状況

ア 死傷者のシートベルト着用状況は、傷害の程度が重くなるほど着用率が低く、死亡者の着用率は67.6%である。

(ア) 死者数	37人中着用者	25人 (着用率 67.6%、前年比+5.5ポイント)
(イ) 重傷者数	257人中着用者	218人 (着用率 84.8%、前年比+1.4ポイント)
(ウ) 軽傷者数	4,029人中着用者	3,887人 (着用率 96.5%、前年比+0.8ポイント)

イ 座席別にみた着用状況は次のとおりである。

(ア) 運転席			
○ 死者数	31人中着用者	21人 (着用率 67.7%、前年比+11.2ポイント)	
○ 傷者数	3,416人中着用者	3,375人 (着用率 98.8%、前年比+ 0.3ポイント)	
(イ) 助手席			
○ 死者数	3人中着用者	3人 (着用率 100.0%、前年比+25.0ポイント)	
○ 傷者数	495人中着用者	481人 (着用率 97.2%、前年比+ 1.0ポイント)	
(ウ) 後部座席			
○ 死者数	3人中着用者	1人 (着用率 33.3%、前年比-66.7ポイント)	
○ 傷者数	374人中着用者	249人 (着用率 66.6%、前年比+ 5.3ポイント)	

3 特定事故の発生状況

(1) 歩行者の交通事故

ア 概況

死傷者数は、

死者数	24人	(前年比 + 3人)	全死者数の32.0%
傷者数	545人	(前年比 - 29人)	全傷者数の 9.9%

で、前年より傷者数は減少したが、死者数は増加した。

イ 特徴

(ア) 年齢別

- 死者数は高齢者が17人 (前年比+ 2人) で、歩行者の事故死者数の70.8%を占めている。
- 80歳以上死者数が6人と多く、高齢歩行者の事故死者数の35.3%を占めている。
- 傷者数は高齢者が195人 (前年比- 6人) で、歩行者の事故傷者数の35.8%を占めている。

(イ) 違反別

- 死者数13人（前年比+2人）に違反が認められ、歩行者の事故死者数の54.2%を占めている。うち横断時の違反が8人（前年比+2人）で、歩行中の違反あり死者数の61.5%を占めている。
- 傷者数150人（前年比-15人）に違反が認められ、歩行者の事故傷者数の27.5%を占めている。うち横断時の違反が62人（前年比-13人）、通行区分が28人（前年比+5人）と多い。

(2) 自転車の交通事故

ア 概況

死傷者数は、

死者数	5人	（前年比 - 1人）	全死者数の6.7%
傷者数	450人	（前年比 -132人）	全傷者数の8.2%

で、前年より死者数、傷者数ともに減少した。

イ 特徴

(ア) 年齢別

- 死者数5人の内訳は、5人全員が高齢者であった。
- 傷者数は、高校生が122人（前年比-26人）で自転車の事故傷者数の27.1%を占め、次いで高齢者が92人（前年比-40人）であり、特に、高校生については、登下校の傷者数が97人（前年比-6人）と多く、高校生の傷者数の79.5%を占めている。

(イ) 道路形状別

交差点及び交差点付近での事故が多く、

- 死者数は、2人（前年比-1人）で、自転車の事故の死者数全体の40.0%
- 傷者数は、326人（前年比-83人）で、自転車の事故の傷者数全体の72.4%を占めている。

(ウ) 違反別

- 死者数4人（前年比±0人）に違反が認められ、うち安全不確認1人、優先通行妨害等1人、その他2人となっている。
- 傷者数241人（前年比-103人）に違反が認められ、自転車の事故の傷者数全体の53.6%を占めており、うち交差点安全進行義務違反が132人（前年比-53人）で自転車事故の傷者数全体の29.3%となっている。

(3) 子供の交通事故（中学生以下）

ア 概況

死傷者数は、

死者数	1人	（前年比 ±0人）	全死者数の 1.3%
傷者数	261人	（前年比 -42人）	全傷者数の 4.8%

で、死者数は前年と同数で傷者数は減少した。

イ 特徴

(ア) 年齢別

- 死者数は、幼児1人となっている。
- 傷者数は、小学生が最も多く121人（前年比+5人）、次いで幼児72人、中学生68人となっている。

(イ) 状態別

- 死者数は、歩行者1人となっている。

- 傷者数は、四輪車同乗中154人（前年比＋3人）、歩行者65人、自転車乗用中40人となっている。

(4) 高校生の交通事故

ア 高校生が起こした事故（第1当事者）

事故の概況は、

発生件数	8件	（前年比 ±0件）	全事故発生件数の0.2%
死者数	0人	（前年比 ±0人）	全死者数の0.0%
傷者数	8人	（前年比 ±0人）	全傷者数の0.1%

で、死者数は0人で、発生件数、傷者数とも前年と同数であった。

車種別でみると、自転車乗用中7件（前年比＋1件）で高校生の事故の87.5%を占め、その他は、四輪車運転中が1件（前年比 ±0件）であった。

イ 高校生の死傷者数

(ア) 概況

高校生の死傷者数は、

死者数	1人	（前年比 ＋1人）	全死者数の1.3%
傷者数	181人	（前年比 －30人）	全傷者数の3.3%

で、傷者数は減少したが、死者数は増加した。

(イ) 特徴

○ 状態別

死者数は、四輪車同乗中が1人となっている。

傷者数は、自転車乗用中が122人（前年比 －26人）、四輪車同乗中38人、歩行者15人、四輪車運転中が1人、二輪車運転中が5人となっている。

○ 通行目的別

死者数は、下校が1人となっている。

傷者数は、登下校124人（前年比 －4人）、買物15人、その他42人となっている。

(5) 青年運転者の交通事故（25歳未満）

ア 概要

青年運転者の交通事故は、

発生件数	627件	（前年比 －189件）	全事故発生件数の13.7%
死者数	4人	（前年比 ±0人）	全死者数の5.3%
傷者数	786人	（前年比 －230人）	全傷者数の14.3%

で、前年より発生件数、傷者数が減少した。

イ 特徴

(ア) 違反別

安全運転義務違反が420件（前年比－154件）で、青年運転者の事故の67.0%を占め、悪質違反による事故が110件（前年比－15件）で、青年運転者の事故の17.5%を占めている。

(イ) 車種別

普通乗用車が312件（前年比－103件）で最も多く、青年運転者の事故の49.8%を占め、次いで軽四輪乗用車254件、普通貨物車24件の順となっている。

(ウ) 死者数の違反別

死者数でみると、悪質違反による死者数が2人（前年比－2人）となっており、青年運転者

の事故による死者数の50.0%を占め、通行区分・追越し違反が1人（前年比－1人）、歩行者妨害等違反が1人（前年比±0人）となっている。

(6) 高齢者の交通事故（65歳以上）

ア 高齢運転者の事故（第1当事者）

事故の概況は、

発生件数	1,064件	（前年比 －174件）	全事故発生件数の23.2%
死者数	31人	（前年比 ＋15人）	全死者数の41.3%
傷者数	1,247人	（前年比 －222人）	全傷者数の22.7%

で、前年より発生件数、傷者数は減少したが、死者数は増加した。

(イ) 車種別

普通乗用車が494件（前年比－85件）で高齢運転者の事故の46.4%を占め、次いで軽四輪乗用車342件、軽四輪貨物車164件の順となっている。

(イ) 時間別

件数は10～12時が211件（前年比＋3件）と多く、高齢運転者の事故の19.8%を占め、次いで14～16時の188件の順となっている。

一方、死者数は16～18時が6人（前年比＋2人）で、高齢運転者の事故による死者数19.4%を占め、次いで10～12時、14～16時がそれぞれ5人となっている。

イ 高齢者の死傷者数

死傷者数は、

死者数	46人	（前年比 ＋9人）	全死者数の61.3%
傷者数	905人	（前年比 －138人）	全傷者数の16.5%

で、前年より傷者数は減少したが死者数は増加した。

状態別では、

○ 死者数は歩行中が17人（前年比＋2人）と多く、高齢者の死者数の37.0%を占め、次いで四輪車運転中が16人、自転車乗用中5人、四輪車同乗中が4人、原付運転中が3人、二輪車運転中1人

○ 傷者数は四輪車運転中が434人（前年比－57人）で高齢者の傷者数の48.0%を占め、次いで歩行者195人、四輪車同乗中143人、自転車乗用中92人、原付運転中33人、二輪車運転中5人、その他3人

となっている。

(7) 初心運転者の交通事故（事故車種免許取得後1年未満）

ア 概況

事故の概況は、

発生件数	164件	（前年比 －36件）	全事故発生件数の3.6%
死者数	2人	（前年比 ±0人）	全死者数の2.7%
傷者数	205人	（前年比 －43人）	全傷者数の3.7%

で、前年と死者数は同数となり、発生件数、傷者数は減少した。

イ 特徴

(イ) 車種別

普通乗用車が75件（前年比－15件）で初心運転者の事故の45.7%と多く、次いで軽四輪乗用車の71件となっている。

(イ) 年齢別

20歳未満が124件（前年比 -14件）と最も多く、初心運転者事故の75.6%を占め、次いで20歳代の32件、30歳代の3件の順となっている。

(ウ) 違反別

○ 前方不注意が44件（前年比 -6件）で、初心運転者の事故の26.8%を占め、次いで動静不注視の29件、優先通行妨害等の15件の順となっている。

○ 悪質違反は35件（前年比 -7件）で、初心運転者の事故の21.3%を占め、うち信号無視が12件で悪質違反の34.3%、次いで一時不停止が11件の順となっている。

(エ) 事故類型別

追突が78件（前年比 -16件）で、初心運転者の事故の47.6%を占め、次いで出会い頭が32件の順となっている。

(8) 夜間の交通事故

ア 概況

事故の概況は、

発生件数	1,234件	（前年比 -308件）	全事故発生件数の26.9%
死者数	34人	（前年比 +9人）	全死者数の45.3%
傷者数	1,432人	（前年比 -383人）	全傷者数の26.1%

で、前年より発生件数、傷者数は減少したが、死者数は増加した。

イ 特徴

(ア) 違反別

○ 悪質違反による事故が296件（前年比 -26件）で夜間の事故の24.0%を占めている。

○ 悪質違反による死者数は14人（前年比 +4人）で、歩行者妨害等10人、最高速度違反2人、信号無視、通行区分・追越しが各1人となっている。

(イ) 路線別

○ 市町村道での発生が445件（前年比 -118件）で、夜間の事故の件数の36.1%を占め、次いで県道330件、主要国道236件の順となっている。

○ 死者数は、主要国道が11人（前年比 +3人）と最も多く、夜間の事故死者数の32.4%を占め、次いで県道が9人、市町村道が7人となっている。

(ウ) 死者数の年齢別

65歳以上の高齢者が20人（前年比 +4人）で夜間の事故死者数の58.8%を占め、特に歩行者が14人で夜間の高齢者の死者数の70.0%を占めている。

(9) 週末の交通事故（土曜日及び日曜日）

ア 概況

事故の概況は、

発生件数	1,078件	（前年比 -195件）	全事故発生件数の23.5%
死者数	22人	（前年比 -4人）	全死者数の29.3%
傷者数	1,402人	（前年比 -197人）	全傷者数の25.6%

で、前年より発生件数、死者数、傷者数全てで減少した。

イ 特徴

(ア) 違反別

○ 悪質違反による事故が212件（前年比 -68件）で週末の事故の19.7%を占めている。

○ 悪質違反による死者数は10人（前年比－4人）で、通行区分・追越し6人、最高速度2人、信号無視1人、歩行者妨害等が1人となっている。

(イ) 路線別

市町村道での発生が413件（前年比－67件）で、週末の事故の38.3%を占め、死者数は三桁国道6人（前年比＋2人）で、週末の事故死者数の27.3%を占めている。

(10) 飲酒運転による交通事故

ア 概況

※ []は、酒酔い運転の事故で内数

事故の概況は、

発生件数	74件[7]	(前年比－10件)	全事故発生件数の1.6%
死者数	6人[0]	(前年比＋5人)	全死者数の8.0%
傷者数	93人[11]	(前年比－19人)	全傷者数の1.7%

で、前年より発生件数、傷者数は減少したが、死者数は増加した。

イ 特徴

(ア) 時間別

件数は6～8時が11件（前年比＋3件）と多く、飲酒運転の事故の14.9%を占め、次いで0～2時、2～4時の各9件の順となっている。

死者数は、8～10時が2人（前年比＋2人）で、その他1時台、5時台、10時台、21時台に各1人となっている。

(イ) 年齢別

30歳代が20件（前年比＋7件）で、飲酒運転の事故の27.0%を占め、次いで50歳代、60歳代の各14件となっている。

(11) 無免許運転による交通事故

ア 概況

事故の概況は、

発生件数	19件	(前年比－6件)	全事故発生件数の0.4%
死者数	0人	(前年比±0人)	全死者数の0.0%
傷者数	25人	(前年比－11人)	全傷者数の0.5%

で、前年より発生件数、傷者数が減少した。

イ 特徴

(ア) 違反別

安全運転義務違反が12件（前年比－8件）で、無免許運転による事故の63.2%を占めている。

(イ) 年齢別

20歳代が5件（前年比－1件）、20歳未満が4件（前年比＋1件）、30歳代が4件（前年比－4件）で、合わせて無免許運転による事故の68.4%を占めている。

(12) 交差点の交通事故

ア 概況

事故の概況は、

発生件数	2,565件	(前年比－531件)	全事故発生件数の55.9%
死者数	25人	(前年比＋3人)	全死者数の33.3%

傷者数 3,006人 (前年比 -634人) 全傷者数の54.8%

で、前年より発生件数、傷者数は減少したが、死者数は増加した。

イ 特徴

(ア) 違反別

- 安全運転義務違反による事故が1,020件 (前年比 -290件) で、交差点の事故の39.8%を占めている。
- 死者数では、悪質違反による死者が8人 (前年比 -3人) で、交差点の事故死者数の32.0%を占めている。

(イ) 交差点形状

- 中交差点 (幅員5.5メートル以上13メートル未満) が1,035件 (前年比-159件) で、交差点事故の40.4%と最も多く、次いで小交差点 (幅員5.5メートル未満) の410件 (前年比-79件)、大交差点 (幅員13メートル以上) の279件 (前年比 -21件) となっている。
- 死者数は、中交差点が13人 (前年比 +5人)、大交差点が6人 (前年比 +3人)、小交差点が2人 (前年比+1人) であった。
- 交差点付近では、発生が841件 (前年比-272件)、死者数が4人 (前年比-6人) であった。

(13) カーブ・屈折の交通事故

ア 概況

事故の概況は、

発生件数 269件 (前年比 +21件) 全事故発生件数の5.9%

死者数 21人 (前年比 -2人) 全死者数の28.0%

傷者数 343人 (前年比 +55人) 全傷者数の6.3%

で、前年より死者数は減少したが、発生件数、傷者数は増加した。

イ 特徴

(ア) 違反別

- 安全運転義務違反による事故が153件 (前年比 +7件) で、カーブ・屈折の事故の56.9%を占めている。
- 死者数では、悪質違反による死者が16人 (前年比 +8人) で、カーブ・屈折の事故死者数の76.2%を占めている。

(イ) 事故類型別

- 車両相互のうち正面衝突が110件 (前年比 +18件) で、カーブ・屈折の事故の40.9%を占め、次いで追突の55件の順となっている。
- 正面衝突による死者数は10人 (前年比 +2人) で、カーブ・屈折の事故死者数の47.6%を占めている。

(14) 二輪車の交通事故

ア 二輪運転者の事故 (第1当事者)

事故の概況は、

発生件数 30件 (前年比 -12件) 全事故発生件数の0.7%

死者数 7人 (前年比 -2人) 全死者数の9.3%

傷者数 33人 (前年比 -6人) 全傷者数の0.6%

で、前年より発生件数、死者数、傷者数全てで減少した。

(ア) 車種別

- 小型二輪が12件（前年比 - 9件）で、二輪車の事故の40.0%を占め最も多く、次いで原付が9件、二種原付が5件、軽二輪が4件となっている。
- 死者数の内訳は、小型二輪が3人（前年比-2人）、原付が2人（前年比-1人）、軽二輪が2人（前年比+1人）となっている。

(イ) 違反別

- 安全運転義務違反による事故が14件（前年比-6件）で、二輪車の事故の46.7%を占めている。
- 死者数でも、安全運転義務違反による死者数が3人（前年比-2人）と最も多く、二輪車の事故による死者数の42.9%を占めている。

イ 二輪乗車中の死傷者

死傷者は、

死者数	9人	（前年比 - 2人）	全死者数の12.0%
傷者数	188人	（前年比 - 11人）	全傷者数の3.4%

で、前年より死者数、傷者数ともに減少した。

(ア) 車種別

- 死者数の内訳は、小型二輪が3人（前年比-2人）、軽二輪が3人（前年比±0人）、原付が3人（前年比±0人）となっている。
- 傷者数は原付が68人（前年比-24人）で、二輪車乗車中の傷者数の36.2%と最も多く、次いで小型二輪の48人、軽二輪の39人の順となっている。

(イ) 年齢別

- 死者数が多いのは高齢者が4人（前年比+2人）で、二輪車乗車中の死者数の44.4%と最も多く、次いで20歳未満、20歳代、30歳代、50歳代、60~64歳が各1人となっている。
- 傷者数は高齢者が38人（前年比-6人）で、二輪車乗車中の傷者数の20.2%と最も多く、次いで50歳代の33人、40歳代の31人の順となっている。

(15) タクシーの交通事故（第1当事者の事故）

ア 概況

事故の概況は、

発生件数	42件	（前年比 - 13件）	全事故発生件数の0.9%
死者数	0人	（前年比 - 1人）	全死者数の0.0%
傷者数	51人	（前年比 - 10人）	全傷者数の0.9%

で、前年より発生件数、死者数、傷者数全てで減少した。

イ 特徴

(ア) 違反別

- 安全運転義務違反が16件（前年比-14件）で、タクシーの事故の38.1%を占めている。
- 悪質違反は11件（前年比+2件）となっている。

(イ) 年齢別

60歳代が19件（前年比-16件）で、タクシーの事故の45.2%を占めている。

(16) バスの交通事故（第1当事者の事故）

ア 概況

事故の概況は、

発生件数	7件	(前年比 - 3件)	全事故発生件数の0.2%
死者数	0人	(前年比 - 1人)	全死者数の0.0%
傷者数	10人	(前年比 ± 0人)	全傷者数の0.2%

で、前年より発生件数、死者数が減少した。

イ 特徴

(ア) 違反別

安全運転義務違反が4件(前年比-2件)で、バスの事故の57.1%を占め、次いで、悪質違反が2件、横断禁止等が1件となっている。

(イ) 事故類型別

追突が2件(前年比+1件)、出会い頭事故が2件(前年比±0件)で、それぞれバス事故の28.6%を占め、次いで背面歩行中、転回時、右折時が各1件となっている。

(17) ダンプカーの交通事故(第1当事者の事故)

ア 概況

事故の概況は、

発生件数	36件	(前年比 - 5件)	全事故発生件数の0.8%
死者数	0人	(前年比 - 3人)	全死者数の0.0%
傷者数	46人	(前年比 ± 0人)	全傷者数の0.8%

で、前年より発生件数、死者数が減少した。

イ 特徴

(ア) 違反別

- 安全運転義務違反が25件(前年比±0件)で最も多く、ダンプカーの事故の69.4%を占めており、うち動静不注視が10件、前方不注意が6件となっている。
- 悪質違反は4件(前年比-10件)となっている。

(イ) 事故類型別

追突が20件(前年比+7件)で、ダンプカーの事故の55.6%を占め、次いで出会い頭が7件となっている。

(18) 貨物車(トラック)の交通事故(第1当事者の事故)

ア 概況

発生件数	790件	(前年比 - 154件)	全事故発生件数の17.2%
死者数	20人	(前年比 + 1人)	全死者数の26.7%
傷者数	952人	(前年比 - 209人)	全傷者数の17.4%

で、前年より発生件数、傷者数は減少したが、死者数は増加した。

イ 特徴

(ア) 違反別

- 安全運転義務違反が545件(前年比-76件)で最も多く、貨物車の事故の69.0%を占めている。
- 悪質違反は107件(前年比-71件)で、うち歩行者妨害等が35件で最も多く、次いで一時不停止30件、信号無視26件の順となっている。
- 死者数は、安全運転義務違反による死者が7人(前年比-4人)で最も多く、貨物車の事故死者数の35.0%を占めている。
- 悪質違反による死者数は6人(前年比±0人)で、歩行者妨害等が3人、次いで信号無視、

最高速度、通行区分・追越しが各1人となっている。

(イ) 事故類型別

- 追突が372件（前年比－46件）で貨物車の事故の47.1%と最も多く、次いで出会い頭の158件、右折時の47件の順となっている。
- 死者数が最も多いのは、車両相互9人（前年比＋2人）で、次いで人対車両7人（前年比＋1人）、車両単独4人（前年比－2人）となっている。

(19) 安全運転管理者選任事業所の交通事故（第1当事者の事故）

ア 概況

事故の概況は、

発生件数	938件	（前年比 －117件）	全事故発生件数の20.4%
死者数	9人	（前年比 －5人）	全死者数の12.0%
傷者数	1,112人	（前年比 －160人）	全傷者数の20.3%

で、前年より発生件数、死者数、傷者数全てで減少した。

イ 特徴

(ア) 時間別

- 7～9時が200件（前年比－30件）で、安全運転管理者選任事業所の事故の21.3%を占め、次いで17～19時が177件と多い。
- 死者数は、23時台が3人、9時台が2人、2時台・16時台・17時台・19時台が各1人となっている。

(イ) 通行目的別

通行目的別では、

- 業務中 237件 （前年比 －5件） 安全運転管理者選任事業所の事故の 25.3%
 - 通勤中 295件 （前年比 －100件） 安全運転管理者選任事業所の事故の 31.4%
- となっており、死者数は私用が6人（前年比 ±0人）で最も多く、次いで通勤中が2人（前年比－2人）、業務中が1人（前年比－3人）となっている。

(20) 県外運転者の交通事故（第1当事者の事故）

ア 概況

事故概況は、

発生件数	320件	（前年比 －54件）	全事故発生件数の7.0%
死者数	10人	（前年比 ＋1人）	全死者数の13.3%
傷者数	424人	（前年比 －59人）	全傷者数の7.7%

で、前年より発生件数、傷者数は減少したが、死者数は増加した。

イ 特徴

(ア) 月別

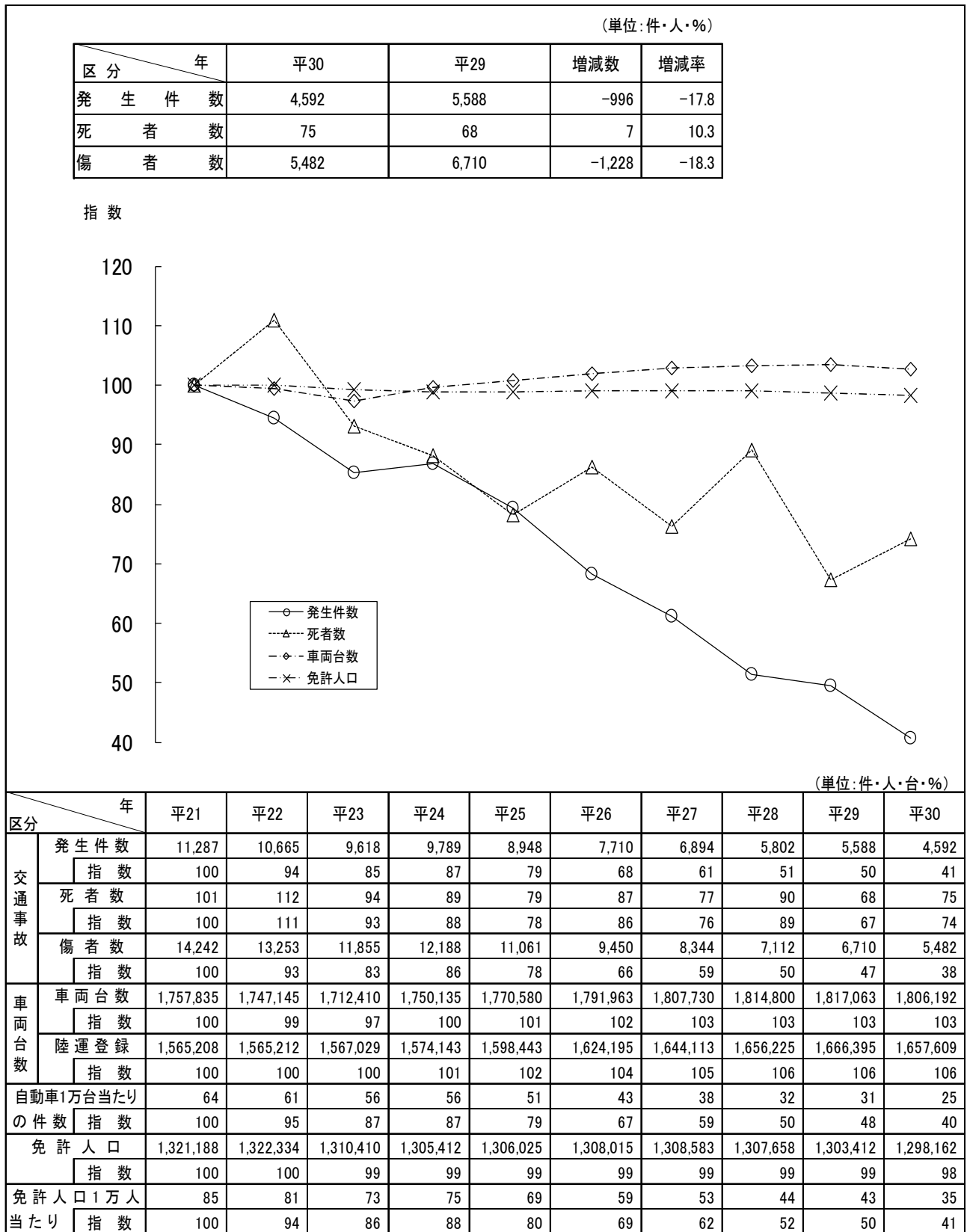
- 1月（前年比＋1件）と5月（前年比－6件）が各34件と最も多く、次いで2月と8月の31件の順となっている。
- 死者数は1月・5月・11月が2人、3月・7月・8月・9月が各1人となっている。

(イ) 路線別

- 主要国道が100件（前年比－15件）と最も多く、県外運転者の事故の31.3%を占めている。
- 死者数は、主要国道3人（前年比±0人）、三桁国道3人（前年比＋2人）に次いで高速道路2人、県道1人、市町村道1人となっている。

4 交通事故の推移等

(1) 交通指標の推移



※ 車両台数は、各年3月31日現在の陸運登録台数と、4月1日現在の原付・小特台数の合計。
免許人口は、各年12月末現在で運転免許課調べ。

(2) 年別・事故・自動車台数・運転者数等調

(単位：件・人・台)

区分 年	交通事故			道路実延長 (km)	自動車 台数	原付 台数	小特 台数	運転者数 (免許人口)	人口	人口10万人あたりの 死者数	
	件数	死者	傷者							県内	全国
昭元									1,458,336		3.4
2									1,464,038		3.4
3									1,480,255		3.7
4									1,494,796		3.9
5									1,508,150		4.0
6									1,519,278		4.0
7									1,532,579		4.2
8									1,552,725		4.4
9									1,569,427		4.8
10									1,581,563		5.2
11									1,592,474		5.0
12									1,605,873		5.2
13									1,602,875		5.2
14									1,603,815		4.6
15									1,625,521		4.5
16									1,632,880		4.0
17									1,652,692		4.1
18									1,652,243		3.9
19									1,699,822		4.2
20	47	9	67						1,957,174	0.5	4.7
21	175	54	140		1,658				1,918,878	2.8	5.8
22	230	65	220		2,349				1,992,460	3.3	5.8
23	278	53	239		3,662				2,026,480	2.4	4.8
24	276	63	263		4,407				2,051,868	3.0	4.6
25	379	68	291		5,159				2,062,394	3.3	5.1
26	382	53	379		6,109				2,064,787	2.6	5.2
27	579	68	559		7,409	304		19,817 594	2,067,538	3.3	5.5
28	815	66	713		9,796	1,008		26,621 5,886	2,070,207	3.2	6.4
29	1,156	100	1,046		14,026	4,043		27,643 13,852	2,078,925	4.8	7.2
30	1,315	106	1,171		17,471	7,811		34,826 20,246	2,095,237	5.1	7.1
31	1,528	102	1,268		20,329	11,871		40,819 28,936	2,095,908	4.9	7.5
32	1,855	116	1,677	36,042.8	24,431	10,406		47,051 36,242	2,091,634	5.5	8.3
33	2,018	126	1,839		27,149	20,479		55,716 48,239	2,090,902	6.0	9.0
34	1,862	146	1,857	35,502.2	31,445	35,515		65,952 61,528	2,087,536	7.0	10.9
35	2,034	170	1,941	37,461.0	36,161	54,621		76,920 130,260	2,051,137	8.3	12.9
36	2,861	203	2,620	37,458.7	42,507	79,231		240,458	2,035,556	10.0	13.6
37	2,481	169	2,575	35,518.9	52,180	101,515		282,080	2,019,360	8.4	12.0
38	3,174	180	3,258	35,381.6	63,655	133,599		310,753	2,009,938	9.0	12.8
39	3,983	229	4,140	34,909.5	78,022	156,420	55,384	355,758	2,002,449	11.4	13.7
40	5,047	214	5,272	35,324.6	91,622	174,672	60,687	379,032	1,983,754	10.8	12.7
41	6,185	269	7,729	35,304.9	107,294	194,020	69,990	408,840	1,971,726	13.6	14.0
42	7,953	300	10,138	35,165.9	130,469	193,213	66,578	449,201	1,967,153	15.3	13.6
43	9,780	284	12,654	33,372.9	161,812	211,762	77,199	473,397	1,959,481	14.5	14.1
44	11,926	398	15,520	35,442.8	199,961	227,789	82,290	465,302	1,954,377	20.4	15.8
45	13,103	337	17,219	35,119.7	243,789	234,833	83,348	498,661	1,946,077	17.3	16.2
46	14,001	354	18,562	35,241.0	289,355	227,128	81,288	526,715	1,940,399	18.2	15.5
47	14,223	379	18,979	35,070.6	334,788	218,585	79,382	545,457	1,938,768	19.5	14.8
48	11,978	365	16,056	35,139.3	386,978	213,093	83,371	568,106	1,943,060	18.8	13.4
49	9,540	265	12,837	35,591.6	432,360	216,790	82,134	593,117	1,952,879	13.6	10.3

(単位：件・人・台)

区分 年	交通事故			道路実延長 (km)	自動車 台数	原付 台数	小特 台数	運転者数 (免許人口)	人口	人口10万人あたりの 死者数	
	件数	死者	傷者							県内	全国
50	8,813	247	11,646	36,334.8	471,257	218,621	87,714	616,267	1,970,616	12.5	9.6
51	8,352	235	11,184	36,716.0	505,381	220,326	93,164	645,567	1,983,560	11.8	8.6
52	7,720	189	10,145	36,753.6	546,173	220,436	96,609	679,893	1,996,674	9.5	7.8
53	7,884	171	10,310	37,317.7	590,290	224,815	101,664	716,168	2,008,018	8.5	7.6
54	8,556	189	11,008	37,384.1	639,062	229,624	104,693	752,355	2,018,357	9.3	7.3
55	8,643	152	10,997	37,436.6	686,527	241,682	106,597	783,865	2,035,272	7.5	7.5
56	8,879	186	11,340	37,493.8	723,727	253,064	107,673	814,222	2,042,665	9.1	7.4
57	9,232	180	11,721	37,664.8	759,789	267,475	107,838	841,633	2,050,751	8.8	7.6
58	9,492	184	12,037	37,588.4	799,104	284,825	108,126	870,155	2,058,879	8.9	8.0
59	9,295	199	11,579	37,686.0	836,242	296,414	107,590	897,225	2,067,568	9.6	7.7
60	9,410	198	11,761	37,888.9	872,433	300,475	107,593	921,955	2,080,304	9.5	7.7
61	9,532	197	11,717	37,674.4	908,545	301,115	106,729	946,701	2,085,421	9.4	7.7
62	9,741	198	12,070	36,297.1	947,150	295,410	106,282	971,195	2,091,150	9.5	7.7
63	10,132	205	12,740	36,452.0	994,651	287,123	105,628	993,842	2,095,154	9.8	8.4
平元	10,344	254	12,846	36,560.5	1,041,654	276,331	103,968	1,016,883	2,099,552	12.1	9.0
2	10,823	237	13,268	36,737.9	1,095,619	264,663	102,713	1,040,981	2,104,058	11.3	9.1
3	10,992	223	13,382	36,914.1	1,147,517	253,254	100,777	1,063,911	2,109,705	10.6	9.0
4	11,375	203	13,910	37,060.0	1,196,825	241,015	99,899	1,088,244	2,116,952	9.6	9.2
5	12,656	209	15,221	37,245.2	1,239,923	229,053	98,371	1,112,121	2,123,678	9.8	8.8
6	12,880	211	15,644	37,389.4	1,281,139	217,200	96,953	1,134,651	2,129,089	9.9	8.5
7	13,298	241	16,701	37,534.7	1,322,857	208,156	95,601	1,156,537	2,133,491	11.3	8.5
8	13,317	232	16,108	37,778.3	1,366,990	198,508	94,167	1,177,744	2,136,363	10.9	7.9
9	13,220	198	15,920	37,902.5	1,406,191	188,470	95,624	1,199,140	2,137,406	9.3	7.6
10	13,188	185	15,764	38,029.6	1,430,508	179,269	94,541	1,221,679	2,136,629	8.7	7.3
11	13,799	171	16,479	38,185.0	1,451,037	173,479	93,265	1,238,175	2,134,671	8.0	7.1
12	14,891	192	18,853	38,329.6	1,474,392	165,444	91,795	1,251,888	2,136,344	9.0	7.1
13	15,691	210	20,067	38,424.3	1,496,557	157,034	90,395	1,264,118	2,133,396	9.8	6.9
14	15,434	200	19,905	38,604.3	1,512,368	151,116	88,808	1,277,048	2,119,382	9.4	6.5
15	14,971	169	19,279	38,759.6	1,524,392	140,743	87,188	1,289,326	2,112,489	8.0	6.0
16	14,854	162	19,085	38,891.6	1,535,854	134,601	85,928	1,299,246	2,104,850	7.7	5.8
17	14,186	143	18,164	38,954.5	1,574,961	129,279	84,681	1,306,131	2,106,000	6.8	5.4
18	13,627	136	17,353	39,066.3	1,569,725	124,288	83,219	1,311,269	2,080,186	6.5	5.0
19	12,744	121	16,245	39,051.4	1,572,924	119,353	82,116	1,316,158	2,068,352	5.9	4.5
20	11,717	113	14,659	39,054.6	1,568,799	114,185	81,979	1,319,878	2,055,496	5.5	4.0
21	11,287	101	14,242	38,973.6	1,565,208	110,372	81,065	1,321,188	2,042,816	4.9	3.9
22	10,665	112	13,253	39,181.4	1,565,212	102,389	79,544	1,322,334	2,029,064	5.5	3.8
23	9,618	94	11,855	38,720.8	1,567,029	81,702	63,678	1,310,410	1,988,995	4.6	3.6
24	9,789	89	12,188	39,055.8	1,574,143	82,662	76,508	1,305,412	1,962,333	4.5	3.5
25	8,948	79	11,061	39,526.3	1,565,130	78,066	77,227	1,306,025	1,947,580	4.1	3.4
26	7,710	87	9,450	42,596.7	1,624,195	91,623	76,145	1,308,015	1,936,630	4.5	3.2
27	6,894	77	8,344	39,319.9	1,678,293	69,975	76,791	1,308,583	1,914,039	4.0	3.2
28	5,802	90	7,112	39,263.1	1,656,225	82,812	75,763	1,307,658	1,900,253	4.7	3.1
29	5,588	68	6,710	39,370.6	1,658,894	78,207	74,831	1,303,412	1,881,382	3.6	2.9
30	4,592	75	5,482	39,385.4	1,657,609	74,163	74,420	1,298,162	1,862,705	4.0	2.8

- 交通事故 昭和34年までは、軽微(8日未満の負傷、2万円以下の物的損害)事故は含まない。
昭和35～40年は、軽微(8日未満の負傷、2万円以下の物的損害)事故を含む。
昭和41年以降の件数には、物損事故を含まない。
- 道路実延長 県道路整備課資料(各年4月1日現在)による。
なお、道路実延長は国道、県道、有料道路、市町村道、高速道路の各実延長の総数とする。
- 自動車台数 福島運輸支局資料(各年3月末現在)による。ただし、昭和21年は4月末現在。
- 原付台数(小特台数) 昭和27～50年までは、県本部資料(各年3月末現在)による。昭和51～52年は国土交通省資料(各年4月1日現在)による。昭和53年以降は県市町村財政課資料(各年4月1日現在)による。
なお、原付台数には第一種、第二種原動機付自転車、ミニカーを含んだ数値、小特は、昭和38年10月から、福島運輸支局から各市町村に移管(34,826台)された。
- 免許人口(運転者数) 各年12月末現在、ただし、昭和27～35年までは、上段は免許、下段は許可数。
- 人口 平成22年10月までは総務省統計資料(各年10月1日現在)による。平成23年10月1日からは福島県現住人口調査結果(各年10月1日)による。

(3) 警察署別事故発生の推移

(単位：件・人)

年 方部・署(隊)	平21			平22			平23			平24			平25			
	件数	死者	傷者	件数	死者	傷者	件数	死者	傷者	件数	死者	傷者	件数	死者	傷者	
北 島 県	福島	1,419	4	1,716	1,419	8	1,653	1,238	6	1,416	1,214	4	1,420	1,105	4	1,311
	川俣	49	0	56												
	福島北	440	2	550	430	3	512	421	3	477	376	5	448	333	5	411
	桑折	75	1	88												
	伊達	229	2	269	253	1	312	238	4	271	230	1	265	204	1	225
	二本松	196	3	245	179	3	228	185	2	232	188	9	222	164	1	200
	計	2,408	12	2,924	2,281	15	2,705	2,082	15	2,396	2,008	19	2,355	1,806	11	2,147
南 山 県	郡山	1,768	9	2,164	1,650	8	1,962	1,508	8	1,779	1,545	7	1,842	1,423	8	1,726
	郡山北	500	9	627												
	本宮	210	2	257	417	6	531	482	7	636	470	3	617	439	9	576
	須賀川	520	7	670												
	白河	508	9	683	125	3	153	91	2	128	123	5	153	82	4	98
	石川	146	2	184												
	棚倉	121	2	163	209	1	257	193	1	244	175	5	223	174	1	219
	三春	176	3	227												
	小野	48	1	53	3,746	43	4,558	3,469	40	4,265	3,490	37	4,282	3,140	33	3,901
計	3,997	44	5,028	3,746	43	4,558	3,469	40	4,265	3,490	37	4,282	3,140	33	3,901	
会 津 県	会津若松	740	4	896	689	5	869	661	6	785	677	5	817	657	8	799
	会津美里	55	0	71												
	猪苗代	148	1	230	110	2	195	104	4	155	122	3	181	91	2	129
	喜多方	199	5	258	228	6	291	191	7	250	198	2	266	204	6	256
	会津坂下	90	4	112	103	2	148	123	5	172	101	0	142	122	1	155
	南会津	82	2	103	89	8	116	65	0	83	60	3	70	66	1	98
計	1,314	16	1,670	1,219	23	1,619	1,144	22	1,445	1,158	13	1,476	1,140	18	1,437	
い わ き 県	いわき中央	1,461	5	1,874	1,352	6	1,706	1,247	5	1,552	1,411	7	1,754	1,270	5	1,538
	いわき東	781	2	975												
	いわき南	332	2	425	342	2	430	367	0	459	339	1	443	292	1	358
	計	2,574	9	3,274	2,421	16	3,054	2,233	7	2,777	2,448	11	3,089	2,200	9	2,681
相 馬 県	南相馬	355	5	437	371	7	457	204	3	274	272	2	343	224	2	286
	富岡	217	4	297												
	浪江	87	0	102	238	2	310	233	2	295	217	0	265	252	1	326
	相馬	224	4	284												
計	883	13	1,120	900	9	1,170	515	6	681	504	3	636	516	4	683	
高速隊	111	7	226	98	6	147	175	4	291	181	6	350	146	4	212	
合 計	11,287	101	14,242	10,665	112	13,253	9,618	94	11,855	9,789	89	12,188	8,948	79	11,061	

(単位：件・人)

年 方部・署(隊)		平26			平27			平28			平29			平30		
		件数	死者	傷者	件数	死者	傷者	件数	死者	傷者	件数	死者	傷者	件数	死者	傷者
県 北	福島 (旧川俣)	836	6	970	760	5	928	636	12	771	576	1	682	461	3	541
	福島北 (旧桑折)	319	1	396	324	0	373	317	2	381	335	2	392	248	2	295
	伊達	164	1	183	97	3	101	104	4	109	108	4	122	87	2	107
	二本松	142	4	169	160	2	202	104	2	128	98	1	115	107	2	125
	計	1,461	12	1,718	1,341	10	1,604	1,161	20	1,389	1,117	8	1,311	903	9	1,068
県 南	郡山	1,219	7	1,500	946	3	1,128	810	3	973	826	2	1,009	674	3	817
	郡山北 (旧本宮)	544	6	677	512	3	633	469	8	582	484	6	619	449	13	519
	須賀川	373	5	491	344	3	417	269	6	333	254	4	291	206	5	227
	白河	365	7	458	368	7	458	353	2	425	298	5	353	183	12	212
	石川	72	1	91	61	2	73	55	3	67	63	3	78	39	2	45
	棚倉	63	1	73	75	2	102	57	2	68	61	3	65	55	2	70
	田村 (旧小野)	139	1	170	127	3	146	121	1	147	90	5	107	81	0	94
計	2,775	28	3,460	2,433	23	2,957	2,134	25	2,595	2,076	28	2,522	1,687	37	1,984	
会 津	会津若松 (旧会津美里)	541	8	661	457	6	539	363	4	436	336	5	391	282	4	326
	猪苗代	101	1	124	70	0	88	95	2	137	70	0	96	47	2	71
	喜多方	136	1	170	115	3	125	78	6	92	94	1	109	71	1	87
	会津坂下	106	2	134	93	5	113	76	2	103	75	2	95	56	3	66
	南会津	60	3	64	42	6	51	58	2	68	40	2	51	37	0	59
計	944	15	1,153	777	20	916	670	16	836	615	10	742	493	10	609	
いわき	いわき中央	1,213	9	1,448	1,137	6	1,340	747	11	856	781	7	902	779	9	910
	いわき東	523	5	623	456	1	531	378	4	443	382	2	436	279	1	327
	いわき南	230	5	282	188	3	211	202	0	262	193	1	235	125	1	151
計	1,966	19	2,353	1,781	10	2,082	1,327	15	1,561	1,356	10	1,573	1,183	11	1,388	
相 双	南相馬	241	3	304	262	5	347	252	3	322	148	4	171	93	3	102
	双葉 (旧浪江)	50	1	73	51	0	88	66	1	101	52	1	93	40	0	57
	相馬	180	2	231	152	3	195	124	3	154	147	0	178	107	1	123
計	471	6	608	465	8	630	442	7	577	347	5	442	240	4	282	
高速隊	93	7	158	97	6	155	68	7	154	77	7	120	86	4	151	
合計	7,710	87	9,450	6,894	77	8,344	5,802	90	7,112	5,588	68	6,710	4,592	75	5,482	

(4) 事故発生・年別・月別推移

(単位：件・人)

区分・年		月												合計
		1月	2月	3月	4月	5月	6月	7月	8月	9月	10月	11月	12月	
件	平 21	874	854	941	990	875	842	879	1,015	900	1,043	946	1,128	11,287
	平 22	847	898	870	857	815	808	917	871	800	916	982	1,084	10,665
	平 23	830	823	626	609	723	746	821	876	779	875	893	1,017	9,618
	平 24	781	811	736	716	766	727	802	858	839	943	867	943	9,789
	平 25	755	713	734	726	759	678	709	748	686	836	766	838	8,948
	平 26	680	577	654	722	571	596	699	641	562	684	561	763	7,710
	平 27	585	554	625	593	561	555	551	513	509	630	573	645	6,894
	平 28	451	459	475	448	463	440	457	507	457	533	503	609	5,802
	平 29	461	487	487	463	472	403	447	455	460	476	487	490	5,588
	平 30	430	392	348	412	400	311	347	362	326	438	365	461	4,592
死者	平 21	5	6	11	2	6	11	10	9	9	10	11	11	101
	平 22	7	4	4	8	10	6	12	12	20	5	8	16	112
	平 23	4	5	6	8	2	8	8	12	13	4	18	6	94
	平 24	4	11	5	7	5	12	9	8	13	5	5	5	89
	平 25	3	6	3	10	12	3	5	9	6	6	6	10	79
	平 26	9	4	6	10	7	4	13	8	6	10	6	4	87
	平 27	7	3	5	5	6	8	8	5	9	6	7	8	77
	平 28	6	2	12	6	12	5	10	8	9	8	5	7	90
	平 29	6	5	3	3	6	1	4	10	10	6	5	9	68
	平 30	8	3	7	7	4	5	6	5	5	11	4	10	75
傷者	平 21	1,074	1,079	1,174	1,261	1,099	1,055	1,145	1,314	1,158	1,332	1,192	1,359	14,242
	平 22	1,041	1,098	1,074	1,064	1,004	1,001	1,103	1,178	1,034	1,103	1,237	1,316	13,253
	平 23	1,019	997	788	763	893	882	995	1,135	967	1,081	1,090	1,245	11,855
	平 24	961	991	932	879	964	895	1,008	1,106	1,040	1,182	1,072	1,158	12,188
	平 25	949	894	905	888	907	849	872	956	832	1,051	932	1,026	11,061
	平 26	837	703	794	882	695	708	856	842	666	830	702	935	9,450
	平 27	716	676	738	701	715	674	664	645	617	753	681	764	8,344
	平 28	545	540	597	568	598	534	544	633	574	649	580	750	7,112
	平 29	560	561	596	602	592	491	532	549	531	564	573	559	6,710
	平 30	514	461	415	512	493	360	406	442	382	533	421	543	5,482

(5) 警察署別事故発生状況

(単位：件・人・%)

区分	発生件数				死者数				傷者数				事故件数の内容									
	平30		平29		平30		平29		平30		平29		死亡事故			重傷事故			軽傷事故			
	件数	増減	件数	増減	件数	増減	件数	増減	件数	増減	件数	増減	平30	平29	増減	平30	平29	増減	平30	平29	増減	
県	福島	461	576	-115	-20.0	3	1	2	200.0	541	682	-141	-20.7	3	1	2	53	55	-2	405	520	-115
	福島北	248	335	-87	-26.0	2	2	0	0.0	295	392	-97	-24.7	2	2	0	20	31	-11	226	302	-76
北	伊達	87	108	-21	-19.4	2	4	-2	-50.0	107	122	-15	-12.3	2	4	-2	14	19	-5	71	85	-14
	二本松	107	98	9	9.2	2	1	1	100.0	125	115	10	8.7	2	1	1	13	8	5	92	89	3
	計	903	1,117	-214	-19.2	9	8	1	12.5	1,068	1,311	-243	-18.5	9	8	1	100	113	-13	794	996	-202
	郡山	674	826	-152	-18.4	3	2	1	50.0	817	1,009	-192	-19.0	3	2	1	76	72	4	595	752	-157
	郡山北	449	484	-35	-7.2	13	6	7	116.7	519	619	-100	-16.2	13	6	7	56	47	9	380	431	-51
南	須賀川	206	254	-48	-18.9	5	4	1	25.0	227	291	-64	-22.0	5	4	1	31	28	3	170	222	-52
	白河	183	298	-115	-38.6	12	5	7	140.0	212	353	-141	-39.9	11	5	6	41	42	-1	131	251	-120
	石川	39	63	-24	-38.1	2	3	-1	-33.3	45	78	-33	-42.3	2	2	0	6	10	-4	31	51	-20
	棚倉	55	61	-6	-9.8	2	3	-1	-33.3	70	65	5	7.7	2	3	-1	8	6	2	45	52	-7
	田村	81	90	-9	-10.0	0	5	-5	-100.0	94	107	-13	-12.1	0	5	-5	18	18	0	63	67	-4
	計	1,687	2,076	-389	-18.7	37	28	9	32.1	1,984	2,522	-538	-21.3	36	27	9	236	223	13	1,415	1,826	-411
	会津	会津若松	282	336	-54	-16.1	4	5	-1	-20.0	326	391	-65	-16.6	4	4	0	33	49	-16	245	283
猪苗代	47	70	-23	-32.9	2	0	2	-	71	96	-25	-26.0	2	0	2	8	17	-9	37	53	-16	
喜多方	71	94	-23	-24.5	1	1	0	0.0	87	109	-22	-20.2	1	1	0	15	14	1	55	79	-24	
会津坂下	56	75	-19	-25.3	3	2	1	50.0	66	95	-29	-30.5	3	2	1	7	15	-8	46	58	-12	
南会津	37	40	-3	-7.5	0	2	-2	-100.0	59	51	8	15.7	0	2	-2	8	8	0	29	30	-1	
計	493	615	-122	-19.8	10	10	0	0.0	609	742	-133	-17.9	10	9	1	71	103	-32	412	503	-91	
いわき	いわき中央	779	781	-2	-0.3	9	7	2	28.6	910	902	8	0.9	9	6	3	57	60	-3	713	715	-2
	いわき東	279	382	-103	-27.0	1	2	-1	-50.0	327	436	-109	-25.0	1	2	-1	24	28	-4	254	352	-98
	いわき南	125	193	-68	-35.2	1	1	0	-	151	235	-84	-35.7	1	1	0	16	16	0	108	176	-68
計	1,183	1,356	-173	-12.8	11	10	1	10.0	1,388	1,573	-185	-11.8	11	9	2	97	104	-7	1,075	1,243	-168	
相馬	南相馬	93	148	-55	-37.2	3	4	-1	-25.0	102	171	-69	-40.4	3	4	-1	18	18	0	72	126	-54
	双葉	40	52	-12	-23.1	0	1	-1	-100.0	57	93	-36	-38.7	0	1	-1	4	7	-3	36	44	-8
	相馬	107	147	-40	-27.2	1	0	1	-	123	178	-55	-30.9	1	0	1	11	9	2	95	138	-43
計	240	347	-107	-30.8	4	5	-1	-20.0	282	442	-160	-36.2	4	5	-1	33	34	-1	203	308	-105	
高速隊	86	77	9	11.7	4	7	-3	-42.9	151	120	31	25.8	4	6	-2	19	11	8	63	60	3	
合計	4,592	5,588	-996	-17.8	75	68	7	10.3	5,482	6,710	-1,228	-18.3	74	64	10	556	588	-32	3,962	4,936	-974	

(6) 市町村別事故発生状況

(単位：件・人・%)

方部・署・市町村	区分	発 生 件 数				死 者 数				傷 者 数				人口10万人あたり (平成31.1.1)		
		平30	平29	増減数	増減率	平30	平29	増減数	増減率	平30	平29	増減数	増減率	発生	死者	傷者
		北	福 島 市	660	843	-183	-21.7	5	3	2	66.7	778	991	-213	-21.5	228.7
	猪苗代町	0	1	-1	-100.0	0	0	0	-	0	1	-1	-100.0	次頁外数参照		
	川 俣 町	25	34	-9	-26.5	0	0	0	-	27	43	-16	-37.2	187.5	0.0	202.5
	桑 折 町	15	19	-4	-21.1	0	0	0	-	18	19	-1	-5.3	126.7	0.0	152.0
	国 見 町	9	14	-5	-35.7	0	0	0	-	13	20	-7	-35.0	99.8	0.0	144.2
	伊 達 市	87	108	-21	-19.4	2	4	-2	-50.0	107	122	-15	-12.3	145.1	3.3	178.5
	二本松市	107	98	9	9.2	2	1	1	100.0	125	115	10	8.7	191.0	3.6	223.2
南	郡山市	1,008	1,190	-182	-15.3	9	8	1	12.5	1,217	1,488	-271	-18.2	次頁外数参照		
	三 春 町	0	0	0	-	0	0	0	-	0	0	0	-	次頁外数参照		
	猪苗代町	0	0	0	-	0	0	0	-	0	0	0	-	次頁外数参照		
	本 宮 市	86	93	-7	-7.5	4	0	4	-	87	105	-18	-17.1	280.0	13.0	283.3
	大 玉 村	29	27	2	7.4	3	0	3	-	32	35	-3	-8.6	324.8	33.6	358.4
	須賀川市	171	206	-35	-17.0	4	3	1	33.3	185	237	-52	-21.9	224.6	5.3	243.0
	鏡 石 町	25	34	-9	-26.5	0	1	-1	-100.0	31	35	-4	-11.4	203.0	0.0	251.7
	天 栄 村	10	14	-4	-28.6	1	0	1	-	11	19	-8	-42.1	187.8	18.8	206.6
	玉 川 村	0	0	0	-	0	0	0	-	0	0	0	-	次頁外数参照		
	白 河 市	101	167	-66	-39.5	8	4	4	100.0	120	192	-72	-37.5	167.8	13.3	199.4
	矢 吹 町	34	55	-21	-38.2	2	0	2	-	36	59	-23	-39.0	199.8	11.8	211.5
	西 郷 村	24	49	-25	-51.0	1	1	0	0.0	27	65	-38	-58.5	117.4	4.9	132.1
	泉 崎 村	17	24	-7	-29.2	0	0	0	-	23	34	-11	-32.4	269.5	0.0	364.6
	中 島 村	7	3	4	133.3	1	0	1	-	6	3	3	100.0	143.6	20.5	123.1
	石 川 町	19	29	-10	-34.5	0	1	-1	-100.0	24	35	-11	-31.4	127.3	0.0	160.9
	浅 川 町	5	7	-2	-28.6	1	0	1	-	5	8	-3	-37.5	80.4	16.1	80.4
	玉 川 村	7	19	-12	-63.2	0	0	0	-	8	24	-16	-66.7	次頁外数参照		
	平 田 村	5	7	-2	-28.6	0	2	-2	-100.0	6	10	-4	-40.0	82.4	0.0	98.8
	古 殿 町	3	1	2	200.0	1	0	1	-	2	1	1	100.0	61.1	20.4	40.7
	棚 倉 町	34	39	-5	-12.8	0	1	-1	-100.0	45	41	4	9.8	247.8	0.0	327.9
	塙 町	9	11	-2	-18.2	0	2	-2	-100.0	12	10	2	20.0	105.4	0.0	140.5
	矢 祭 町	9	10	-1	-10.0	1	0	1	-	11	13	-2	-15.4	160.9	17.9	196.7
	鮫 川 村	3	1	2	200.0	1	0	1	-	2	1	1	100.0	94.5	31.5	63.0
	田 村 市	50	50	0	0.0	0	4	-4	-100.0	59	59	0	0.0	136.7	0.0	161.4
	三 春 町	19	29	-10	-34.5	0	0	0	-	23	35	-12	-34.3	次頁外数参照		
	郡 山 市	1	0	1	-	0	0	0	-	1	0	1	-	次頁外数参照		
	小 野 町	11	11	0	0.0	0	1	-1	-100.0	11	13	-2	-15.4	111.3	0.0	111.3
会	会津若松市	254	319	-65	-20.4	2	5	-3	-60.0	299	371	-72	-19.4	210.5	1.7	247.8
	会津美里町	28	17	11	64.7	2	0	2	-	27	20	7	35.0	140.9	10.1	135.9
	猪苗代町	32	56	-24	-42.9	1	0	1	-	50	79	-29	-36.7	次頁外数参照		
	磐 梯 町	11	14	-3	-21.4	1	0	1	-	16	17	-1	-5.9	319.4	29.0	464.6
	北塩原村	4	0	4	-	0	0	0	-	5	0	5	-	次頁外数参照		
	喜多方市	65	88	-23	-26.1	0	1	-1	-100.0	77	102	-25	-24.5	138.1	0.0	163.6
	西会津町	5	3	2	66.7	1	0	1	-	8	3	5	166.7	83.9	16.8	134.2
	北塩原村	1	3	-2	-66.7	0	0	0	-	2	4	-2	-50.0	次頁外数参照		
津	会津坂下町	38	59	-21	-35.6	1	0	1	-	43	78	-35	-44.9	243.1	6.4	275.1
	柳 津 町	7	3	4	133.3	1	0	1	-	9	3	6	200.0	214.0	30.6	275.1
	湯 川 村	6	7	-1	-14.3	0	1	-1	-100.0	10	7	3	42.9	194.2	0.0	323.7
	金 山 町	1	2	-1	-50.0	1	1	0	0.0	0	1	-1	-100.0	49.4	49.4	0.0
	三 島 町	4	4	0	0.0	0	0	0	-	4	6	-2	-33.3	260.8	0.0	260.8
	昭 和 村	0	0	0	-	0	0	0	-	0	0	0	-	0.0	0.0	0.0
	南会津町	22	22	0	0.0	0	1	-1	-100.0	29	27	2	7.4	146.5	0.0	193.1
	下 郷 町	14	15	-1	-6.7	0	1	-1	-100.0	29	21	8	38.1	261.0	0.0	540.6
	只 見 町	1	2	-1	-50.0	0	0	0	-	1	2	-1	-50.0	23.6	0.0	23.6
	桜枝岐村	0	1	-1	-100.0	0	0	0	-	0	1	-1	-100.0	0.0	0.0	0.0

※ 人口は「福島県の推計人口（福島県現住人口調査月報）」による

(単位：件・人・%)

区分		発 生 件 数				死 者 数				傷 者 数				人口10万人あたり				
														(平成31. 1. 1)				
		平30	平29	増減数	増減率	平30	平29	増減数	増減率	平30	平29	増減数	増減率	発生	死者	傷者		
い わ き	中央																	
	東																	
	南																	
相 馬 道 路 等	南相馬	南相馬市	89	141	-52	-36.9	3	3	0	0.0	98	162	-64	-39.5	164.0	5.5	180.6	
		飯館村	4	7	-3	-42.9	0	1	-1	-100.0	4	9	-5	-55.6	70.1	0.0	70.1	
	双葉	富岡町	11	11	0	0.0	0	0	0	-	15	20	-5	-25.0	84.4	0.0	115.1	
		楢葉町	7	13	-6	-46.2	0	0	0	-	11	15	-4	-26.7	100.4	0.0	157.8	
		大熊町	3	3	0	0.0	0	1	-1	-100.0	5	23	-18	-78.3	28.9	0.0	48.1	
		広野町	11	21	-10	-47.6	0	0	0	-	18	28	-10	-35.7	278.1	0.0	455.1	
		川内村	1	3	-2	-66.7	0	0	0	-	1	6	-5	-83.3	51.6	0.0	51.6	
		浪江町	2	1	1	100.0	0	0	0	-	2	1	1	100.0	11.4	0.0	11.4	
		双葉町	4	0	4	-	0	0	0	-	4	0	4	-	66.4	0.0	66.4	
	相馬	葛尾村	1	0	1	-	0	0	0	-	1	0	1	-	70.5	0.0	70.5	
		相馬市	93	127	-34	-26.8	1	0	1	-	108	154	-46	-29.9	245.4	2.6	285.0	
	高 速 道 路 等	新地町	14	20	-6	-30.0	0	0	0	-	15	24	-9	-37.5	170.6	0.0	182.8	
		福島市	22	10	12	120.0	1	0	1	-	33	16	17	106.3				
		会津若松市	2	2	0	0.0	0	0	0	-	2	7	-5	-71.4				
		郡山市	9	7	2	28.6	0	0	0	-	14	14	0	0.0				
いわき市		8	5	3	60.0	0	0	0	-	15	6	9	150.0					
白河市		4	2	2	100.0	0	0	0	-	11	3	8	266.7					
須賀川市		1	2	-1	-50.0	0	2	-2	-100.0	2	1	1	100.0					
二本松市		2	5	-3	-60.0	0	0	0	-	3	5	-2	-40.0					
田村市		2	1	1	100.0	0	1	-1	-100.0	5	1	4	400.0					
本宮市		7	5	2	40.0	0	1	-1	-100.0	15	7	8	114.3					
南相馬市		6	4	2	50.0	0	0	0	-	15	5	10	200.0					
相馬市		1	1	0	0.0	0	0	0	-	3	1	2	200.0					
桑折町		1	2	-1	-50.0	0	0	0	-	1	7	-6	-85.7					
国見町		0	6	-6	-100.0	0	0	0	-	0	10	-10	-100.0					
大玉村		8	1	7	700.0	2	1	1	100.0	10	0	10	-					
鏡石町		2	1	1	100.0	0	0	0	-	6	2	4	200.0					
会津美里町		0	0	0	-	0	0	0	-	0	0	0	-					
西会津町		2	2	0	0.0	1	0	1	-	2	3	-1	-33.3					
磐梯町		0	0	0	-	0	0	0	-	0	0	0	-					
猪苗代町		2	4	-2	-50.0	0	0	0	-	3	6	-3	-50.0					
会津坂下町		0	1	-1	-100.0	0	0	0	-	0	2	-2	-100.0					
西郷村		1	1	0	0.0	0	0	0	-	1	1	0	0.0					
矢吹町		0	2	-2	-100.0	0	0	0	-	0	2	-2	-100.0					
泉崎村		0	1	-1	-100.0	0	0	0	-	0	1	-1	-100.0					
石川町		0	1	-1	-100.0	0	1	-1	-100.0	0	2	-2	-100.0					
玉川村		0	0	0	-	0	0	0	-	0	0	0	-					
平田村		0	0	0	-	0	0	0	-	0	0	0	-					
三春町		0	0	0	-	0	0	0	-	0	0	0	-					
小野町		0	1	-1	-100.0	0	0	0	-	0	2	-2	-100.0					
広野町		3	4	-1	-25.0	0	0	0	-	3	6	-3	-50.0					
楢葉町	1	3	-2	-66.7	0	1	-1	-100.0	2	5	-3	-60.0						
富岡町	1	0	1	-	0	0	0	-	1	0	1	-						
大熊町	0	0	0	-	0	0	0	-	0	0	0	-						
双葉町	0	1	-1	-100.0	0	0	0	-	0	1	-1	-100.0						
浪江町	0	2	-2	-100.0	0	0	0	-	0	4	-4	-100.0						
新地町	1	0	1	-	0	0	0	-	4	0	4	-						
合 計		4,592	5,588	-996	-17.8	75	68	7	10.3	5,482	6,710	-1,228	-18.3	238.8	3.9	285.1		
(外数)	郡山市	1,009	1,190	-181	-15.2	9	9	0	0.0	1,218	1,488	-270	-18.1	303.2	2.7	366.1		
	三春町	19	29	-10	-34.5	0	0	0	-	23	35	-12	-34.3	107.3	0.0	129.8		
	玉川村	7	19	-12	-63.2	0	0	0	-	8	24	-16	-66.7	106.8	0.0	122.1		
	猪苗代町	32	57	-25	-43.9	1	0	1	-	50	80	-30	-37.5	226.1	7.1	353.3		
	北塩原村	5	3	2	66.7	0	0	0	-	7	4	3	75.0	190.4	0.0	266.6		

(7) 道路別事故発生状況

(単位：件・人・km)

路線		区分	発生状況				道路実延長 (km) 30.4.1 現在	1km当たりの事故	
			件数		死者	傷者		件数	死傷者
				構成率(%)					
国	主要国道	4号	307	6.7	7	379	111.1	2.8	3.5
		6号	236	5.1	7	285	134.1	1.8	2.2
		13号	61	1.3		71	32.9	1.9	2.2
		49号	175	3.8	3	231	173.3	1.0	1.4
		計	779	17.0	17	966	451.4	1.7	2.2
	三桁国道	113号	1	0.0		1	7.8	0.1	0.1
		114号	28	0.6		34	70.7	0.4	0.5
		115号	48	1.0	1	69	135.9	0.4	0.5
		118号	87	1.9	5	96	148.3	0.6	0.7
		121号	37	0.8		52	71.6	0.5	0.7
		252号	10	0.2		12	87.2	0.1	0.1
		288号	65	1.4	1	78	85.5	0.8	0.9
		289号	45	1.0	5	52	195.4	0.2	0.3
		294号	11	0.2	1	11	69.4	0.2	0.2
		349号	29	0.6	1	31	174.1	0.2	0.2
		352号	2	0.0		5	75.8	0.0	0.1
		399号	88	1.9	1	103	147.4	0.6	0.7
		400号		0.0			63.7	0.0	0.0
		401号	12	0.3		14	70.4	0.2	0.2
459号	19	0.4		24	133.6	0.1	0.2		
計	482	10.5	15	582	1,536.8	0.3	0.4		
計	1,261	27.5	32	1,548	1,988.2	0.6	0.8		
県道	主要地方道	738	16.1	11	884	1,902.5	0.4	0.5	
	一般県道	449	9.8	9	527	2,312.5	0.2	0.2	
	計	1,187	25.8	20	1,411	4,215.0	0.3	0.3	
市町村道		1,811	39.4	17	2,095	32,743.7	0.1	0.1	
高速道路	東北道	54	1.2	3	93	115.5	0.5	0.8	
	常磐道	19	0.4	0	41	127.7	0.1	0.3	
	磐越道	13	0.3	1	17	152.0	0.1	0.1	
	東中道	0	0.0	0	0	17.0	0.0	0.0	
	計	86	2	4	151	412.2	0.2	0.4	
自動車専用道路		4	0.1		4	55.7	0.1	0.1	
港湾道路		9	0.2	1	11				
農(免)道		2	0.0	1	3				
林道			0.0						
私道		4	0.1		4				
その他		228	5.0		255				
合計		4,592	100.0	75	5,482	39,414.8	0.1	0.1	

注： 1 道路実延長(高速道、自動車専用道路を除く)は、県土木部(平成30年4月1日現在)による。
2 自動車専用道は、あぶくま高原道路及びJR自動車専用道路(白棚線)及び会津縦貫北道路である。

(8) 道路別事故発生状況(主要地方道)

(単位: 件・人・m)

区分 主要地方道	発生状況			実延長距離 (m)	1kmあたりの事故	
	件数	死者	傷者		件数	死傷者
沼田・檜枝岐線	0	0	0	13,108	0.0	0.0
米沢・猪苗代線	2	0	4	22,987	0.1	0.2
福島・飯坂線	37	0	40	9,943	3.7	4.0
福島・保原線	10	0	15	7,648	1.3	2.0
上名倉・飯坂・伊達線	13	1	13	15,709	0.8	0.9
郡山・湖南線	21	0	29	26,142	0.8	1.1
猪苗代・塩川線	11	1	16	22,537	0.5	0.8
本宮・熱海線	5	1	5	14,135	0.4	0.4
猪苗代・湖南線	1	0	2	12,282	0.1	0.2
日立・いわき線	22	0	30	10,566	2.1	2.8
白河・石川線	8	0	13	22,726	0.4	0.6
原町・川俣線	10	1	9	39,195	0.3	0.3
小野・田母神線	0	0	0	10,500	0.0	0.0
いわき・石川線	28	0	40	48,809	0.6	0.8
小名浜・四倉線	37	0	43	22,361	1.7	1.9
喜多方・西会津線	6	0	7	35,103	0.2	0.2
郡山停車場線	57	1	65	7,213	7.9	9.2
白河停車場線	0	0	0	383	0.0	0.0
船引・大越・小野線	5	0	5	22,954	0.2	0.2
いわき・上三坂・小野線	76	0	87	62,124	1.2	1.4
喜多方・会津坂下線	4	0	4	12,085	0.3	0.3
会津坂下・会津高田線	5	0	6	12,861	0.4	0.5
会津高田・上三寄線	1	0	1	11,409	0.1	0.1
中ノ沢・熱海線	3	0	5	21,258	0.1	0.2
棚倉・鮫川線	3	0	3	15,821	0.2	0.2
小名浜・平線	71	0	81	11,800	6.0	6.9
塙・大津港線	1	0	1	19,008	0.1	0.1
本宮・三春線	8	0	9	14,163	0.6	0.6
長沼・喜久田線	3	0	3	27,470	0.1	0.1
本宮・土湯温泉線	3	0	3	17,101	0.2	0.2
浪江・国見線	4	0	4	47,672	0.1	0.1
柳津・昭和線	1	0	2	29,210	0.0	0.1
会津坂下・河東線	2	0	3	8,562	0.2	0.4
相馬・浪江線	8	0	8	37,214	0.2	0.2
いわき・浪江線	18	0	23	57,931	0.3	0.4
小野・富岡線	4	0	4	47,035	0.1	0.1
白河・羽鳥線	5	0	5	26,571	0.2	0.2
相馬・亘理線	5	0	6	14,164	0.4	0.4
川俣・安達線	2	0	3	11,158	0.2	0.3
飯野・三春・石川線	12	2	14	74,527	0.2	0.2
小野・四倉線	3	1	2	43,789	0.1	0.1
矢吹・小野線	2	0	2	70,505	0.0	0.0
会津坂下・山都線	0	0	0	11,654	0.0	0.0

(注) 1 実延長距離は、県土木部調べ(平成30年4月1日現在)。
2 矢吹・小野線は、福島空港道路(あぶくま高原道路)の部分を除く。

区分 主要地方道	発生状況			実延長距離 (m)	1kmあたりの事故	
	件数	死者	傷者		件数	死傷者
棚倉・矢吹線	14	1	13	19,671	0.7	0.7
丸森・霊山線	0	0	0	10,729	0.0	0.0
白石・国見線	1	0	3	6,960	0.1	0.4
郡山・長沼線	6	0	7	9,068	0.7	0.8
江名・常磐線	14	0	17	10,303	1.4	1.7
原町・浪江線	2	0	2	13,469	0.1	0.1
浪江・三春線	3	0	3	39,131	0.1	0.1
霊山・松川線	2	0	2	20,398	0.1	0.1
土湯温泉線	0	0	0	17,665	0.0	0.0
会津高田・柳津線	0	0	0	21,544	0.0	0.0
須賀川・三春線	3	0	3	22,721	0.1	0.1
郡山・矢吹線	15	1	20	31,198	0.5	0.7
常磐・勿来線	23	0	27	16,751	1.4	1.6
郡山・大越線	21	0	26	27,887	0.8	0.9
矢吹・天栄線	0	0	0	26,709	0.0	0.0
会津若松・三島線	4	1	4	36,949	0.1	0.1
黒磯・棚倉線	0	0	0	14,017	0.0	0.0
塩川・山都線	1	0	1	15,086	0.1	0.1
原町・二本松線	4	0	5	54,054	0.1	0.1
古殿・須賀川線	8	0	9	26,427	0.3	0.3
会津若松・裏磐梯線	20	0	31	46,285	0.4	0.7
小野・郡山線	18	0	21	26,773	0.7	0.8
小名浜・小野線	26	0	34	44,405	0.6	0.8
中野・須賀川線	3	0	3	29,737	0.1	0.1
那須・西郷線	0	0	0	3,374	0.0	0.0
北山・会津若松線	4	0	4	16,012	0.2	0.2
福島・吾妻・裏磐梯線	11	0	12	71,370	0.2	0.2
勿来・浅川線	1	0	1	45,704	0.0	0.0
会津坂下・会津本郷線	3	0	3	14,934	0.2	0.2
二本松・金屋線	7	0	8	28,481	0.2	0.3
原町・海老・相馬線	0	0	0	25,305	0.0	0.0
塙・泉崎線	6	0	9	30,162	0.2	0.3
伊王野・白河線	1	0	1	9,793	0.1	0.1
合計	738	11	884	1,902,465	0.4	0.5

(9) 道路別事故発生状況 (一般県道)

(位: 件・人・m)

一般県道	区分	発生状況			実延長距離 (m)	1kmあたりの事故	
		件数	死者	傷者		件数	死傷者
丸森・梁川線		0	0	0	8,430	0.0	0.0
平松・梁川線		0	0	0	10,231	0.0	0.0
金山・新地停車場線		0	0	0	6,434	0.0	0.0
川前・梁川線		0	0	0	2,862	0.0	0.0
旅人・勿来線		2	0	2	10,041	0.2	0.2
石川・矢吹線		0	0	0	12,415	0.0	0.0
赤井畑・国見線		1	0	1	8,011	0.1	0.1
矢吹・堀込線		0	0	0	3,019	0.0	0.0
安積・長沼線		3	0	3	12,377	0.2	0.2
田村・安積線		2	0	2	3,466	0.6	0.6
高萩・塙線		0	0	0	17,523	0.0	0.0
富岡・大越線		0	0	0	30,131	0.0	0.0
常葉・芦沢線		0	0	0	10,500	0.0	0.0
福島・安達線		8	0	9	10,025	0.8	0.9
三春・日和田線		2	0	2	9,669	0.2	0.2
二本松・三春線		0	0	0	16,113	0.0	0.0
二本松・川俣線		0	0	0	16,958	0.0	0.0
本宮・岩代線		8	1	7	11,609	0.7	0.7
本宮・常葉線		2	0	2	20,119	0.1	0.1
浪江・鹿島線		6	0	7	27,921	0.2	0.3
日下石・新沼線		7	0	7	6,233	1.1	1.1
梁川・霊山線		1	0	1	8,254	0.1	0.1
保原・伊達崎・桑折線		1	0	3	5,405	0.2	0.6
飯坂・桑折線		2	0	2	5,824	0.3	0.3
保原・桑折線		0	0	0	3,415	0.0	0.0
福島微温湯線		11	0	12	17,305	0.6	0.7
会津坂下・塩川線		0	0	0	6,711	0.0	0.0
会津若松・会津高田線		4	0	4	11,310	0.4	0.4
二本松・安達線		1	0	1	8,479	0.1	0.1
会津高田・会津本郷線		2	0	3	5,124	0.4	0.6
下郷・会津本郷線		1	0	2	29,595	0.0	0.1
只見停車場線		0	0	0	180	0.0	0.0
赤井停車場線		1	0	1	13,706	0.1	0.1
皿貝・勿来停車場線		0	0	0	8,595	0.0	0.0
三株・下市萱・小川線		1	0	1	43,636	0.0	0.0
平田・小野線		0	0	0	7,535	0.0	0.0
泉崎・石川線		0	0	0	10,315	0.0	0.0

一般県道	区分	発生状況			実延長距離 (m)	1kmあたりの事故	
		件数	死者	傷者		件数	死傷者
母畑・須賀川線		3	0	3	12,965	0.2	0.2
母畑・白河線		8	0	8	21,495	0.4	0.4
石川・鴫子線		1	0	1	16,925	0.1	0.1
玉川・田村線		0	0	0	11,855	0.0	0.0
河内・郡山線		25	0	29	10,230	2.4	2.8
仁井田・郡山線		3	0	4	7,562	0.4	0.5
谷田川・三春線		0	0	0	16,517	0.0	0.0
吉間田・滝根線		0	0	0	5,932	0.0	0.0
石筵・本宮線		2	0	3	14,937	0.1	0.2
松川・渋川線		0	0	0	4,029	0.0	0.0
水原・福島線		8	0	11	12,726	0.6	0.9
月館・霊山線		0	0	0	5,133	0.0	0.0
伊達・霊山線		4	0	4	4,597	0.9	0.9
山都・柳津線		0	0	0	14,725	0.0	0.0
橋本・会津高田線		0	0	0	8,190	0.0	0.0
小林・会津宮下停車場線		0	0	0	33,640	0.0	0.0
常葉・野川線		0	0	0	12,293	0.0	0.0
飯坂・瀬ノ上線		4	0	5	4,538	0.9	1.1
小名浜港線		2	0	2	1,705	1.2	1.2
久之浜港線		0	0	0	672	0.0	0.0
湯本停車場線		1	0	1	62	16.1	16.1
草野停車場線		3	0	6	479	6.3	12.5
四倉停車場線		1	0	1	230	4.3	4.3
久之浜停車場線		0	0	0	41	0.0	0.0
木戸停車場線		0	0	0	1,879	0.0	0.0
富岡停車場線		0	0	0	829	0.0	0.0
鹿島・日下石線		1	0	1	5,764	0.2	0.2
夜ノ森停車場線		0	0	0	1,583	0.0	0.0
大野停車場・大川原線		0	0	0	3,514	0.0	0.0
浪江停車場線		0	0	0	335	0.0	0.0
小高停車場線		0	0	0	251	0.0	0.0
磐城太田停車場線		0	0	0	2,255	0.0	0.0
鹿島停車場線		0	0	0	197	0.0	0.0
新地停車場・釣師線		0	0	0	1,337	0.0	0.0
船引停車場線		0	0	0	507	0.0	0.0
東館停車場線		0	0	0	53	0.0	0.0
磐城石井停車場線		0	0	0	202	0.0	0.0

(位：件・人・m)

一般県道	区分	発生状況			実延長距離 (m)	1kmあたりの事故	
		件数	死者	傷者		件数	死傷者
警 城 塙 停 車 場 線		0	0	0	69	0.0	0.0
近 津 停 車 場 線		0	0	0	506	0.0	0.0
警 城 棚 倉 停 車 場 線		1	0	1	1,351	0.7	0.7
警 城 浅 川 停 車 場 線		0	0	0	770	0.0	0.0
里 白 石 停 車 場 線		0	0	0	261	0.0	0.0
川 東 停 車 場 線		0	0	0	259	0.0	0.0
谷 田 川 停 車 場 線		0	0	0	468	0.0	0.0
警 城 守 山 停 車 場 線		0	0	0	242	0.0	0.0
白 坂 停 車 場 線		1	1	1	1,739	0.6	1.2
白 坂 停 車 場・小 田 倉 線		3	0	6	4,883	0.6	1.2
久 田 野 停 車 場 線		1	0	1	2,720	0.4	0.4
矢 吹 停 車 場 線		0	0	0	385	0.0	0.0
須 賀 川 停 車 場 線		0	0	0	252	0.0	0.0
日 和 田 停 車 場 線		0	0	0	197	0.0	0.0
本 宮 停 車 場 線		0	0	0	213	0.0	0.0
二 本 松 停 車 場 線		0	0	0	109	0.0	0.0
安 達 停 車 場 線		0	0	0	881	0.0	0.0
松 川 停 車 場・戸ノ内線		0	0	0	2,214	0.0	0.0
金 谷 川 停 車 場 線		0	0	0	1,232	0.0	0.0
金 谷 川 停 車 場・石 内 線		0	0	0	3,063	0.0	0.0
下 関・河 内・小 生 瀬 線		0	0	0	4,519	0.0	0.0
石 井・大 子 線		1	0	1	8,840	0.1	0.1
東 福 島 停 車 場 線		2	0	2	1,117	1.8	1.8
庭 坂 停 車 場 線		0	0	0	444	0.0	0.0
安 子ヶ 島 停 車 場 線		0	0	0	1,661	0.0	0.0
警 梯 熱 海 停 車 場 線		3	1	2	2,901	1.0	1.0
上 戸 停 車 場 線		0	0	0	211	0.0	0.0
関 都 停 車 場・金 田 線		0	0	0	890	0.0	0.0
川 桁 停 車 場・堅 田 線		0	0	0	2,831	0.0	0.0
猪 苗 代 停 車 場 線		2	0	3	1,712	1.2	1.8
翁 島 停 車 場 線		0	0	0	2,124	0.0	0.0
翁 島 停 車 場・磐 根 線		0	0	0	397	0.0	0.0
警 梯 町 停 車 場 線		2	0	3	1,469	1.4	2.0
福 島 空 港 西 線		0	0	0	3,238	0.0	0.0
塩 川 停 車 場 線		1	0	1	216	4.6	4.6
喜 多 方 停 車 場 線		5	0	5	1,961	2.5	2.5
西 若 松 停 車 場・南 町 線		6	0	7	1,078	5.6	6.5

一般県道	区分	発生状況			実延長距離 (m)	1kmあたりの事故	
		件数	死者	傷者		件数	死傷者
門 田 停 車 場 線		0	0	0	721	0.0	0.0
芦ノ牧温泉停車場線		0	0	0	140	0.0	0.0
芦ノ牧温泉南停車場線		0	0	0	1,814	0.0	0.0
湯野上温泉停車場線		0	0	0	254	0.0	0.0
弥五島停車場線		0	0	0	122	0.0	0.0
会津下郷停車場線		0	0	0	115	0.0	0.0
会津田島停車場線		0	0	0	110	0.0	0.0
会津本郷停車場・上米塚線		0	0	0	825	0.0	0.0
会津高田停車場線		0	0	0	42	0.0	0.0
新鶴停車場線		0	0	0	598	0.0	0.0
会津坂下停車場線		0	0	0	458	0.0	0.0
塔寺停車場線		0	0	0	229	0.0	0.0
会津坂本停車場線		0	0	0	521	0.0	0.0
会津柳津停車場線		0	0	0	865	0.0	0.0
会津郷戸停車場線		0	0	0	268	0.0	0.0
下館停車場線		0	0	0	1,080	0.0	0.0
相馬・大内線		5	0	6	8,138	0.6	0.7
甲塚・古墳線		4	0	5	4,770	0.8	1.0
矢祭山・八槻線		2	0	3	11,650	0.2	0.3
山本不動線		0	0	0	4,213	0.0	0.0
南湖公園線		1	0	1	1,794	0.6	0.6
雲水峰・江持線		0	0	0	7,833	0.0	0.0
舟津・福良線		0	0	0	5,632	0.0	0.0
羽鳥・福良線		0	0	0	14,841	0.0	0.0
青松浜線		0	0	0	3,128	0.0	0.0
小栗山・宮下線		0	0	0	16,650	0.0	0.0
窪田・江栗線		0	0	0	956	0.0	0.0
泉・岩間・植田線		2	0	2	8,888	0.2	0.2
釜戸・小名浜線		5	0	6	10,266	0.5	0.6
下高久・谷川瀬線		10	0	11	6,251	1.6	1.8
赤坂・東野・塙線		1	0	2	8,754	0.1	0.2
小浜・上郡山線		0	0	0	2,326	0.0	0.0
小塙・上郡山線		0	0	0	8,181	0.0	0.0
白岩・久之浜線		1	0	1	4,739	0.2	0.2
折木・筒木原・久之浜線		0	0	0	8,272	0.0	0.0
片倉・末続停車場線		0	0	0	15,876	0.0	0.0
小川・赤井・平線		7	1	6	7,451	0.9	0.9

(位：件・人・m)

一般国道	区分	発生状況			実延長距離 (m)	1kmあたりの事故	
		件数	死者	傷者		件数	死傷者
	上戸渡・広野線	0	0	0	19,976	0.0	0.0
	下川内・竜田停車場線	0	0	0	22,997	0.0	0.0
	小良ヶ浜・野上線	0	0	0	11,661	0.0	0.0
	夫沢・大野停車場線	0	0	0	4,905	0.0	0.0
	落合・浪江線	0	0	0	30,291	0.0	0.0
	長塚・請戸・浪江線	0	0	0	8,627	0.0	0.0
	幾世橋・小高線	0	0	0	9,470	0.0	0.0
	井出・長塚線	0	0	0	5,950	0.0	0.0
	中ノ森・加倉線	0	0	0	4,289	0.0	0.0
	中ノ内・小高線	0	0	0	5,088	0.0	0.0
	城下・小高線	0	0	0	343	0.0	0.0
	北泉・小高線	0	0	0	12,343	0.0	0.0
	大壘・警城太田停車場線	0	0	0	1,831	0.0	0.0
	小浜・字町線	7	0	8	6,267	1.1	1.3
	下洪佐・南新田線	0	0	0	3,710	0.0	0.0
	馬場・太田線	1	0	1	2,892	0.3	0.3
	烏崎・江垂線	0	0	0	3,402	0.0	0.0
	南海老・鹿島線	1	0	1	3,320	0.3	0.3
	大芦・鹿島線	0	0	0	11,150	0.0	0.0
	草野・大倉・鹿島線	1	0	1	24,536	0.0	0.0
	月館・川俣線	0	0	0	7,459	0.0	0.0
	山上・赤木線	2	0	2	4,938	0.4	0.4
	磯部・日下石線	0	0	0	4,011	0.0	0.0
	原釜・椎木線	0	0	0	5,758	0.0	0.0
	赤柴・中島線	0	0	0	5,738	0.0	0.0
	赤坂・西野・石川線	0	0	0	14,591	0.0	0.0
	明内・田中線	1	0	1	2,789	0.4	0.4
	浅川・古殿線	0	0	0	10,482	0.0	0.0
	社田・浅川線	4	1	4	13,121	0.3	0.4
	釜子・金山線	0	0	0	9,083	0.0	0.0
	高萩・久田野停車場線	1	0	1	7,814	0.1	0.1
	中野・番沢線	0	0	0	5,849	0.0	0.0
	増見・小田倉線	2	1	1	11,998	0.2	0.2
	十日市・矢吹線	1	0	2	12,847	0.1	0.2
	須賀川・矢吹線	0	0	0	17,500	0.0	0.0
	曲木・中野目線	0	0	0	4,589	0.0	0.0
	北方・遅沢線	1	0	1	6,607	0.2	0.2

一般国道	区分	発生状況			実延長距離 (m)	1kmあたりの事故	
		件数	死者	傷者		件数	死傷者
	鴫子・夏井停車場線	0	0	0	4,593	0.0	0.0
	上川内・川前線	0	0	0	12,341	0.0	0.0
	成田・鏡田線	1	0	1	4,631	0.2	0.2
	下松本・鏡石停車場線	3	1	2	11,407	0.3	0.3
	那須・甲子線	0	0	0	7,862	0.0	0.0
	木ノ崎・岩淵線	0	0	0	6,042	0.0	0.0
	牧ノ内・長沼線	0	0	0	3,949	0.0	0.0
	江持・谷田川停車場線	3	0	3	3,949	0.8	0.8
	三穂田・須賀川線	1	0	1	9,881	0.1	0.1
	芦ノ口・大槻線	2	0	2	5,543	0.4	0.4
	荒井・郡山線	33	0	37	11,784	2.8	3.1
	斎藤・下行合線	2	0	3	4,455	0.4	0.7
	阿久津・舞木停車場線	0	0	0	1,494	0.0	0.0
	実沢・要田線	0	0	0	4,289	0.0	0.0
	門沢・三春線	1	0	1	7,955	0.1	0.1
	栗出・菅谷線	0	0	0	3,018	0.0	0.0
	柳渡戸・常葉線	0	0	0	8,685	0.0	0.0
	石沢・荻田線	1	0	2	13,837	0.1	0.1
	大橋・五百川停車場線	5	0	5	9,949	0.5	0.5
	木幡・飯野線	0	0	0	6,581	0.0	0.0
	大沢・広表線	0	0	0	4,009	0.0	0.0
	福島・飯野線	1	0	2	7,389	0.1	0.3
	山口・渡利線	0	0	0	6,074	0.0	0.0
	岡部・渡利線	3	0	5	5,325	0.6	0.9
	庭坂・福島線	14	0	17	7,536	1.9	2.3
	八島田・笹木野停車場線	0	0	0	459	0.0	0.0
	折戸・笹谷線	8	0	8	4,779	1.7	1.7
	中野・梶町線	2	0	2	2,062	1.0	1.0
	東湯野・寺屋敷線	0	0	0	1,609	0.0	0.0
	臼石・月館線	0	0	0	8,311	0.0	0.0
	広畑・月館線	0	0	0	6,095	0.0	0.0
	山口・保原線	5	1	7	9,889	0.5	0.8
	上小国・下川原線	0	0	0	6,084	0.0	0.0
	穴原・十綱線	0	0	0	2,362	0.0	0.0
	五十沢・国見線	1	0	1	5,457	0.2	0.2
	大枝・貝田線	0	0	0	3,304	0.0	0.0
	壺揚・本町線	1	0	1	7,884	0.1	0.1

(位：件・人・m)

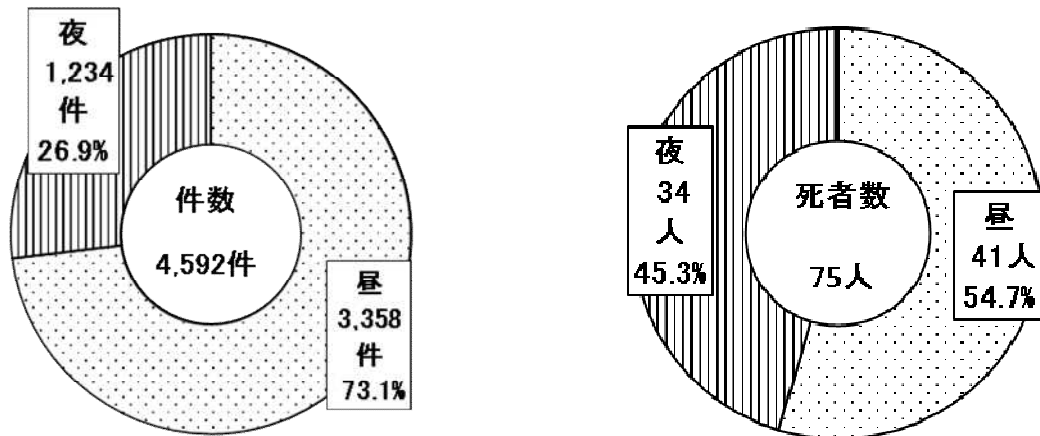
区分	発生状況			実延長距離 (m)	1kmあたりの事故	
	件数	死者	傷者		件数	死傷者
一般県道						
野老沢・川桁停車場線	0	0	0	7,928	0.0	0.0
猪苗代スキー場線	0	0	0	1,839	0.0	0.0
湯川・大町線	2	0	2	18,924	0.1	0.1
浜崎・高野・会津若松線	4	0	6	11,324	0.4	0.5
広田停車場線	0	0	0	740	0.0	0.0
中沢・西若松停車場線	1	0	1	3,305	0.3	0.3
湯ノ上・会津高田線	1	0	1	20,623	0.0	0.0
大内・会津高田線	0	0	0	18,805	0.0	0.0
熊の目・浜崎線	0	0	0	3,392	0.0	0.0
熊倉・塩川線	1	0	2	5,208	0.2	0.4
日中・喜多方線	3	0	4	10,888	0.3	0.4
熱塩温泉・追分線	0	0	0	563	0.0	0.0
大平・喜多方線	1	0	1	10,578	0.1	0.1
熱塩加納・会津坂下線	1	0	1	16,826	0.1	0.1
喜多方・河東線	2	0	2	15,471	0.1	0.1
上郷・下野尻線	1	0	1	15,313	0.1	0.1
大久保・野沢停車場線	0	0	0	5,250	0.0	0.0
上郷・舟渡線	0	0	0	5,476	0.0	0.0
別・舟渡線	0	0	0	8,397	0.0	0.0
藤・小橋線	0	0	0	5,104	0.0	0.0
飯谷・大巻線	0	0	0	8,010	0.0	0.0
名入・西片停車場線	0	0	0	248	0.0	0.0
郷戸・滝谷停車場線	0	0	0	144	0.0	0.0
戸赤・栄富線	0	0	0	11,259	0.0	0.0
高崎・田島線	1	0	3	20,335	0.0	0.1
落合・豊成線	0	0	0	425	0.0	0.0
向山・会津長野停車場線	0	0	0	832	0.0	0.0
栗山・館岩線	0	0	0	20,616	0.0	0.0
大倉・大橋・浜野線	1	0	1	24,389	0.0	0.0
布沢・横田線	0	0	0	12,448	0.0	0.0
国見・福島線	11	0	13	10,859	1.0	1.2
安達太良山線	2	0	2	12,505	0.2	0.2
須賀川・二本松線	48	1	67	37,122	1.3	1.8
広野停車場線	1	0	1	858	1.2	1.2
岩根・日和田線	1	0	1	5,959	0.2	0.2
川前停車場・上三坂線	0	0	0	12,649	0.0	0.0
神俣停車場・川前線	0	0	0	14,406	0.0	0.0

区分	発生状況			実延長距離 (m)	1kmあたりの事故	
	件数	死者	傷者		件数	死傷者
一般県道						
小林・館の川線	0	0	0	13,436	0.0	0.0
奥川・新郷線	0	0	0	5,794	0.0	0.0
南福島停車場線	8	0	8	10,103	0.8	0.8
八茎・四倉線	0	0	0	11,010	0.0	0.0
上移・常葉線	0	0	0	10,860	0.0	0.0
赤留・塔寺線	0	0	0	13,013	0.0	0.0
滝谷・檜原線	0	0	0	1,311	0.0	0.0
新郷・萩野停車場線	0	0	0	12,135	0.0	0.0
馬場平・杉田線	0	0	0	7,245	0.0	0.0
黒磯・田島線	0	0	0	19,545	0.0	0.0
上野尻停車場線	0	0	0	1,131	0.0	0.0
湯の岳・別所線	1	0	2	9,377	0.1	0.2
須賀川・二本松自転車道線	3	0	3	29,909	0.1	0.1
福島停車場線	0	0	0	223	0.0	0.0
東山温泉線	0	0	0	15,326	0.0	0.0
松川浦港線	0	0	0	375	0.0	0.0
湖南・湊線	0	0	0	17,978	0.0	0.0
八溝山線	0	0	0	13,678	0.0	0.0
高久・鹿島線	1	0	1	3,966	0.3	0.3
矢祭・棚倉自転車道線	0	0	0	21,870	0.0	0.0
岳温泉・大玉線	0	0	0	15,743	0.0	0.0
あぶくま洞・都路線	0	0	0	23,951	0.0	0.0
豊間・四倉線	4	0	5	15,065	0.3	0.3
熱塩加納・山都・西会津線	0	0	0	42,328	0.0	0.0
徳沢・宝坂線	0	0	0	1,867	0.0	0.0
一ノ木・藤沢線	0	0	0	5,689	0.0	0.0
岳温泉線	1	0	1	5,642	0.2	0.2
飯坂・保原線	18	0	23	13,024	1.4	1.8
白坂・関辺線	0	0	0	9,658	0.0	0.0
相馬港線	0	0	0	1,101	0.0	0.0
才鉢・前山線	0	0	0	13,856	0.0	0.0
広野・小高線	0	0	0	45,586	0.0	0.0
会津若松・熱塩温泉自転車道	0	0	0	30,136	0.0	0.0
上北迫・下北迫線	1	0	1	2,666	0.4	0.4
相馬・新地線	20	0	21	8,987	2.2	2.3
四倉・久ノ浜線	3	0	3	4,960	0.6	0.6
合計	449	9	527	2,312,511	0.2	0.2

(単位:件・人)

事故類型	道路形状・道路線形		道路				形状				道路				線形				一場一般交通の所									
	合 計		交 差		付 点		単 独		踏 切		力 プ		屈 折		直 線		一 場 一般 交通 の 所											
	大	中	小	近	付	点	ト	ン	ネ	ル	力	プ	上	下	計	上		下		平								
車 面 単 独	88	10	0	5	0	5	67	1	4	22	40	0	11	24	9	0	3	6	15	2	8	5	53	5	3	45	11	
件	21	3	0	3	0	0	18	1	2	8	7	0	0	9	3	0	2	1	6	1	3	2	12	2	2	8	0	
死	104	12	0	5	0	7	79	0	6	26	47	0	13	27	8	0	2	6	19	3	8	8	64	8	2	54	13	
傷	59	7	0	4	0	3	48	1	4	20	23	0	4	22	9	0	3	6	13	2	6	5	33	3	1	29	4	
工 作 物 衝 突	15	2	0	2	0	0	13	1	2	7	3	0	0	8	3	0	2	2	1	5	1	2	7	2	2	5	0	
死	75	9	0	5	0	4	60	0	6	25	29	0	6	26	8	0	2	6	18	3	7	8	43	6	2	35	6	
傷	8	2	0	1	0	1	6	0	0	1	5	0	0	3	2	0	0	2	1	0	1	0	5	1	0	4	0	
電 柱	3	1	0	1	0	0	2	0	0	1	1	0	0	2	1	0	0	1	1	0	1	0	1	1	0	0	1	0
死	6	1	0	0	0	1	5	0	0	1	4	0	0	2	1	0	0	1	1	0	1	0	4	1	0	3	0	
傷	2	0	0	0	0	0	2	0	0	0	2	0	0	0	0	0	0	0	0	0	0	0	2	0	0	2	0	
件	0	0	0	0	0	0	0	0	0	0	0	0	0	0	0	0	0	0	0	0	0	0	0	0	0	0	0	
死	3	0	0	0	0	0	3	0	0	0	3	0	0	0	0	0	0	0	0	0	0	0	3	0	0	3	0	
傷	4	1	0	0	0	1	3	0	0	1	2	0	0	1	0	0	0	0	1	0	0	1	3	0	0	2	0	
件	1	0	0	0	0	0	1	0	0	1	0	0	0	1	0	0	0	0	0	0	0	0	1	0	0	1	0	
死	4	2	0	0	0	2	2	0	0	2	0	0	0	2	0	0	0	0	0	0	0	0	4	0	0	2	0	
傷	25	4	0	3	0	1	20	0	0	12	8	0	1	12	3	0	2	1	9	1	4	4	12	1	0	11	1	
件	5	1	0	1	0	0	4	0	0	3	1	0	0	3	1	0	1	0	2	0	1	1	2	1	0	1	0	
死	42	6	0	5	0	1	34	0	0	19	15	0	2	19	3	0	2	1	16	3	5	8	21	3	0	18	2	
傷	5	0	0	0	0	0	4	0	0	3	1	0	1	3	3	0	0	3	0	0	0	0	1	0	0	1	1	
件	0	0	0	0	0	0	0	0	0	0	0	0	0	0	0	0	0	0	0	0	0	0	0	0	0	0	0	
死	6	0	0	0	0	0	5	0	0	4	1	0	1	4	4	0	0	4	0	0	0	0	1	0	0	0	1	
傷	3	0	0	0	0	0	3	0	2	1	0	0	0	1	1	0	1	0	0	0	0	0	2	0	0	2	0	
件	2	0	0	0	0	0	2	0	1	1	0	0	0	1	1	0	1	0	0	0	0	0	0	0	0	1	0	
死	1	0	0	0	0	0	1	0	1	0	0	0	0	1	0	0	0	0	0	0	0	0	1	0	0	1	0	
傷	12	0	0	0	0	0	10	1	2	2	5	0	2	2	0	0	0	0	2	1	1	1	0	8	1	0	7	
件	4	0	0	0	0	0	4	1	1	1	1	0	0	1	0	0	0	0	1	1	1	0	3	1	0	2	0	
死	13	0	0	0	0	0	10	0	5	1	4	0	3	1	0	0	0	0	1	0	1	0	9	2	0	7	3	
傷	13	1	0	0	0	1	6	0	0	0	6	0	6	0	0	0	0	0	0	0	0	0	7	2	0	5	6	
件	0	0	0	0	0	0	0	0	0	0	0	0	0	0	0	0	0	0	0	0	0	0	0	0	0	0	0	
死	16	2	0	0	0	2	8	0	0	0	8	0	6	0	0	0	0	0	0	0	0	0	10	2	0	8	6	
傷	3	0	0	0	0	0	3	0	0	0	3	0	0	0	0	0	0	0	0	0	0	0	3	0	0	3	0	
件	2	0	0	0	0	0	2	0	0	0	2	0	0	0	0	0	0	0	0	0	0	0	2	0	0	2	0	
死	1	0	0	0	0	0	1	0	0	0	1	0	0	0	0	0	0	0	0	0	0	0	1	0	0	1	0	
傷	1	0	0	0	0	0	1	0	0	0	0	0	0	0	0	0	0	0	0	0	0	0	1	0	0	1	0	
件	0	0	0	0	0	0	0	0	0	0	0	0	0	0	0	0	0	0	0	0	0	0	0	0	0	0	0	
死	2	0	0	0	0	0	2	0	0	0	2	0	0	0	0	0	0	0	0	0	0	0	2	0	0	2	0	
傷	1	0	0	0	0	0	1	0	0	0	1	0	0	0	0	0	0	0	0	0	0	0	1	0	0	1	0	
件	2	0	0	0	0	0	2	0	0	0	2	0	1	1	0	0	0	0	1	0	0	1	2	0	0	2	0	
死	1	0	0	0	0	0	1	0	0	0	1	0	0	0	0	0	0	0	0	0	0	0	1	0	0	1	0	
傷	2	0	0	0	0	0	2	0	0	1	1	0	0	1	0	0	0	0	1	0	0	1	1	0	0	1	0	
件	2	0	0	0	0	0	2	0	0	1	1	0	0	1	0	0	0	0	1	0	1	0	1	0	0	1	0	
死	2	0	0	0	0	0	2	0	0	1	1	0	0	1	0	0	0	0	1	0	1	0	1	0	0	1	0	
傷	11	2	0	1	0	1	8	0	0	1	7	0	1	1	0	0	0	0	1	0	1	0	9	0	0	1	8	
件	2	1	0	1	0	0	1	0	0	0	1	0	0	0	0	0	0	0	0	0	0	0	2	0	0	1	0	
死	12	1	0	0	0	1	10	0	0	1	9	0	1	1	0	0	0	0	1	0	1	0	10	0	0	10	1	
傷	1	0	0	0	0	0	0	0	0	0	0	0	0	0	0	0	0	0	0	0	0	0	1	0	0	1	0	
件	0	0	0	0	0	0	0	0	0	0	0	0	0	0	0	0	0	0	0	0	0	0	0	0	0	0	0	
死	0	0	0	0	0	0	0	0	0	0	0	0	0	0	0	0	0	0	0	0	0	0	0	0	0	0	0	
傷	0	0	0	0	0	0	0	0	0	0	0	0	0	0	0	0	0	0	0	0	0	0	0	0	0	0	0	

(11) 昼夜別事故発生状況

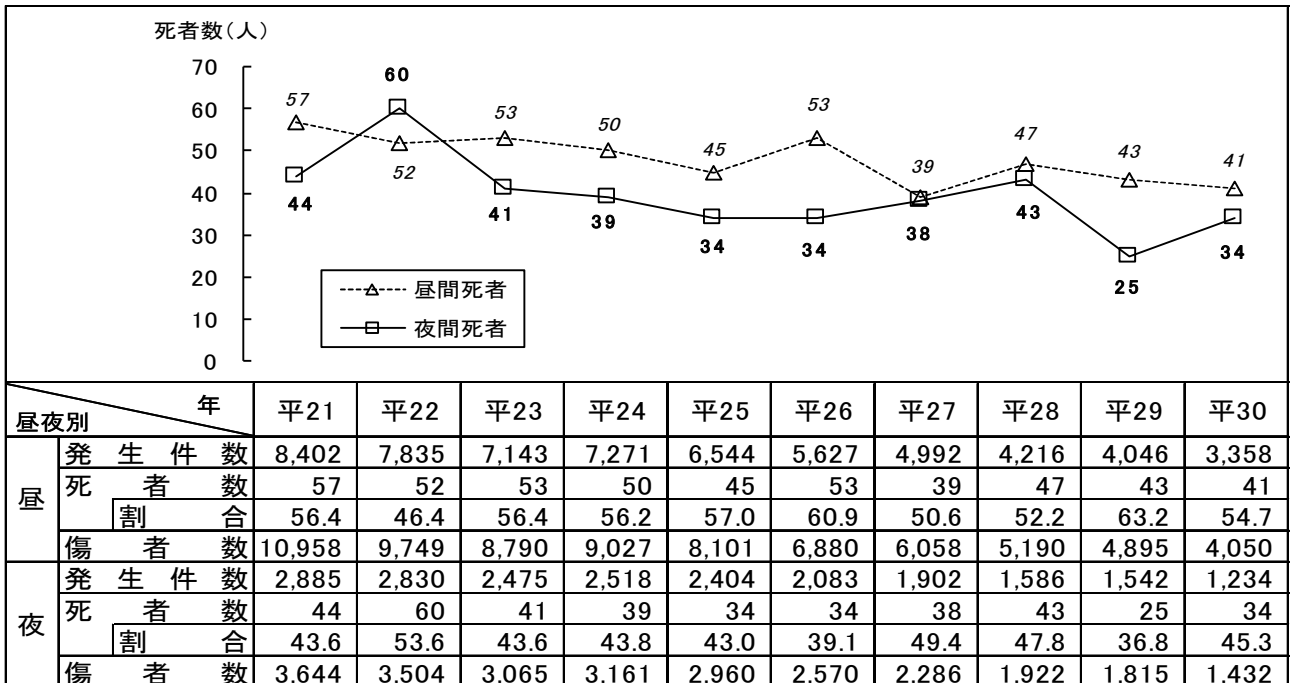


(単位：件・人・%)

区分	昼				夜			
	平30	平29	増減数	増減率(%)	平30	平29	増減数	増減率(%)
件数	3,358	4,046	-688	-17.0	1,234	1,542	-308	-20.0
死者数	41	43	-2	-4.7	34	25	9	36.0
傷者数	4,050	4,895	-845	-17.3	1,432	1,815	-383	-21.1

○ 昼夜別事故の推移

(単位：件・人・%)



(注) 死者の割合は、各年の全死者に対する割合

○ 死亡事故率

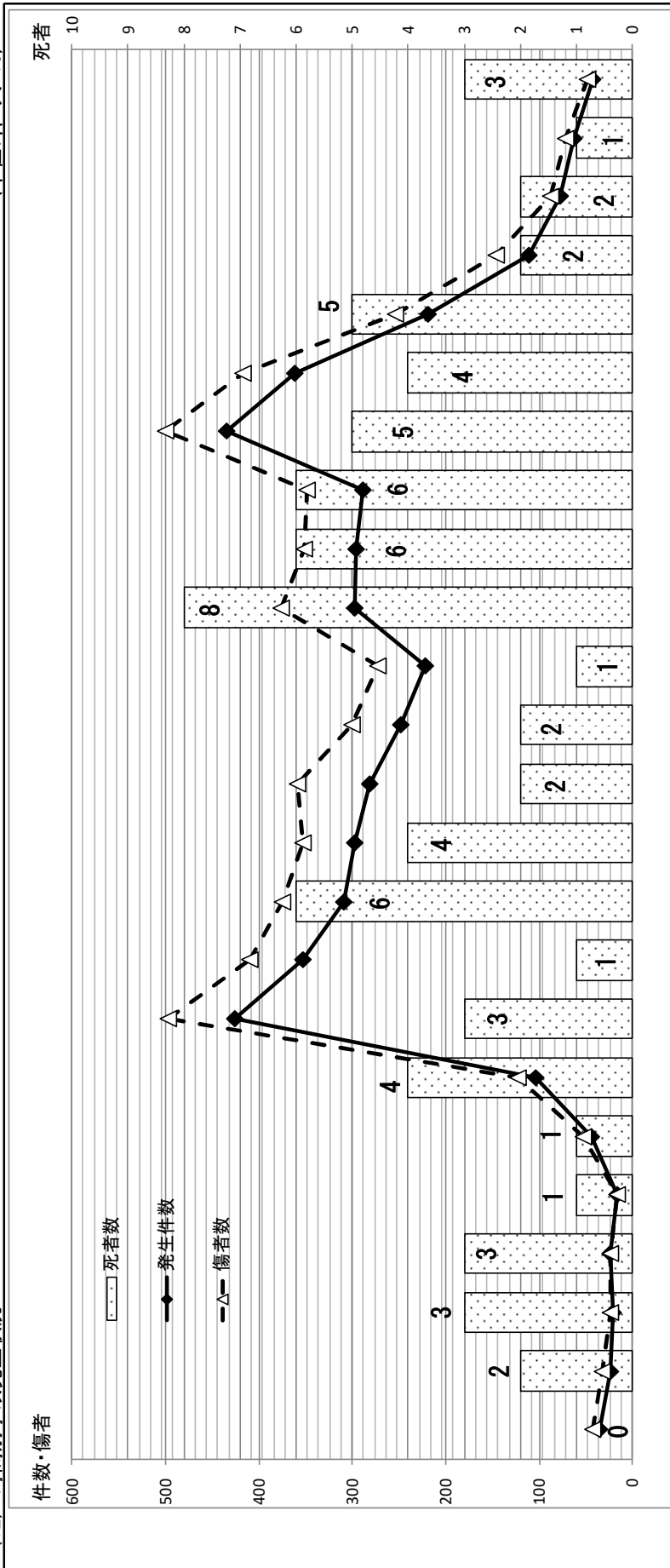
(単位：件・%)

昼夜別	区分	発生件数	死亡事故件数	死亡事故率
昼	発生件数	3,358	40	1.19%
	死亡事故率			
夜	発生件数	1,234	34	2.76%
	死亡事故率			

$$\text{死亡事故率} = \frac{\text{死亡事故件数}}{\text{人身事故件数}} \times 100$$

(12) 時間別事故発生状況

(単位:件・人・%)



時間	0	1	2	3	4	5	6	7	8	9	10	11	12	13	14	15	16	17	18	19	20	21	22	23
発生件数	35	24	21	23	16	44	104	425	353	309	297	282	248	222	297	296	288	434	362	219	111	77	63	42
死者数	0	2	3	3	1	1	4	3	1	6	4	2	2	1	8	6	6	5	4	5	2	2	1	3
傷者数	43	33	23	24	16	52	123	497	410	375	353	359	300	273	376	351	348	500	417	254	146	88	72	49
発生割合 (%)	0.8	0.5	0.5	0.5	0.3	1.0	2.3	9.3	7.7	6.7	6.5	6.1	5.4	4.8	6.5	6.4	6.3	9.5	7.9	4.8	2.4	1.7	1.4	0.9

(14) 警察署別・事故類型別発生状況

(単位：件・人)

警察署	総数		福島	福島	二本松	山形	山形	北山	川賀	白河	石川	棚倉	田村	会津若松	猪苗代	喜多方	会津坂下	会津	商會津	いわき中央	いわき東	いわき南	相馬	相馬	双葉	相馬	高遠
	件	人																									
事故類型	件	4592	461	248	87	107	674	449	206	183	39	55	81	282	47	71	56	37	779	279	125	93	40	107	86		
	計死	75	3	2	2	3	13	13	5	12	2	2	4	4	2	1	3	0	9	1	3	1	0	1	4		
人対車	件	5482	541	285	107	125	817	519	227	212	45	70	94	326	71	87	66	59	910	327	151	102	57	123	151		
	同死	547	72	27	12	10	74	52	29	27	8	3	13	39	7	9	9	1	91	23	18	10	1	12	0		
対面通行中	件	23	1	2	0	2	4	2	2	3	0	0	0	2	1	0	0	0	4	0	0	0	0	0	0		
	死	542	73	27	15	10	74	49	27	24	9	3	13	38	6	9	8	1	91	23	19	10	1	12	0		
対面通行中	件	20	3	2	0	0	2	3	0	0	0	0	0	1	0	1	0	0	6	0	0	0	0	1	0		
	死	21	3	2	0	2	3	0	0	0	0	1	0	0	0	1	0	0	7	0	0	0	0	1	0		
背面通行中	件	44	7	2	3	1	6	5	1	0	3	0	0	4	1	1	0	0	7	0	2	1	0	0	0		
	死	48	8	2	4	1	6	6	0	0	0	0	0	0	0	0	0	0	0	0	0	0	0	0	0		
横断	件	347	45	18	7	4	46	31	16	21	4	3	10	28	3	5	5	1	55	18	13	9	0	5	0		
	死	19	1	2	0	2	3	2	2	3	0	0	0	2	1	0	0	0	3	0	0	0	0	0	0		
横断歩道	件	338	44	17	9	4	46	28	14	18	5	3	10	27	2	5	5	1	54	18	14	9	0	5	0		
	死	181	30	7	4	3	30	11	7	10	1	0	2	9	1	4	2	1	34	11	7	5	0	2	0		
横断歩道付近	件	5	1	0	0	0	1	0	0	1	0	0	0	0	0	0	0	0	1	0	0	0	0	0	0		
	死	183	29	7	6	3	31	11	6	9	2	0	2	10	1	4	2	1	34	11	7	5	0	2	0		
横断歩道付近	件	23	4	2	0	0	1	3	1	3	1	0	1	2	1	0	0	0	5	1	0	2	0	1	0		
	死	1	0	0	0	0	0	0	0	0	0	0	0	0	0	0	0	0	0	0	1	0	0	0	0		
その他	件	137	11	9	3	1	15	17	8	8	2	3	7	17	1	1	3	0	16	5	6	2	0	2	0		
	死	9	0	2	0	0	1	3	1	0	0	0	0	1	0	0	0	0	1	0	0	0	0	0	0		
路上遊戯中	件	131	11	8	3	1	14	14	7	8	2	3	7	16	1	1	3	0	16	5	7	2	0	2	0		
	死	1	0	0	0	0	0	0	0	0	0	0	0	0	0	0	0	0	1	0	0	0	0	0	0		
路上作業中	件	8	0	0	0	0	0	0	0	0	0	0	0	1	0	0	0	0	2	0	0	0	1	0	0		
	死	2	0	0	0	0	1	0	0	0	0	0	0	0	0	0	0	0	0	0	0	0	0	0	0		
路上停止中	件	16	2	0	0	1	5	2	0	0	0	0	1	0	1	0	0	0	1	1	1	0	0	1	0		
	死	16	2	0	0	1	5	2	0	0	0	0	1	0	1	0	0	0	1	1	1	0	0	1	0		
歩道通行中	件	14	1	1	0	0	2	1	1	1	0	0	0	1	1	0	0	0	3	2	0	0	0	0	0		
	死	14	1	1	0	0	2	1	1	1	0	0	0	1	1	0	0	0	3	2	0	0	0	0	0		
路側帯通行中	件	2	1	1	0	0	0	0	0	0	0	0	0	0	0	0	0	0	0	0	0	0	0	0	0		
	死	2	1	1	0	0	0	0	0	0	0	0	0	0	0	0	0	0	0	0	0	0	0	0	0		
その他	件	95	13	3	2	4	11	9	10	5	1	0	1	5	1	2	3	0	16	2	2	0	0	5	0		
	死	1	0	0	0	0	0	0	0	0	0	0	0	0	0	0	1	0	0	0	0	0	0	0	0		
その他	件	96	14	4	2	4	11	9	10	5	1	0	1	5	1	2	2	0	16	2	2	0	0	5	0		

(単位:件・人)

事故類型	警察署	総数	福島	福島北	伊達	二本松	山	郡山	北山	須賀川	白河	石川	棚倉	田村	会津若松	猪苗代	喜多方	会津坂下	南会津	いわき中央	いわき東	いわき南	南相馬	双葉	相馬	高
車両単独	件	88	4	4	3	6	5	7	2	4	1	4	1	3	2	4	14	4	2	4	2	2	0	0	0	9
	死傷	21	0	0	1	2	0	3	1	2	1	1	1	0	1	0	0	1	0	0	0	0	0	0	0	1
工作物衝突	件	104	4	5	3	8	6	4	1	2	0	5	4	3	1	10	17	6	1	1	1	1	1	0	0	20
	死傷	59	4	1	3	4	3	4	2	1	1	3	3	4	1	3	8	3	1	0	0	0	0	0	0	7
電柱	件	75	4	1	3	6	4	2	1	1	0	4	4	3	1	9	10	5	0	0	0	0	0	0	0	14
	死傷	8	0	0	0	2	0	0	1	0	0	1	0	0	0	0	0	0	0	0	0	0	0	0	0	0
標識	件	3	0	0	0	2	0	0	0	0	0	0	0	0	0	0	0	0	0	0	0	0	0	0	0	0
	死傷	6	0	0	0	2	0	0	1	0	0	0	0	1	0	0	0	0	0	0	0	0	0	0	0	0
分離安全	件	2	0	0	0	0	0	0	0	0	0	0	0	0	0	0	0	0	0	0	0	0	0	0	0	1
	死傷	0	0	0	0	0	0	0	0	0	0	0	0	0	0	0	0	0	0	0	0	0	0	0	0	0
防犯	件	4	2	0	0	0	2	0	0	0	0	0	0	0	0	0	0	0	0	0	0	0	0	0	0	0
	死傷	1	0	0	0	0	0	0	0	0	0	0	0	0	0	0	0	0	0	0	0	0	0	0	0	0
防犯	件	25	0	1	1	2	0	2	0	0	0	3	1	0	0	0	0	1	0	2	6	1	1	0	0	4
	死傷	5	0	0	0	1	0	0	0	0	0	0	0	0	0	0	0	0	0	0	0	0	0	0	0	0
家屋・遊	件	42	0	1	2	4	0	1	0	0	0	4	1	0	0	8	7	3	0	0	0	0	0	0	0	9
	死傷	5	0	0	1	0	1	0	0	0	0	0	0	0	0	0	0	1	0	0	2	0	0	0	0	0
橋梁・橋脚	件	3	0	0	0	0	0	0	0	0	0	0	0	0	0	0	0	0	0	0	0	0	0	0	0	0
	死傷	2	0	0	0	0	0	0	0	0	0	0	0	0	0	0	0	0	0	0	0	0	0	0	0	0
その他	件	12	2	0	1	0	0	0	1	1	0	0	0	2	1	0	0	0	0	0	2	0	0	0	0	2
	死傷	4	0	0	1	0	0	0	0	0	0	0	0	0	0	0	0	0	0	0	0	0	0	0	0	1
駐車両衝突(運転者不在)	件	13	0	2	0	2	0	0	0	0	0	1	0	0	0	0	0	0	0	0	4	0	1	0	0	1
	死傷	0	0	0	0	0	0	0	0	0	0	0	0	0	0	0	0	0	0	0	0	0	0	0	0	0
路外逸	件	16	0	3	0	2	0	0	0	0	0	0	1	0	0	0	0	0	0	5	0	1	1	0	0	2
	死傷	3	0	0	0	0	0	0	0	0	0	0	0	0	0	0	0	0	0	0	0	0	0	0	0	0
転落	件	2	0	0	0	0	0	0	0	0	0	0	0	0	0	0	0	0	0	0	0	0	0	0	0	0
	死傷	1	0	0	0	0	0	0	0	0	0	0	0	0	0	0	0	0	0	0	0	0	0	0	0	0
その他	件	1	0	0	0	0	0	0	0	0	0	0	0	0	0	0	0	0	0	0	0	0	0	0	0	0
	死傷	2	0	0	0	0	0	0	0	0	0	0	0	0	0	0	0	0	0	0	0	0	0	0	0	0
転倒	件	2	0	0	0	0	0	0	0	0	0	0	0	0	0	0	0	0	0	0	0	0	0	0	0	0
	死傷	0	0	0	0	0	0	0	0	0	0	0	0	0	0	0	0	0	0	0	0	0	0	0	0	0
その他	件	11	0	1	0	0	2	1	0	0	0	0	0	0	1	0	0	0	1	2	1	0	0	0	0	1
	死傷	2	0	0	0	0	0	0	0	0	0	0	0	0	0	0	0	0	0	0	0	0	0	0	0	0
列	件	1	0	0	0	0	0	0	0	0	0	0	0	0	0	0	0	0	0	0	0	0	0	0	0	0
	死傷	1	0	0	0	0	0	0	0	0	0	0	0	0	0	0	0	0	0	0	0	0	0	0	0	0

(17)年齡別・違反別事故發生狀況

(單位:件・人)

違反	16		20歲代				30歲代				40歲代				50歲代				60歲代				70歲代				80歲以上	不明	合計		
	年齡		16		20		25		30		35		40		45		50		55		60		65		70					75	
	件	人	件	人	件	人	件	人	件	人	件	人	件	人	件	人	件	人	件	人	件	人	件	人	件	人				件	人
合計	7	185	453	364	817	363	328	691	352	381	733	317	393	710	356	402	758	255	202	457	213	21	4,592								
件	0	1	3	2	5	5	3	8	6	6	8	8	8	14	6	13	19	12	2	14	6	0	75								
傷	7	227	571	444	1,015	437	393	830	413	462	875	381	458	839	412	469	881	293	239	532	252	24	5,482								
車	7	184	453	364	817	363	328	691	352	381	733	316	392	708	356	402	758	255	200	455	212	0	4,565								
等	0	1	3	2	5	3	3	8	2	6	8	5	5	13	6	13	19	12	2	14	6	0	74								
輛	7	225	571	444	1,015	437	393	830	413	462	875	380	458	838	412	469	881	293	237	530	251	0	5,452								
惡質違反	5	44	73	54	127	74	62	136	68	80	148	61	87	148	81	85	166	61	62	123	50	0	947								
死	0	1	1	0	1	1	3	4	1	3	4	4	3	7	3	7	11	7	2	1	3	1	0	28							
傷	5	51	86	61	147	85	70	155	75	93	168	67	98	165	82	95	177	75	71	146	61	0	1,075								
信號無視	0	0	0	0	0	0	0	0	0	0	0	0	0	0	0	0	0	0	0	0	0	0	0	215							
死	0	0	0	0	0	0	0	0	0	0	0	0	0	0	0	0	0	0	0	0	0	0	0	1							
傷	0	14	31	14	45	14	12	26	14	23	37	14	20	34	23	20	43	20	19	39	19	0	257								
最高速度	0	1	1	1	2	2	2	2	0	0	1	0	0	0	1	4	5	0	0	1	1	0	12								
死	0	0	0	0	0	0	0	1	0	0	1	0	0	0	1	2	3	0	1	1	0	0	6								
傷	0	2	2	2	4	1	0	1	0	0	0	0	0	0	3	3	3	0	0	0	0	0	10								
違反・追越	0	11	11	4	15	7	8	15	5	8	13	6	8	14	6	13	19	15	7	22	4	0	113								
死	0	1	0	0	1	0	1	1	0	1	1	3	0	3	1	0	2	0	2	0	0	0	9								
傷	0	12	15	6	21	9	14	23	6	12	18	7	11	18	7	21	28	18	9	27	4	0	151								
一時不停止	5	16	17	12	29	27	21	48	20	13	33	15	27	42	14	24	38	11	16	27	15	0	253								
死	0	0	0	0	0	0	0	0	0	0	0	0	0	0	0	0	0	0	0	0	0	0	2								
傷	5	21	18	14	32	36	23	59	23	14	37	17	33	50	14	26	40	16	20	36	19	0	299								
步行者	0	2	19	24	43	25	22	47	32	37	69	28	35	63	39	26	65	18	22	40	18	0	347								
死	0	0	1	0	1	1	1	2	0	2	2	1	2	2	3	1	1	2	0	0	0	0	10								
傷	0	2	20	25	45	25	21	46	32	38	70	27	33	60	38	25	63	19	23	42	19	0	347								
酒醉・心算	0	0	0	0	0	0	0	0	0	0	0	0	0	0	0	0	0	0	0	0	0	0	7								
死	0	0	0	0	0	0	0	0	0	0	0	0	0	0	0	0	0	0	0	0	0	0	0								
傷	0	0	0	0	0	0	0	0	0	0	0	0	0	0	0	0	0	0	0	0	0	0	0								
橫斷等禁止	0	2	14	6	20	8	8	16	7	10	17	6	8	14	9	13	22	7	6	13	2	0	106								
死	0	0	0	0	0	0	0	0	0	0	0	0	0	0	0	0	0	0	0	0	0	0	1								
傷	0	2	15	9	24	10	10	20	8	10	18	8	8	16	10	16	26	8	6	14	2	0	122								
車間距離不保持	0	0	1	1	2	0	0	0	0	0	0	0	0	0	0	0	0	0	0	0	0	0	5								
死	0	0	0	0	0	0	0	0	0	0	0	0	0	0	0	0	0	0	0	0	0	0	0								
傷	0	0	1	1	2	0	0	0	0	0	0	0	0	0	0	0	0	0	0	0	0	0	6								
進路変更禁止	0	0	0	0	0	1	2	3	1	1	2	0	1	1	0	0	0	0	0	0	0	0	7								
死	0	0	0	0	0	0	0	0	0	0	0	0	0	0	0	0	0	0	0	0	0	0	0								
傷	0	0	0	0	0	1	2	3	3	3	4	1	3	4	1	4	5	1	0	0	0	0	0								
右折違反	0	1	1	0	1	0	0	0	0	0	0	0	0	0	0	0	0	0	0	0	0	0	0								
死	0	0	0	0	0	0	0	0	0	0	0	0	0	0	0	0	0	0	0	0	0	0	0								
傷	0	2	1	0	1	1	1	2	1	3	4	1	7	8	1	8	9	1	1	2	0	0	28								
左折違反	0	0	0	0	0	0	0	0	0	0	0	0	0	0	0	0	0	0	0	0	0	0	0								
死	0	0	0	0	0	0	0	0	0	0	0	0	0	0	0	0	0	0	0	0	0	0	0								
傷	0	0	0	0	0	0	0	0	0	0	0	0	0	0	0	0	0	0	0	0	0	0	0								
優先通行妨害	0	16	33	37	70	29	21	50	27	28	55	28	40	68	45	47	92	30	26	56	28	0	435								
死	0	0	0	1	1	0	0	0	0	0	0	0	0	0	0	0	0	0	0	0	0	0	6								
傷	0	19	45	37	82	36	26	62	29	32	61	32	48	80	48	55	103	35	34	69	31	0	507								
交差点安全進行	0	5	16	10	26	11	26	37	20	21	41	15	15	30	18	25	43	22	15	37	7	0	226								
死	0	0	0	0	0	0	0	0	0	0	0	0	0	0	0	0	0	0	0	0	0	0	3								
傷	0	6	18	11	29	11	29	40	22	22	44	18	17	35	20	27	47	24	18	42	10	0	253								
徐行違反	0	1	1	2	3	2	2	4	0	1	1	1	1	1	2	4	8	1	2	3	0	0	21								
死	0	0	0	0	0	0	0	0	0	0	0	0	0	0	0	0	0	0	0	0	0	0	0								
傷	0	2	1	3	4	2	2	4	0	1	1	1	1	1	2	6	8	2	2	4	0	0	24								
乘車不適當	0	0	0	0	0	0	0	0	0	0	0	0	0	0	0	0	0	0	0	0	0	0	0								
死	0	0	0	0	0	0	0	0	0	0	0	0	0	0	0	0	0	0	0	0	0	0	0								
傷	0	0	0	0	0	0	0	0	0	0	0	0	0	0	0	0	0	0	0	0	0	0	0								

違反	16歳未満		16歳		20歳代		30歳代		40歳代		50歳代		60歳代		70歳代			80歳以上	不明	合計			
	件数	割合	件数	割合	20	25	30	35	40	45	50	55	60	65	70	75	79						
																					割合	割合	割合
整備不良車運転	0	0	0	0	0	0	0	0	0	0	0	0	0	0	0	0	0	0	0	0	0		
過労運転	0	0	0	0	0	0	0	0	0	0	0	0	0	0	0	0	0	0	0	0	0		
ドア開放	0	0	0	0	0	0	0	0	0	0	0	0	0	0	0	0	0	0	0	0	0		
安全運転義務違反	2	112	309	249	558	232	203	435	225	237	201	231	194	216	410	130	85	118	215	118	0	2,744	
ハンドル操作	0	0	1	0	0	0	0	0	0	0	0	0	0	0	0	0	0	0	0	0	0	0	0
ブレーキ操作	0	0	0	0	0	0	0	0	0	0	0	0	0	0	0	0	0	0	0	0	0	0	0
前方不注意	2	54	131	109	240	88	77	165	90	101	191	84	72	156	132	45	27	72	42	42	0	1,054	
動静不注視	0	0	0	0	0	0	0	0	0	0	0	0	0	0	0	0	0	0	0	0	0	0	0
安全確認	0	0	0	0	0	0	0	0	0	0	0	0	0	0	0	0	0	0	0	0	0	0	0
安全速度	0	0	0	0	0	0	0	0	0	0	0	0	0	0	0	0	0	0	0	0	0	0	0
その他	0	0	0	0	0	0	0	0	0	0	0	0	0	0	0	0	0	0	0	0	0	0	0
歩行者	0	0	0	0	0	0	0	0	0	0	0	0	0	0	0	0	0	0	0	0	0	0	0
信号無視	0	0	0	0	0	0	0	0	0	0	0	0	0	0	0	0	0	0	0	0	0	0	0
駐停車面の直前直後横断	0	0	0	0	0	0	0	0	0	0	0	0	0	0	0	0	0	0	0	0	0	0	0
走行車両の直前直後横断	0	0	0	0	0	0	0	0	0	0	0	0	0	0	0	0	0	0	0	0	0	0	0
飛び出し	0	0	0	0	0	0	0	0	0	0	0	0	0	0	0	0	0	0	0	0	0	0	0
その他	0	0	0	0	0	0	0	0	0	0	0	0	0	0	0	0	0	0	0	0	0	0	0
不明	0	0	0	0	0	0	0	0	0	0	0	0	0	0	0	0	0	0	0	0	0	0	0
合計	2	140	393	313	706	283	248	531	272	300	249	271	243	256	499	145	102	247	140	0	0	0	3,357

(19) 当事者種別・用途別発生状況

(単位: 件・人)

用途別	当事者種別		乗車				貨物				特殊				二輪自動車				三輪自動車				軽自動車				歩行者	不明						
	合計		大	中	準	普通	軽	三力	大	中	準	普通	軽	大	中	準	普通	軽	計	小	軽	二輪	三輪	原付	計	自			軽	三輪	計	原	付	
	件	死傷	型	型	型	型	型	型	型	型	型	型	型	型	型	型	型	型	型	型	型	型	型	型	型	型			型	型	型	型	型	型
合計	4,592	75	7	10	0	2,303	1,394	0	3,714	89	63	85	211	342	790	2	0	1	1	4	12	4	5	21	9	30	26	0	1	5	22			
路線バス	0	0	0	0	0	0	0	0	0	0	0	0	0	0	0	0	0	0	0	0	0	0	0	0	0	0	0	0	0	0	0	0		
貸切バス	5,482	10	11	0	2,787	1,630	0	4,438	114	77	114	259	388	952	2	0	0	1	3	16	2	7	25	8	33	25	0	1	4	26	0			
タクシー・ハイヤー・法人	41	0	0	0	41	0	0	41	0	0	0	0	0	0	0	0	0	0	0	0	0	0	0	0	0	0	0	0	0	0	0	0	0	
タクシー・ハイヤー個人	1	0	0	0	1	0	0	1	0	0	0	0	0	0	0	0	0	0	0	0	0	0	0	0	0	0	0	0	0	0	0	0	0	
その他乗用車	1	0	0	0	1	0	0	1	0	0	0	0	0	0	0	0	0	0	0	0	0	0	0	0	0	0	0	0	0	0	0	0	0	
その他貨物車	159	6	0	0	159	0	0	159	74	33	24	5	23	159	0	0	0	0	0	0	0	0	0	0	0	0	0	0	0	0	0	0	0	0
レンタカー	52	1	0	0	24	3	0	27	0	4	4	14	3	25	0	0	0	0	0	0	0	0	0	0	0	0	0	0	0	0	0	0	0	0
スクールバス	60	0	0	0	25	3	0	28	0	3	6	18	5	32	0	0	0	0	0	0	0	0	0	0	0	0	0	0	0	0	0	0	0	0
代行運送自動車	2	0	0	0	2	0	0	2	0	0	0	0	0	0	0	0	0	0	0	0	0	0	0	0	0	0	0	0	0	0	0	0	0	0
代行運送随伴自動車	13	0	0	0	6	7	0	13	0	0	0	0	0	0	0	0	0	0	0	0	0	0	0	0	0	0	0	0	0	0	0	0	0	0
その他乗用車	3,650	50	8	0	2,230	1,382	0	3,620	0	0	0	0	0	0	0	0	0	0	0	0	12	4	5	21	9	30	0	0	0	0	0	0	0	0
その他貨物車	4,361	0	9	0	2,703	1,616	0	4,328	0	0	0	0	0	0	0	0	0	0	0	0	16	2	7	25	8	33	0	0	0	0	0	0	0	0
その他乗用車	806	13	0	0	0	0	0	0	15	26	57	192	316	606	0	0	0	0	0	0	0	0	0	0	0	0	0	0	0	0	0	0	0	0
その他貨物車	718	0	0	0	0	0	0	0	17	32	76	235	358	718	0	0	0	0	0	0	0	0	0	0	0	0	0	0	0	0	0	0	0	0
対象外当事者乗用車・貨物車以外	58	4	0	0	0	0	0	0	0	0	0	0	0	0	2	0	1	1	4	0	0	0	0	0	0	0	0	0	0	0	0	0	0	0
不明	59	0	0	0	0	0	0	0	0	0	0	0	0	0	2	0	0	1	3	0	0	0	0	0	0	0	0	0	0	0	0	0	0	0

(20) 地方振興局別交通事故発生状況

(単位:件・人)

振興局	区分	発生状況						青年運転者						女性運転者						高齢運転者					
		本年		前年		前年比		本年		前年		前年比		本年		前年		前年比		本年		前年		前年比	
		件数	死者	傷者	件数	死者	傷者	件数	死者	傷者	件数	死者	傷者	件数	死者	傷者	件数	死者	傷者	件数	死者	傷者	件数	死者	傷者
振興局	市町村	436	2	514	-106	2	-125	76	101	17	19	4	5	32	1	35	3	1	2	24	2	30	12	1	10
		福島	224	2	264	-78	0	-89	21	27	2	4	1	3	4	6	1	3	1	1	1	1	1	1	1
		福島	660	5	778	-184	2	-214	97	128	0	2	-4	-4	8	10	-1	10	12	2	10	2	2	3	3
		伊達市	87	2	107	-21	-2	-15	10	14	0	29	-3	0	29	39	-10	-1	-3	27	1	31	7	0	9
		二本松市	107	2	125	9	1	10	17	19	4	2	4	5	32	1	35	3	1	2	24	2	30	12	1
		桑折町	15		18	-4		-1	2	4	1	4	1	3	4	6	1	3	1	1	1	1	1	1	1
		国見町	9		13	-5		-7	1	1	1	-1	-2	3	3	6	0	1	4	1	5	1	1	1	
		伊達市	25		27	-9		-16	2	2	2	-4	-4	8	10	-1	10	2	12	2	10	2	2	3	3
		飯野町	49	0	58	-18	0	-24	5	7	0	7	-4	0	15	0	22	0	0	1	15	0	18	-6	0
		飯野町	86	4	87	-7	4	-18	13	15	-4	15	-4	-5	36	2	35	16	2	13	21	22	12	2	13
本宮市	29	3	32	2	3	-3	2	3	3	-2	-2	6	1	6	-4	1	-9	7	1	8	2	1	1		
大玉村	1,018	16	1,187	-219	8	-264	144	0	186	0	-40	-1	-32	347	5	400	-47	4	-70	228	5	261	-56	3	
計	675	3	818	-151	1	-191	103	131	41	1	-41	-65	244	1	299	-56	1	-52	133	1	151	-30	1	-38	
郡山	334	6	400	-30	0	-79	42	1	49	1	-16	0	-26	116	1	139	14	0	7	65	3	78	-1	2	
山形	1,009	9	1,218	-181	1	-270	145	1	180	1	-57	0	-91	360	2	438	-42	1	-45	198	4	229	-31	3	
市計	171	4	185	-35	1	-52	30	2	33	2	-7	2	-13	66	1	72	-7	0	-12	35	2	35	-9	1	
須賀川市	25		31	-9	-1	-4	5	6	6	-1	-1	0	6	8	0	8	-1	0	6	6	2	6	-3	-5	
岩手	10	1	11	-4	1	-8	1	1	1	-1	-1	-2	1	2	1	2	1	1	2	2	2	2	1	1	
鏡石町	35	1	42	-13	0	-12	6	7	0	7	-2	0	-2	7	0	10	-2	0	-1	9	1	8	-1	1	
天栄村	19		24	-10	-1	-11	1	1	1	-2	-2	3	3	5	3	5	-9		-8	4	6	-5	-1	-6	
石川町	7		8	-12	-16	-16	1	1	1	-1	-1	-1	3	3	3	2	2	2	4	4	5	-2	-2	-2	
玉川村	5		6	-2	-2	-4	5	6	7	0	0	0	2	2	3	1	1	1	2	2	2	1	1	-2	
平田村	5	1	5	-2	1	-3	1	1	1	-1	-1	-1	1	2	2	-3	3	1	-3	3	3	2	1	2	
浅川町	3	1	2	1	1	1	1	1	1	1	1	1	1	1	1	1	1	1	1	1	1	1	1	1	
古殿町	39	2	45	-24	-1	-33	3	3	0	3	0	-3	10	0	14	-8	0	-6	13	2	15	-6	-1	-10	
古殿町	50		59	0	-4	0	11	13	8	13	8	10	16	18	18	-1	-1	-5	10	14	14	-5	-8	-8	
田村市	19		23	-10		-12	4	4	4	1	1	1	6	9	9	-4	6	-2	4	7	7	-2	7	-2	
三春町	11		11	0	-1	-2	4	4	4	4	-3	-5	5	5	5	1	-1	1	5	5	5	3	3	3	
小野町	30	0	34	-10	-1	-14	4	4	0	4	-2	0	-4	11	0	14	-3	-1	-1	9	0	12	1	0	
郡計	1,334	16	1,583	-263	-4	-381	199	3	240	3	-63	2	-103	470	3	566	-63	0	-70	274	9	313	-51	4	-88
白河市	101	8	120	-66	4	-72	9	9	9	-13	-13	-20	30	1	34	-29	0	-37	30	1	40	-3	1	2	
西郷村	24	1	27	-25	0	-38	3	3	3	-2	-2	-5	9	12	12	-8	-9	-9	7	7	7	-5	7	-6	
泉崎村	17		23	-7		-11	3	4	4	-4	-4	-5	5	8	1	8	-1	1	1	1	1	1	1	1	
中島村	7		6	4	1	3	1	1	1	1	1	1	5	4	4	3	1	2	2	2	2	1	1	1	
矢吹町	34	2	36	-21	2	-23	7	7	7	-1	-1	-1	8	1	7	-7	1	-8	4	4	4	4	4	4	
郡計	82	4	92	-49	3	-69	14	0	15	0	-6	0	-10	27	2	31	-13	2	-14	14	1	13	-17	1	
棚倉町	34		45	-5	-1	4	4	4	4	1	1	1	7	8	8	-6	-6	-7	8	8	8	-4	4	-1	
東矢野町	9	1	11	-1	1	-2	1	1	3	3	-1	0	3	5	5	0	0	2	4	1	3	1	1	1	
白旗町	9		12	-2	-2	2	4	5	4	4	4	5	4	6	6	1	1	3	2	3	2	3	3	3	
川村	3	1	2	2	1	1	1	1	1	1	-1	-1	1	1	1	1	1	1	1	1	1	1	1	1	
鮫川村	55	2	70	-6	-1	5	9	0	12	3	0	5	15	1	19	-4	1	-2	14	1	17	-5	0	-4	
計	238	14	282	-121	6	-136	32	0	36	0	-16	0	-25	72	4	84	-46	3	-53	58	3	70	-25	2	

(単位:件・人)

振興局	区分	発 生 状 況						青 年 運 転 者						女 性 運 転 者						高 齢 運 転 者								
		本 年		前 年 比		本 年		前 年 比		本 年		前 年 比		本 年		前 年 比		本 年		前 年 比		本 年		前 年 比				
		件数	死者	傷者	件数	死者	傷者	件数	死者	傷者	件数	死者	傷者	件数	死者	傷者	件数	死者	傷者	件数	死者	傷者	件数	死者	傷者			
会津振興局	市町村	会津若松市	254	2	299	-65	-3	-72	-1	37	8	50	-5	-2	-2	89	1	79	1	23	23	66	1	73	-9	0	-11	
		喜多原市	65		77	-23	-1	-25		11		11	0	2	2	21		21				20		22	-5		-6	
		北塩原村	5	1	8	2	1	3		1		1	1	1	1	4		4		6		2		3	0	0	0	
		西会津町	5	1	8	2	1	5		1		1	1	1	1	2		2		5		2		1	1	0	1	
		麻生町	11	1	16	-3	1	-1		2		2	-2	-3	-3	3		3		3		0		4	-3	1	-3	
		猪苗代町	32	1	50	-24	1	-29		4		6	-6	-7	-7	7		7		10		-10		16	2	1	8	
		計	53	3	81	-23	3	-22		5		7	-7	-9	-9	15		15		24		-4		23	-1	3	4	
		会津坂下町	38	1	43	-21	1	-35		3		3	-6	-11	-11	11		11		12		-8		14	-7	1	-13	
		河内川村	6	10	10	-1	-1	3								2		2		4		2		4	0	0	-1	
		沼津町	7	1	9	4	1	6								1		1		2		1		2	3	1	2	
		柳津町	51	2	62	-18	1	-26		3		3	-6	-11	-11	14		14		18		-5		20	-4	1	-9	
		計	28	2	27	11	2	7		1		1	-2	-2	-2	13		13		12		4		11	10	5	1	2
		会津美里町	4	4	4	0	0	-2								1		1		1		1		2	2	1	1	1
		三島町	1	1	1	-1	0	-1																1	1	0	0	0
		金山町	1	1	1	-1	0	-1																1	1	0	0	0
沼和村	33	3	31	10	2	4		1		1	-2	-2	-2	14		14		5		5		12	12	6	1	3		
計	456	10	550	-119	2	-141		54		72	-20	-22	-22	143		143		167		-50		133	8	150	-13	5	-19	
南会津振興局	市町村	南会津町	22	29	29	0	-1	2		8		1	-4	-5	-5	6		6		8		0		8	2	2	0	
		下郷町	14		29	-1	-1	8					-3	-5	-5									13	2	2	3	
		只見町	1	1	1	-1	-1	-1								1		1		1		1			-1	1	-1	
		檜枝岐村	37	0	59	-3	-2	8		0		0	-7	-10	-10	7		7		9		-2		15	0	21	3	0
		計	89	3	98	-52	0	-64		8		9	-5	-9	-9	24		24		27		-20		30	2	34	-14	2
		南相馬市	93	1	108	-34	1	-46		12		13	-7	-11	-11	33		33		39		-6		26		34	-7	-4
		広野町	11		18	-10		-10		3		7	-3	-4	-4	1		1		3		-1		2		2	1	0
		榑栗町	7		11	-6		-4					-2	-2	-2					4				2		4	2	4
		富岡町	11		15	0		-5		1		2	-1	0	0	1		1		1		1		1		1	1	1
		川内村	1		1	-2		-5																1		1	1	1
		大熊町	3		5	0		-18		1		1	1	1	1					1		1		1		1	0	-3
		双葉町	4		4	4		4																				
		浪江町	2		2	1	1	1													1		1		1		1	1
		葛尾村	1		1	1	1	1																1		1	1	1
		計	40	0	57	-12	-1	-36		5		10	-5	-5	-5	3		3		5		1		7	0	9	5	0
相馬振興局	市町村	新地町	14		15	-6		-9		2		2	1	1	4		4		4		-5		1		1	-5	-7	
		飯館村	4		4	-3	-1	-5		1		1	0	-1	-1	1		1		1		0		1		1	0	
		計	18	0	19	-9	-1	-14		3		3	0	0	0	5		5		5		-5		2		2	-5	0
		計	240	4	282	-107	-1	-160		28		35	-16	-25	-25	65		65		76		-30		65	2	79	-21	2
		中央署	779	9	910	-2	2	8		109		131	0	10	10	283		283		329		-2		188	2	221	17	-1
		東署	279	1	327	-103	-1	-109		36		44	-22	-25	-25	99		99		119		-47		59	74	15	-2	
		南署	125	1	151	-68	0	-84		14		14	-15	-15	-15	53		53		61		-24		37	49	-9	-5	
		計	1,183	11	1,388	-173	1	-185		157		189	-37	-35	-35	435		435		509		-73		284	2	344	-7	-3
		合 計	4,506	71	5,331	-1,005	10	-1,259		614		758	-199	-252	-252	1,539		1,539		1,811		-311		1,057	29	1,238	-170	13
		高速道(外数)	86	4	151	9	-3	31		13		28	10	22	22	11		11		19		3		7	2	9	-4	2

(21) 地方振興局別・状態別交通事故被害状況 (単位:件・人)

振興局 区分	道										路						形						交 差 点			カ ー プ ・ 屈 折		
	国		道		県		道		市 町 村 道		そ の 他		市 街 地		非 市 街 地		交 差 点		カ ー プ ・ 屈 折									
	件数	死者	傷者	件数	死者	傷者	件数	死者	傷者	件数	死者	傷者	件数	死者	傷者	件数	死者	傷者	件数	死者	傷者	件数	死者	傷者				
振興局	126	1	158	103	1	118	187	1	215	23	423	74	2	91	265	2	303	20	1	33								
福島市	62		80	55	1	63	91	1	101	20	224	36		40	132		149	4		5								
福島市	188	1	238	158	2	181	278	2	316	43	647	110	2	131	397	2	452	24	1	38								
伊達市	34	1	39	21	1	30	26	6	30	8	45	51	2	62	54	1	67	5		6								
二本松市	44	1	57	25	1	28	31	32	32	8	49	60	2	76	55	1	61	13		18								
桑折町	4		5	8		8	1	1	1	4	11	4		7	10		12	1		1								
国見町	4		5	3		5	1	1	1	2	8	1		1	4		5	5										
伊達市	17		19	1		1	6	6	6	1	15	10		12	8		8	8		10								
飯野町																												
飯野町	25	0	29	12	0	14	8	0	8	4	38	15	0	20	22	0	25	9	0	11								
飯野町	28	1	28	34	2	35	16	1	16	8	54	32	2	32	47	2	46	3		3								
本宮市	16	1	20	7	1	7	6	1	5	2	4	27	3	28	15	1	17											
大玉村	335	5	411	257	7	295	365	4	407	61	838	295	11	349	590	7	668	54	2	76								
郡山	83		107	167	1	203	394	2	477	31	745	60		73	413	2	491	19	1	22								
郡山	102	3	130	70	2	88	144	1	162	18	305	75	3	95	170	2	206	9	2	11								
郡山	185	3	237	237	3	291	538	3	639	49	874	135	3	168	583	4	697	28	3	33								
須賀川市	47	3	47	37		45	74	1	80	13	116	55	3	58	93	1	99	12	2	12								
鏡石町	9		12	2		2	13		16	1	12	13		16	13		18	3		3								
天栄村	1		1	4	1	4	5		6		12	10	1	11	5		7	4	1	3								
天栄村	10	0	13	6	1	6	18	0	22	1	12	23	1	27	18	0	25	7	1	6								
石川町	4		5	9		12	5		6	1	7	12		15	8		9	3		4								
玉川村	5		5	1		2	1		2	1	3	4		5	4		5	5		4								
平田村	2		3	2		2	1		1		5	5		6	2		3	2		2								
浅川町	2		1	1		1	2		3		3	3	1	2	2		2	1		1								
殿町	2		1	1		1	1		3		2	2		2	1		1	1		1								
古計	15	2	15	13	0	16	9	0	12	2	17	24	1	28	18	2	20	7	1	7								
田村市	24		30	12		12	11		13	3	21	31		38	22		25	8		10								
三春町	10		11	4		7	4		4	1	6	13		15	11		14	2		2								
小野町	6		6	3		3	2		3		8	8		8	5		5	2		2								
小野町	16	0	17	7	0	10	6	0	6	1	9	21	0	23	16	0	19	4	0	4								
郡計	297	8	359	312	4	380	656	4	772	69	1,241	289	8	342	750	7	885	66	7	72								
白河市	31	4	37	25	2	29	41	2	50	4	90	26	4	30	62	1	73	7	4	7								
西郷村	10		13	3	1	3	8		8	3	18	6	1	5	12		14	2	1	1								
泉崎村	7		10	7		10	3		3		8	11		15	7		8	3		4								
中島村				2		2	4	1	3	1	1	6	1	5	5	1	4	3										
吹矢町	11	1	14	14	1	13	8	1	8	1	25	9	1	11	18	2	16	3		3								
吹矢町	28	1	37	26	2	28	23	1	22	5	56	32	2	36	42	3	42	8	1	8								
棚倉町	21		25	4		4	9		16		17	22		28	16		24	5		8								
矢祭町	6	1	7	1		1	1		2	1	4	5	1	5	3		4	4										
白土村	4		5	4		6	1		1		7	4		5	4		5	5										
鯉川村	2	1	1	1		1	1		1		3	3	1	2	1		2	1		1								
鯉川村	33	2	38	10	0	12	11	0	19	1	21	34	2	40	24	0	34	7	1	9								
計	92	7	112	61	4	69	75	3	91	10	146	92	8	106	128	4	149	22	6	24								

(単位:件・人)

振興局	区分	曜												日						昼						夜																				
		日			月			火			水			木			金			土			日			月			火			水			木			金			土					
		件数	死者	傷者	件数	死者	傷者	件数	死者	傷者	件数	死者	傷者	件数	死者	傷者	件数	死者	傷者	件数	死者	傷者	件数	死者	傷者	件数	死者	傷者	件数	死者	傷者	件数	死者	傷者	件数	死者	傷者	件数	死者	傷者						
福岡県	市町村	福岡市	41	1	63	57	67	80	73	1	88	66	1	71	64	69	65	76	315	1	381	121	2	133																						
		福岡北署	24	29	33	33	41	37	31	36	1	44	30	1	34	36	44	35	43	164	192	60	2	72																						
		市計	65	1	92	90	108	105	0	117	104	1	124	96	2	105	100	113	100	479	573	181	4	205																						
		伊達市	7	1	7	13	1	14	17	14	17	11	11	14	2	17	19	21	16	63	77	24	2	30																						
		二本松市	10	13	13	16	18	17	20	15	15	14	15	14	2	17	19	21	16	85	100	22	2	25																						
		地方振興局	2	4	4	3	3	4	4	4	4	4	4	4	4	4	4	4	4	9	11	6	7	7																						
		伊達市	2	2	2	9	4	4	4	2	2	2	2	2	2	2	2	2	2	3	3	3	3	3	3	3	3	3	3	3	3	3	3	3	3	3	3	3	3	3	3	3	3	3		
		飯野町	4	0	6	16	0	16	7	0	8	6	0	6	2	0	2	8	0	8	0	42	15	0	16																					
		本宮市	13	13	10	2	8	11	1	11	14	14	14	16	17	14	14	14	8	10	56	2	56	30	2	31																				
		大玉村	5	5	4	1	6	4	5	2	3	3	4	4	4	4	4	5	3	4	26	2	29	3	1	3																				
市計	104	2	136	149	4	170	157	1	178	158	3	179	143	4	160	182	145	0	743	7	877	275	9	310																						
山形県	郡山市	郡山署	71	1	97	109	139	104	1	126	97	1	111	102	110	122	82	106	486	1	592	189	2	226																						
		山形北署	34	50	50	50	61	43	47	59	4	63	45	2	51	66	76	37	52	231	3	283	103	3	117																					
		市計	105	1	147	159	0	200	147	1	173	156	5	174	147	176	0	198	119	0	717	4	875	292	5	343																				
		須賀川市	17	2	20	23	27	24	24	29	22	32	23	2	22	30	35	25	25	125	2	135	46	2	50																					
		岩手町	3	4	4	5	5	3	4	4	4	4	4	6	6	3	5	2	3	15	19	10	12	12																						
		瀬田村	3	0	4	6	1	6	0	8	6	0	6	6	0	6	4	0	6	24	1	29	11	0	13																					
		郡計	3	0	4	6	1	6	0	8	6	0	6	6	0	6	4	0	6	24	1	29	11	0	13																					
		石川町	1	1	1	1	1	1	1	1	1	1	1	1	1	1	1	1	1	3	12	17	7	7	7																					
		玉川村	3	4	4	1	1	1	1	1	1	1	1	1	1	1	1	1	1	6	6	7	1	1	1																					
		平田村	1	1	1	1	1	1	1	1	1	1	1	1	1	1	1	1	1	2	4	5	1	1	1																					
浅川町	1	1	1	1	1	1	1	1	1	1	1	1	1	1	1	1	1	1	4	1	3	1	2																							
古殿町	5	0	6	1	0	1	8	1	8	5	0	6	9	0	11	7	0	8	26	1	32	13	1	13																						
田村市	3	5	6	6	6	11	15	7	7	7	7	9	9	6	11	6	7	8	39	47	11	12																								
三春町	5	7	7	5	5	3	3	4	4	4	4	2	2	2	2	2	3	4	14	18	5	5																								
小野町	5	0	7	5	0	5	3	0	3	4	0	4	0	4	6	0	7	3	0	24	0	28	6	0	6																					
郡計	138	3	189	200	1	245	199	2	231	207	5	229	198	4	222	229	0	261	955	8	1,146	379	8	437																						
山形県	白河市	白河市	8	10	8	2	9	13	14	22	1	27	19	2	23	14	15	17	3	76	6	96	25	2	24																					
		西郷村	7	9	9	7	7	1	7	5	6	4	4	4	4	1	1	1	1	17	1	20	7	7																						
		泉崎村	4	7	3	4	2	2	2	4	2	4	2	2	4	2	2	2	2	14	19	3	4	4																						
		中島村	2	2	2	1	1	1	1	3	1	2	1	1	1	1	1	2	2	7	1	6	1	1																						
		矢吹町	13	0	18	10	0	13	17	1	17	19	2	18	11	1	12	8	0	10	57	2	66	25	2	26																				
		市計	3	4	2	2	5	6	7	13	5	4	4	5	4	4	4	4	5	8	28	14	28	14	17																					
		東白川郡	1	1	1	2	2	1	3	1	3	1	1	1	1	2	1	2	2	2	7	1	6	2	5																					
		白川郡	3	4	4	3	3	5	1	1	2	2	1	1	2	1	1	1	1	1	7	10	2	2	2																					
		川村	7	0	9	4	0	4	9	0	12	11	2	17	9	0	9	6	0	7	36	2	45	19	0	25																				
		市計	28	0	37	22	2	26	39	1	43	52	5	62	39	3	44	28	0	32	169	10	207	69	4	75																				

(単位:件・人)

振興局	区分	曜												日						土						昼						夜																
		日		月		火		水		木		金		土		日		月		火		水		木		金		土		日		昼		夜														
		死者	傷者	死者	傷者	死者	傷者	死者	傷者	死者	傷者	死者	傷者	死者	傷者	死者	傷者	死者	傷者	死者	傷者	死者	傷者	死者	傷者	死者	傷者	死者	傷者	死者	傷者	死者	傷者															
		件数	件数	件数	件数	件数	件数	件数	件数	件数	件数	件数	件数	件数	件数	件数	件数	件数	件数	件数	件数	件数	件数	件数	件数	件数	件数	件数	件数	件数	件数	件数	件数	件数														
会津地方振興局	市町村	31	37	26	28	42	35	39	42	39	42	49	1	58	186	1	220	68	1	79	6	10	12	11	14	6	14	16	45	20	24	1	24															
	会津若松市																																															
	喜多方市																																															
	北塩原村	1	1	2	3	2	2	4	2	4	2	1	1	1	1	1	1	1	1	1	1	1	1	1	1	1	1	1	1	1	1	1	1	1														
	西会津町	2	5	2	3	2	2	3	2	3	2	2	2	2	2	2	2	2	2	2	2	2	2	2	2	2	2	2	2	2	2	2	2	2	2													
	耶麻郡	3	6	2	3	2	2	3	2	3	2	2	2	2	2	2	2	2	2	2	2	2	2	2	2	2	2	2	2	2	2	2	2	2	2													
	磐梯町	9	15	4	7	3	4	8	11	2	2	2	2	2	2	2	2	2	2	2	2	2	2	2	2	2	2	2	2	2	2	2	2	2	2													
	猪苗代町	15	27	8	13	3	4	12	0	18	2	2	6	0	9	42	2	69	11	1	12	2	2	2	2	2	2	2	2	2	2	2	2	2	2													
	計	2	1	5	6	5	7	9	8	9	7	7	9	4	4	30	1	35	8	1	8	4	4	4	4	4	4	4	4	4	4	4	4	4	4													
	会津坂下町	1	2	2	3	1	2	2	3	1	1	1	1	1	1	1	1	1	1	1	1	1	1	1	1	1	1	1	1	1	1	1	1	1	1	1												
湯川村	2	2	3	3	2	2	3	3	3	2	2	2	2	2	2	2	2	2	2	2	2	2	2	2	2	2	2	2	2	2	2	2	2	2	2													
河沼町	2	3	3	3	1	1	2	2	2	2	2	2	2	2	2	2	2	2	2	2	2	2	2	2	2	2	2	2	2	2	2	2	2	2	2													
柳津町	5	6	5	6	6	6	9	0	12	8	8	10	0	14	8	8	10	0	14	8	8	10	0	14	8	8	10	0	14	8	8	10	0	14	8													
計	3	1	2	5	3	3	6	6	6	6	6	1	1	1	4	5	5	1	1	1	1	1	1	1	1	1	1	1	1	1	1	1	1	1	1													
会津美里町	1	1	1	1	1	1	1	1	1	1	1	1	1	1	1	1	1	1	1	1	1	1	1	1	1	1	1	1	1	1	1	1	1	1	1													
三島町	4	2	5	5	4	4	6	0	6	7	1	6	2	2	5	0	24	8	1	7	7	7	7	7	7	7	7	7	7	7	7	7	7	7	7													
金山町	61	78	54	64	71	68	84	0	84	63	1	66	78	1	90	76	4	97	340	7	418	116	3	132	5	9	5	7	1	1	1	1	1	1	1	1												
計	5	7	1	1	1	3	3	3	3	6	1	6	1	1	1	1	1	1	1	1	1	1	1	1	1	1	1	1	1	1	1	1	1	1	1													
南下郷町	4	10	2	3	1	1	1	1	1	4	1	2	3	7	2	2	2	2	2	2	2	2	2	2	2	2	2	2	2	2	2	2	2	2	2	2												
只見町																																																
津波郡	9	19	8	11	2	2	4	0	7	7	0	8	4	8	3	0	4	4	4	4	4	4	4	4	4	4	4	4	4	4	4	4	4	4	4													
檜枝岐村	7	9	12	12	23	24	16	1	16	8	8	13	17	17	10	2	12	71	2	79	18	1	19	9	11	12	14	14	14	14	14	14	14	14	14	14												
計	9	11	12	14	14	15	1	20	16	16	16	18	23	23	9	10	10	70	2	82	23	1	26	2	3	3	3	3	3	3	3	3	3	3	3	3												
南相馬市	2	3	1	1	1	1	1	1	1	1	1	1	1	1	1	1	1	1	1	1	1	1	1	1	1	1	1	1	1	1	1	1	1	1	1													
広野町	5	5	1	1	1	1	1	1	1	1	1	1	1	1	1	1	1	1	1	1	1	1	1	1	1	1	1	1	1	1	1	1	1	1	1	1												
檜葉町	2	2	2	2	3	3	2	2	2	2	2	2	2	2	2	2	2	2	2	2	2	2	2	2	2	2	2	2	2	2	2	2	2	2	2	2												
富岡町	1	1	1	1	1	1	1	1	1	1	1	1	1	1	1	1	1	1	1	1	1	1	1	1	1	1	1	1	1	1	1	1	1	1	1	1												
川内村	2	4	1	1	2	2	2	2	2	2	2	2	2	2	2	2	2	2	2	2	2	2	2	2	2	2	2	2	2	2	2	2	2	2	2	2												
大熊町	1	1	1	1	1	1	1	1	1	1	1	1	1	1	1	1	1	1	1	1	1	1	1	1	1	1	1	1	1	1	1	1	1	1	1	1												
双葉郡	2	3	9	14	7	7	13	0	19	2	0	4	7	0	10	0	0	0	0	0	0	0	0	0	0	0	0	0	0	0	0	0	0	0	0	0												
浪江町	1	1	2	2	1	2	2	2	2	2	2	2	2	2	2	2	2	2	2	2	2	2	2	2	2	2	2	2	2	2	2	2	2	2	2	2												
葛尾村	3	3	0	3	0	3	0	3	0	3	0	3	0	3	0	3	0	3	0	3	0	3	0	3	0	3	0	3	0	3	0	3	0	3	0	3												
計	19	24	36	43	47	48	46	2	57	29	0	32	42	0	54	21	2	24	183	2	219	57	2	63	1	1	1	1	1	1	1	1	1	1	1	1												
新地町	59	75	110	131	120	1	143	121	1	139	141	2	160	129	3	144	99	1	118	594	3	699	185	6	211	36	45	40	43	1	58	31	35	45	45	51	42	49	192	1	220	87	107					
相馬郡	10	10	12	23	1	27	20	21	24	27	20	20	24	21	27	27	27	27	27	27	27	27	27	27	27	27	27	27	27	27	27	27	27	27	27	27	27	27	27	27	27							
計	105	132	173	201	183	2	222	176	1	201	203	2	230	195	3	222	148	1	180	885	5	1,038	298	6	350	464	9	615	642	9	760	683	6	795	711	16	819	682	14	762	3,308	39	3,960	1,198	32	1,371		
合	14	2	28	16	10	1	13	10	24	11	1	18	16	24	24	14	28	50	2	90	36	2	61	2	61	14	2	28	11	16	10	1	13	10	24	11	18	16	24	14	28	50	2	90	36	2	61	
高速道(外数)																																																

(単位:件・人)

振興局 区分	時												間											
	0 ~ 2		2 ~ 4		4 ~ 6		6 ~ 8		8 ~ 10		10 ~ 12		12 ~ 14		14 ~ 16		16 ~ 18		18 ~ 20		20 ~ 22		22 ~ 24	
	死者	傷者	死者	傷者	死者	傷者	死者	傷者	死者	傷者	死者	傷者	死者	傷者	死者	傷者	死者	傷者	死者	傷者	死者	傷者	死者	傷者
振興局	5	6	4	4	4	1	3	53	4	74	49	64	42	64	76	69	89	55	1	58	25	9	11	
市	4	5	4	4	4	1	4	4	18	42	37	26	21	18	21	41	48	25	1	30	10	14	6	
町	9	11	4	0	8	1	7	71	0	86	86	82	68	82	0	97	110	137	80	2	88	35	0	
村																								
署																								
北署																								
市計																								
伊達市																								
本松市																								
桑折町																								
国見町																								
渡川侯町																								
飯野町																								
飯町																								
計	0	0	0	1	0	1	4	0	5	2	0	2	7	0	12	5	0	5	7	0	7	14	0	
本宮市	4	4	2	1	2	1	8	1	9	14	1	13	12	4	4	14	10	1	9	1	10	5	3	
大玉村																								
計	13	0	15	9	2	8	14	2	12	114	0	135	145	2	170	138	0	170	95	0	107	135	4	
郡山署	12	14	8	1	9	6	6	62	73	112	130	74	82	79	105	110	134	95	1	115	25	30		
山北署	2	1	3	4	4	4	5	47	2	50	55	1	68	28	37	30	45	42	1	50	47	54		
市計	14	1	17	12	1	13	10	0	11	109	2	123	167	1	198	102	0	128	98	1	127	121	1	
須賀川市	2	2																						
磐石町																								
天栄村																								
計	0	0	0	0	0	0	0	0	0	0	0	0	0	0	0	0	0	0	0	0	0	0	0	
石川町																								
玉川村																								
平田村																								
浅川町																								
殿町																								
計	1	1	0	0	0	2	0	2	5	0	7	4	0	5	7	1	8	5	0	6	3	0	4	
田村市	1	1																						
三春町																								
小野町																								
郡計	0	0	0	0	0	0	0	0	0	0	0	0	0	0	0	0	0	0	0	0	0	0	0	
計	18	2	20	12	1	13	13	0	14	148	2	165	211	3	246	150	2	183	129	1	163	156	1	
白河市																								
西郷村																								
泉崎村																								
白河村																								
中島村																								
吹町																								
計	0	0	0	2	1	1	2	0	2	6	0	6	13	0	13	8	0	10	11	0	12	14	1	
册倉町																								
祭町																								
白河村																								
計	0	0	0	1	0	1	2	0	4	7	0	8	7	0	11	7	1	8	7	0	8	3	1	
計	0	0	0	4	1	3	5	0	7	35	2	44	36	0	43	27	1	37	20	0	22	34	5	
計	0	0	0	4	1	3	5	0	7	35	2	44	36	0	43	27	1	37	20	0	22	34	5	
計	0	0	0	4	1	3	5	0	7	35	2	44	36	0	43	27	1	37	20	0	22	34	5	
計	0	0	0	4	1	3	5	0	7	35	2	44	36	0	43	27	1	37	20	0	22	34	5	
計	0	0	0	4	1	3	5	0	7	35	2	44	36	0	43	27	1	37	20	0	22	34	5	
計	0	0	0	4	1	3	5	0	7	35	2	44	36	0	43	27	1	37	20	0	22	34	5	
計	0	0	0	4	1	3	5	0	7	35	2	44	36	0	43	27	1	37	20	0	22	34	5	
計	0	0	0	4	1	3	5	0	7	35	2	44	36	0	43	27	1	37	20	0	22	34	5	
計	0	0	0	4	1	3	5	0	7	35	2	44	36	0	43	27	1	37	20	0	22	34	5	
計	0	0	0	4	1	3	5	0	7	35	2	44	36	0	43	27	1	37	20	0	22	34	5	
計	0	0	0	4	1	3	5	0	7	35	2	44	36	0	43	27	1	37	20	0	22	34	5	
計	0	0	0	4	1	3	5	0	7	35	2	44	36	0	43	27	1	37	20	0	22	34	5	
計	0	0	0	4	1	3	5	0	7	35	2	44	36	0	43	27	1	37	20	0	22	34	5	
計	0	0	0	4	1	3	5	0	7	35	2	44	36	0	43	27	1	37	20	0	22	34	5	
計	0	0	0	4	1	3	5	0	7	35	2	44	36	0	43	27	1	37	20	0	22	34	5	
計	0	0	0	4	1	3	5	0	7	35	2	44	36	0	43	27	1	37	20	0	22	34	5	
計	0	0	0	4	1	3	5	0	7	35	2	44	36	0	43	27	1	37	20	0	22	34	5	
計	0	0	0	4	1	3	5	0	7	35	2	44	36	0	43	27	1	37	20	0	22	34	5	
計	0	0	0	4	1	3	5	0	7	35	2	44	36	0	43	27	1	37	20	0	22	34	5	
計	0	0	0	4	1	3	5	0	7	35	2	44	36	0	43	27	1	37	20	0	22	34	5	
計	0	0	0	4	1	3	5	0	7	35	2	44	36	0	43	27	1	37	20	0	22	34	5	
計	0	0	0	4	1	3	5	0	7	35	2	44	36	0	43	27	1	37	20	0	22	34	5	
計	0	0	0	4	1	3	5	0	7	35	2	44	36	0	43	27	1	37	20	0	22	34	5	
計	0	0	0	4	1	3	5	0	7	35	2	44	36	0	43	27	1	37	20	0	22	34	5	
計	0	0	0	4	1	3	5	0	7	35	2	44	36	0	43	27	1	37	20	0	22	34	5	
計	0	0	0	4	1	3	5	0	7	35	2	44	36	0	43	27	1	37	20	0	22	34	5	
計	0	0	0	4	1	3	5	0	7	35	2	44	36	0	43	27	1	37	20	0	22	34	5	
計	0	0	0	4	1	3	5	0	7	35	2	44	36	0	43	27	1	37	20	0	22	34	5	
計	0	0	0	4	1	3	5	0	7	35	2	44	36	0	43	27	1	37	20	0	22	34	5	
計	0	0	0	4	1	3	5	0	7	35	2	44	36	0	43	27	1	37	20	0	22	34	5	
計	0	0	0	4	1	3	5	0	7	35	2	44	36	0	43	27	1	37	20	0	22	34	5	
計	0	0	0	4	1	3	5	0	7	35	2	44	36	0	43	27	1	37	20	0	22	34	5	
計	0	0	0	4	1	3	5	0	7	35	2	44	36	0	43	27	1	37	20	0	22	34	5	
計	0	0	0	4	1	3	5	0	7	35	2	44	36	0	43	27	1	37	20	0	22	34	5	
計	0	0	0	4	1	3	5	0	7	35	2	44	36	0	43	27	1	37	20	0	22	34	5	
計	0	0	0	4	1	3	5	0	7	35	2	44	36	0	43	27	1	37	20	0	22	34	5	
計	0	0	0	4	1	3	5	0	7	35	2	44	36	0	43	27	1							

