

第3 県内の交通事故とその特徴

1 概況

(1) 令和3年中の交通事故

ア 交通事故の発生件数、死者数、傷者数

(ア) 発生件数 2,997件 (前年比 - 269件 - 8.2%)

(イ) 死者数 49人 (前年比 - 8人 - 14.0%)

(ウ) 傷者数 3,446人 (前年比 - 411人 - 10.7%)

イ 交通事故の概況

(ア) 発生件数は2,997件で前年より269件減少した。

(イ) 死者数は49人で前年より8人減少した。

(ウ) 傷者数は3,446人で前年より411人減少した。

(エ) 高齢死者は32人で全死者の65.3%を占め、前年比で9.2ポイント減少した。

(オ) 1日平均の発生件数は8.21件、死者数は0.13人であり、時間に換算すると

・ 人身事故発生件数は、約2時間55分に1件

・ 死者数は、約179時間に1人

となっている。

(2) 死亡事故の特徴

ア 死者数は、全国で多い方から20番目で、人口10万人当たりの死者数は全国平均が2.09人であるのに対し、本県は2.67人であり、全国平均を上回っている。

イ 死亡事故の主な発生状況は、次のとおりである。

(ア) 高齢者の死者数は32人(全死者数の65.3%)で前年と同数であった。

(イ) 高齢運転者による死者数は18人(全死者数の36.7%)で前年と同数であった。

(ウ) 夜間の交通事故による死者数は21人(全死者数の42.9%)で前年比11人減少した。

(エ) 悪質違反による死者数は17人(全死者数の34.7%)で前年比10人増加した。

(オ) 交差点の事故による死者数は15人(全死者数の30.6%)で前年比9人減少した。

(カ) カーブの事故による死者数は11人(全死者数の22.4%)で前年比1人減少した。

(キ) 四輪乗車中の死者数20人のうち、シートベルトの着用者は10人で、着用率は50.0%であった。

非着用の10人のうち8人は、シートベルトを着用していれば助かったと思われる。

2 交通事故の発生状況

(1) 月別発生状況

ア 発生件数が最も多かったのは12月の315件である。

次いで11月が304件、3月が265件と多い。

また、上半期の発生件数は、1,456件(48.6%)、下半期が1,541件(51.4%)で下半期の方がやや多くなっている。

1か月平均では、249.8件となっている。

イ 死者数は10月が7人で最も多く、4月が1人で最も少ない。

また、上半期の死者数は20人(40.8%)で前年比5人の減少、下半期が29人(59.2%)で前年比3人の減少となり、1か月平均で4.1人となっている。

(2) 警察署別発生状況

ア 発生件数は、郡山署（473件）、いわき中央署（444件）、福島署（421件）の順に多く、3署合計は1,338件で全事故発生件数の44.6%を占めている。

イ 死者数は、いわき中央署（7人）、郡山署（4人）、須賀川署（4人）、喜多方署（4人）、いわき東署（4人）が多く、5署合計は23人で全死者数の46.9%を占めている。

（3）市町村別発生状況（高速道は除く）

ア 発生件数は、いわき市（744件）、郡山市（620件）、福島市（530件）の順に多く、3市の合計は1,894件で、全事故発生件数の63.2%を占めている。

また、県内13市の合計は2,647件で、全事故発生件数の88.3%を占めている。

イ 死者数は、いわき市（13人）、郡山市（7人）、須賀川市（4人）の順に多い。

また、県内13市の死者数は36人で、全死者数の73.5%を占めている。

（4）道路別発生状況

ア 発生件数は、市町村道が1,187件（前年比－89件）で最も多く、全事故発生件数の39.6%を占め、次いで県道が792件（前年比－69件）で全事故発生件数の26.4%を占めている。

国道では、4号（230件）、49号（114件）、6号（108件）の順に多い。

イ 死者数が多いのは、市町村道の18人（前年比－2人）、県道の15人（前年比＋4人）で、合わせて全死者数の67.3%を占め、次いで、国道が12人（－8人）の順で多い。

なお、国道では主要国道が6人（前年比－2人）、三桁国道が6人（前年比－6人）となっている。

（5）道路形状別発生状況

ア 交差点及び交差点付近での事故が多い。

（ア）交差点事故 1,255件（前年比－103件） 全事故発生件数の41.9%

（イ）交差点付近の事故 398件（前年比－120件） 全事故発生件数の13.3%

（ウ）交差点の事故を大、中、小規模交差点に区分すると、中規模交差点（道路幅員5.5m以上13m未満）が759件（前年比－59件）で、交差点事故の60.5%を占めている。

（エ）交差点及び交差点付近を含めた発生件数は、全事故発生件数の55.2%を占めている。

イ 死者数は、交差点が14人（前年比－1人）、交差点付近が1人（前年比－8人）で、合計15人となり、全死者数の30.6%を占めている。

（6）道路線形別発生状況

直線道路での事故は、2,657件（前年比－248件）で全事故発生件数の88.7%、死者数は37人（前年比－6人）で全死者数の75.5%を占めている。

一方、カーブでの事故は126件（前年比－21件）で全事故発生件数の4.2%であるが、死者数は11人（前年比－1人）で全死者数の22.4%となっている。

（7）時間別発生状況

朝夕の通勤、通学時間帯の発生が多い。

ア 発生件数が多い時間帯は、

○ 7:00～8:00 336件（前年比＋50件） 全事故発生件数の11.2%

○ 17:00～18:00 294件（前年比－58件） 全事故発生件数の9.8%

○ 8:00～9:00 237件（前年比－3件） 全事故発生件数の7.9%

となっている。

イ 死者数が多い時間帯は、

○ 17:00～18:00 10人（前年比＋2人） 全死者数の20.4%

- 11:00~12:00 5人 (前年比 + 2人) 全死者数の 10.2%
 - 20:00~21:00 5人 (前年比 + 2人) 全死者数の 10.2%
- となっている。

(8) 昼夜別発生状況

発生件数は昼間に多いが、夜間は発生件数に対して死者数の割合が高い。

ア 昼

- (ア) 発生件数 2,234件 (前年比 - 158件) 全事故発生件数の74.5%
- (イ) 死者数 28人 (前年比 + 3人) 全死者数の57.1%

イ 夜

- (ア) 発生件数 763件 (前年比 - 111件) 全事故発生件数の25.5%
- (イ) 死者数 21人 (前年比 - 11人) 全死者数の42.9%

ウ 薄暮(昼夜の内数)

- (ア) 発生件数 446件 (前年比 - 78件) 全事故発生件数の14.9%
- (イ) 死者数 10人 (前年比 - 2人) 全死者数の20.4%

(9) 車種別発生状況(第1当事者)

普通乗用車の事故が多く、主なものは、

ア 普通乗用車

- (ア) 発生件数 1,493件 (前年比 - 84件) 全事故発生件数の49.8%
- (イ) 死者数 16人 (前年比 + 3人) 全死者数の32.7%

イ 軽四輪乗用車(ミニカーを含む)

- (ア) 発生件数 948件 (前年比 - 88件) 全事故発生件数の31.6%
- (イ) 死者数 13人 (前年比 - 7人) 全死者数の26.5%

ウ 軽四輪貨物車

- (ア) 発生件数 228件 (前年比 - 23件) 全事故発生件数の7.6%
- (イ) 死者数 5人 (前年比 - 3人) 全死者数の10.2%

エ 普通貨物車

- (ア) 発生件数 130件 (前年比 - 25件) 全事故発生件数の4.3%
- (イ) 死者数 1人 (前年比 - 3人) 全死者数の2.0%

となっている。

(10) 年齢別発生状況(第1当事者)

第1当事者(歩行者・自転車を含む)の年齢別では、

ア 16歳未満

- (ア) 発生件数 0件 (前年比 - 6件) 全事故発生件数の0.0%
- (イ) 死者数 0人 (前年比 ± 0人) 全死者数の0.0%

イ 16歳~24歳

- (ア) 発生件数 383件 (前年比 - 11件) 全事故発生件数の12.8%
- (イ) 死者数 7人 (前年比 + 3人) 全死者数の14.3%

ウ 25歳~29歳

- (ア) 発生件数 247件 (前年比 - 12件) 全事故発生件数の8.2%
- (イ) 死者数 0人 (前年比 - 1人) 全死者数の0.0%

エ 30歳代

(ア) 発生件数	407件	(前年比 - 81件)	全事故発生件数の13.6%
(イ) 死者数	4人	(前年比 - 1人)	全死者数の8.2%
オ 40歳代			
(ア) 発生件数	467件	(前年比 - 39件)	全事故発生件数の15.6%
(イ) 死者数	9人	(前年比 - 4人)	全死者数の18.4%
カ 50歳代			
(ア) 発生件数	453件	(前年比 - 34件)	全事故発生件数の15.1%
(イ) 死者数	8人	(前年比 - 5人)	全死者数の16.3%
キ 60歳~64歳			
(ア) 発生件数	215件	(前年比 - 54件)	全事故発生件数の7.2%
(イ) 死者数	2人	(前年比 - 1人)	全死者数の4.1%
ク 65歳~74歳			
(ア) 発生件数	503件	(前年比 - 6件)	全事故発生件数の16.8%
(イ) 死者数	9人	(前年比 + 1人)	全死者数の18.4%
ケ 75歳以上			
(ア) 発生件数	305件	(前年比 - 29件)	全事故発生件数の10.2%
(イ) 死者数	10人	(前年比 ± 0人)	全死者数の20.4%

となっている。(他 不明17件 (前年比+3))

(11) 事故類型別発生状況

発生件数では車両相互の事故が多い。

ア 車両相互

(ア) 発生件数	2,609件	(前年比 - 168件)	全事故発生件数87.1%
(イ) 死者数	14人	(前年比 - 5人)	全死者数の28.6%

(ウ) 主な事故類型

○ 追突

発生件数	1,041件	(前年比 - 136件)	全事故発生件数の34.7%
死者数	1人	(前年比 ± 0人)	全死者数の2.0%

○ 出会い頭

発生件数	838件	(前年比 - 34件)	全事故発生件数の28.0%
死者数	7人	(前年比 + 3人)	全死者数の14.3%

○ 右折時

発生件数	262件	(前年比 + 9件)	全事故発生件数の8.7%
死者数	1人	(前年比 - 2人)	全死者数の2.0%

○ 転回・後退時

発生件数	156件	(前年比 + 6件)	全事故発生件数の5.2%
死者数	0人	(前年比 ± 0人)	全死者数の0.0%

○ 正面衝突

発生件数	97件	(前年比 + 7件)	全事故発生件数の3.2%
死者数	4人	(前年比 - 4人)	全死者数の8.2%

イ 人対車両

(ア) 発生件数	331件	(前年比 - 102件)	全事故発生件数の11.0%
----------	------	--------------	---------------

(イ) 死者数 18人 (前年比 - 1人) 全死者数の36.7%

(ウ) 主な事故類型

○ 横断中

発生件数 187件 (前年比 - 76件) 全事故発生件数の6.2%

死者数 13人 (前年比 + 1人) 全死者数の26.5%

○ 通行中(対面・背面)

発生件数 57件 (前年比 - 10件) 全事故発生件数の1.9%

死者数 2人 (前年比 - 1人) 全死者数の4.1%

ウ 車両単独

(ア) 発生件数 56件 (前年比 ± 0件) 全事故発生件数の1.9%

(イ) 死者数 16人 (前年比 - 3人) 全死者数の32.7%

(ウ) 主な事故類型

○ 工作物衝突

発生件数 31件 (前年比 ± 0件) 全事故発生件数の1.0%

死者数 12人 (前年比 + 2人) 全死者数の24.5%

(12) 違反別発生状況

ア 発生件数が最も多いのは、安全運転義務違反の2,031件(前年比-115件)で全事故発生件数の67.8%を占め、うち前方不注意が642件(前年比-144件)で、安全運転義務違反全体の31.6%を占めている。

悪質違反は601件(前年比-56件)で全事故発生件数の20.1%を占め、一時不停止が235件(前年比+12件)で悪質違反の39.1%、信号無視が182件(前年比+1件)で悪質違反の30.3%、歩行者妨害等が148件(前年比-67件)で悪質交通違反の24.6%を占めている。

その他の違反では、優先通行妨害等156件(前年比-63件)、交差点安全進行義務違反122件(前年比-18件)、徐行違反25件(前年比+6件)が多い。

イ 悪質違反による死者数は、17人(前年比+10人)と増加した。

このうち歩行者妨害等による死者数は、6人(前年比+4人)で悪質違反全体の35.3%を占めている。

安全運転義務違反による死者数は、22人(前年比-13人)で全死者数の44.9%を占め、このうち前方不注意による死者数は、13人(前年比-4人)で安全運転義務違反による死者数の59.1%を占めている。

(13) 状態別死傷者の状況

死者数、傷者数ともに四輪車乗車中が最も多い。

ア 四輪車

※ () は同乗者数で内数

(ア) 死者数 20人 (3人) 前年比 - 4人 (- 1人) 全死者数の40.8%

(イ) 傷者数 2,679人 (416人) 前年比 - 285人 (- 166人) 全傷者数の77.7%

イ 自 二

(ア) 死者数 3人 (0人) 前年比 - 4人 (± 0人) 全死者数の6.1%

(イ) 傷者数 71人 (1人) 前年比 + 10人 (± 0人) 全傷者数の2.1%

ウ 原 付

(ア) 死者数 2人 (0人) 前年比 ± 0人 (± 0人) 全死者数の4.1%

(イ) 傷者数 45人 (0人) 前年比 + 4人 (± 0人) 全傷者数の1.3%

エ 自転車

(ア) 死者数	4人 (0人)	前年比	± 0人 (± 0人)	全死者数の8.2%
(イ) 傷者数	308人 (2人)	前年比	- 41人 (+ 2人)	全傷者数の8.9%

オ 歩行者

(ア) 死者数	20人	前年比	± 0人	全死者数の40.8%
(イ) 傷者数	323人	前年比	-111人	全傷者数の9.4%

カ その他

(ア) 死者数	0人	前年比	- 1人	全死者数の0.0%
(イ) 傷者数	20人	前年比	+ 12人	全傷者数の0.6%

(14) シートベルト着用状況

ア 死傷者のシートベルト着用状況は、傷害の程度が重くなるほど着用率が低く、死亡者の着用率は50.0%である。

(ア) 死者数	20人中着用者	10人 (着用率	50.0%、前年比-4.2ポイント)
(イ) 重傷者数	165人中着用者	144人 (着用率	87.3%、前年比+5.5ポイント)
(ウ) 軽傷者数	2,514人中着用者	2,428人 (着用率	96.6%、前年比+0.5ポイント)

イ 座席別にみた着用状況は次のとおりである。

(ア) 運転席

○ 死者数	17人中着用者	9人 (着用率	52.9%、前年比+ 2.9ポイント)
○ 傷者数	2,263人中着用者	2,209人 (着用率	97.6%、前年比- 0.5ポイント)

(イ) 助手席

○ 死者数	1人中着用者	1人 (着用率	100.0%、前年比+33.3ポイント)
○ 傷者数	262人中着用者	253人 (着用率	96.6%、前年比+ 0.7ポイント)

(ウ) 後部座席

○ 死者数	2人中着用者	0人 (着用率	0.0%、前年比-100.0ポイント)
○ 傷者数	154人中着用者	110人 (着用率	71.4%、前年比- 6.3ポイント)

3 特定事故の発生状況

(1) 歩行者の交通事故

ア 概況

死傷者数は、

死者数	20人	(前年比	± 0人)	全死者数の40.8%
傷者数	323人	(前年比	-111人)	全傷者数の 9.4%

で、死者数は前年と同数、傷者数は前年より減少した。

イ 特徴

(ア) 年齢別

- 死者は高齢者が17人(前年比+4人)で、歩行者の事故死者数の85.0%を占めている。
- 80歳以上死者数が13人と多く、高齢歩行者の事故死者数の76.5%を占めている。
- 傷者数は高齢者が110人(前年比-61人)で、歩行者の事故傷者数の34.1%を占めている。

(イ) 違反別

- 死者8人(前年比-2人)に違反が認められ、歩行者の事故死者数の40.0%を占めている。横断歩道外横断が3人(前年比+1人)で、歩行中の違反あり死者数の37.5%を占めている。
- 傷者80人(前年比-10人)に違反が認められ、歩行者の事故傷者数の24.8%を占めている。

うち横断時の違反が28人（前年比－6人）、飛び出しが22人（前年比＋9人）と多い。

（2）自転車の交通事故

ア 概況

死傷者数は、

死者数	4人	（前年比 + 1人）	全死者数の 8.2%
-----	----	------------	------------

傷者数	308人	（前年比 - 41人）	全傷者数の 8.9%
-----	------	-------------	------------

で、前年より死者数は増加したが、傷者数は減少した。

イ 特徴

（ア）年齢別

○ 死者数4人の内訳は、2人が高齢者であり、40歳代と50歳代が1人であった。

○ 傷者数は、高校生が81人（前年比－9人）で自転車の事故傷者数の26.3%を占め、次いで高齢者が63人（前年比－13人）であり、特に、高校生については、登下校の傷者数が68人（前年比－6人）と多く、高校生の傷者数の84.0%を占めている。

（イ）道路形状別

交差点及び交差点付近での事故が多く、

○ 死者数は、2人（前年比－1人）で、自転車の事故の死者数全体の50.0%

○ 傷者数は、229人（前年比－36人）で、自転車の事故の傷者数全体の74.4%を占めている。

（ウ）違反別

○ 死者数3人（前年比±0人）に違反が認められ、内訳は信号無視、一時不停止、その他がそれぞれ1人となっている。

○ 傷者数126人（前年比－22人）に違反が認められ、自転車の事故の傷者数全体の40.9%を占めており、うち交差点安全進行義務違反が47人（前年比－6人）で自転車事故の傷者数全体の15.3%となっている。

（3）子供の交通事故（中学生以下）

ア 概況

死傷者数は

死者数	0人	（前年比 ±0人）	全死者数の0.0%
-----	----	-----------	-----------

傷者数	136人	（前年比 -29人）	全傷者数の3.9%
-----	------	------------	-----------

で、死者はなく、傷者数は減少した。

イ 特徴

（ア）年齢別

○ 傷者数は、小学生が最も多く73人（前年比－7人）、次いで中学生36人、幼児27人となっている。

（イ）状態別

○ 傷者数は、四輪車同乗中72人（前年比－29人）、自転車乗用中25人、歩行者37人となっている。

（4）高校生の交通事故

ア 高校生が起こした事故（第1当事者）

事故の概況は、

発生件数	9件	（前年比 + 3件）	全事故発生件数の0.3%
------	----	------------	--------------

死者数	1人	(前年比 +1人)	全死者数の2.0%
傷者数	9人	(前年比 +1人)	全傷者数の0.3%

で、発生件数、死者数、傷者数ともに減少した。

車種別でみると、自転車乗用中4件(前年比±0件)と四輪乗用中4件(前年比+2件)でそれぞれ高校生の事故の44.4%を占め、その他は、二輪車乗用中が1件となっている。

イ 高校生の死傷者数

(ア) 概況

高校生の死傷者数は

死者数	0人	(前年比 ±0人)	全死者数の0.0%
傷者数	122人	(前年比 -16人)	全傷者数の3.5%

で、死者数は前年と同数、傷者数は減少した。

(イ) 特徴

○ 状態別

傷者数は、自転車乗用中が81人(前年比-9人)、四輪車同乗中24人、歩行者12人、二輪車運転中が4人、その他が1人となっている。

○ 通行目的別

傷者数は、登下校84人(前年比-2人)が最も多く、次いで買い物が14人となっている。

(5) 青年運転者の交通事故(25歳未満)

ア 概要

青年運転者の交通事故は、

発生件数	379件	(前年比 -11件)	全事故発生件数の12.6%
死者数	6人	(前年比 +2人)	全死者数の12.2%
傷者数	451人	(前年比 -17人)	全傷者数の13.1%

で、前年より発生件数、傷者数は減少したものの、死者数は増加した。

イ 特徴

(ア) 違反別

安全運転義務違反が291件(前年比+16件)で、青年運転者の事故の76.8%を占め、悪質違反による事故が52件(前年比-14件)で、青年運転者の事故の13.7%を占めている。

(イ) 車種別

普通乗用車が171件(前年比-22件)で最も多く、青年運転者の事故の45.1%を占め、次いで軽四輪乗用車169件、普通貨物車12件の順となっている。

(ウ) 死者数の違反別

死者数でみると、最高速度違反による死者数が3人(前年比+3人)となっており、青年運転者の事故による死者数の50.0%を占めている。

(6) 高齢者の交通事故(65歳以上)

ア 高齢運転者の事故(第1当事者)

事故の概況は、

発生件数	806件	(前年比 -31件)	全事故発生件数の26.9%
死者数	18人	(前年比 ±0人)	全死者数の36.7%
傷者数	926人	(前年比 -77人)	全傷者数の26.9%

で、死者数は前年と同数だが、発生件数、傷者数は減少した。

(ア) 車種別

普通乗用車が362件（前年比+6件）で高齢運転者の事故の44.9%を占め、次いで軽四輪乗
用車264件、軽四輪貨物車132件の順となっている。

(イ) 時間別

件数は10～12時が154件（前年比-9件）と多く、高齢運転者の事故の19.1%を占め、次い
で8～10時の135件の順となっている。

一方、死者数は10～12時が4人（前年比±0）、12～14時が4人（前年比±0人）で、それ
ぞれ高齢運転者の事故による死者数22.2%を占め、次いで6～8時、16～18時、18～20時が2
人となっている。

イ 高齢者の死傷者数

死傷者数は、

死者数	32人	（前年比 ± 0人）	全死者数の 65.3%
傷者数	537人	（前年比 -157人）	全傷者数の 15.6%

で、死者数は前年と同数だが、傷者数は減少した。

状態別では、

○ 死者数は歩行中が17人（前年比+4人）と多く、高齢者の死者数の53.1%を占め、次いで
四輪車運転中が11人、自転車乗用中2人、四輪車同乗中が1人、原付運転中1人

○ 傷者数は四輪車運転中が280人（前年比-48人）で高齢者の傷者数の52.1%を占め、次い
で歩行者110人、四輪車同乗中67人、自転車乗用中63人、原付運転中15人、二輪車運転1人
その他1人

となっている。

(7) 初心運転者の交通事故（事故車種免許取得後1年未満）

ア 概況

事故の概況は、

発生件数	93件	（前年比 - 17件）	全事故発生件数の3.1%
死者数	3人	（前年比 + 1人）	全死者数の6.1%
傷者数	114人	（前年比 - 25人）	全傷者数の3.3%

で、前年より発生件数、傷者数は減少したが、死者数は増加した。

イ 特徴

(ア) 車種別

普通乗用車が45件（前年比-13件）で初心運転者の事故の48.4%を占め、次いで軽四輪乗
用車の39件となっている。

(イ) 年齢別

20歳未満が54件（前年比-29件）と最も多く、初心運転者事故の58.1%を占め、次いで
20歳代の27件、40歳代の6件の順となっている。

(ウ) 違反別

○ 前方不注意が22件（前年比-11件）で、初心運転者の事故の23.7%を占め、次いで動静
不注視の21件、安全不確認の14件の順となっている。

○ 悪質違反は18件（前年比+6件）で、初心運転者の事故の19.4%を占め、うち信号無視
が12件で悪質違反の66.7%、次いで一時不停止違反が5件の順となっている。

(エ) 事故類型別

追突が40件（前年比－18件）で、初心運転者の事故の43.0%を占め、次いで出会い頭が19件の順となっている。

(8) 夜間の交通事故

ア 概況

事故の概況は、

発生件数	763件	（前年比 －111件）	全事故発生件数の25.5%
死者数	21人	（前年比 －11人）	全死者数の42.9%
傷者数	854人	（前年比 －160人）	全傷者数の24.8%

で、前年より発生件数、死者数、傷者数すべて減少した。

イ 特徴

(ア) 違反別

- 悪質違反による事故が160件（前年比－27件）で夜間の事故の21.0%を占めている。
- 悪質違反による死者数は8人（前年比＋5人）で、最高速度違反が3人、信号無視違反、歩行者妨害等違反が各2人、通区・追越違反が1人となっている。

(イ) 路線別

- 市町村道での発生が270件（前年比－54件）で、夜間の事故の件数の35.4%を占め、次いで県道203件、主要国道174件の順となっている。
- 死者数は、市町村道が6人（前年比－5人）と最も多く、夜間の事故死者数の28.6%を占め、次いで県道が5人、主要国道、三桁国道がそれぞれ4人となっている。

(ウ) 死者数の年齢別

65歳以上の高齢者が11人（前年比－4人）で夜間の事故死者数の52.4%を占め、特に歩行者が6人で夜間の高齢者の死者数の54.5%を占めている。

(9) 週末の交通事故（土曜日及び日曜日）

ア 概況

事故の概況は、

発生件数	671件	（前年比 －62件）	全事故発生件数の22.4%
死者数	12人	（前年比 －5人）	全死者数の24.5%
傷者数	808人	（前年比 －129人）	全傷者数の23.4%

で、前年より発生件数、死者数、傷者数すべて減少した。

イ 特徴

(ア) 違反別

- 悪質違反による事故が131件（前年比－27件）で週末の事故の19.5%を占めている。
- 悪質違反による死者数は7人（前年比＋7人）で週末の事故の58.3%を占めている。

(イ) 路線別

- 市町村道での発生が264件（前年比－18件）で、週末の事故の39.3%を占め、次いで三桁国道169件、県道162件、主要国道111件となっている。
- 死者数は、県道が5人（前年比＋2人）と最も多く、週末の事故死者数の41.7%を占め、次いで市町村道が4人、主要国道、三桁国道が各2人となっている。

(10) 飲酒運転による交通事故

ア 概況

事故の概況は、

発生件数	41件[1]	(前年比 -14件 [2])	全事故発生件数の1.4%
死者数	2人[0]	(前年比 -3人 [0])	全死者数の4.1%
傷者数	50人[1]	(前年比 -11人 [2])	全傷者数の1.5%

※ []は、酒酔い運転の事故で内数
で、前年より発生件数、死者数、傷者数すべて減少した。

イ 特徴

(ア) 時間別

件数は18～20時が7件（前年比+4件）と多く、飲酒運転の事故の17.1%を占め、次いで4～6時の6件の順となっている。

死者数は、4～6時に1人（前年比+1人）、10～12時に1人（前年比+1人）となっている。

(イ) 年齢別

50歳代が9件（前年比+1件）で、飲酒運転の事故の22.0%を占め、次いで60歳代が8件、30歳代が6件となっている。

(11) 無免許運転による交通事故

ア 概況

事故の概況は、

発生件数	19件	(前年比 -7件)	全事故発生件数の0.6%
死者数	0人	(前年比 -2人)	全死者数の0.0%
傷者数	26人	(前年比 -6人)	全傷者数の0.8%

で、前年より発生件数、死者数、傷者数すべて減少した。

イ 特徴

(ア) 違反別

安全運転義務違反が12件（前年比-5件）で、無免許運転による事故の63.2%を占めている。

(イ) 年齢別

40歳代が6件（前年比+3件）で、無免許運転の事故の31.6%を占めている。

(12) 交差点の交通事故

ア 概況

事故の概況は、

発生件数	1,653件	(前年比 -223件)	全事故発生件数の55.2%
死者数	15人	(前年比 -9人)	全死者数の30.6%
傷者数	1,867人	(前年比 -331人)	全傷者数の54.2%

で、前年より発生件数、死者数、傷者数すべて減少した（交差点付近の事故も含む）。

イ 特徴

(ア) 違反別

○ 安全運転義務違反による事故が776件（前年比-69件）で、交差点の事故の46.9%を占めている。

○ 死者数では、悪質違反による死者が9人（前年比+5人）で、交差点の事故死者数の60.0%を占めている。

(イ) 交差点形状

○ 中交差点（幅員5.5メートル以上13メートル未満）が759件（前年比-59件）で、交差点

付近を含まない交差点事故の60.5%と最も多く、次いで小交差点（幅員5.5メートル未満）の264件（前年比－37件）、大交差点（幅員13メートル以上）の232件（前年比－7件）となっている。

- 死者数は、中交差点が8人（前年比±0人）、小交差点が3人（前年比－1人）、大交差点が3人（前年比±0人）であった。
- 交差点付近では、発生が398件（前年比－120件）、死者数が1人（前年比－8人）であった。

(13) カーブ・屈折の交通事故

ア 概況

事故の概況は、

発生件数	126件	（前年比 － 21件）	全事故発生件数の4.2%
死者数	11人	（前年比 － 1人）	全死者数の22.4%
傷者数	150人	（前年比 － 25人）	全傷者数の4.4%

で、前年より発生件数、死者数、傷者数すべて減少した。

イ 特徴

(ア) 違反別

- 安全運転義務違反による事故が95件（前年比－11件）で、カーブ・屈折の事故の75.4%を占めている。
- 死者数では、悪質違反（前年比＋3人）、安全運転義務違反（前年比－1人）による死者が各5人と最も多く、それぞれカーブ・屈折の事故死者数の45.5%を占めている。

(イ) 事故類型別

- 車両相互のうち正面衝突が37件（前年比－4件）で、カーブ・屈折の事故の29.4%を占め、次いで追突の25件の順となっている。
- 単独事故による死者数は9人（前年比＋5人）で、カーブ・屈折の事故死者数の81.8%を占めている。

(14) 二輪車の交通事故

ア 二輪運転者の事故（第1当事者）

事故の概況は、

発生件数	17件	（前年比 － 4件）	全事故発生件数の0.6%
死者数	4人	（前年比 ＋ 1人）	全死者数の8.2%
傷者数	15人	（前年比 － 6人）	全傷者数の0.4%

で、前年より発生件数、傷者数は減少したが、死者数は増加した。

(ア) 車種別

- 原付が8件（前年比－4件）で、二輪車の事故の47.1%を占め最も多く、次いで小型二輪、軽二輪が各4件となっている。
- 死者数の内訳は、原付が2人（前年比＋1人）、小型二輪、軽二輪が各1人となっている。

(イ) 違反別

- 安全運転義務違反による事故が9件（前年比－6件）で、二輪車の事故の52.9%を占めている。
- 死者数でも、安全運転義務違反による死者数が2人（前年比±0人）と最も多く、二輪車の事故による死者数の50.0%を占めている。

イ 二輪乗車中の死傷者

死傷者は、

死者数	5人	(前年比 - 4人)	全死者数の 10.2%
傷者数	116人	(前年比 + 14人)	全傷者数の 3.4%

で、前年より死者数は減少したが、傷者数は増加した。

(ア) 車種別

- 死者数の内訳は、小型二輪（前年比-3人）と原付（前年比±0人）が各2人、軽二輪が1人（前年比+1人）となっている。
- 傷者数は原付が45人（前年比+4人）で、二輪車乗車中の傷者数の38.8%と最も多く、次いで小型二輪の39人、軽二輪の18人の順となっている。

(イ) 年齢別

- 死者数は40歳代が2人（前年比±0人）で、二輪車乗車中の死者数の40.0%と最も多く、次いで20歳代、50歳代、70歳代が1人となっている。
- 傷者数は40歳代が24人（前年比+4人）で、二輪車乗車中の傷者数の20.7%と最も多く、次いで50歳代の23人、20歳代の20人の順となっている。

(15) タクシーの交通事故（第1当事者の事故）

ア 概況

事故の概況は、

発生件数	26件	(前年比 - 2件)	全事故発生件数の0.9%
死者数	0人	(前年比 ±0人)	全死者数の0.0%
傷者数	31人	(前年比 - 1人)	全傷者数の0.9%

で、前年に続いて死者はなく、発生件数、傷者数は減少した。

イ 特徴

(ア) 違反別

- 安全運転義務違反が17件（前年比-4件）で、タクシーの事故の65.4%を占めている。
- 悪質違反は7件（前年比+3件）となっている。

(イ) 年齢別

60歳代が15件（前年比-1件）で、タクシーの事故の57.7%を占めている。

(16) バスの交通事故（第1当事者の事故）

ア 概況

事故の概況は、

発生件数	2件	(前年比 - 5件)	全事故発生件数の 0.1%
死者数	0人	(前年比 ±0人)	全死者数の0.0%
傷者数	2人	(前年比 - 5人)	全傷者数の0.1%

で、前年に続いて死者はなく、発生件数、傷者数は減少した。

イ 特徴

(ア) 違反別

安全運転義務違反が1件（前年比-5件）、優先通行妨害が1件（前年比+1件）で、それぞれバスの事故の50.0%を占めている。

(イ) 事故類型別

出会い頭、右折時がそれぞれ1件（前年比各+0件）でそれぞれバス事故の50.0%を占める。

(17) ダンプカーの交通事故（第1当事者の事故）

ア 概況

事故の概況は、

発生件数	16件	（前年比 -15件）	全事故発生件数の0.5%
死者数	0人	（前年比 ±0人）	全死者数の0.0%
傷者数	19人	（前年比 -18人）	全傷者数の0.6%

で、前年に続き死者はなく、発生件数、傷者数は減少した。

イ 特徴

（ア）違反別

- 安全運転義務違反が10件（前年比-13件）で最も多く、ダンプカーの事故の62.5%を占めており、うち安全不確認が4件、前方不注視が3件となっている。
- 悪質違反は3件（前年比±0件）で、信号無視、歩行者妨害等、一時不停止がそれぞれ1件となっている。

（イ）事故類型別

追突が5件（前年比-10件）で、ダンプカーの事故の31.3%を占め、次いで右折時が3件となっている。

(18) 貨物車（トラック）の交通事故（第1当事者の事故）

ア 概況

発生件数	503件	（前年比 -77件）	全事故発生件数の16.8%
死者数	11人	（前年比 -8人）	全死者数の22.4%
傷者数	585人	（前年比 -117人）	全傷者数の17.0%

で、前年より発生件数、死者数、傷者数すべて減少した。

イ 特徴

（ア）違反別

- 安全運転義務違反が365件（前年比-52件）で最も多く、貨物車の事故の72.6%を占めている。
- 悪質違反は83件（前年比+1件）で、うち一時不停止が32件で最も多く、次いで歩行者妨害等21件、信号無視20件の順となっている。
- 死者数は、安全運転義務違反7人、悪質違反、優先通行妨害等、交差点安全進行が各1人となっている。
- 悪質違反による死者数は歩行者妨害等が1人となっている。

（イ）事故類型別

- 追突が199件（前年比-43件）で貨物車の事故の39.6%と最も多く、次いで出会い頭の102件、人対車両が46件、右折時の35件の順となっている。
- 死者数が最も多いのは、人対車両6人（前年比+1人）で、次いで車両単独3人（前年比-2人）、車両相互2人（前年比-7人）となっている。

(19) 安全運転管理者選任事業所の交通事故（第1当事者の事故）

ア 概況

事故の概況は、

発生件数	582件	（前年比 +7件）	全事故発生件数の19.4%
死者数	9人	（前年比 +2人）	全死者数の18.4%

傷者数 660人 (前年比 - 6人) 全傷者数の19.2%

で、前年より傷者数は減少したが、発生件数、死者数は減少した。

イ 特徴

(ア) 時間別

- 16～18時が107件（前年比－27件）で、安全運転管理者選任事業所の事故の18.4%を占め、次いで6～8時が98件と多い。
- 死者数は、17時台が4人、9時台が2人、8時台・11時台・16時台が各1人となっている。

(イ) 通行目的別

通行目的別では、

- 業務中 135件 (前年比 + 8件) 安全運転管理者選任事業所の事故の 23.2%
 - 通勤中 215件 (前年比 - 10件) 安全運転管理者選任事業所の事故の 36.9%
- となっており、死者数は業務中が4人（前年比+3人）、私用中が4人（前年比+1人）で、通勤中が1人（前年比－2人）となっている。

(20) 県外運転者の交通事故（第1当事者の事故）

ア 概況

事故概況は、

発生件数	175件	(前年比 - 18件)	全事故発生件数の5.8%
死者数	6人	(前年比 - 4人)	全死者数の12.2%
傷者数	199人	(前年比 - 36人)	全傷者数の5.8%

で、前年より発生件数、死者数、傷者数すべて減少した。

イ 特徴

(ア) 月別

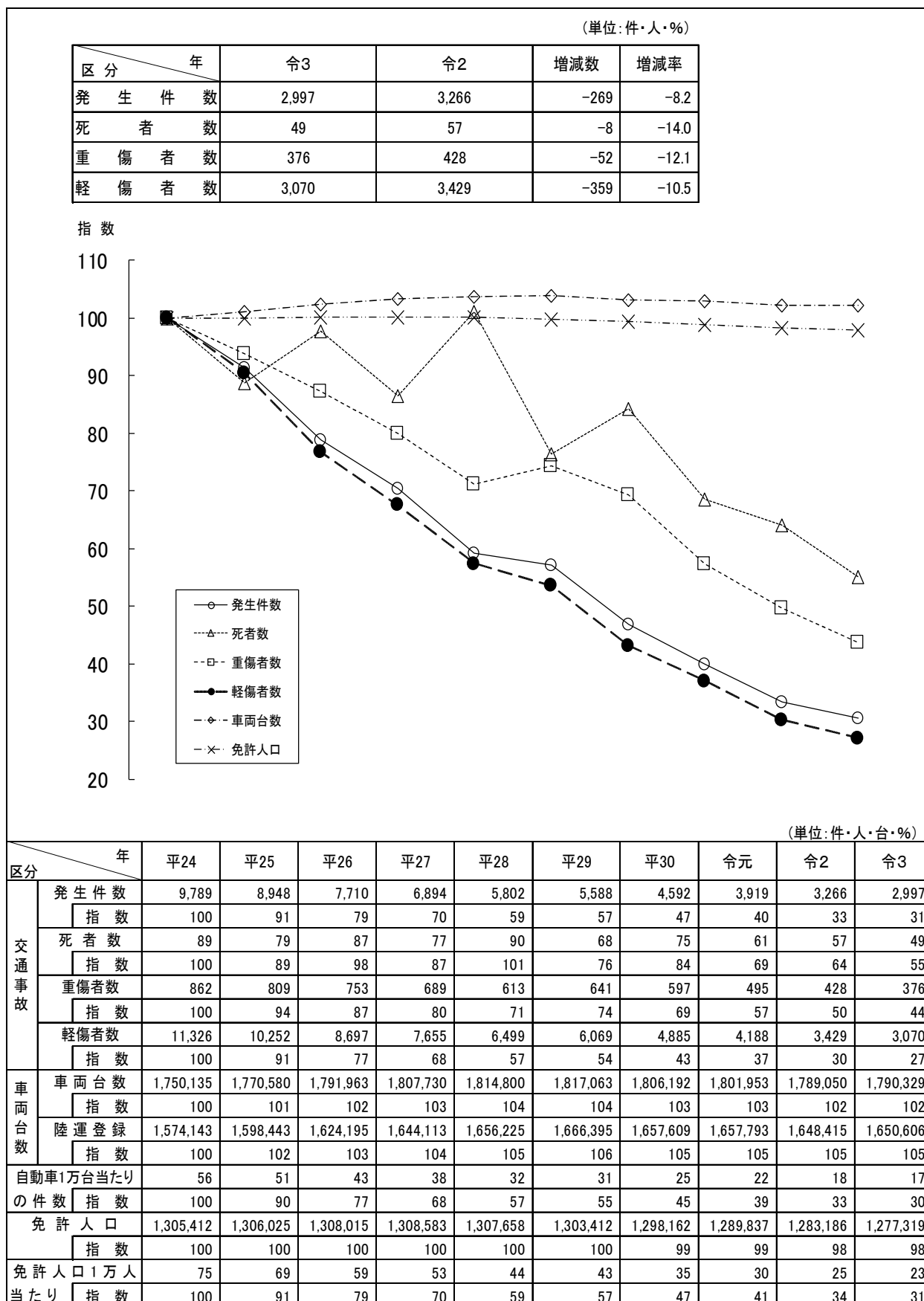
- 2月（前年比+4件）、6月（前年比+11件）が19件で最も多くなっている。
- 死者数は5月が3人、8月が2人、10月が1人となっている。

(イ) 路線別

- 主要国道が46件（前年比－16件）と最も多く、県外運転者の事故の26.3%を占めている。
- 死者数は、高速道3人（前年比±0人）、市町村道が2人、三桁国道が1人となっている。

4 交通事故の推移等

(1) 交通指標の推移



※ 車両台数は、各年3月31日現在の陸運登録台数と、4月1日現在の原付・小特台数の合計。
免許人口は、各年12月末現在で運転免許課調べ。

(2) 年別・事故・自動車台数・運転者数等調

(単位：件・人・台)

区分 年	交通事故			道路実延長 (km)	自動車 台数	原付 台数	小特 台数	運転者数 (免許人口)	人口	人口10万人あたりの 死者数	
	件数	死者	傷者							県内	全国
昭元									1,458,336		3.4
2									1,464,038		3.4
3									1,480,255		3.7
4									1,494,796		3.9
5									1,508,150		4.0
6									1,519,278		4.0
7									1,532,579		4.2
8									1,552,725		4.4
9									1,569,427		4.8
10									1,581,563		5.2
11									1,592,474		5.0
12									1,605,873		5.2
13									1,602,875		5.2
14									1,603,815		4.6
15									1,625,521		4.5
16									1,632,880		4.0
17									1,652,692		4.1
18									1,652,243		3.9
19									1,699,822		4.2
20	47	9	67						1,957,174	0.5	4.7
21	175	54	140		1,658				1,918,878	2.8	5.8
22	230	65	220		2,349				1,992,460	3.3	5.8
23	278	53	239		3,662				2,026,480	2.4	4.8
24	276	63	263		4,407				2,051,868	3.0	4.6
25	379	68	291		5,159				2,062,394	3.3	5.1
26	382	53	379		6,109				2,064,787	2.6	5.2
27	579	68	559		7,409	304		19,817 594	2,067,538	3.3	5.5
28	815	66	713		9,796	1,008		26,621 5,886	2,070,207	3.2	6.4
29	1,156	100	1,046		14,026	4,043		27,643 13,852	2,078,925	4.8	7.2
30	1,315	106	1,171		17,471	7,811		34,826 20,246	2,095,237	5.1	7.1
31	1,528	102	1,268		20,329	11,871		40,819 28,936	2,095,908	4.9	7.5
32	1,855	116	1,677	36,042.8	24,431	10,406		47,051 36,242	2,091,634	5.5	8.3
33	2,018	126	1,839		27,149	20,479		55,716 48,239	2,090,902	6.0	9.0
34	1,882	146	1,857	35,502.2	31,445	35,515		65,952 61,528	2,087,536	7.0	10.9
35	2,034	170	1,941	37,461.0	36,161	54,621		76,920 130,260	2,051,137	8.3	12.9
36	2,861	203	2,620	37,458.7	42,507	79,231		240,458	2,035,556	10.0	13.6
37	2,481	169	2,575	35,518.9	52,180	101,515		282,080	2,019,360	8.4	12.0
38	3,174	180	3,258	35,381.6	63,655	133,599		310,753	2,009,938	9.0	12.8
39	3,983	229	4,140	34,909.5	78,022	156,420	55,384	355,758	2,002,449	11.4	13.7
40	5,047	214	5,272	35,324.6	91,622	174,672	60,687	379,032	1,983,754	10.8	12.7
41	6,185	269	7,729	35,304.9	107,294	194,020	69,990	408,840	1,971,726	13.6	14.0
42	7,953	300	10,138	35,165.9	130,469	193,213	66,578	449,201	1,967,153	15.3	13.6
43	9,780	284	12,654	33,372.9	161,812	211,762	77,199	473,397	1,959,481	14.5	14.1
44	11,926	398	15,520	35,442.8	199,961	227,789	82,290	465,302	1,954,377	20.4	15.8
45	13,103	337	17,219	35,119.7	243,789	234,833	83,348	498,661	1,946,077	17.3	16.2
46	14,001	354	18,562	35,241.0	289,355	227,128	81,288	526,715	1,940,399	18.2	15.5
47	14,223	379	18,979	35,070.6	334,788	218,585	79,382	545,457	1,938,768	19.5	14.8
48	11,978	365	16,056	35,139.3	386,978	213,093	83,371	568,106	1,943,060	18.8	13.4
49	9,540	265	12,837	35,591.6	432,360	216,790	82,134	593,117	1,952,879	13.6	10.3

(単位：件・人・台)

区分 年	交通事故			道路実延長 (km)	自動車 台数	原付 台数	小特 台数	運転者数 (免許人口)	人口	人口10万人あたりの 死者数	
	件数	死者	傷者							県内	全国
50	8,813	247	11,646	36,334.8	471,257	218,621	87,714	616,267	1,970,616	12.5	9.6
51	8,352	235	11,184	36,716.0	505,381	220,326	93,164	645,567	1,983,560	11.8	8.6
52	7,720	189	10,145	36,753.6	546,173	220,436	96,609	679,893	1,996,674	9.5	7.8
53	7,884	171	10,310	37,317.7	590,290	224,815	101,664	716,168	2,008,018	8.5	7.6
54	8,556	189	11,008	37,384.1	639,062	229,624	104,693	752,355	2,018,357	9.3	7.3
55	8,643	152	10,997	37,436.6	686,527	241,682	106,597	783,865	2,035,272	7.5	7.5
56	8,879	186	11,340	37,493.8	723,727	253,064	107,673	814,222	2,042,665	9.1	7.4
57	9,232	180	11,721	37,664.8	759,789	267,475	107,838	841,633	2,050,751	8.8	7.6
58	9,492	184	12,037	37,588.4	799,104	284,825	108,126	870,155	2,058,879	8.9	8.0
59	9,295	199	11,579	37,686.0	836,242	296,414	107,590	897,225	2,067,568	9.6	7.7
60	9,410	198	11,761	37,888.9	872,433	300,475	107,593	921,955	2,080,304	9.5	7.7
61	9,532	197	11,717	37,674.4	908,545	301,115	106,729	946,701	2,085,421	9.4	7.7
62	9,741	198	12,070	36,297.1	947,150	295,410	106,282	971,195	2,091,150	9.5	7.7
63	10,132	205	12,740	36,452.0	994,651	287,123	105,628	993,842	2,095,154	9.8	8.4
平元	10,344	254	12,846	36,560.5	1,041,654	276,331	103,968	1,016,883	2,099,552	12.1	9.0
2	10,823	237	13,268	36,737.9	1,095,619	264,663	102,713	1,040,981	2,104,058	11.3	9.1
3	10,992	223	13,382	36,914.1	1,147,517	253,254	100,777	1,063,911	2,109,705	10.6	9.0
4	11,375	203	13,910	37,060.0	1,196,825	241,015	99,899	1,088,244	2,116,952	9.6	9.2
5	12,656	209	15,221	37,245.2	1,239,923	229,053	98,371	1,112,121	2,123,678	9.8	8.8
6	12,880	211	15,644	37,389.4	1,281,139	217,200	96,953	1,134,651	2,129,089	9.9	8.5
7	13,298	241	16,701	37,534.7	1,322,857	208,156	95,601	1,156,537	2,133,491	11.3	8.5
8	13,317	232	16,108	37,778.3	1,366,990	198,508	94,167	1,177,744	2,136,363	10.9	7.9
9	13,220	198	15,920	37,902.5	1,406,191	188,470	95,624	1,199,140	2,137,406	9.3	7.6
10	13,188	185	15,764	38,029.6	1,430,508	179,269	94,541	1,221,679	2,136,629	8.7	7.3
11	13,799	171	16,479	38,185.0	1,451,037	173,479	93,265	1,238,175	2,134,671	8.0	7.1
12	14,891	192	18,853	38,329.6	1,474,392	165,444	91,795	1,251,888	2,136,344	9.0	7.1
13	15,691	210	20,067	38,424.3	1,496,557	157,034	90,395	1,264,118	2,133,396	9.8	6.9
14	15,434	200	19,905	38,604.3	1,512,368	151,116	88,808	1,277,048	2,119,382	9.4	6.5
15	14,971	169	19,279	38,759.6	1,524,392	140,743	87,188	1,289,326	2,112,489	8.0	6.0
16	14,854	162	19,085	38,891.6	1,535,854	134,601	85,928	1,299,246	2,104,850	7.7	5.8
17	14,186	143	18,164	38,954.5	1,574,961	129,279	84,681	1,306,131	2,106,000	6.8	5.4
18	13,627	136	17,353	39,066.3	1,569,725	124,288	83,219	1,311,269	2,080,186	6.5	5.0
19	12,744	121	16,245	39,051.4	1,572,924	119,353	82,116	1,316,158	2,068,352	5.9	4.5
20	11,717	113	14,659	39,054.6	1,568,799	114,185	81,979	1,319,878	2,055,496	5.5	4.0
21	11,287	101	14,242	38,973.6	1,565,208	110,372	81,065	1,321,188	2,042,816	4.9	3.9
22	10,665	112	13,253	39,181.4	1,565,212	102,389	79,544	1,322,334	2,029,064	5.5	3.8
23	9,618	94	11,855	38,720.8	1,567,029	81,702	63,678	1,310,410	1,988,995	4.6	3.6
24	9,789	89	12,188	39,055.8	1,574,143	82,662	76,508	1,305,412	1,962,333	4.5	3.5
25	8,948	79	11,061	39,526.3	1,565,130	78,066	77,227	1,306,025	1,947,580	4.1	3.4
26	7,710	87	9,450	42,596.7	1,624,195	91,623	76,145	1,308,015	1,936,630	4.5	3.2
27	6,894	77	8,344	39,319.9	1,678,293	69,975	76,791	1,308,583	1,914,039	4.0	3.2
28	5,802	90	7,112	39,263.1	1,656,225	82,812	75,763	1,307,658	1,900,253	4.7	3.1
29	5,588	68	6,710	39,370.6	1,658,894	78,207	74,831	1,303,412	1,881,382	3.6	2.9
30	4,592	75	5,482	39,385.4	1,657,609	74,163	74,420	1,298,162	1,862,705	4.0	2.8
令元	3,919	61	4,683	39,459.8	1,657,793	69,073	73,576	1,289,837	1,844,173	3.3	2.5
令2	3,266	57	3,857	39,492.9	1,648,415	65,219	73,978	1,283,186	1,834,198	3.1	2.3
令3	2,997	49	3,446	39,622.8	1,650,606	63,473	74,639	1,277,319	1,812,061	2.7	2.1

- 1 交通事故 昭和34年までは、軽微(8日未満の負傷、2万円以下の物的損害)事故は含まない。
昭和35～40年は、軽微(8日未満の負傷、2万円以下の物的損害)事故を含む。
昭和41年以降の件数には、物損事故を含まない。
- 2 道路実延長 県道路整備課資料(各年4月1日現在)による。
なお、道路実延長は国道、県道、有料道路、市町村道、高速道路の各実延長の総数とする。
- 3 自動車台数 福島運輸支局資料(各年3月末現在)による。ただし、昭和21年は4月末現在。
- 4 原付台数(小特台数) 昭和27～50年までは、県本部資料(各年3月末現在)による。昭和51・52年は国土交通省資料(各年4月1日現在)による。昭和53年以降は県市町村財政課資料(各年4月1日現在)による。
なお、原付台数には第一種、第二種原動機付自転車、ミニカーを含んだ数値。小特は、昭和38年10月から、福島運輸支局から各市町村に移管(34,826台)された。
- 5 免許人口(運転者数) 各年12月末現在、ただし、昭和27～35年までは、上段は免許、下段は許可数。
- 6 人口 平成22年10月までは総務省統計資料(各年10月1日現在)による。平成23年10月1日からは福島県現住人口調査結果(各年10月1日)による。

(3) 警察署別事故発生の推移

(単位：件・人)

年 方部・署(隊)		平24			平25			平26			平27			平28		
		件数	死者	傷者	件数	死者	傷者	件数	死者	傷者	件数	死者	傷者	件数	死者	傷者
北 県	福島 (旧川俣)	1,214	4	1,420	1,105	4	1,311	836	6	970	760	5	928	636	12	771
	福島北 (旧桑折)	376	5	448	333	5	411	319	1	396	324	0	373	317	2	381
	伊達	230	1	265	204	1	225	164	1	183	97	3	101	104	4	109
	二本松	188	9	222	164	1	200	142	4	169	160	2	202	104	2	128
	計	2,008	19	2,355	1,806	11	2,147	1,461	12	1,718	1,341	10	1,604	1,161	20	1,389
南 県	郡山	1,545	7	1,842	1,423	8	1,726	1,219	7	1,500	946	3	1,128	810	3	973
	郡山北 (旧本宮)	647	5	769	630	6	785	544	6	677	512	3	633	469	8	582
	須賀川	470	3	617	439	9	576	373	5	491	344	3	417	269	6	333
	白河	429	8	542	320	3	397	365	7	458	368	7	458	353	2	425
	石川	123	5	153	82	4	98	72	1	91	61	2	73	55	3	67
	棚倉	101	4	136	72	2	100	63	1	73	75	2	102	57	2	68
	田村 (旧小野)	175	5	223	174	1	219	139	1	170	127	3	146	121	1	147
計	3,490	37	4,282	3,140	33	3,901	2,775	28	3,460	2,433	23	2,957	2,134	25	2,595	
会 津	会津若松 (旧会津美里)	677	5	817	657	8	799	541	8	661	457	6	539	363	4	436
	猪苗代	122	3	181	91	2	129	101	1	124	70	0	88	95	2	137
	喜多方	198	2	266	204	6	256	136	1	170	115	3	125	78	6	92
	会津坂下	101	0	142	122	1	155	106	2	134	93	5	113	76	2	103
	南会津	60	3	70	66	1	98	60	3	64	42	6	51	58	2	68
計	1,158	13	1,476	1,140	18	1,437	944	15	1,153	777	20	916	670	16	836	
い わ き	いわき中央	1,411	7	1,754	1,270	5	1,538	1,213	9	1,448	1,137	6	1,340	747	11	856
	いわき東	698	3	892	638	3	785	523	5	623	456	1	531	378	4	443
	いわき南	339	1	443	292	1	358	230	5	282	188	3	211	202	0	262
	計	2,448	11	3,089	2,200	9	2,681	1,966	19	2,353	1,781	10	2,082	1,327	15	1,561
相 馬 双	南相馬	272	2	343	224	2	286	241	3	304	262	5	347	252	3	322
	双葉 (旧浪江)	15	1	28	40	1	71	50	1	73	51	0	88	66	1	101
	相馬	217	0	265	252	1	326	180	2	231	152	3	195	124	3	154
	計	504	3	636	516	4	683	471	6	608	465	8	630	442	7	577
高速隊	181	6	350	146	4	212	93	7	158	97	6	155	68	7	154	
合計	9,789	89	12,188	8,948	79	11,061	7,710	87	9,450	6,894	77	8,344	5,802	90	7,112	

(単位：件・人)

年 方部・署(隊)		平29			平30			令元			令2			令3		
		件数	死者	傷者	件数	死者	傷者	件数	死者	傷者	件数	死者	傷者	件数	死者	傷者
北 島	福島 (旧川俣)	576	1	682	461	3	541	483	8	576	471	9	513	421	2	465
	福島北 (旧桑折)	335	2	392	248	2	295	165	2	187	146	0	172	151	2	172
	伊達	108	4	122	87	2	107	75	2	95	48	2	59	45	1	48
	二本松	98	1	115	107	2	125	84	2	92	65	1	74	51	2	57
	計	1,117	8	1,311	903	9	1,068	807	14	950	730	12	818	668	7	742
南 島	郡山	826	2	1,009	674	3	817	615	5	734	438	4	538	473	4	538
	郡山北 (旧本宮)	484	6	619	449	13	519	406	6	465	332	6	392	227	3	265
	須賀川	254	4	291	206	5	227	129	3	156	106	7	107	127	4	144
	白河	298	5	353	183	12	212	186	6	237	147	2	174	120	3	133
	石川	63	3	78	39	2	45	41	0	46	30	0	36	25	1	30
	棚倉	61	3	65	55	2	70	40	0	42	26	2	26	27	2	30
	田村 (旧小野)	90	5	107	81	0	94	87	0	105	70	0	86	84	2	97
計	2,076	28	2,522	1,687	37	1,984	1,504	20	1,785	1,149	21	1,359	1,083	19	1,237	
会 津	会津若松 (旧会津美里)	336	5	391	282	4	326	224	6	244	226	1	264	179	1	198
	猪苗代	70	0	96	47	2	71	43	2	67	29	1	45	17	1	20
	喜多方	94	1	109	71	1	87	56	0	65	41	0	48	55	4	60
	会津坂下	75	2	95	56	3	66	53	0	64	25	2	29	29	0	34
	南会津	40	2	51	37	0	59	25	0	35	8	2	10	12	0	17
計	615	10	742	493	10	609	401	8	475	329	6	396	292	6	329	
いわき	いわき中央	781	7	902	779	9	910	633	4	743	533	6	632	444	7	514
	いわき東	382	2	436	279	1	327	207	3	247	217	2	271	229	4	289
	いわき南	193	1	235	125	1	151	113	0	153	77	1	98	71	2	78
	計	1,356	10	1,573	1,183	11	1,388	953	7	1,143	827	9	1,001	744	13	881
相 双	南相馬	148	4	171	93	3	102	86	4	93	89	4	104	98	0	118
	双葉 (旧浪江)	52	1	93	40	0	57	48	2	67	61	0	84	28	0	43
	相馬	147	0	178	107	1	123	65	3	82	53	1	64	50	1	57
計	347	5	442	240	4	282	199	9	242	203	5	252	176	1	218	
高速隊	77	7	120	86	4	151	55	3	88	28	4	31	34	3	39	
合計	5,588	68	6,710	4,592	75	5,482	3,919	61	4,683	3,266	57	3,857	2,997	49	3,446	

(4) 事故発生・年別・月別推移

(単位：件・人)

区分・年	月												合計	
	1月	2月	3月	4月	5月	6月	7月	8月	9月	10月	11月	12月		
件数	平 24	781	811	736	716	766	727	802	858	839	943	867	943	9,789
	平 25	755	713	734	726	759	678	709	748	686	836	766	838	8,948
	平 26	680	577	654	722	571	596	699	641	562	684	561	763	7,710
	平 27	585	554	625	593	561	555	551	513	509	630	573	645	6,894
	平 28	451	459	475	448	463	440	457	507	457	533	503	609	5,802
	平 29	461	487	487	463	472	403	447	455	460	476	487	490	5,588
	平 30	430	392	348	412	400	311	347	362	326	438	365	461	4,592
	令 元	342	301	356	371	285	304	277	319	308	342	352	362	3,919
	令 2	296	294	333	266	199	251	261	264	236	285	278	303	3,266
令 3	245	262	265	227	238	219	235	204	225	258	304	315	2,997	
死者	平 24	4	11	5	7	5	12	9	8	13	5	5	5	89
	平 25	3	6	3	10	12	3	5	9	6	6	6	10	79
	平 26	9	4	6	10	7	4	13	8	6	10	6	4	87
	平 27	7	3	5	5	6	8	8	5	9	6	7	8	77
	平 28	6	2	12	6	12	5	10	8	9	8	5	7	90
	平 29	6	5	3	3	6	1	4	10	10	6	5	9	68
	平 30	8	3	7	7	4	5	6	5	5	11	4	10	75
	令 元	5	9	6	6	3	2	3	5	6	3	7	6	61
	令 2	3	4	6	4	5	3	5	2	5	7	4	9	57
令 3	2	4	6	1	4	3	4	5	4	7	5	4	49	
傷者	平 24	961	991	932	879	964	895	1,008	1,106	1,040	1,182	1,072	1,158	12,188
	平 25	949	894	905	888	907	849	872	956	832	1,051	932	1,026	11,061
	平 26	837	703	794	882	695	708	856	842	666	830	702	935	9,450
	平 27	716	676	738	701	715	674	664	645	617	753	681	764	8,344
	平 28	545	540	597	568	598	534	544	633	574	649	580	750	7,112
	平 29	560	561	596	602	592	491	532	549	531	564	573	559	6,710
	平 30	514	461	415	512	493	360	406	442	382	533	421	543	5,482
	令 元	406	343	420	438	336	377	330	410	386	401	406	430	4,683
	令 2	371	339	407	324	226	292	294	312	285	329	325	353	3,857
令 3	277	293	314	258	276	253	278	239	262	297	342	357	3,446	

(5) 警察署別事故発生状況

(単位：件・人・%)

区分	発生件数				死者数				傷者数				事故件数の内容									
	死亡事故		重傷事故		軽傷事故		死亡事故			重傷事故			軽傷事故									
	令3	令2	増減数	増減率	令3	令2	増減数	増減率	令3	令2	増減数	増減率	令3	令2	増減	令3	令2	増減	令3	令2	増減	
北 県	福 島	421	471	-50	-10.6	2	9	-7	-77.8	465	513	-48	-9.4	2	8	-6	40	46	-6	379	417	-38
	福 島 北	151	146	5	3.4	2	0	2	-	172	172	0	0.0	2	0	2	18	23	-5	131	123	8
	伊 達	45	48	-3	-6.3	1	2	-1	-50.0	48	59	-11	-18.6	1	2	-1	9	9	0	35	37	-2
	二 本 松	51	65	-14	-21.5	2	1	1	100.0	57	74	-17	-23.0	2	1	1	6	11	-5	43	53	-10
	計	668	730	-62	-8.5	7	12	-5	-41.7	742	818	-76	-9.3	7	11	-4	73	89	-16	588	630	-42
南 県	郡 山	473	438	35	8.0	4	4	0	0.0	538	538	0	0.0	4	4	0	49	58	-9	420	376	44
	郡 山 北	227	332	-105	-31.6	3	6	-3	-50.0	265	392	-127	-32.4	3	6	-3	30	36	-6	194	290	-96
	須 賀 川	127	106	21	19.8	4	7	-3	-42.9	144	107	37	34.6	4	7	-3	16	23	-7	107	76	31
	白 河	120	147	-27	-18.4	3	2	1	50.0	133	174	-41	-23.6	3	2	1	23	26	-3	94	119	-25
	石 川	25	30	-5	-16.7	1	0	1	-	30	36	-6	-16.7	1	0	1	4	5	-1	20	25	-5
	棚 倉	27	26	1	3.8	2	2	0	0.0	30	26	4	15.4	2	2	0	3	3	0	22	21	1
	田 村	84	70	14	20.0	2	0	2	-	97	86	11	12.8	2	0	2	16	11	5	66	59	7
計	1,083	1,149	-66	-5.7	19	21	-2	-9.5	1,237	1,359	-122	-9.0	19	21	-2	141	162	-21	923	966	-43	
会 津	会 津 若 松	179	226	-47	-20.8	1	1	0	0.0	198	264	-66	-25.0	1	1	0	20	30	-10	158	198	-40
	猪 苗 代	17	29	-12	-41.4	1	1	0	0.0	20	45	-25	-55.6	1	1	0	3	5	-2	13	23	-10
	喜 多 方	55	41	14	34.1	4	0	4	-	60	48	12	25.0	3	0	3	10	11	-1	42	30	12
	会 津 坂 下	29	25	4	16.0	0	2	-2	-100.0	34	29	5	17.2	0	2	-2	8	3	5	21	17	4
	南 会 津	12	8	4	50.0	0	2	-2	-100.0	17	10	7	70.0	0	2	-2	2	2	0	10	4	6
計	292	329	-37	-11.2	6	6	0	0.0	329	396	-67	-16.9	5	6	-1	43	51	-8	244	272	-28	
い わ き	い わ き 中 央	444	533	-89	-16.7	7	6	1	16.7	514	632	-118	-18.7	7	6	1	32	42	-10	405	485	-80
	い わ き 東	229	217	12	5.5	4	2	2	100.0	289	271	18	6.6	4	1	3	19	20	-1	206	196	10
	い わ き 南	71	77	-6	-7.8	2	1	1	100.0	78	98	-20	-20.4	2	1	1	8	9	-1	61	67	-6
	計	744	827	-83	-10.0	13	9	4	44.4	881	1,001	-120	-12.0	13	8	5	59	71	-12	672	748	-76
相 馬	南 相 馬	98	89	9	10.1	0	4	-4	-100.0	118	104	14	13.5	0	4	-4	14	11	3	84	74	10
	双 葉	28	61	-33	-54.1	0	0	0	-	43	84	-41	-48.8	0	0	0	4	8	-4	24	53	-29
	相 馬	50	53	-3	-5.7	1	1	0	0.0	57	64	-7	-10.9	1	1	0	4	3	1	45	49	-4
計	176	203	-27	-13.3	1	5	-4	-80.0	218	252	-34	-13.5	1	5	-4	22	22	0	153	176	-23	
高 速 隊	34	28	6	21.4	3	4	-1	-25.0	39	31	8	25.8	3	3	0	5	6	-1	26	19	7	
合 計	2,997	3,266	-269	-8.2	49	57	-8	-14.0	3,446	3,857	-411	-10.7	48	54	-6	343	401	-58	2,606	2,811	-205	

(6) 市町村別事故発生状況

(単位: 件・人・%)

方部・署・市町村	区分	発 生 件 数				死 者 数				傷 者 数				人口10万人あたり (令和4.1.1)				
		令3	令2	増減数	増減率	令3	令2	増減数	増減率	令3	令2	増減数	増減率	発生	死者	傷者		
		県	福島市	530	560	-30	-5.4	3	8	-5	-62.5	590	623	-33	-5.3	189.2	1.1	210.6
北	福島北	猪苗代町	0	0	0	-	0	0	0	-	0	0	0	-	次頁外数参照			
		川俣町	14	25	-11	-44.0	1	1	0	0.0	16	27	-11	-40.7	118.6	8.5	135.5	
		桑折町	19	15	4	26.7	0	0	0	-	21	17	4	23.5	168.4	0.0	186.1	
		国見町	9	17	-8	-47.1	0	0	0	-	10	18	-8	-44.4	107.2	0.0	119.1	
		伊達市	45	48	-3	-6.3	1	2	-1	-50.0	48	59	-11	-18.6	78.8	1.8	84.1	
	二本松	二本松市	51	65	-14	-21.5	2	1	1	100.0	57	74	-17	-23.0	96.9	3.8	108.3	
		次頁外数参照																
	南	郡山	郡山市	620	679	-59	-8.7	7	9	-2	-22.2	715	819	-104	-12.7	次頁外数参照		
			三春町	0	0	0	-	0	0	0	-	0	0	0	-	次頁外数参照		
			猪苗代町	0	0	0	-	0	0	0	-	0	0	0	-	次頁外数参照		
本宮市			70	70	0	0.0	0	0	0	-	78	83	-5	-6.0	232.4	0.0	259.0	
大玉村			10	21	-11	-52.4	0	1	-1	-100.0	10	28	-18	-64.3	112.8	0.0	112.8	
須賀川		須賀川市	112	81	31	38.3	4	7	-3	-42.9	125	79	46	58.2	151.0	5.4	168.6	
		鏡石町	11	19	-8	-42.1	0	0	0	-	14	21	-7	-33.3	89.7	0.0	114.2	
		天栄村	4	6	-2	-33.3	0	0	0	-	5	7	-2	-28.6	79.0	0.0	98.7	
白河		玉川村	0	0	0	-	0	0	0	-	0	0	0	-	次頁外数参照			
		白河市	68	87	-19	-21.8	1	2	-1	-50.0	79	103	-24	-23.3	115.9	1.7	134.6	
	矢吹町	16	16	0	0.0	0	0	0	-	17	20	-3	-15.0	93.3	0.0	99.1		
	西郷村	22	23	-1	-4.3	2	0	2	-	22	26	-4	-15.4	105.9	9.6	105.9		
	泉崎村	8	17	-9	-52.9	0	0	0	-	9	20	-11	-55.0	129.8	0.0	146.1		
石川	中島村	6	4	2	50.0	0	0	0	-	6	5	1	20.0	125.5	0.0	125.5		
	石川町	16	9	7	77.8	1	0	1	-	19	9	10	111.1	112.5	7.0	133.6		
	浅川町	1	8	-7	-87.5	0	0	0	-	1	11	-10	-90.9	16.9	0.0	16.9		
	玉川村	3	5	-2	-40.0	0	0	0	-	3	6	-3	-50.0	次頁外数参照				
	平田村	3	7	-4	-57.1	0	0	0	-	5	9	-4	-44.4	53.2	0.0	88.6		
棚倉	古殿町	2	1	1	100.0	0	0	0	-	2	1	1	100.0	43.1	0.0	43.1		
	棚倉町	18	15	3	20.0	1	1	0	0.0	21	15	6	40.0	138.0	7.7	161.0		
	槁町	5	5	0	0.0	1	0	1	-	5	5	0	0.0	61.2	12.2	61.2		
	矢祭町	2	4	-2	-50.0	0	0	0	-	2	4	-2	-50.0	38.1	0.0	38.1		
田村	鮫川村	2	2	0	0.0	0	1	-1	-100.0	2	2	0	0.0	68.3	0.0	68.3		
	田村市	50	40	10	25.0	2	0	2	-	57	47	10	21.3	145.9	5.8	166.3		
	三春町	22	20	2	10.0	0	0	0	-	28	27	1	3.7	次頁外数参照				
	郡山市	0	0	0	-	0	0	0	-	0	0	0	-	次頁外数参照				
会津	会津若松	小野町	12	10	2	20.0	0	0	0	-	12	12	0	0.0	130.6	0.0	130.6	
		会津若松市	167	202	-35	-17.3	1	1	0	0.0	186	236	-50	-21.2	144.3	0.9	160.7	
	猪苗代	会津美里町	12	24	-12	-50.0	0	0	0	-	12	28	-16	-57.1	65.0	0.0	65.0	
		猪苗代町	11	22	-11	-50.0	1	0	1	-	14	38	-24	-63.2	次頁外数参照			
		磐梯町	6	4	2	50.0	0	1	-1	-100.0	6	4	2	50.0	183.9	0.0	183.9	
	喜多方	北塩原村	0	3	-3	-100.0	0	0	0	-	0	3	-3	-100.0	次頁外数参照			
		喜多方市	52	33	19	57.6	2	0	2	-	58	39	19	48.7	118.1	4.5	131.7	
		西会津町	3	5	-2	-40.0	2	0	2	-	2	6	-4	-66.7	53.8	35.9	35.9	
	会津坂下	北塩原村	0	3	-3	-100.0	0	0	0	-	0	3	-3	-100.0	次頁外数参照			
		会津坂下町	21	15	6	40.0	0	2	-2	-100.0	23	15	8	53.3	142.9	0.0	156.5	
柳津町		3	4	-1	-25.0	0	0	0	-	5	7	-2	-28.6	100.5	0.0	167.6		
湯川村		1	3	-2	-66.7	0	0	0	-	1	4	-3	-75.0	33.0	0.0	33.0		
金山町		2	0	2	-	0	0	0	-	2	0	2	-	111.5	0.0	111.5		
三島町		2	3	-1	-33.3	0	0	0	-	3	3	0	0.0	144.5	0.0	216.8		
南会津	昭和村	0	0	0	-	0	0	0	-	0	0	0	-	0.0	0.0	0.0		
	南会津町	6	5	1	20.0	0	1	-1	-100.0	6	6	0	0.0	31.0	0.0	31.0		
	下郷町	6	3	3	100.0	0	1	-1	-100.0	11	4	7	175.0	118.2	0.0	216.7		
	只見町	0	0	0	-	0	0	0	-	0	0	0	-	0.0	0.0	0.0		
楡枝岐村	0	0	0	-	0	0	0	-	0	0	0	-	0.0	0.0	0.0			

※ 人口は「福島県の推計人口（福島県現住人口調査月報）」による

(単位：件・人・%)

区分		発 生 件 数				死 者 数				傷 者 数				人口10万人あたり			
														(令和4.1.1)			
		令3	令2	増減数	増減率	令3	令2	増減数	増減率	令3	令2	増減数	増減率	発生	死者	傷者	
いわき	中央																
	東																
	南	いわき市	744	827	-83	-10.0	13	9	4	44.4	881	1,001	-120	-12.0	226.3	4.0	268.0
相馬	南相馬	南相馬市	97	86	11	12.8	0	4	-4	-100.0	117	101	16	15.8	166.8	0.0	201.2
		飯 館 村	1	3	-2	-66.7	0	0	0	-	1	3	-2	-66.7	98.5	0.0	98.5
	双葉	富 岡 町	13	11	2	18.2	0	0	0	-	18	15	3	20.0	767.0	0.0	1,061.9
		檜 葉 町	6	10	-4	-40.0	0	0	0	-	9	19	-10	-52.6	166.2	0.0	249.3
		大 熊 町	3	8	-5	-62.5	0	0	0	-	7	12	-5	-41.7	-	-	-
		広 野 町	2	20	-18	-90.0	0	0	0	-	2	21	-19	-90.5	37.3	0.0	37.3
		川 内 村	1	2	-1	-50.0	0	0	0	-	1	2	-1	-50.0	51.6	0.0	51.6
		浪 江 町	2	5	-3	-60.0	0	0	0	-	4	5	-1	-20.0	150.5	0.0	301.0
		双 葉 町	0	4	-4	-100.0	0	0	0	-	0	8	-8	-100.0	-	-	-
	葛 尾 村	1	1	0	0.0	0	0	0	-	2	2	0	0.0	268.1	0.0	536.2	
相馬	相 馬 市	41	47	-6	-12.8	0	1	-1	-100.0	45	53	-8	-15.1	119.6	0.0	131.2	
	新 地 町	9	6	3	50.0	1	0	1	-	12	11	1	9.1	114.8	12.8	153.0	
高 速 道 路 等	高速隊	福 島 市	4	5	-1	-20.0	1	0	1	-	6	6	0	0.0			
		会津若松市	1	0	1	-	0	0	0	-	1	0	1	-			
		郡 山 市	7	1	6	600.0	0	0	0	-	10	2	8	400.0			
		いわき市	5	2	3	150.0	0	2	-2	-100.0	5	0	5	-			
		白 河 市	0	2	-2	-100.0	0	0	0	-	0	3	-3	-100.0			
		須賀川市	1	0	1	-	0	0	0	-	1	0	1	-			
		二本松市	3	4	-1	-25.0	1	0	1	-	2	4	-2	-50.0			
		田 村 市	0	0	0	-	0	0	0	-	0	0	0	-			
		本 宮 市	1	1	0	0.0	0	0	0	-	2	1	1	100.0			
		南相馬市	0	0	0	-	0	0	0	-	0	0	0	-			
		相 馬 市	1	1	0	0.0	0	0	0	-	1	2	-1	-50.0			
		桑 折 町	4	1	3	300.0	0	0	0	-	4	2	2	100.0			
		国 見 町	1	1	0	0.0	0	0	0	-	1	1	0	0.0			
		大 玉 村	0	0	0	-	0	0	0	-	0	0	0	-			
		鏡 石 町	1	2	-1	-50.0	0	0	0	-	1	2	-1	-50.0			
		会津美里町	0	0	0	-	0	0	0	-	0	0	0	-			
		西会津町	0	0	0	-	0	0	0	-	0	0	0	-			
		磐 梯 町	0	0	0	-	0	0	0	-	0	0	0	-			
		猪苗代町	1	1	0	0.0	0	0	0	-	1	1	0	0.0			
		会津坂下町	0	0	0	-	0	0	0	-	0	0	0	-			
		西 郷 村	2	1	1	100.0	1	0	1	-	2	1	1	100.0			
		矢 吹 町	0	1	-1	-100.0	0	0	0	-	0	2	-2	-100.0			
		泉 崎 村	0	0	0	-	0	0	0	-	0	0	0	-			
		石 川 町	0	0	0	-	0	0	0	-	0	0	0	-			
		玉 川 村	1	0	1	-	0	0	0	-	1	0	1	-			
		平 田 村	0	1	-1	-100.0	0	0	0	-	0	1	-1	-100.0			
		三 春 町	0	0	0	-	0	0	0	-	0	0	0	-			
		小 野 町	1	1	0	0.0	0	0	0	-	1	1	0	0.0			
		広 野 町	0	1	-1	-100.0	0	0	0	-	0	1	-1	-100.0			
		檜 葉 町	0	1	-1	-100.0	0	0	0	-	0	1	-1	-100.0			
		富 岡 町	0	0	0	-	0	0	0	-	0	0	0	-			
		大 熊 町	0	0	0	-	0	0	0	-	0	0	0	-			
		双 葉 町	0	0	0	-	0	0	0	-	0	0	0	-			
		浪 江 町	0	0	0	-	0	0	0	-	0	0	0	-			
新 地 町	0	1	-1	-100.0	0	2	-2	-100.0	0	0	0	-					
合 計		2,997	3,266	-269	-8.2	49	57	-8	-14.0	3,446	3,857	-411	-10.7	165.4	2.7	190.1	
(外数)	郡 山 市	620	679	-59	-8.7	7	9	-2	-22.2	715	819	-104	-12.7	190.3	2.1	219.5	
	三 春 町	22	20	2	10.0	0	0	0	-	28	27	1	3.7	130.8	0.0	166.5	
	玉 川 村	3	5	-2	-40.0	0	0	0	-	3	6	-3	-50.0	48.2	0.0	48.2	
	猪苗代町	11	22	-11	-50.0	1	0	1	-	14	38	-24	-63.2	83.4	7.6	106.1	
	北塩原村	0	6	-6	-100.0	0	0	0	-	0	6	-6	-100.0	0.0	0.0	0.0	

(7) 道路別事故発生状況

(単位：件・人・km)

路線		区分	発生状況				道路実延長 (km) 3.4.1 現在	1km当たりの事故	
			件数		死者	傷者		件数	死傷者
				構成率(%)					
国 道	主要 国道	4号	230	7.7	3	264	111.1	2.1	2.4
		6号	108	3.6	2	137	134.1	0.8	1.0
		13号	53	1.8	0	61	32.9	1.6	1.9
		49号	114	3.8	1	141	173.3	0.7	0.8
		計	505	16.9	6	603	451.4	1.1	1.3
	三 桁 国 道	113号	1	0.0	0	2	7.8	0.1	0.3
		114号	24	0.8	0	27	70.9	0.3	0.4
		115号	30	1.0	1	35	144.3	0.2	0.2
		118号	36	1.2	2	38	150.6	0.2	0.3
		121号	17	0.6	0	25	71.3	0.2	0.4
		252号	8	0.3	0	12	86.6	0.1	0.1
		288号	31	1.0	0	34	85.5	0.4	0.4
		289号	27	0.9	1	31	194.5	0.1	0.2
		294号	5	0.2	0	6	69.6	0.1	0.1
		349号	32	1.1	2	33	174.0	0.2	0.2
		352号	1	0.0	0	1	75.8	0.0	0.0
		399号	32	1.1	0	41	147.9	0.2	0.3
		400号	0	0.0	0	0	63.7	0.0	0.0
		401号	9	0.3	0	10	70.4	0.1	0.1
459号	6	0.2	0	6	133.6	0.0	0.0		
計	259	8.6	6	301	1,546.5	0.2	0.2		
計	764	25.5	12	904	1,997.9	0.4	0.5		
県 道	主要地方道	512	17.1	12	585	1,868.7	0.3	0.3	
	一般県道	280	9.3	3	316	2,314.2	0.1	0.1	
	計	792	26.4	15	901	4,182.9	0.2	0.2	
市町村道		1,185	39.5	18	1,360	32,936.1	0.0	0.0	
高 速 道 路	東北道	19	0.6	3	19	115.5	0.2	0.2	
	常磐道	5	0.2	0	5	127.7	0.0	0.0	
	磐越道	7	0.2	0	10	152.0	0.0	0.1	
	東中道	1	0.0	0	3	17.0	0.1	0.2	
	計	32	1	3	37	412.2	0.1	0.1	
自動車専用道路		3	0.1	0	3	93.9	0.0	0.0	
港湾道路		6	0.2	0	6				
農(免)道		6	0.2	0	6				
林道		0	0.0	0	0				
私道		0	0.0	0	0				
その他		209	7.0	1	229				
合計		2,997	100.0	49	3,446	39,623.0	0.1	0.1	

注： 1 道路実延長(高速道、自動車専用道路を除く)は、国土木部(令和3年4月1日現在)による。

2 自動車専用道は、あぶくま高原道路及びJR自動車専用道路(白棚線)及び会津縦貫北道路、相馬福島道路である。

3 構成率、1km当たりの事故については四捨五入しているため、必ずしも合計が一致するものではない。

(8) 道路別事故発生状況(主要地方道)

(単位:件・人・m)

主要地方道	発生状況			実延長距離 (m)	1kmあたりの事故	
	件数	死者	傷者		件数	死傷者
沼田・檜枝岐線	0	0	0	13,108	0.0	0.0
米沢・猪苗代線	0	0	0	23,059	0.0	0.0
福島・飯坂線	25	1	26	9,943	2.5	2.7
福島・保原線	7	0	9	7,648	0.9	1.2
上名倉・飯坂・伊達線	7	0	8	15,709	0.4	0.5
郡山・湖南線	10	0	12	26,142	0.4	0.5
猪苗代・塩川線	6	0	6	22,536	0.3	0.3
本宮・熱海線	2	0	2	14,135	0.1	0.1
猪苗代・湖南線	0	0	0	12,282	0.0	0.0
日立・いわき線	11	0	11	10,566	1.0	1.0
白河・石川線	5	0	5	22,718	0.2	0.2
原町・川俣線	8	0	10	38,237	0.2	0.3
小野・田母神線	0	0	0	10,510	0.0	0.0
いわき・石川線	21	0	25	47,388	0.4	0.5
小名浜・四倉線	27	3	28	22,360	1.2	1.4
喜多方・西会津線	3	0	3	34,995	0.1	0.1
郡山停車場線	29	0	34	7,213	4.0	4.7
白河停車場線	0	0	0	383	0.0	0.0
船引・大越・小野線	7	0	9	22,954	0.3	0.4
いわき・上三坂・小野線	56	0	60	62,142	0.9	1.0
喜多方・会津坂下線	6	0	6	12,078	0.5	0.5
会津坂下・会津高田線	1	0	1	12,862	0.1	0.1
会津高田・上三寄線	0	0	0	11,409	0.0	0.0
中ノ沢・熱海線	1	0	1	21,403	0.0	0.0
棚倉・鮫川線	1	0	2	15,821	0.1	0.1
小名浜・平線	52	0	65	11,800	4.4	5.5
塙・大津港線	0	0	0	19,001	0.0	0.0
本宮・三春線	6	0	6	14,163	0.4	0.4
長沼・喜久田線	1	0	1	27,539	0.0	0.0
本宮・土湯温泉線	0	0	0	17,101	0.0	0.0
浪江・国見線	0	0	0	47,672	0.0	0.0
柳津・昭和線	0	0	0	28,341	0.0	0.0
会津坂下・河東線	2	0	2	8,562	0.2	0.2
相馬・浪江線	6	0	6	37,214	0.2	0.2
いわき・浪江線	15	1	17	58,030	0.3	0.3
小野・富岡線	2	0	3	46,665	0.0	0.1
白河・羽鳥線	1	0	2	26,570	0.0	0.1
相馬・亘理線	6	1	6	14,390	0.4	0.5
川俣・安達線	3	0	4	11,158	0.3	0.4
飯野・三春・石川線	3	1	3	74,496	0.0	0.1
小野・四倉線	5	0	5	43,789	0.1	0.1
矢吹・小野線	0	0	0	70,505	0.0	0.0
会津坂下・山都線	0	0	0	11,654	0.0	0.0

主要地方道	発生状況			実延長距離 (m)	1kmあたりの事故	
	件数	死者	傷者		件数	死傷者
棚倉・矢吹線	12	0	13	19,671	0.6	0.7
丸森・霊山線	0	0	0	10,729	0.0	0.0
白石・国見線	1	0	1	6,960	0.1	0.1
郡山・長沼線	3	0	3	9,068	0.3	0.3
江名・常磐線	12	0	16	10,303	1.2	1.6
原町・浪江線	3	0	3	13,469	0.2	0.2
浪江・三春線	1	0	2	39,130	0.0	0.1
霊山・松川線	2	0	2	20,398	0.1	0.1
土湯温泉線	2	0	2	17,665	0.1	0.1
会津高田・柳津線	1	0	1	21,544	0.0	0.0
須賀川・三春線	11	1	11	22,774	0.5	0.5
郡山・矢吹線	8	0	9	31,321	0.3	0.3
常磐・勿来線	9	0	9	16,770	0.5	0.5
郡山・大越線	12	0	16	27,887	0.4	0.6
矢吹・天栄線	0	0	0	26,648	0.0	0.0
会津若松・三島線	7	0	9	36,950	0.2	0.2
黒磯・棚倉線	1	0	1	14,017	0.1	0.1
塩川・山都線	2	0	3	15,085	0.1	0.2
原町・二本松線	8	0	8	54,054	0.1	0.1
古殿・須賀川線	10	2	11	26,427	0.4	0.5
会津若松・裏磐梯線	8	0	8	46,259	0.2	0.2
小野・郡山線	14	0	17	26,696	0.5	0.6
小名浜・小野線	14	1	24	44,405	0.3	0.6
中野・須賀川線	4	0	5	30,163	0.1	0.2
那須・西郷線	0	0	0	3,374	0.0	0.0
北山・会津若松線	6	0	6	16,012	0.4	0.4
福島・吾妻・裏磐梯線	12	0	13	71,370	0.2	0.2
勿来・浅川線	4	1	4	45,700	0.1	0.1
会津坂下・会津本郷線	2	0	2	14,935	0.1	0.1
二本松・金屋線	7	0	7	26,920	0.3	0.3
原町・海老・相馬線	1	0	1	25,075	0.0	0.0
塙・泉崎線	0	0	0	30,162	0.0	0.0
伊王野・白河線	0	0	0	9,793	0.0	0.0
合計	512	12	585	1,897,985	0.3	0.3

(注) 1 実延長距離は、県土木部調べ(令和3年4月1日現在)。

2 矢吹・小野線は、福島空港道路(あぶくま高道路)の部分を除く。

(9) 道路別事故発生状況(一般県道)

(単位:件・人・m)

一般県道	区分	発生状況			実延長距離 (m)	1kmあたりの事故	
		件数	死者	傷者		件数	死傷者
	丸森・梁川線	1	0	1	8,430	0.1	0.1
	平松・梁川線	0	0	0	10,231	0.0	0.0
	金山・新地停車場線	0	0	0	5,460	0.0	0.0
	川前・梁川線	0	0	0	2,862	0.0	0.0
	旅人・勿来線	0	0	0	10,041	0.0	0.0
	石川・矢吹線	3	0	3	12,415	0.2	0.2
	赤井畑・国見線	0	0	0	8,011	0.0	0.0
	矢吹・堀込線	0	0	0	3,019	0.0	0.0
	安積・長沼線	0	0	0	12,263	0.0	0.0
	田村・安積線	1	0	1	3,466	0.3	0.3
	高萩・塙線	0	0	0	17,523	0.0	0.0
	富岡・大越線	1	0	1	30,131	0.0	0.0
	常葉・芦沢線	2	0	2	10,500	0.2	0.2
	福島・安達線	5	0	5	10,025	0.5	0.5
	三春・日和田線	1	0	1	9,669	0.1	0.1
	二本松・三春線	1	0	1	16,113	0.1	0.1
	二本松・川俣線	0	0	0	16,958	0.0	0.0
	本宮・岩代線	8	0	8	11,609	0.7	0.7
	本宮・常葉線	1	0	1	20,119	0.0	0.0
	浪江・鹿島線	13	0	18	27,827	0.5	0.6
	日下石・新沼線	6	0	7	6,239	1.0	1.1
	梁川・霊山線	1	0	1	8,254	0.1	0.1
	保原・伊達崎・桑折線	0	0	0	5,405	0.0	0.0
	飯坂・桑折線	1	0	1	5,838	0.2	0.2
	保原・桑折線	1	0	1	3,415	0.3	0.3
	福島微温湯線	6	0	7	17,305	0.3	0.4
	会津坂下・塩川線	1	0	1	6,711	0.1	0.1
	会津若松・会津高田線	1	0	1	11,310	0.1	0.1
	二本松・安達線	1	0	1	8,479	0.1	0.1
	会津高田・会津本郷線	2	0	2	5,124	0.4	0.4
	下郷・会津本郷線	0	0	0	29,312	0.0	0.0
	只見停車場線	0	0	0	180	0.0	0.0
	赤井停車場線	2	0	2	13,706	0.1	0.1
	皿貝・勿来停車場線	0	0	0	8,595	0.0	0.0
	三株・下市萱・小川線	2	0	2	43,631	0.0	0.0
	平田・小野線	0	0	0	7,535	0.0	0.0
	泉崎・石川線	0	0	0	10,295	0.0	0.0

一般県道	区分	発生状況			実延長距離 (m)	1kmあたりの事故	
		件数	死者	傷者		件数	死傷者
	母畑・須賀川線	3	0	3	12,965	0.2	0.2
	母畑・白河線	2	0	2	21,495	0.1	0.1
	石川・鴫子線	0	0	0	16,925	0.0	0.0
	玉川・田村線	1	0	1	11,855	0.1	0.1
	河内・郡山線	12	0	13	10,230	1.2	1.3
	仁井田・郡山線	5	0	6	7,562	0.7	0.8
	谷田川・三春線	0	0	0	16,517	0.0	0.0
	吉間田・滝根線	0	0	0	5,932	0.0	0.0
	石筵・本宮線	2	0	2	15,937	0.1	0.1
	松川・洪川線	1	0	1	4,029	0.2	0.2
	水原・福島線	6	0	6	12,726	0.5	0.5
	月館・霊山線	0	0	0	5,133	0.0	0.0
	伊達・霊山線	2	0	2	4,597	0.4	0.4
	山都・柳津線	0	0	0	14,725	0.0	0.0
	橋本・会津高田線	1	0	1	8,190	0.1	0.1
	小林・会津宮下停車場線	0	0	0	33,661	0.0	0.0
	常葉・野川線	0	0	0	12,293	0.0	0.0
	飯坂・瀬ノ上線	1	0	1	4,538	0.2	0.2
	小名浜港線	3	0	3	1,863	1.6	1.6
	久之浜港線	0	0	0	689	0.0	0.0
	湯本停車場線	0	0	0	62	0.0	0.0
	草野停車場線	1	0	1	479	2.1	2.1
	四倉停車場線	1	0	1	230	4.3	4.3
	久之浜停車場線	0	0	0	41	0.0	0.0
	木戸停車場線	0	0	0	1,879	0.0	0.0
	富岡停車場線	0	0	0	829	0.0	0.0
	鹿島・日下石線	0	0	0	5,764	0.0	0.0
	夜ノ森停車場線	0	0	0	1,583	0.0	0.0
	大野停車場・大川原線	0	0	0	3,514	0.0	0.0
	浪江停車場線	0	0	0	335	0.0	0.0
	小高停車場線	0	0	0	251	0.0	0.0
	磐城太田停車場線	0	0	0	2,255	0.0	0.0
	鹿島停車場線	0	0	0	197	0.0	0.0
	新地停車場・釣師線	0	0	0	624	0.0	0.0
	船引停車場線	0	0	0	507	0.0	0.0
	東館停車場線	0	0	0	53	0.0	0.0
	磐城石井停車場線	0	0	0	202	0.0	0.0

(位：件・人・m)

一般県道	区分	発生状況			実延長距離 (m)	1kmあたりの事故	
		件数	死者	傷者		件数	死傷者
	磐城塙停車場線	0	0	0	69	0.0	0.0
	近津停車場線	1	0	1	506	2.0	2.0
	磐城棚倉停車場線	0	0	0	1,351	0.0	0.0
	磐城浅川停車場線	0	0	0	770	0.0	0.0
	里白石停車場線	0	0	0	261	0.0	0.0
	川東停車場線	0	0	0	259	0.0	0.0
	谷田川停車場線	1	0	2	468	2.1	4.3
	磐城守山停車場線	0	0	0	242	0.0	0.0
	白坂停車場線	0	0	0	1,739	0.0	0.0
	白坂停車場・小田倉線	2	0	2	4,883	0.4	0.4
	久田野停車場線	0	0	0	2,720	0.0	0.0
	矢吹停車場線	0	0	0	385	0.0	0.0
	須賀川停車場線	1	0	1	252	4.0	4.0
	日和田停車場線	0	0	0	197	0.0	0.0
	本宮停車場線	0	0	0	213	0.0	0.0
	二本松停車場線	0	0	0	109	0.0	0.0
	安達停車場線	0	0	0	881	0.0	0.0
	松川停車場・戸ノ内線	0	0	0	2,214	0.0	0.0
	金谷川停車場線	0	0	0	1,232	0.0	0.0
	金谷川停車場・石内線	0	0	0	3,063	0.0	0.0
	下関・河内・小生瀬線	0	0	0	4,519	0.0	0.0
	石井・大子線	0	0	0	8,840	0.0	0.0
	東福島停車場線	1	0	1	1,117	0.9	0.9
	庭坂停車場線	0	0	0	444	0.0	0.0
	安子ヶ島停車場線	0	0	0	1,661	0.0	0.0
	磐梯熱海停車場線	0	0	0	2,901	0.0	0.0
	上戸停車場線	0	0	0	211	0.0	0.0
	関都停車場・金田線	0	0	0	890	0.0	0.0
	川桁停車場・堅田線	0	0	0	2,831	0.0	0.0
	猪苗代停車場線	0	0	0	1,712	0.0	0.0
	翁島停車場線	0	0	0	2,124	0.0	0.0
	翁島停車場・磐根線	0	0	0	397	0.0	0.0
	磐梯町停車場線	1	0	1	1,469	0.7	0.7
	福島空港西線	0	0	0	3,237	0.0	0.0
	塩川停車場線	0	0	0	216	0.0	0.0
	喜多方停車場線	4	0	4	1,961	2.0	2.0
	西若松停車場・南町線	0	0	0	1,078	0.0	0.0

一般県道	区分	発生状況			実延長距離 (m)	1kmあたりの事故	
		件数	死者	傷者		件数	死傷者
	門田停車場線	0	0	0	721	0.0	0.0
	芦ノ牧温泉停車場線	0	0	0	140	0.0	0.0
	芦ノ牧温泉南停車場線	0	0	0	1,814	0.0	0.0
	湯野上温泉停車場線	0	0	0	254	0.0	0.0
	弥五島停車場線	0	0	0	122	0.0	0.0
	会津下郷停車場線	0	0	0	115	0.0	0.0
	会津田島停車場線	0	0	0	110	0.0	0.0
	会津本郷停車場・上米塚線	0	0	0	825	0.0	0.0
	会津高田停車場線	0	0	0	42	0.0	0.0
	新鶴停車場線	0	0	0	598	0.0	0.0
	会津坂下停車場線	0	0	0	458	0.0	0.0
	塔寺停車場線	0	0	0	229	0.0	0.0
	会津坂本停車場線	0	0	0	521	0.0	0.0
	会津柳津停車場線	0	0	0	865	0.0	0.0
	会津郷戸停車場線	0	0	0	268	0.0	0.0
	下館停車場線	0	0	0	1,080	0.0	0.0
	相馬・大内線	2	0	2	8,271	0.2	0.2
	甲塚・古墳線	4	0	4	4,770	0.8	0.8
	矢祭山・八槻線	1	0	1	11,535	0.1	0.1
	山本不動線	0	0	0	4,213	0.0	0.0
	南湖公園線	0	0	0	1,794	0.0	0.0
	雲水峰・江持線	0	0	0	7,833	0.0	0.0
	舟津・福良線	0	0	0	5,632	0.0	0.0
	羽鳥・福良線	0	0	0	14,841	0.0	0.0
	青松浜線	0	0	0	3,128	0.0	0.0
	小栗山・宮下線	0	0	0	16,650	0.0	0.0
	窪田・江栗線	0	0	0	956	0.0	0.0
	泉・岩間・植田線	0	0	0	8,350	0.0	0.0
	釜戸・小名浜線	8	0	9	10,266	0.8	0.9
	下高久・谷川瀬線	4	0	4	6,251	0.6	0.6
	赤坂・東野・塙線	1	0	1	8,732	0.1	0.1
	小浜・上郡山線	0	0	0	2,326	0.0	0.0
	小塙・上郡山線	0	0	0	7,912	0.0	0.0
	白岩・久之浜線	2	0	2	4,739	0.4	0.4
	折木・筒木原・久之浜線	0	0	0	8,270	0.0	0.0
	片倉・末続停車場線	0	0	0	15,803	0.0	0.0
	小川・赤井・平線	3	0	3	7,291	0.4	0.4

(位:件・人・m)

一般県道	区分	発生状況			実延長距離 (m)	1kmあたりの事故	
		件数	死者	傷者		件数	死傷者
	上戸渡・広野線	0	0	0	20,010	0.0	0.0
	下川内・竜田停車場線	0	0	0	24,313	0.0	0.0
	小良ヶ浜・野上線	0	0	0	11,661	0.0	0.0
	夫沢・大野停車場線	0	0	0	4,905	0.0	0.0
	落合・浪江線	0	0	0	30,273	0.0	0.0
	長塚・請戸・浪江線	0	0	0	8,627	0.0	0.0
	幾世橋・小高線	0	0	0	9,470	0.0	0.0
	井出・長塚線	0	0	0	5,950	0.0	0.0
	中ノ森・加倉線	0	0	0	4,289	0.0	0.0
	中ノ内・小高線	0	0	0	5,088	0.0	0.0
	城下・小高線	0	0	0	343	0.0	0.0
	北泉・小高線	0	0	0	12,283	0.0	0.0
	大壘・磐城太田停車場線	0	0	0	1,831	0.0	0.0
	小浜・字町線	5	0	6	6,267	0.8	1.0
	下渋佐・南新田線	2	0	3	3,673	0.5	0.8
	馬場・太田線	0	0	0	2,892	0.0	0.0
	烏崎・江垂線	0	0	0	3,402	0.0	0.0
	南海老・鹿島線	1	0	1	3,320	0.3	0.3
	大芦・鹿島線	0	0	0	11,150	0.0	0.0
	草野・大倉・鹿島線	0	0	0	24,536	0.0	0.0
	月館・川俣線	0	0	0	7,459	0.0	0.0
	山上・赤木線	0	0	0	4,957	0.0	0.0
	磯部・日下石線	0	0	0	4,011	0.0	0.0
	原釜・椎木線	0	0	0	5,758	0.0	0.0
	赤柴・中島線	0	0	0	5,486	0.0	0.0
	赤坂・西野・石川線	1	0	1	14,591	0.1	0.1
	明内・田中線	0	0	0	2,789	0.0	0.0
	浅川・古殿線	0	0	0	10,476	0.0	0.0
	社田・浅川線	0	0	0	13,121	0.0	0.0
	釜子・金山線	0	0	0	9,083	0.0	0.0
	高萩・久田野停車場線	0	0	0	7,814	0.0	0.0
	中野・番沢線	0	0	0	5,849	0.0	0.0
	増見・小田倉線	2	0	4	11,998	0.2	0.3
	十日市・矢吹線	1	0	1	12,680	0.1	0.1
	須賀川・矢吹線	0	0	0	17,501	0.0	0.0
	曲木・中野目線	0	0	0	4,589	0.0	0.0
	北方・遅沢線	0	0	0	6,607	0.0	0.0

一般県道	区分	発生状況			実延長距離 (m)	1kmあたりの事故	
		件数	死者	傷者		件数	死傷者
	鳩子・夏井停車場線	0	0	0	4,593	0.0	0.0
	上川内・川前線	0	0	0	12,341	0.0	0.0
	成田・鏡田線	1	0	1	4,614	0.2	0.2
	下松本・鏡石停車場線	3	0	4	11,407	0.3	0.4
	那須・甲子線	0	0	0	7,862	0.0	0.0
	木ノ崎・岩淵線	1	0	1	6,042	0.2	0.2
	牧ノ内・長沼線	0	0	0	3,949	0.0	0.0
	江持・谷田川停車場線	0	0	0	3,949	0.0	0.0
	三穂田・須賀川線	1	0	1	9,881	0.1	0.1
	芦ノ口・大槻線	1	0	1	5,543	0.2	0.2
	荒井・郡山線	17	1	18	11,784	1.4	1.6
	斎藤・下行合線	0	0	0	4,455	0.0	0.0
	阿久津・舞木停車場線	0	0	0	1,494	0.0	0.0
	実沢・要田線	0	0	0	4,289	0.0	0.0
	門沢・三春線	0	0	0	7,955	0.0	0.0
	栗出・菅谷線	0	0	0	3,018	0.0	0.0
	柳渡戸・常葉線	5	0	10	8,685	0.6	1.2
	石沢・荻田線	0	0	0	13,837	0.0	0.0
	大橋・五百川停車場線	2	0	2	10,583	0.2	0.2
	木幡・飯野線	0	0	0	6,581	0.0	0.0
	大沢・広表線	0	0	0	4,009	0.0	0.0
	福島・飯野線	0	0	0	7,389	0.0	0.0
	山口・渡利線	1	0	2	6,074	0.2	0.3
	岡部・渡利線	4	0	5	5,325	0.8	0.9
	庭坂・福島線	9	0	9	7,536	1.2	1.2
	八島田・笹木野停車場線	0	0	0	459	0.0	0.0
	折戸・笹谷線	5	1	5	4,779	1.0	1.3
	中野・梶町線	0	0	0	2,062	0.0	0.0
	東湯野・寺屋敷線	2	0	2	1,609	1.2	1.2
	白石・月館線	0	0	0	8,311	0.0	0.0
	広畑・月館線	0	0	0	6,095	0.0	0.0
	山口・保原線	1	0	1	9,889	0.1	0.1
	上小国・下川原線	0	0	0	6,084	0.0	0.0
	穴原・十綱線	1	0	1	2,362	0.4	0.4
	五十沢・国見線	0	0	0	5,457	0.0	0.0
	大枝・貝田線	0	0	0	3,304	0.0	0.0
	壺揚・本町線	1	0	1	7,884	0.1	0.1

(位：件・人・m)

一般県道	区分	発生状況			実延長距離 (m)	1kmあたりの事故	
		件数	死者	傷者		件数	死傷者
	野老沢・川桁停車場線	0	0	0	7,928	0.0	0.0
	猪苗代スキー場線	0	0	0	1,839	0.0	0.0
	湯川・大町線	0	0	0	18,924	0.0	0.0
	浜崎・高野・会津若松線	1	0	1	11,324	0.1	0.1
	広田停車場線	0	0	0	740	0.0	0.0
	中沢・西若松停車場線	1	0	1	3,305	0.3	0.3
	湯ノ上・会津高田線	0	0	0	20,623	0.0	0.0
	大内・会津高田線	1	0	1	18,805	0.1	0.1
	熊の目・浜崎線	0	0	0	3,392	0.0	0.0
	熊倉・塩川線	0	0	0	5,208	0.0	0.0
	日中・喜多方線	0	0	0	10,888	0.0	0.0
	熱塩温泉・追分線	0	0	0	563	0.0	0.0
	大平・喜多方線	1	1	0	10,578	0.1	0.1
	熱塩加納・会津坂下線	2	0	2	16,820	0.1	0.1
	喜多方・河東線	1	0	1	15,471	0.1	0.1
	上郷・下野尻線	1	0	1	15,321	0.1	0.1
	大久保・野沢停車場線	0	0	0	5,250	0.0	0.0
	上郷・舟渡線	0	0	0	5,476	0.0	0.0
	別・舟渡線	0	0	0	8,397	0.0	0.0
	藤・小橋線	0	0	0	5,104	0.0	0.0
	飯谷・大巻線	0	0	0	8,010	0.0	0.0
	名入・西片停車場線	0	0	0	248	0.0	0.0
	郷戸・滝谷停車場線	0	0	0	144	0.0	0.0
	戸赤・栄富線	0	0	0	11,259	0.0	0.0
	高崎・田島線	0	0	0	20,335	0.0	0.0
	落合・豊成線	0	0	0	425	0.0	0.0
	向山・会津長野停車場線	0	0	0	832	0.0	0.0
	栗山・舘岩線	0	0	0	20,616	0.0	0.0
	大倉・大橋・浜野線	0	0	0	24,389	0.0	0.0
	布沢・横田線	0	0	0	12,448	0.0	0.0
	国見・福島線	6	0	7	10,859	0.6	0.6
	安達太良山線	2	0	3	12,505	0.2	0.2
	須賀川・二本松線	24	0	27	37,122	0.6	0.7
	広野停車場線	0	0	0	858	0.0	0.0
	岩根・日和田線	1	0	1	5,959	0.2	0.2
	川前停車場・上三坂線	0	0	0	12,649	0.0	0.0
	神俣停車場・川前線	0	0	0	14,406	0.0	0.0

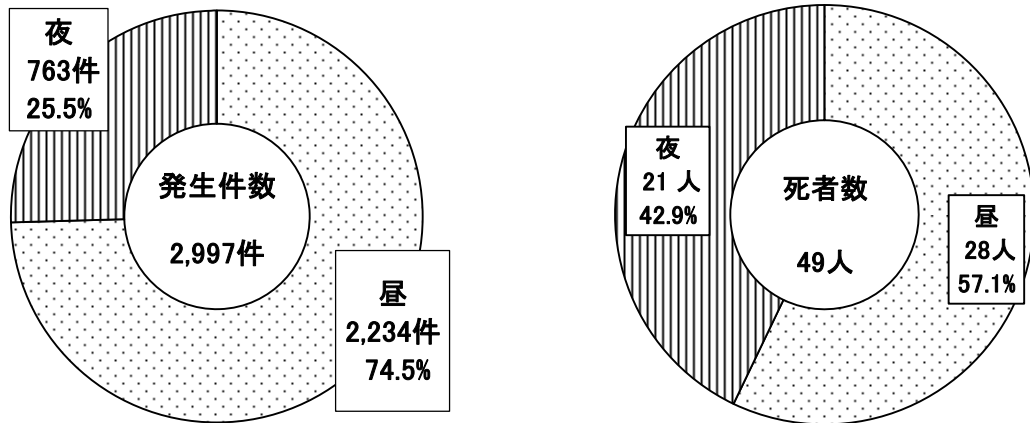
一般県道	区分	発生状況			実延長距離 (m)	1kmあたりの事故	
		件数	死者	傷者		件数	死傷者
	小林・館の川線	0	0	0	13,436	0.0	0.0
	奥川・新郷線	0	0	0	5,794	0.0	0.0
	南福島停車場線	5	0	6	10,103	0.5	0.6
	八茎・四倉線	0	0	0	11,010	0.0	0.0
	上移・常葉線	0	0	0	10,875	0.0	0.0
	赤留・塔寺線	1	0	1	12,923	0.1	0.1
	滝谷・檜原線	0	0	0	1,311	0.0	0.0
	新郷・萩野停車場線	0	0	0	12,135	0.0	0.0
	馬場平・杉田線	0	0	0	7,245	0.0	0.0
	黒磯・田島線	0	0	0	19,742	0.0	0.0
	上野尻停車場線	0	0	0	1,131	0.0	0.0
	湯の岳・別所線	0	0	0	9,377	0.0	0.0
	須賀川・二本松自転車道線	1	0	1	29,909	0.0	0.0
	福島停車場線	0	0	0	224	0.0	0.0
	東山温泉線	0	0	0	15,326	0.0	0.0
	松川浦港線	0	0	0	375	0.0	0.0
	湖南・湊線	0	0	0	17,978	0.0	0.0
	八溝山線	0	0	0	13,678	0.0	0.0
	高久・鹿島線	2	0	2	3,966	0.5	0.5
	矢祭・棚倉自転車道線	0	0	0	21,870	0.0	0.0
	岳温泉・大玉線	0	0	0	15,743	0.0	0.0
	あぶくま洞・都路線	0	0	0	23,951	0.0	0.0
	豊間・四倉線	3	0	5	14,785	0.2	0.3
	熱塩加納・山都・西会津線	0	0	0	42,328	0.0	0.0
	徳沢・宝坂線	0	0	0	1,867	0.0	0.0
	一ノ木・藤沢線	0	0	0	5,689	0.0	0.0
	岳温泉線	0	0	0	5,642	0.0	0.0
	飯坂・保原線	9	0	11	13,024	0.7	0.8
	白坂・関辺線	0	0	0	9,658	0.0	0.0
	相馬港線	1	0	1	1,101	0.9	0.9
	才鉢・前山線	0	0	0	13,856	0.0	0.0
	広野・小高線	1	0	1	45,581	0.0	0.0
	会津若松・熱塩温泉自転車道	0	0	0	32,567	0.0	0.0
	上北迫・下北迫線	0	0	0	2,666	0.0	0.0
	相馬・新地線	9	0	9	9,007	1.0	1.0
	四倉・久ノ浜線	2	0	5	4,960	0.4	1.0
	合計	280	3	316	2,314,215	0.1	0.1

(10) 道路形状別・道路線形別・事故類型別発生状況

(単位:件-人)

事故類型	道路形状・道路線形		道路交差				道路形状			道路状況				道路力				道路折			道路直		一場一般交通の所			
	件	死傷	計	大	中	小	付近	トネル	橋	力	その他	踏切	一場一般交通の所	計	上	下	平	計	上	下	平	計		上	下	平
合	2,997	1,653	232	759	264	398	1,129	12	32	94	991	1	214	126	58	8	13	37	68	9	18	41	2,657	69	108	2,480
人対車	331	181	31	113	24	13	95	0	5	0	90	0	55	12	9	4	5	3	0	1	2	264	8	8	248	
対面通行中	24	7	1	3	1	2	14	0	0	0	14	0	3	1	1	0	0	1	0	0	0	20	0	1	19	
背面通行中	33	4	0	1	1	2	21	0	0	0	21	0	8	1	1	0	1	0	0	0	0	24	2	3	19	
横断中	187	155	28	103	17	7	31	0	0	2	29	0	1	5	4	0	2	2	1	0	1	181	2	3	176	
横断歩道	6	6	1	3	1	1	0	0	0	0	0	0	0	0	0	0	0	0	0	0	0	6	0	1	5	
横断歩道近付	4	3	0	3	0	0	1	0	0	1	0	0	0	1	1	0	1	0	0	0	0	3	0	0	3	
横断歩道近付	0	0	0	0	0	0	0	0	0	0	0	0	0	0	0	0	0	0	0	0	0	0	0	0	0	
その他	64	35	4	18	9	4	28	0	1	1	27	0	1	3	2	0	1	1	1	0	0	60	2	2	56	
路上遊戯中	1	0	0	0	0	0	1	0	0	0	1	0	0	0	0	0	0	0	0	0	0	1	0	0	1	
路上作業中	7	3	2	1	0	0	4	0	0	0	4	0	0	0	0	0	0	0	0	0	0	7	0	1	6	
路上停止中	10	2	0	0	1	1	4	0	0	0	4	0	4	0	0	0	0	0	0	0	0	53	2	1	50	
歩道通行中	12	4	1	2	1	0	7	0	0	0	7	0	0	0	0	0	0	0	0	0	0	11	1	0	10	
踏切帯通行中	4	2	0	1	1	0	2	0	0	0	2	0	0	0	0	0	0	0	0	0	0	3	0	1	2	
その他	52	6	1	3	1	1	9	0	1	1	8	0	37	2	2	0	0	2	0	0	0	13	0	0	13	
	51	6	1	3	1	1	8	0	0	1	7	0	37	2	2	0	0	2	0	0	0	12	0	0	12	

(11) 昼夜別事故発生状況

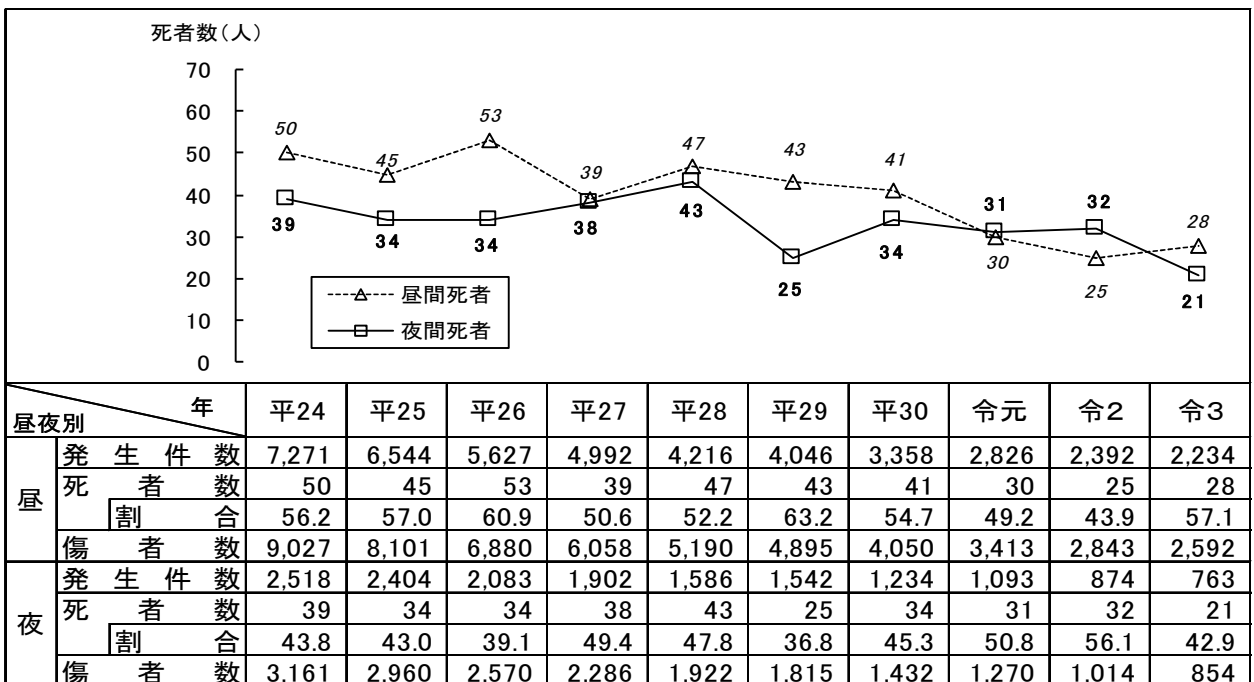


(単位：件・人・%)

区分	昼				夜			
	令3	令2	増減数	増減率(%)	令3	令2	増減数	増減率(%)
件数	2,234	2,392	-158	-6.6	763	874	-111	-12.7
死者数	28	25	3	12.0	21	32	-11	-34.4
傷者数	2,592	2,843	-251	-8.8	854	1,014	-160	-15.8

○ 昼夜別事故の推移

(単位：件・人・%)



○ 死亡事故率

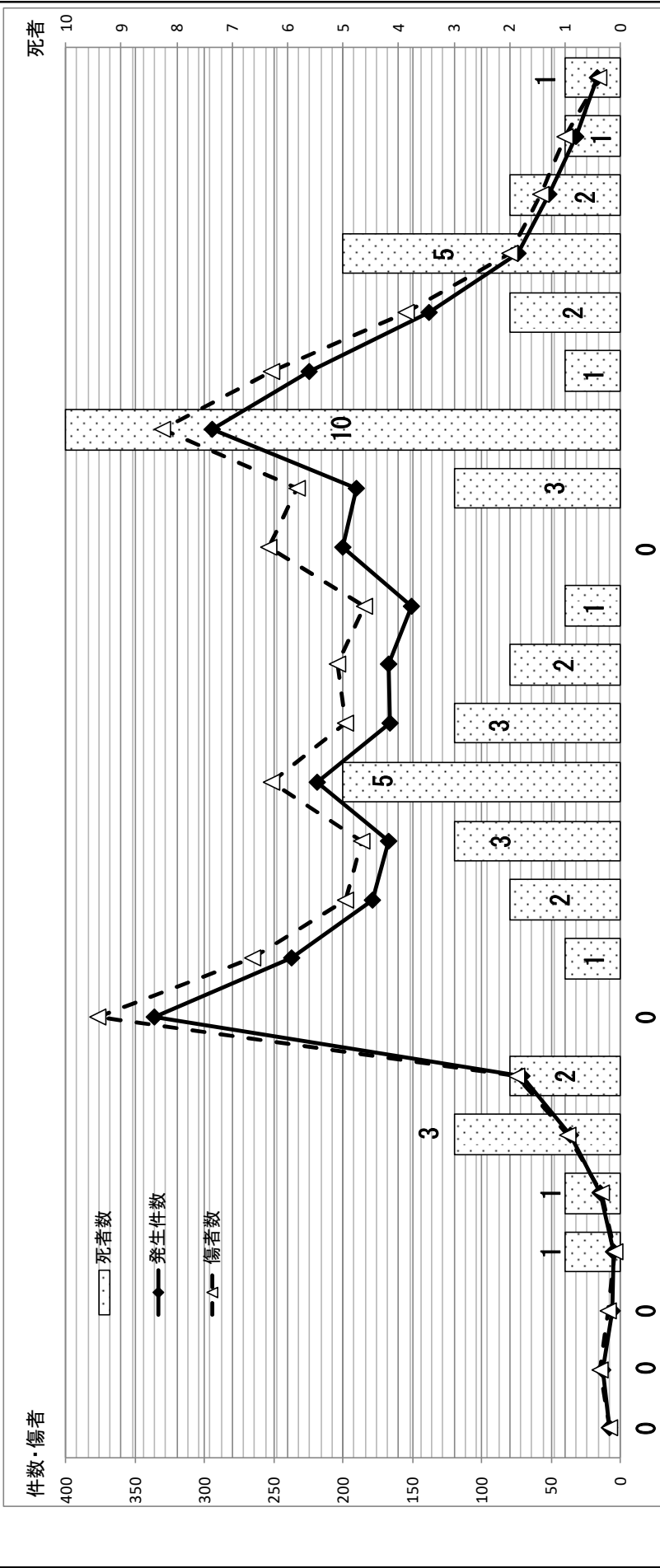
(単位：件・%)

区分	発生件数	死亡事故件数	死亡事故率
昼	2,234	28	1.25%
夜	763	20	2.62%

$$\text{死亡事故率} = \frac{\text{死亡事故件数}}{\text{人身事故件数}} \times 100$$

(12) 時間別事故発生状況

(単位:件・人・%)



区分	0	1	2	3	4	5	6	7	8	9	10	11	12	13	14	15	16	17	18	19	20	21	22	23	24	25
発生件数	8	13	6	5	15	36	71	336	237	179	167	219	166	167	151	200	190	294	224	138	74	52	32	17		
死者数	0	0	0	1	1	3	2	0	1	2	3	5	3	2	1	0	3	10	1	2	5	2	1	1		
傷者数	8	15	9	4	14	38	75	377	265	198	187	252	198	204	185	254	233	330	252	155	80	57	40	16		
発生の割合 (%)	0.3	0.4	0.2	0.2	0.5	1.2	2.4	11.2	7.9	6.0	5.6	7.3	5.5	5.6	5.0	6.7	6.3	9.8	7.5	4.6	2.5	1.7	1.1	0.6		

(14) 警察署別・事故類型別発生状況

(単位:件・人)

警察署	総数		福島	福島	伊達	二本松	郡山	北山	郡山	北山	須賀川	白河	石川	棚倉	田村	津若松	会津	喜多方	会津坂下	南会津	いわき中央	いわき	いわき	いわき	南相馬	双葉	相馬	高速
	件	人																										
合	件	2997	421	151	45	51	473	227	127	120	25	27	84	179	17	55	29	12	444	229	71	98	28	50	34			
	死傷	49	2	2	1	2	4	3	4	3	1	2	2	1	1	4	0	0	0	7	4	2	0	0	1	3		
人対車	件	331	40	17	3	5	71	16	12	15	1	3	14	25	2	14	3	0	44	24	9	11	1	0	0	1		
	死傷	18	1	2	0	0	3	1	1	2	0	0	2	2	0	1	0	0	2	2	1	1	0	0	0	1		
対面通行中	件	24	6	1	0	0	3	1	0	1	1	0	3	0	0	1	0	0	3	1	1	2	0	0	0	0		
	死傷	1	0	0	0	0	0	0	0	0	0	0	0	0	0	0	0	0	1	0	0	0	0	0	0	0		
背面通行中	件	33	4	4	0	0	9	0	0	2	0	1	1	1	1	2	0	0	4	2	2	0	0	0	0	0		
	死傷	1	0	0	0	0	0	0	0	0	0	0	0	0	0	0	0	0	4	2	2	0	0	0	0	0		
横断中	件	187	22	11	2	4	40	7	7	10	0	1	7	16	1	7	3	0	20	19	3	6	1	0	0	0		
	死傷	13	1	2	0	0	2	1	2	0	0	0	0	0	0	1	0	0	1	1	1	0	0	0	0	0		
横断歩道	件	119	15	7	1	3	24	5	4	5	0	1	3	9	1	2	2	0	16	13	2	5	1	0	0	0		
	死傷	6	1	2	0	0	1	0	0	1	0	0	0	0	0	0	0	0	16	13	2	5	2	0	0	0		
横断歩道近付	件	4	0	0	0	1	0	0	0	1	0	0	0	1	0	0	0	0	0	0	0	0	0	0	0	0	0	
	死傷	0	0	0	0	0	0	0	0	0	0	0	0	0	0	0	0	0	0	0	0	0	0	0	0	0	0	
横断歩道近付	件	0	0	0	0	0	0	0	0	0	0	0	0	0	0	0	0	0	0	0	0	0	0	0	0	0	0	
	死傷	0	0	0	0	0	0	0	0	0	0	0	0	0	0	0	0	0	0	0	0	0	0	0	0	0	0	
その他	件	64	7	4	1	0	16	2	3	4	0	0	3	7	0	5	0	0	4	6	1	1	0	0	0	0		
	死傷	7	0	0	0	0	1	0	1	1	0	0	1	0	0	1	0	0	3	6	0	1	0	0	0	0		
路上遊戯中	件	1	0	0	0	0	0	0	0	0	0	0	0	0	0	0	0	0	0	0	0	0	0	0	0	0	0	
	死傷	0	0	0	0	0	0	0	0	0	0	0	0	0	0	0	0	0	0	0	0	0	0	0	0	0	0	
路上作業中	件	7	0	0	0	1	1	1	0	0	0	0	0	1	0	0	0	0	3	0	0	0	0	0	0	0	0	
	死傷	0	0	0	0	0	0	0	0	0	0	0	0	0	0	0	0	0	0	0	0	0	0	0	0	0	0	
路上停止中	件	11	0	0	1	0	2	0	0	1	0	0	0	1	0	2	0	0	2	0	1	0	0	0	0	0	1	
	死傷	1	0	0	0	0	0	0	0	0	0	0	0	0	0	0	0	0	2	0	0	0	0	0	0	0	1	
歩道通行中	件	12	1	0	0	0	2	3	0	0	0	1	0	1	0	0	0	0	3	0	1	0	0	0	0	0	0	
	死傷	1	0	0	0	0	0	0	0	0	0	0	0	0	0	0	0	0	3	0	1	0	0	0	0	0	0	
路側帯通行中	件	4	0	0	0	0	0	0	0	1	0	0	0	0	0	0	0	0	2	0	0	0	0	0	0	0	0	
	死傷	0	0	0	0	0	0	0	0	0	0	0	0	0	0	0	0	0	2	0	0	0	0	0	0	0	0	
その他	件	52	7	1	0	0	14	4	5	0	0	0	3	4	0	2	0	0	7	1	1	3	0	0	0	0		
	死傷	1	0	0	0	0	0	0	0	0	0	0	1	0	0	0	0	0	7	1	1	3	0	0	0	0		

(単位:件-人)

警察署	事故類型	総数	警署																		相馬	高速					
			福島	福島北	伊達	二本松	山北	須賀	白河	石川	棚倉	田村	津若松	猪苗代	喜多方	会津坂下	南会津	いわき中央	いわき東	いわき南			相馬	双葉			
車	両相	件	2,809	376	132	41	44	395	207	115	102	22	22	69	152	14	37	26	11	394	202	61	87	26	47	27	
		死傷	14	0	0	1	1	3	1	1	1	1	1	1	0	0	0	0	0	0	2	2	0	0	0	0	0
	正面衝突	件	97	11	5	2	1	6	7	5	9	3	3	1	2	2	0	0	0	5	8	7	4	5	2	2	
		死傷	4	0	0	0	0	2	0	2	0	0	0	0	0	0	0	0	0	1	1	1	0	0	0	0	
	追越・追抜時	件	141	15	6	2	1	12	10	7	12	5	3	12	3	2	0	0	0	8	7	8	2	10	3	4	
		死傷	2	0	0	0	0	1	0	1	0	0	0	0	0	0	0	0	0	0	1	0	0	0	0	0	
	その他	件	95	11	5	2	1	6	7	4	9	3	1	6	2	2	0	0	0	5	7	7	4	5	2	2	
		死傷	2	0	0	0	0	0	0	0	0	0	0	0	0	0	0	0	0	0	0	0	0	0	0	0	
	進	突	件	1,041	147	69	10	27	125	100	48	39	10	8	24	53	5	15	8	3	178	73	25	27	12	18	17
			死傷	1	0	0	0	0	0	0	0	0	0	0	0	0	0	0	0	0	2	16	10	0	0	0	0
進行中		件	1,257	170	81	11	33	149	124	59	45	10	9	24	61	7	19	12	4	216	100	31	33	18	19	22	
		死傷	130	16	9	0	2	12	9	4	5	0	0	1	5	3	1	3	2	22	14	5	2	0	2	12	
駐・停止中		件	150	17	10	0	2	13	10	5	6	0	0	0	0	0	0	0	0	23	21	6	2	0	2	16	
		死傷	911	131	60	10	25	113	91	44	34	10	7	19	50	4	12	6	2	156	59	20	25	12	16	5	
出		会	件	1,107	153	71	11	31	136	114	54	39	10	8	19	58	6	15	10	3	193	79	25	31	18	17	6
			死傷	838	112	37	18	10	175	52	37	27	5	5	29	58	4	12	11	1	93	74	19	37	5	17	0
		追い	件	7	0	0	1	1	1	1	1	1	1	1	1	0	0	0	0	0	119	95	22	48	7	21	0
			死傷	967	121	42	18	11	201	57	40	29	5	4	35	62	4	13	12	1	119	95	22	48	7	21	0
	追越・追抜時	件	30	3	2	0	0	3	3	1	1	0	1	2	3	0	2	2	0	4	0	0	1	0	1	1	
		死傷	0	0	0	0	0	0	0	0	0	0	0	0	0	0	0	0	0	0	0	0	0	0	0	0	
	転回時	件	14	1	1	0	0	2	1	1	1	0	0	0	0	0	0	0	0	3	2	1	0	0	0	0	
		死傷	0	0	0	0	0	0	0	0	0	0	0	0	0	0	0	0	0	0	0	0	0	0	0	0	
	後退	件	142	20	6	3	1	16	10	3	7	1	0	2	9	0	2	1	1	32	13	6	4	0	3	2	
		死傷	158	22	6	4	1	19	12	3	7	1	0	3	11	0	2	1	1	35	15	6	4	0	3	2	
進路変更時	件	48	7	1	0	0	11	3	0	1	0	0	0	2	0	0	0	0	11	7	1	0	0	0	4		
	死傷	0	0	0	0	0	0	0	0	0	0	0	0	0	0	0	0	0	0	0	0	0	0	0	0		
すれ違い時	件	54	8	1	0	0	13	4	0	1	0	0	0	2	0	0	0	0	12	8	1	0	0	0	4		
	死傷	46	7	2	1	1	6	3	1	5	0	2	1	4	0	0	0	0	6	2	0	4	1	0	0		
左折	件	64	21	2	2	1	14	3	2	7	0	2	1	5	0	0	0	0	6	2	0	4	1	0	0		
	死傷	0	0	0	0	0	0	0	0	0	0	0	0	0	0	0	0	0	0	0	0	0	0	0	0		
右折	件	262	47	6	4	3	33	20	17	9	3	3	3	16	3	6	2	1	48	17	5	8	3	5	0		
	死傷	293	51	7	4	3	36	24	18	11	5	3	4	18	3	8	2	1	55	17	5	8	4	6	0		
右折直進	件	192	34	3	3	3	22	15	15	9	2	3	2	12	2	6	2	0	31	13	5	5	2	3	0		
	死傷	218	38	3	3	3	25	19	16	11	2	3	3	13	2	8	2	0	37	13	5	5	3	4	0		
その他	件	70	13	3	1	0	11	5	2	0	1	0	1	4	1	0	0	1	17	4	0	3	1	2	0		
	死傷	0	0	0	0	0	0	0	0	0	0	0	0	0	0	0	0	0	0	0	0	0	0	0	0		
その他	件	27	0	1	1	0	4	5	1	1	0	1	1	3	0	0	0	0	5	2	1	0	0	0	1		
	死傷	32	0	1	1	0	4	6	1	1	1	0	2	4	0	0	0	0	5	4	1	1	0	0	0		

(単位:件-人)

警察署	事故類型	総数	福島	福島北	伊達	二本松	山形	山形北	川賀	白河	石川	棚倉	田村	会津若松	猪苗代	喜多方	会津坂下	津会津	中央	いわき	いわき東	いわき南	相馬	双葉	相馬	高遠
	車両単独	56	5	2	1	2	7	3	0	3	2	2	1	2	1	4	0	1	6	3	1	0	0	1	3	6
	衝突	16	1	0	0	2	0	0	0	0	0	1	0	1	0	3	0	0	3	1	1	0	0	0	2	
	死傷	55	5	5	1	0	8	3	0	3	3	1	1	1	2	2	0	2	3	7	0	0	1	1	2	
	工作物衝突	31	4	0	1	2	3	1	0	1	2	1	1	1	1	3	0	0	3	1	1	1	0	0	4	
	死傷	12	1	0	0	2	0	0	0	0	0	1	0	1	0	1	0	0	2	1	1	0	0	0	1	
	倒壊	29	4	0	1	0	4	1	0	1	3	0	0	0	2	2	0	0	1	5	0	0	0	0	4	
	電柱	3	1	0	0	0	1	0	0	0	0	0	0	0	0	0	0	0	1	0	0	0	0	0	0	
	死傷	2	1	0	0	0	0	0	0	0	0	0	0	0	0	0	0	0	1	0	0	0	0	0	0	
	標識	3	0	0	1	0	0	0	0	0	0	1	0	1	0	0	0	0	0	0	0	0	0	0	0	
	死傷	2	0	0	0	0	0	0	0	0	0	0	0	0	0	0	0	0	0	0	0	0	0	0	0	
	分譲	4	0	0	0	0	0	0	0	0	0	0	0	0	0	0	0	0	0	0	0	0	0	0	0	
	安全	2	0	0	0	0	0	0	0	0	0	0	0	0	0	0	0	0	0	0	0	0	0	0	0	
	防柵等	8	2	0	0	0	0	0	0	0	0	0	0	0	0	2	0	0	0	0	0	0	0	0	3	
	死傷	2	0	0	0	0	0	0	0	0	0	0	0	0	0	0	0	0	0	0	0	0	0	0	1	
	防御柵	7	3	0	0	0	0	0	0	0	0	0	0	0	0	1	0	0	1	0	0	0	0	0	1	
	死傷	4	0	0	0	0	1	0	0	1	0	0	0	0	0	0	0	0	1	0	0	0	0	0	0	
	家屋・塀	1	0	0	0	0	0	0	0	0	1	0	0	0	0	0	0	0	1	0	0	0	0	0	0	
	死傷	4	0	0	0	0	1	0	0	1	2	0	0	0	0	0	0	0	0	0	0	0	0	0	0	
	橋梁・橋脚	0	0	0	0	0	0	0	0	0	0	0	0	0	0	0	0	0	0	0	0	0	0	0	0	
	死傷	0	0	0	0	0	0	0	0	0	0	0	0	0	0	0	0	0	0	0	0	0	0	0	0	
	その他	9	1	0	0	2	1	1	0	0	1	0	0	0	0	1	0	0	0	0	0	1	0	0	0	
	死傷	3	0	0	0	0	0	0	0	0	0	0	0	0	0	0	0	0	0	0	0	0	0	0	0	
	駐車面衝突(運転者不在)	18	1	1	0	0	2	2	0	2	0	1	1	1	0	0	0	0	2	2	0	0	0	0	2	
	死傷	1	0	0	0	0	0	0	0	0	0	0	0	0	0	0	0	0	0	0	0	0	0	0	1	
	路外逸脱	19	1	3	0	0	2	2	0	2	0	1	1	1	0	0	0	0	2	2	0	0	0	0	1	
	死傷	1	0	0	0	0	0	0	0	0	0	0	0	0	0	1	0	0	0	0	0	0	0	0	0	
	転落	2	0	0	0	0	0	0	0	0	0	0	0	0	0	0	0	0	0	0	0	0	0	0	0	
	死傷	0	0	0	0	0	0	0	0	0	0	0	0	0	0	0	0	0	0	0	0	0	0	0	0	
	その他	0	0	0	0	0	0	0	0	0	0	0	0	0	0	0	0	0	0	0	0	0	0	0	0	
	死傷	1	0	0	0	0	0	0	0	0	0	0	0	0	0	0	0	0	0	0	0	0	0	0	0	
	転倒	1	0	0	0	0	0	0	0	0	0	0	0	0	0	0	0	0	0	0	0	0	0	0	0	
	死傷	0	0	0	0	0	0	0	0	0	0	0	0	0	0	0	0	0	0	0	0	0	0	0	0	
	その他	5	0	1	0	0	2	0	0	0	0	0	0	0	0	0	0	0	0	0	0	0	0	0	0	
	死傷	0	0	0	0	0	0	0	0	0	0	0	0	0	0	0	0	0	0	0	0	0	0	0	0	
	列車	7	0	2	0	0	2	0	0	0	0	0	0	0	0	0	0	0	0	0	0	0	0	0	0	
	死傷	1	0	0	0	0	0	1	0	0	0	0	0	0	0	0	0	0	0	0	0	0	0	0	0	
	死傷	1	0	0	0	0	0	0	0	0	0	0	0	0	0	0	0	0	0	0	0	0	0	0	0	
	死傷	0	0	0	0	0	0	0	0	0	0	0	0	0	0	0	0	0	0	0	0	0	0	0	0	

(17)年齡別・違反別事故発生状況

(単位:件-人)

違反	16歳未満		20歳代		30歳代		40歳代		50歳代		60歳代		70歳代			80歳以上	不明	合計											
	件	死傷	20	24	25	計	30	34	35	計	40	44	45	計	50				54	55	計	60	64	65	計	70	74	75	79
合計	0	0	85	298	247	545	207	200	407	226	241	467	231	222	222	215	254	453	215	254	469	249	139	388	166	17	2,997		
車両等	0	0	85	297	246	543	207	200	407	226	241	467	230	221	221	213	254	451	213	254	467	248	138	386	166	0	2,972		
悪質違反	0	0	12	41	50	91	29	38	67	44	48	92	47	47	54	42	59	101	42	59	101	68	33	101	34	0	569		
信号無視	0	0	8	23	16	39	9	10	19	13	14	27	16	16	13	11	14	25	11	14	25	18	8	26	9	182			
最高速度	0	0	1	2	0	2	0	0	0	0	0	0	0	0	0	0	0	0	0	0	0	0	0	0	0	2			
通区・追越	0	0	5	2	2	7	2	1	3	2	1	3	2	2	2	7	4	7	2	7	7	4	1	5	2	29			
一時不停止	0	0	3	11	22	33	12	12	24	20	17	37	18	18	20	17	25	38	17	25	42	29	16	45	13	235			
歩行者妨害等	0	0	4	14	24	38	13	15	28	22	22	44	21	21	24	18	24	45	18	29	47	32	25	57	17	280			
酒酔い運転	0	0	1	1	1	3	1	1	3	1	2	4	1	1	1	1	2	3	1	2	3	1	1	1	1	0	146		
横断等禁止	0	0	1	1	1	3	1	2	4	2	2	4	1	1	1	1	2	3	2	3	4	2	2	3	2	10	1		
車間距離不保持	0	0	1	1	1	3	1	1	3	1	2	4	1	1	1	1	2	3	2	3	4	2	2	3	2	11	1		
進路変更禁止	0	0	1	1	1	3	1	1	3	1	2	4	1	1	1	1	2	3	2	3	4	2	2	3	2	13	1		
右折違反	0	0	1	1	1	3	1	1	3	1	2	4	1	1	1	1	2	3	2	3	4	2	2	3	2	11	0		
左折違反	0	0	1	1	1	3	1	1	3	1	2	4	1	1	1	1	2	3	2	3	4	2	2	3	2	11	0		
優先通行妨害	0	0	5	14	7	21	16	17	33	14	12	26	6	6	12	14	7	18	14	7	21	16	4	20	14	158			
交差点安全進行	0	0	4	8	6	14	3	8	11	11	10	21	9	9	11	8	12	20	8	12	20	15	12	27	5	122			
徐行違反	0	0	5	11	6	17	3	9	12	12	11	23	10	10	10	8	13	21	8	13	21	16	14	30	7	135			
乗車不適当	0	0	0	0	2	2	1	3	4	2	4	6	2	2	2	3	5	7	3	5	8	2	2	2	1	25			
合計	0	0	19	64	59	112	44	44	105	54	54	105	62	62	62	68	112	116	68	112	112	79	46	125	38	0	690		

(単位:件・人)

年齢	16歳未満		16歳		20歳代		30歳代		40歳代		50歳代		60歳代		70歳代		80歳以上	不明	合計		
	16歳未満	16歳	20歳代	30歳代	40歳代	50歳代	60歳代	70歳代	80歳以上	不明	合計										
違反	整備不良車運転	0	0	0	0	0	0	0	0	0	0	0	0	0	0	0	0	0	0	0	
	過労運転	0	0	0	0	0	0	0	0	0	0	0	0	0	0	0	0	0	0	0	0
	ドア開放	0	0	0	0	0	0	0	0	0	0	0	0	0	0	0	0	0	0	0	0
	安全運転義務違反	0	62	231	180	411	286	153	164	317	154	151	305	141	168	143	86	229	0	2,029	
	ハンドルの操作	0	0	0	0	0	0	0	0	0	0	0	0	0	0	0	0	0	0	0	0
	ブレーキの操作	0	0	0	0	0	0	0	0	0	0	0	0	0	0	0	0	0	0	0	0
	前方不注意	0	18	94	57	151	87	45	49	94	47	55	102	38	54	34	30	64	0	642	
	動静不注意	0	20	112	72	184	105	55	69	124	57	60	117	43	62	46	38	84	0	778	
	安全確認	0	19	58	49	107	40	87	38	40	34	31	65	28	32	29	11	40	0	467	
	安全速度	0	23	74	58	132	60	53	44	47	40	35	75	31	37	32	13	45	0	558	
	その他	0	15	44	46	90	43	25	68	59	46	46	104	62	66	60	32	92	0	653	
	計	0	17	51	52	103	72	46	26	60	52	50	112	65	70	68	36	104	0	710	
	信号無視	0	1	4	2	6	8	5	13	7	2	5	5	1	2	3	0	0	0	0	0
	駐停車面の直後横断	0	0	0	0	0	0	0	0	0	0	0	0	0	0	0	0	0	0	0	0
	走行車面の直後横断	0	0	0	0	0	0	0	0	0	0	0	0	0	0	0	0	0	0	0	0
飛び出し	0	0	0	0	0	0	0	0	0	0	0	0	0	0	0	0	0	0	0	0	
その他	0	0	0	0	0	0	0	0	0	0	0	0	0	0	0	0	0	0	0	0	
計	0	0	0	0	0	0	0	0	0	0	0	0	0	0	0	0	0	0	0	0	
歩行者	0	0	0	0	0	0	0	0	0	0	0	0	0	0	0	0	0	0	0	0	
信号無視	0	0	0	0	0	0	0	0	0	0	0	0	0	0	0	0	0	0	0	0	
駐停車面の直後横断	0	0	0	0	0	0	0	0	0	0	0	0	0	0	0	0	0	0	0	0	
走行車面の直後横断	0	0	0	0	0	0	0	0	0	0	0	0	0	0	0	0	0	0	0	0	
飛び出し	0	0	0	0	0	0	0	0	0	0	0	0	0	0	0	0	0	0	0	0	
その他	0	0	0	0	0	0	0	0	0	0	0	0	0	0	0	0	0	0	0	0	
計	0	0	0	0	0	0	0	0	0	0	0	0	0	0	0	0	0	0	0	0	
不明	0	0	0	0	0	0	0	0	0	0	0	0	0	0	0	0	0	0	0	0	
合計	0	1	1	1	2	2	1	1	1	1	1	2	1	1	1	1	2	0	17	24	
不明	0	0	0	0	0	0	0	0	0	0	0	0	0	0	0	0	0	0	0	0	
合計	0	0	0	0	0	0	0	0	0	0	0	0	0	0	0	0	0	0	0	25	

(18) 当事者種別・形状別発生状況

(単位:件・人)

形状	当事者種別	乗				用				車				特				二				車				車				歩行者	不明										
		大		中		準		普通		軽		ミニ		計		大		小		計		大		小		計		原				計		自		計					
		型	数	型	数	型	数	型	数	型	数	型	数	型	数	型	数	型	数	型	数	型	数	型	数	型	数	型	数			型	数	型	数	型	数				
合	計	2,997	0	1,493	948	0	2,444	58	37	50	130	228	503	0	3	1	1	5	4	1	9	8	17	9	4	1	9	4	1	17	9	1	0	1							
		49	16	13	0	29	3	2	0	1	5	11	11	0	0	0	0	0	0	1	0	2	2	4	4	0	0	0	0	0	0	0	0	0	0						
乗	ス	3,446	0	1,732	1,079	0	2,814	63	43	64	147	268	585	0	3	1	1	5	4	3	2	9	6	15	5	1	15	6	5	1	0	0	0	0	21						
		2	0	0	0	2	0	0	0	0	0	0	0	0	0	0	0	0	0	0	0	0	0	0	0	0	0	0	0	0	0	0	0	0	0	0					
用	マイ	1	0	0	0	1	1	0	0	0	0	0	0	0	0	0	0	0	0	0	0	0	0	0	0	0	0	0	0	0	0	0	0	0	0	0	0				
		0	0	0	0	0	0	0	0	0	0	0	0	0	0	0	0	0	0	0	0	0	0	0	0	0	0	0	0	0	0	0	0	0	0	0	0	0			
車	セ	314	4	314	4	314	4	314	4	314	4	314	4	314	4	314	4	314	4	314	4	314	4	314	4	314	4	314	4	314	4	314	4	314	4	314	4	314	4		
		361	0	361	0	361	0	361	0	361	0	361	0	361	0	361	0	361	0	361	0	361	0	361	0	361	0	361	0	361	0	361	0	361	0	361	0	361	0		
車	ト	0	0	0	0	0	0	0	0	0	0	0	0	0	0	0	0	0	0	0	0	0	0	0	0	0	0	0	0	0	0	0	0	0	0	0	0	0	0		
		0	0	0	0	0	0	0	0	0	0	0	0	0	0	0	0	0	0	0	0	0	0	0	0	0	0	0	0	0	0	0	0	0	0	0	0	0	0	0	0
車	セ	2,127	25	1,179	948	2,127	25	1,179	948	2,127	25	1,179	948	2,127	25	1,179	948	2,127	25	1,179	948	2,127	25	1,179	948	2,127	25	1,179	948	2,127	25	1,179	948	2,127	25	1,179	948	2,127	25		
		2,450	13	1,371	1,079	2,450	13	1,371	1,079	2,450	13	1,371	1,079	2,450	13	1,371	1,079	2,450	13	1,371	1,079	2,450	13	1,371	1,079	2,450	13	1,371	1,079	2,450	13	1,371	1,079	2,450	13	1,371	1,079	2,450	13	1,371	1,079
車	冷	13	0	0	0	0	0	2	4	6	1	13	13	0	0	0	0	0	0	0	0	0	0	0	0	0	0	0	0	0	0	0	0	0	0	0	0	0	0	0	
		17	0	0	0	0	0	0	0	0	0	0	0	0	0	0	0	0	0	0	0	0	0	0	0	0	0	0	0	0	0	0	0	0	0	0	0	0	0	0	0
車	ダ	16	0	0	0	0	0	7	3	3	2	16	16	0	0	0	0	0	0	0	0	0	0	0	0	0	0	0	0	0	0	0	0	0	0	0	0	0	0	0	0
		19	0	0	0	0	0	0	0	0	0	0	0	0	0	0	0	0	0	0	0	0	0	0	0	0	0	0	0	0	0	0	0	0	0	0	0	0	0	0	0
車	ワ	98	2	0	0	0	0	0	1	2	35	60	98	0	0	0	0	0	0	0	0	0	0	0	0	0	0	0	0	0	0	0	0	0	0	0	0	0	0	0	0
		118	0	0	0	0	0	0	0	1	5	38	74	118	0	0	0	0	0	0	0	0	0	0	0	0	0	0	0	0	0	0	0	0	0	0	0	0	0	0	0
車	ラ	117	0	0	0	0	0	0	0	69	48	117	117	0	0	0	0	0	0	0	0	0	0	0	0	0	0	0	0	0	0	0	0	0	0	0	0	0	0	0	
		131	0	0	0	0	0	0	0	77	54	131	131	0	0	0	0	0	0	0	0	0	0	0	0	0	0	0	0	0	0	0	0	0	0	0	0	0	0	0	0
車	ト	11	0	0	0	0	0	8	2	2	1	11	11	0	0	0	0	0	0	0	0	0	0	0	0	0	0	0	0	0	0	0	0	0	0	0	0	0	0	0	
		12	0	0	0	0	0	0	0	2	2	12	12	0	0	0	0	0	0	0	0	0	0	0	0	0	0	0	0	0	0	0	0	0	0	0	0	0	0	0	0
車	ト	248	8	0	0	0	0	41	29	37	24	248	248	0	41	29	37	24	117	248	0	0	0	0	0	0	0	0	0	0	0	0	0	0	0	0	0	0	0	0	
		288	0	0	0	0	0	0	45	33	45	29	288	288	0	45	33	45	136	288	0	0	0	0	0	0	0	0	0	0	0	0	0	0	0	0	0	0	0	0	0
車	対	50	9	0	0	0	0	0	0	0	0	0	0	0	0	0	0	0	0	0	0	0	0	0	0	0	0	0	0	0	0	0	0	0	0	0	0	0	0		
		47	0	0	0	0	0	0	0	0	0	0	0	0	0	0	0	0	0	0	0	0	0	0	0	0	0	0	0	0	0	0	0	0	0	0	0	0	0	0	0

(20) 地方振興局別交通事故発生状況 (単位:件・人)

振興局	区分	発生状況						青年運転者						女性運転者						高齢運転者								
		本年		前年		前年比		本年		前年		前年比		本年		前年		前年比		本年		前年		前年比				
		件数	傷者	件数	傷者	死者	傷者	件数	傷者	死者	傷者	件数	傷者	死者	傷者	件数	傷者	死者	傷者	件数	傷者	死者	傷者	件数	傷者	死者	傷者	
振興局	市町村	407	1	449	-39	-7	-37	49	55	-9	0	-10	162	175	-3	0	-2	104	1	112	-11	-3	-14	1	112	-11	-3	-14
		123	2	141	9	2	4	16	19	1	0	4	55	60	13	2	6	28	1	34	-3	1	-7	1	34	-3	1	-7
	530	3	590	-30	-5	-33	65	74	-8	0	-6	217	235	10	2	4	132	2	146	-14	-2	-21	2	146	-14	-2	-21	
	45	1	48	-3	-1	-11	7	7	0	0	-2	18	19	0	0	0	16	1	18	2	0	0	1	18	2	0	0	
	51	2	57	-14	1	-17	6	7	-2	0	-1	14	16	-5	-1	-3	13	1	15	-5	0	-4	1	15	-5	0	-4	
	19	9	21	4	0	4	3	3	3	0	3	8	9	4	0	5	3	3	3	3	-1	0	0	3	3	-1	0	-2
	10	9	10	-8	0	-8	1	1	0	0	0	0	0	0	0	0	0	0	0	5	5	-2	0	5	5	-2	0	-1
	14	1	16	-11	0	-11	2	3	-1	0	0	0	5	7	-4	0	-2	4	1	4	3	1	2	4	4	3	1	2
	42	1	47	-15	0	-15	6	7	2	0	0	0	13	16	-3	0	3	11	1	12	0	0	0	11	12	0	0	0
	70	0	78	0	0	-5	9	9	3	0	1	25	27	3	0	1	19	1	23	4	0	6	1	23	4	0	6	
	10	10	10	-11	-1	-18	2	2	-2	0	-3	4	4	2	-1	1	4	4	4	4	0	0	-1	4	4	0	0	-1
	748	7	830	-73	-6	-99	95	106	-7	0	-8	291	317	7	0	1	195	4	218	-13	-1	-20	4	218	-13	-1	-20	
	473	4	538	35	0	0	65	75	6	0	-8	163	188	14	1	11	108	2	116	8	1	-3	2	116	8	1	-3	
	147	3	177	-94	-2	-104	20	26	-4	0	-1	39	49	-83	0	-57	35	47	-20	47	-20	-21	35	47	-20	-21		
620	7	715	-59	-2	-104	85	101	-2	0	-9	202	237	1	237	1	-46	143	2	163	-12	-1	-24	2	163	-12	-1	-24	
112	4	125	31	-3	46	19	22	10	0	12	40	42	9	0	11	33	3	34	14	3	14	3	34	14	3	14		
11	14	14	-8	0	-7	2	3	0	0	1	5	6	4	0	0	-4	3	4	4	-2	0	-2	3	4	-2	0	-2	
4	5	5	-2	0	-2	1	1	0	0	0	2	2	2	0	0	-2	1	2	2	-4	0	-4	1	2	-4	0	-4	
15	0	19	-10	0	-9	3	4	0	0	1	7	8	0	0	0	-4	4	0	6	-6	0	-6	4	6	-6	0	-6	
16	1	19	7	1	10	2	2	1	0	1	7	7	1	7	5	1	8	1	11	5	1	8	1	11	5	1	8	
3	3	3	-2	0	-3	1	1	-2	0	-3	0	0	0	0	-3	0	1	1	1	1	0	1	1	1	1	0	1	
3	5	5	-4	0	-4	0	0	-1	0	-1	0	0	0	-2	0	-2	1	1	1	0	0	0	1	1	0	0	0	
1	1	1	-7	0	-10	0	0	0	0	0	0	0	0	-1	0	-2	1	1	1	-1	0	-1	1	1	-1	0	-1	
2	2	2	1	0	1	1	1	0	0	0	0	0	0	0	0	0	0	0	0	0	0	0	0	0	0	0	0	
25	1	30	-5	1	-6	3	3	-2	0	-3	7	7	1	7	-1	-2	11	1	14	5	1	7	1	14	5	1	7	
50	2	57	10	2	10	6	8	1	0	3	18	22	9	0	0	12	18	6	21	6	0	6	6	21	6	0	6	
22	28	28	2	0	1	5	7	2	0	3	9	9	4	0	0	2	6	9	9	0	0	2	6	9	0	0	2	
12	12	12	2	0	0	1	1	-2	0	-4	4	4	4	2	0	2	3	3	3	0	0	0	3	3	0	0	0	
34	0	40	4	0	1	6	8	0	0	-1	13	0	13	6	0	4	9	0	12	0	0	2	9	12	0	0	2	
856	14	986	-29	-2	-62	122	146	11	0	3	287	329	2	-20	-27	218	6	250	7	3	-1	3	6	250	7	3	-1	
68	1	79	-19	-1	-24	6	7	-4	0	-4	24	26	0	-8	0	-12	22	26	3	0	-1	0	26	3	0	-1		
22	22	22	-1	2	-4	4	4	0	0	0	5	5	4	0	0	-5	4	5	5	-1	0	-1	5	5	-1	0	-1	
8	9	9	-9	0	-11	2	2	0	0	0	3	3	3	0	3	3	3	3	3	3	-1	0	3	3	-1	0	-2	
6	6	6	2	0	1	1	1	-1	0	-1	1	1	1	-2	0	-3	1	1	1	1	-1	0	1	1	-1	0	-1	
16	17	17	0	0	-3	3	3	2	0	2	7	7	1	0	0	-1	3	3	3	3	-1	0	3	3	-1	0	-3	
52	2	54	-8	2	-17	9	9	0	0	1	16	0	17	-3	0	-6	11	0	12	-4	0	-7	0	12	-4	0	-7	
18	1	21	3	0	6	2	2	2	0	2	4	7	7	-1	0	1	5	1	6	-1	1	0	6	6	-1	1	0	
2	2	2	-2	0	-2	0	1	1	0	0	1	1	1	0	0	1	2	1	2	0	0	0	2	2	0	0	0	
5	5	5	0	1	0	0	0	-1	0	-1	1	1	1	0	0	0	3	1	3	2	1	2	3	3	2	1	2	
2	2	2	0	0	-1	0	0	0	0	0	0	0	0	-1	0	0	10	2	11	-1	0	1	10	11	-1	0	1	
147	5	163	-26	1	-37	17	18	-2	0	-2	46	52	0	-12	-1	43	2	49	1	1	-7	1	43	49	1	1	-7	

(単位:件・人)

振興局	区分	発生状況						青年運転者						女性運転者						高齢運転者							
		本年			前年			本年			前年			本年			前年			本年			前年				
		死者	傷者	比率	死者	傷者	比率	死者	傷者	比率	死者	傷者	比率	死者	傷者	比率	死者	傷者	比率	死者	傷者	比率	死者	傷者	比率		
津会津地方振興局	市町村	167	186	-35	0	-50	17	-11	-12	59	1	65	1	17	1	62	4	1	2	54	1	17	10	1	9		
	会津若松市	52	58	19	2	19	5	-2	18	0	24	8	0	12	0	12	10	1	2	17	1	17	10	1	9		
	北塩原村	3	2	-2	0	-6	2	2	0	2	0	2	0	0	0	0	0	0	0	0	0	0	0	0	0	0	
	西会津町	6	6	2	-1	-4	1	0	0	1	0	1	0	0	0	0	0	0	0	0	3	0	3	1	0	0	
	磐梯町	11	14	-11	1	-24	1	1	-4	3	1	5	3	0	0	0	0	0	0	1	1	1	4	0	0	0	
	猪苗代町	20	3	-17	2	-32	2	2	-5	4	1	6	4	0	0	0	0	0	0	4	0	4	4	0	0	0	
	計	21	23	6	-2	8	1	1	0	7	3	7	4	0	0	0	0	0	0	7	4	9	9	0	0	0	
	河内川村	1	1	-2	0	-3	0	0	-1	0	0	0	0	0	0	0	0	0	0	1	1	1	1	0	0	1	
	湯川村	3	5	-1	0	-2	1	0	0	1	0	3	1	0	0	0	0	0	0	3	1	1	1	0	0	1	
	柳津町	25	0	29	3	-2	3	1	0	8	0	10	3	0	0	0	0	0	0	9	0	11	0	0	0	2	
	計	12	12	-12	0	-16	0	0	0	5	0	5	0	0	0	0	0	0	0	8	0	8	8	0	0	0	
	津美里町	2	3	-1	0	0	0	0	0	1	0	1	0	0	0	0	0	0	0	1	1	1	1	0	0	1	
	三島町	2	2	0	0	0	0	0	0	1	0	1	0	0	0	0	0	0	0	2	2	2	2	0	0	2	
	金山町	2	2	0	0	0	0	0	0	0	0	0	0	0	0	0	0	0	0	0	0	0	0	0	0	0	
	昭和村	16	17	-11	0	-14	0	0	0	6	0	6	0	0	0	0	0	0	0	11	0	11	0	0	0	0	
計	280	6	312	2	-74	22	2	25	95	2	111	11	-16	1	-18	4	0	0	95	2	105	7	0	0	1		
相馬地方振興局	南会津町	6	6	1	-1	0	0	0	4	0	4	0	0	0	0	0	0	0	0	2	0	2	0	0	0	0	
	下郷町	6	11	3	-1	7	1	1	1	0	1	0	0	0	0	0	0	0	0	3	5	1	1	0	0	3	
	只見町	0	0	0	0	0	0	0	0	0	0	0	0	0	0	0	0	0	0	0	0	0	0	0	0	0	
	楡枝岐村	0	0	0	0	0	0	0	0	0	0	0	0	0	0	0	0	0	0	0	0	0	0	0	0	0	
	計	12	17	4	-2	7	1	0	1	5	0	7	4	0	0	0	0	0	0	5	5	7	1	1	0	0	3
	南相馬市	97	117	11	-4	16	11	18	7	30	0	36	6	0	0	0	0	0	0	26	0	31	1	1	0	0	
	相馬市	41	45	-6	-1	-8	6	7	3	16	0	19	-5	-1	-7	-1	-1	0	0	14	0	16	-1	0	0	-1	
	広野町	2	2	-18	0	-19	0	0	0	2	0	2	0	0	0	0	0	0	0	1	1	1	0	0	0	0	
	楡葉町	6	9	-4	0	-10	0	0	-2	1	0	2	1	0	0	0	0	0	0	2	2	2	0	0	0	0	
	富岡町	13	18	2	0	3	2	2	-2	2	0	3	1	0	0	0	0	0	0	3	5	2	1	0	0	0	
	川内村	1	1	-1	0	-1	0	0	0	0	0	0	0	0	0	0	0	0	0	0	0	0	0	0	0	0	
	大熊町	3	7	-5	0	-5	0	0	-1	0	0	0	0	0	0	0	0	0	0	0	0	0	0	0	0	0	
	双葉町	2	4	-3	0	-8	0	0	0	0	0	0	0	0	0	0	0	0	0	0	0	0	0	0	0	0	
	浪江町	1	2	0	0	-1	0	0	0	0	0	0	0	0	0	0	0	0	0	0	0	0	0	0	0	0	
	葛尾村	28	43	-33	0	-41	0	0	-5	5	0	7	1	0	0	0	0	0	0	2	0	3	0	0	0	0	
計	9	12	3	1	1	1	1	0	1	0	1	0	0	0	0	0	0	0	5	1	7	2	1	0	4		
新地町	1	1	-2	0	-2	0	0	0	0	0	0	0	0	0	0	0	0	0	0	0	0	0	0	0	0		
飯館村	10	13	1	1	-1	0	0	0	1	0	1	0	0	0	0	0	0	0	5	5	7	2	1	0	4		
計	176	218	-27	-4	-34	17	0	25	52	0	63	0	11	0	0	0	0	0	47	1	57	6	0	0	9		
いわき振興局	中央署	444	514	-89	1	-118	55	1	170	1	190	1	0	-21	-9	-1	-15	120	1	138	1	138	0	0	-46		
	東署	229	289	12	2	18	35	1	88	2	122	10	2	17	56	2	71	10	2	56	2	71	10	2	12		
	西署	7	2	78	-6	-1	6	1	6	1	31	0	0	0	0	0	0	0	0	25	0	26	2	0	0		
	計	744	881	-83	4	-120	96	3	120	284	3	343	1	1	-2	201	3	235	2	201	3	235	2	0	-44		
	計	2,963	3,407	-275	-7	-419	370	5	441	1,060	9	1,222	30	1	-54	804	18	921	1	-77	804	18	921	1	0	-77	
合	34	39	6	-1	8	9	1	10	2	4	4	1	0	3	2	5	5	0	2	5	5	0	0	0	0		
高津連(外数)																											

(単位:件・人)

振興局	区分	曜												日						昼			夜																											
		日		月		火		水		木		金		土		件数	死者	傷者	件数	死者	傷者	件数	死者	傷者	件数	死者	傷者																							
		死者	傷者	件数	死者	傷者	件数	死者	傷者	件数	死者	傷者	件数	死者	傷者													件数	死者	傷者	件数	死者	傷者																	
北地	伊達市	48	55	47	1	49	80	63	70	56	60	73	79	46	56	309	1	341	98	108	1	341	98	108	1	341	98	108																						
		9	13	19	14	22	18	25	1	30	14	16	24	1	18	91	2	106	32	35	2	106	32	35	2	106	32	35																						
		57	68	66	1	71	92	88	1	100	70	76	97	1	74	400	3	447	130	143	3	447	130	143	3	447	130	143																						
		1	1	7	8	8	14	7	15	7	8	6	4	4	6	7	35	7	39	10	9	7	35	10	9	7	35	10	9																					
		8	9	9	9	9	7	9	1	8	7	9	8	10	3	3	37	1	42	14	15	9	37	14	15	9	37	14	15																					
				7	8	5	3	3	4	1	1	1	1	1	2	2	15	2	17	4	4	2	15	4	4	2	17	4	4																					
				2	2	2	1	1	3	2	3	1	1	1	2	2	6	6	7	3	3	2	6	3	3	2	7	3	3																					
				3	1	1	1	1	3	1	3	1	5	1	5	1	2	10	1	12	4	4	2	10	4	4	2	12	4	4																				
				2	3	10	0	11	6	8	0	4	0	4	7	5	6	31	1	36	11	11	6	31	11	11	6	36	11	11																				
				6	6	18	21	7	9	10	11	11	12	10	9	9	55	62	15	16	16	9	55	62	15	16	9	55	62	15	16																			
東白川郡	大玉村	2	2	1	1	1		4	4	4	4	1	1	2	2	9	9	1	1	2	9	1	1	2	9	1	1																							
		76	89	111	1	121	126	0	137	122	2	110	126	2	135	85	0	101	567	181	2	195	126	126	0	101	567	181	2	195	126	126	0	101	567	181	2	195												
		38	52	71	2	74	62	80	70	87	79	92	81	62	2	71	332	3	376	141	1	162	71	332	3	376	141	1	162	71	332	3	376	141	1	162														
		18	21	18	1	19	21	24	18	24	22	1	30	27	30	23	29	98	1	119	49	2	58	29	98	1	119	49	2	58	29	98	1	119	49	2	58													
		56	73	89	3	93	83	0	94	98	0	111	101	1	122	85	2	100	430	4	495	190	3	220	101	122	85	2	100	430	4	495	190	3	220	101	122	85	2	100	430	4	495	190	3	220				
		15	16	15	17	14	1	13	19	2	20	14	17	24	15	18	85	3	95	27	1	30	18	85	3	95	27	1	30	18	85	3	95	27	1	30														
		1	2				2	2	2	2	2	3	3	4	2	2	6	4	5	6	6	2	6	4	5	6	6	2	6	4	5	6	6																	
		1	0	2	0	0	3	0	5	2	0	4	0	4	2	0	10	0	13	5	0	6	2	10	0	13	5	0	6	2	10	0	13	5	0	6														
		1	1	2	2	2	1	1	2	2	5	5	3	3	4	5	13	1	15	3	4	2	13	1	15	3	4	2	15	3	4	2	15	3	4															
		1	0	1	2	0	2	0	4	5	0	5	0	7	5	0	6	20	1	24	5	0	6	5	20	1	24	5	0	6	5	20	1	24	5	0	6													
東白川郡	田村市	2	3	10	11	8	1	9	8	12	1	15	6	4	4	36	44	14	13	3	36	44	14	13	3	36	44	14	13																					
		1	1	3	3	3	3	2	3	2	1	1	2	2	3	5	18	23	4	5	3	18	23	4	5	3	18	23	4	5																				
		1	0	1	6	0	7	9	0	8	5	0	6	4	3	0	27	0	32	7	0	8	7	27	0	32	7	0	8	7	27	0	32	7	0	8														
		76	96	122	3	130	119	2	134	138	2	167	146	2	167	114	2	135	608	8	703	248	6	283	134	138	2	167	146	2	135	608	8	703	248	6	283	134	138	2	167	146	2	135	608	8	703	248	6	283
		9	11	14	1	17	5	6	7	13	14	13	15	8	10	50	1	60	18	19	13	15	8	10	50	1	60	18	19	13	15	8	10	50	1	60	18	19												
		2	2	1	1	1	4	2	1	4	4	6	7	4	4	14	14	16	8	2	6	4	14	14	16	8	2	6	4	14	14	16	8	2	6															
		1	1	1	1	1	1	1	1	2	2	2	1	1	1	5	5	6	3	3	1	5	5	6	3	3	1	5	5	6	3	3																		
		5	0	6	2	0	2	10	2	10	7	0	13	0	7	0	36	0	40	16	2	14	7	36	0	40	16	2	14	7	36	0	40	16	2	14														
		1	2	5	6	4	1	3	1	4	1	4	1	1	2	4	13	1	15	5	6	4	13	1	15	5	6	4	13	1	15	5	6																	
		1	1	1	1	1	1	1	1	1	1	1	1	1	1	1	2	2	2	2	2	1	2	2	2	2	2	1	2	2	2	2	2																	
4	0	5	0	6	1	5	2	0	3	4	4	1	3	2	21	2	23	6	0	7	6	21	2	23	6	0	7	6	21	2	23	6	0	7																
18	0	22	21	1	25	21	3	20	15	0	17	30	0	31	25	1	107	3	123	40	2	40	21	107	3	123	40	2	40	21	107	3	123	40	2	40														

(単位:件・人)

区分	時												間											
	0 ~ 2		2 ~ 4		4 ~ 6		6 ~ 8		8 ~ 10		10 ~ 12		12 ~ 14		14 ~ 16		16 ~ 18		18 ~ 20		20 ~ 22		22 ~ 24	
	件数	死者	件数	死者	件数	死者	件数	死者	件数	死者	件数	死者	件数	死者	件数	死者	件数	死者	件数	死者	件数	死者	件数	死者
振興局																								
市町村																								
会津若松市	1		1		1	12	14	25	28	23	27	19	22	20	21	33	38	25	1	26	8	1	1	
喜多方市	1		2		2	9	10	9	10	7	8	6	7	3	4	5	5	5	5	4	5	1	1	
北塩原村																								
西会津町					1																			
耶麻郡						2	2	1	1	1	1	2	2	1	1	1	1	1	1	1	1	1	1	
磐梯町						1	1	1	1	1	1	1	1	1	1	1	1	1	1	1	1	1	1	
猪苗代町						1	1	1	1	1	1	1	1	1	1	1	1	1	1	1	1	1	1	
計	0	0	0	0	2	3	4	1	6	3	3	3	4	1	0	1	1	1	0	1	2	1	0	
会津																								
津																								
地方																								
振興局																								
河津町						5	5	2	2	5	5			3	4	4	4	1	2	1				
湯川村														1	1	1								
柳津町													4	1	1									
計	0	0	0	0	0	5	5	2	2	5	5	2	4	5	6	4	4	1	0	2	1	0	0	
会津美里町																								
三島町																								
金山町																								
昭和村																								
計	0	0	0	0	0	0	0	4	5	4	4	5	0	5	0	2	2	1	0	1	0	0	0	
計	1	0	1	0	5	29	32	44	51	42	47	35	42	29	32	45	50	33	1	35	15	2	2	
南会津郡																								
南会津町						1	1	1	2	3	1	1	1	1	1	1	1	1	1	1	2			
下郷町						1	1	1	2	3	1	1	1	1	3	1	2				2			
只見町																								
檜枝岐村																								
計	0	0	0	0	4	12	14	8	12	8	12	11	15	11	16	16	19	12	0	16	9	10	2	
相馬市																								
相馬町						1	1	9	5	5	5	2	2	9	12	8	9	1	1	1	1	1	1	
広野町																								
榑葉町						1	2	1	1	1				1	1	1	1	1	2	1	2	1	1	
富内村						2	3	1	1	1	2	2	2	2	4	6	7	1	1	1	2			
大井町																								
浪江町																								
葛尾村																								
計	0	0	0	1	0	0	0	4	5	4	4	5	2	4	7	8	12	2	4	1	0	2	1	
新地町																								
飯館村																								
計	0	0	0	1	1	2	4	2	2	1	1	1	1	1	1	1	2							
相馬郡																								
計	0	0	0	1	1	5	9	4	3	3	1	1	1	0	0	1	0	0	0	1	0	2	0	
いわき市																								
中央署	3		4	1	1	7	11	70	75	62	76	51	64	47	57	69	4	79	48	54	14	15	3	
磐城署	1		1	1	3	42	22	26	37	34	42	27	38	26	38	35	2	44	37	1	42	5	7	
南署	1		1	1	1	7	8	7	9	12	13	8	10	11	12	15	1	16	6	6	2	1	1	
計	5	0	6	2	0	2	11	14	111	0	131	86	112	84	107	119	7	139	91	102	21	0	24	
合	18	0	20	10	1	11	48	2	51	402	2	447	415	3	462	380	8	430	332	5	401	348	1	
高麗道(外数)	3		3	1	2	3	2	1	1	6	9	1	1	3	6	7	1	8	1	1	1	1	1	

(単位:件・人)

振興局	区分	歩行者		自転車		原付		自動二輪		自動車運転中		自動車同乗中		その他		合計									
		前年比		前年比		前年比		前年比		前年比		前年比		前年比		前年比									
		本年	傷者	死者	本年	傷者	死者	本年	傷者	死者	本年	傷者	死者	本年	傷者	死者	本年	傷者	死者						
北地区振興局	市町村	38	-2	-28	74	-1	4	1	-5	14	-1	5	275	-3	-2	43	-1	-6	1	0	1	449	-7	-37	
	福島署	2	12	2	15	-2	4	3	3	0	0	0	92	17	17	12	3	-10	3	2	2	141	2	4	
	福島北署	2	50	0	89	-1	8	1	-2	0	17	-1	5	367	-3	15	0	-16	4	0	2	590	-5	-33	
	市計	3	-2	-2	3	1	-2	4	3	3	3	3	33	-3	-3	5	5	-6	4	-1	1	48	-1	-11	
	伊達市	5	-5	-5	1	-3	2	0	0	-1	2	-1	2	45	1	-4	2	2	-4	0	2	57	1	-17	
	二本松市	3	3	3	1	0	0	0	0	0	15	1	1	15	1	4	2	0	0	0	0	21	0	4	
	桑折町	1	1	0	1	0	0	0	0	0	9	-1	0	9	-4	-4	0	-1	0	0	0	10	0	-8	
	国見町	1	1	0	1	0	0	0	0	0	11	-4	4	11	-4	-4	0	-2	0	0	1	16	0	-11	
	川俣町	1	1	0	1	0	0	0	0	0	0	0	0	0	0	0	0	0	0	0	0	0	0	0	0
	飯野町	1	4	0	2	0	0	0	0	0	0	0	0	35	0	-7	0	-3	0	0	0	1	47	0	-15
野計	6	3	3	5	2	2	-2	1	1	0	0	0	59	-6	-6	5	-4	2	2	2	0	78	0	-5	
本宮市	6	3	3	5	2	2	-2	1	1	0	0	0	7	-12	-12	1	-7	1	1	1	0	10	0	-18	
大玉村	3	68	-3	100	0	7	1	11	1	-3	0	25	7	2	546	-2	-17	0	7	0	7	830	-6	-99	
郡山署	3	70	0	7	1	9	6	2	9	2	0	0	304	-1	2	62	-23	0	3	3	4	538	0	0	
山形市	2	9	0	11	1	18	2	2	7	5	5	122	-2	-65	26	-2	-65	-1	-2	3	3	177	-2	-104	
山形北署	5	79	0	2	95	2	8	0	2	0	16	0	5	0	426	-3	-63	0	3	-1	7	715	-2	-104	
市計	1	11	-1	7	-3	1	8	-4	7	3	84	2	36	9	14	14	9	9	4	4	4	125	-3	46	
須賀川市	0	1	0	1	0	0	0	0	0	0	0	0	23	1	-2	0	-1	0	1	0	1	30	1	-6	
田村市	2	8	2	3	2	0	0	0	0	0	0	0	40	10	10	7	0	0	0	0	2	57	2	10	
三春町	3	2	2	2	1	1	0	0	0	0	0	0	18	0	0	5	-1	-1	0	0	0	28	0	1	
小野町	1	1	0	1	1	1	0	0	0	0	0	0	9	0	0	0	-2	-2	1	1	0	12	0	0	
郡計	0	4	0	3	0	2	0	0	0	0	0	0	27	0	0	0	-3	-3	0	1	0	40	0	1	
田村市	8	103	1	2	108	2	11	0	9	0	0	6	4	617	0	-20	0	-33	0	5	-1	14	986	-2	-62
白河市	1	9	1	4	-1	1	-1	1	1	1	1	1	50	-1	-8	13	-3	-3	1	1	1	79	-1	-24	
西郷村	1	2	1	1	-5	1	2	1	16	1	1	16	1	1	3	1	-3	-3	1	1	2	22	2	-4	
泉崎村	1	1	1	1	1	1	1	1	7	7	7	7	7	-7	-7	1	0	0	0	0	0	9	0	-11	
中島村	1	1	1	1	1	1	1	1	4	4	4	4	4	1	1	1	-1	-1	0	0	0	6	0	1	
矢吹町	2	1	1	1	-1	1	-1	1	13	13	13	13	13	1	1	2	-3	-3	0	0	17	0	0	-3	
吹計	1	5	1	2	0	0	0	0	2	0	1	1	40	1	-4	0	-7	-7	0	1	2	54	2	-17	
柳倉町	3	3	1	1	0	0	0	0	13	13	13	13	13	3	3	4	2	2	1	1	21	0	6	0	
失祭町	1	1	-1	1	0	0	0	0	1	1	1	1	4	-3	-3	1	0	0	1	1	0	2	0	-2	
白川村	0	3	0	1	0	0	0	0	1	1	1	2	19	1	1	0	-1	-1	0	0	1	5	1	0	
白川村	0	3	0	1	0	0	0	0	1	1	1	2	19	1	1	0	-1	-1	0	0	1	2	30	0	4
郡計	2	17	2	5	-1	3	-1	0	4	0	1	3	109	1	-10	0	-9	-9	0	3	0	5	163	1	-37

(単位:件・人)

振興局	区分	歩行者				自転車				原付				自動車				自動車運転中				自動車同乗中				その他				合計					
		本年		前年比		本年		前年比		本年		前年比		本年		前年比		本年		前年比		本年		前年比		本年		前年比		本年		前年比			
		死者	傷者	死者	傷者	死者	傷者	死者	傷者	死者	傷者	死者	傷者	死者	傷者	死者	傷者	死者	傷者	死者	傷者	死者	傷者	死者	傷者	死者	傷者	死者	傷者	死者	傷者				
相模原振興局	市町村	会津若松市	24	-7	22	-14	3	0	0	0	3	2	-10	1	117	0	-10	16	-22	1	1	1	186	0	-50	1	1	1	1	1	1	1			
		喜多方市	1	12	9	-1	3	0	0	0	1	-1	1	11	1	33	1	11	8	1	1	1	58	2	19	2	2	2	2	2	2	2			
		北塩原村	1	-1								-2	-4		1	1	-3	1					0	0	-6										
		西会津町													6	2	2						2	2	-4										
		耶麻郡磐梯町	2	0		-1					2	2	-14	1	8	1	-11	2	1	2	1	1	14	1	-24										
		耶麻郡猪苗代町	3	-1	0	0	0	0	0	2	0	0	-19	1	15	1	-11	2	2	2	2	0	3	22	2	-32									
		計	3	0	1	1	-1	-1	18	-1	9	1	9	1	18	-1	-1	1	1	1	1	1	23	-2	8										
		河津町										1	1	-1	3	3	-1	-1	2	2	2	2	5	0	-2										
		柳津町	0	3	0	0	0	0	0	0	0	1	0	1	0	21	-1	7	0	3	0	0	29	-2	3										
		計	2	-4	1	0	-1	-1	7	-7	2	2	0	0	2	2	0	0	1	1	1	1	12	0	-16										
相模原振興局	市町村	会津美里町	0	2	0	0	0	0	0	0	2	0	-5	0	11	0	-5	0	1	0	0	17	0	-14											
		三島町	1												2	0	0	1	1	1	1	3	0	0											
		大沼町	2												2	2	2					0	0	0											
		金山村	0	2	0	0	0	0	0	0	0	0	0	0	2	2	2					0	0	0											
		昭和村	0	2	0	0	0	0	0	0	0	1	0	-5	0	11	0	-5	0	1	0	0	17	0	-14										
		計	1	4	0	-3	0	-1	3	197	1	-16	2	-42	0	1	0	1	6	312	2	0	6	-1	-74										
		南会津町													6	-1	3					0	11	-1	7										
		下郷町													6	3						0	0	0	0										
		只見町																				4	-1	3	0	0									
		計	0	0	0	0	0	0	0	0	0	0	0	0	12	-1	6	0	4	-1	1	0	17	-2	7										
相模原振興局	市町村	相馬市	11	-1	12	5	3	3	1	-1	0	0	0	72	-2	9	3	18	3	3	1	0	117	-4	16										
		相馬市													34	-3	5	5	-1	1	0	45	-8	1											
		広野町													2	-16						0	2	0	-19										
		檜葉町													7	-4	2	2	2	2	2	0	9	0	-10										
		富岡町	2	0											11	1	5	5	2	2	2	0	18	0	3										
		川内村													1	1	1	1	1	1	1	0	1	0	0										
		大熊町													4	-4	3	3	-1	1	0	7	0	-5											
		双葉町													4	-5	0	0	0	0	0	4	4	0	-1										
		江町	0	2	0	-3	0	0	0	0	0	0	0	0	30	0	-27	0	11	0	0	0	43	0	-41										
		葛尾村													1	8	1	4	4	4	4	1	12	1	1										
相模原振興局	市町村	新地町																				0	0	-2											
		飯館村																				0	1	0	-2										
		計	0	0	0	0	0	0	0	0	0	0	0	0	1	8	1	4	4	4	1	13	1	-1											
		中央署	13	-2	15	6	4	4	0	4	0	2	-1	0	144	-1	-23	0	38	0	0	1	218	-4	-34										
		いわき市	46	-2	21	-1	7	1	0	1	3	0	-5	3	371	2	-57	61	-33	0	0	7	514	1	-118										
		双葉郡	24	1	5	-3	5	4	1	2	1	-4	1	186	0	17	1	48	0	7	2	2	289	2	18										
		南郷町	8	1	2	-1	2	1	2	2	2	2	-7	53	0	-7	10	-12	10	-12	1	78	1	-20											
		計	4	78	0	-28	1	51	0	-5	1	14	1	5	2	7	1	4	610	2	-47	1	119	0	-38										
		合	18	323	-2	-109	4	308	1	-41	2	45	0	4	2	71	-5	10	17	2,235	0	-127	3	406	0	-168									
		高運道(外数)	2												28	-3	8	10	-1	10	-1	1	39	-1	8										

