

# 第3 県内の交通事故とその特徴

## 1 概 況

### (1) 令和4年中の交通事故

#### ア 交通事故の発生件数、死者数、傷者数

(ア) 発生件数 2,702件 (前年比 - 295件 - 9.8%)

(イ) 死者数 47人 (前年比 - 2人 - 4.1%)

(ウ) 傷者数 3,132人 (前年比 - 314人 - 9.1%)

#### イ 交通事故の概況

(ア) 発生件数は2,702件で前年より295件減少した。

(イ) 死者数は47人で前年より2人減少した。

(ウ) 傷者数は3,132人で前年より314人減少した。

(エ) 高齢死者は30人で全死者の63.8%を占め、前年より2人減少した。

(オ) 1日平均の発生件数は7.40件、死者数は0.13人であり、時間に換算すると

- ・ 人身事故発生件数は、約3時間15分に1件

- ・ 死者数は、約186時間23分に1人

となっている。

### (2) 死亡事故の特徴

ア 死者数は、全国で多い方から19番目で、人口10万人当たりの死者数は全国平均が2.08人であるのに対し、本県は2.59人であり、全国平均を上回っている。

イ 死亡事故の主な発生状況は、次のとおりである。

(ア) 高齢者の死者数は30人(全死者数の63.8%)で前年より2人減少した。

(イ) 高齢運転者による死者数は15人(全死者数の31.9%)で前年より3人減少した。

(ウ) 夜間の交通事故による死者数は24人(全死者数の51.1%)で前年より3人増加した。

(エ) 悪質違反による死者数は17人(全死者数の36.2%)で前年と同数であった。

(オ) 交差点の事故による死者数は19人(全死者数の40.4%)で前年より4人増加した。

(カ) カーブの事故による死者数は8人(全死者数の17.0%)で前年より3人減少した。

(キ) 四輪乗車中の死者数16人のうち、シートベルトの着用者は11人で、着用率は73.3%であった。

非着用の4人は、シートベルトを着用していれば助かったと思われる。

## 2 交通事故の発生状況

### (1) 月別発生状況

ア 発生件数が最も多かったのは10月の276件である。

次いで12月が263件、6月が245件と多い。

また、上半期の発生件数は、1,312件(48.6%)、下半期が1,390件(51.4%)で下半期の方がやや多くなっている。

1か月平均では、225.2件となっている。

イ 死者数は10月が9人で最も多く、9月は記録が確認できる昭和28年以降はじめて死者がゼロとなった。

また、上半期の死者数は20人(42.6%)で前年同数、下半期が27人(57.4%)で前年比2人の減少となり、1か月平均で3.9人となっている。

(2) 警察署別発生状況

- ア 発生件数は、いわき中央署 (438 件)、郡山署 (428 件)、福島署 (365 件) の順に多く、3 署合計は 1,231 件で全事故発生件数の 45.6% を占めている。
- イ 死者数は、いわき中央署 (8 人)、福島署 (6 人)、白河署 (5 人) が多く、3 署合計は 19 人で全死者数の 40.4% を占めている。

(3) 市町村別発生状況 (高速道は除く)

- ア 発生件数は、いわき市 (649 件)、郡山市 (561 件)、福島市 (459 件) の順に多く、3 市の合計は 1,669 件で、全事故発生件数の 61.8% を占めている。
- また、県内 13 市の合計は 2,366 件で、全事故発生件数の 87.6% を占めている。
- イ 死者数は、いわき市 (12 人)、福島市 (8 人)、郡山市、白河市 (5 人) の順に多い。
- また、県内 13 市の死者数は 40 人で、全死者数の 85.1% を占めている。

(4) 道路別発生状況

- ア 発生件数は、市町村道が 1,070 件 (前年比 -115 件) で最も多く、全事故発生件数の 39.6% を占め、次いで県道が 704 件 (前年比 -88 件) で全事故発生件数の 26.1% を占めている。
- 国道では、4 号 (214 件)、49 号 (102 件)、6 号 (99 件) の順に多い。
- イ 死者数が多いのは、国道の 15 人 (前年比 +3)、市町村道の 15 人 (前年比 -3 人) で、合わせて全死者数の 63.8% を占め、次いで、県道が 14 人 (-1 人) の順で多い。
- なお、国道では主要国道が 10 人 (前年比 +4 人)、三桁国道が 5 人 (前年比 -1 人) となっている。

(5) 道路形状別発生状況

- ア 交差点及び交差点付近での事故が多い。
- |              |         |              |                |
|--------------|---------|--------------|----------------|
| (ア) 交差点事故    | 1,108 件 | (前年比 -147 件) | 全事故発生件数の 41.0% |
| (イ) 交差点付近の事故 | 427 件   | (前年比 +29 件)  | 全事故発生件数の 15.8% |
- (ウ) 交差点の事故を大、中、小規模交差点に区分すると、中規模交差点 (道路幅員 5.5m 以上 13m 未満) が 658 件 (前年比 -101 件) で、交差点事故の 59.4% を占めている。
- (エ) 交差点及び交差点付近を含めた発生件数は、全事故発生件数の 56.8% を占めている。
- イ 死者数は、交差点が 17 人 (前年比 +3 人)、交差点付近が 2 人 (前年比 +1 人) で、合計 19 人となり、全死者数の 40.4% を占めている。

(6) 道路線形別発生状況

- 直線道路での事故は、2,420 件 (前年比 -237 件) で全事故発生件数の 89.6%、死者数は 37 人 (前年比 ±0 人) で全死者数の 78.7% を占めている。
- 一方、カーブでの事故は 125 件 (前年比 -1 件) で全事故発生件数の 4.6% であるが、死者数は 8 人 (前年比 -3 人) で全死者数の 17.0% となっている。

(7) 時間別発生状況

朝夕の通勤、通学時間帯の発生が多い。

ア 発生件数が多い時間帯は、

- |               |      |            |               |
|---------------|------|------------|---------------|
| ○ 7:00~8:00   | 249件 | (前年比 -87件) | 全事故発生件数の 9.2% |
| ○ 17:00~18:00 | 249件 | (前年比 -45件) | 全事故発生件数の 9.2% |
| ○ 16:00~17:00 | 208件 | (前年比 +18件) | 全事故発生件数の 7.7% |
- となっている。

イ 死者数が多い時間帯は、

- |               |    |           |             |
|---------------|----|-----------|-------------|
| ○ 17:00~18:00 | 7人 | (前年比 -3人) | 全死者数の 14.9% |
| ○ 13:00~14:00 | 5人 | (前年比 +3人) | 全死者数の 10.6% |
| ○ 18:00~19:00 | 5人 | (前年比 +4人) | 全死者数の 10.6% |

となっている。

(8) 昼夜別発生状況

発生件数は昼間に多いが、夜間は発生件数に対して死者数の割合が高い。

ア 昼

(ア) 発生件数	2,024件	(前年比 -210件)	全事故発生件数の74.9%
(イ) 死者数	23人	(前年比 - 5人)	全死者数の48.9%

イ 夜

(ア) 発生件数	678件	(前年比 - 85件)	全事故発生件数の25.1%
(イ) 死者数	24人	(前年比 + 3人)	全死者数の51.1%

ウ 薄暮(昼夜の内数)

(ア) 発生件数	395件	(前年比 - 51件)	全事故発生件数の14.6%
(イ) 死者数	4人	(前年比 - 6人)	全死者数の8.5%

(9) 車種別発生状況(第1当事者)

普通乗用車の事故が多く、主なものは、

ア 普通乗用車

(ア) 発生件数	1,340件	(前年比 -153件)	全事故発生件数の49.6%
(イ) 死者数	17人	(前年比 + 1人)	全死者数の36.2%

イ 軽四輪乗用車(ミニカーを含む)

(ア) 発生件数	854件	(前年比 - 94件)	全事故発生件数の31.6%
(イ) 死者数	11人	(前年比 - 2人)	全死者数の23.4%

ウ 軽四輪貨物車

(ア) 発生件数	221件	(前年比 - 7件)	全事故発生件数の8.2%
(イ) 死者数	6人	(前年比 + 1人)	全死者数の12.8%

エ 普通貨物車

(ア) 発生件数	111件	(前年比 - 19件)	全事故発生件数の4.1%
(イ) 死者数	1人	(前年比 ± 0人)	全死者数の2.1%

となっている。

(10) 年齢別発生状況(第1当事者)

第1当事者(歩行者・自転車を含む)の年齢別では、

ア 16歳未満

(ア) 発生件数	4件	(前年比 + 4件)	全事故発生件数の0.1%
(イ) 死者数	0人	(前年比 ± 0人)	全死者数の0.0%

イ 16歳~24歳

(ア) 発生件数	360件	(前年比 - 23件)	全事故発生件数の13.3%
(イ) 死者数	6人	(前年比 - 1人)	全死者数の12.8%

ウ 25歳~29歳

(ア) 発生件数	189件	(前年比 - 58件)	全事故発生件数の7.0%
(イ) 死者数	2人	(前年比 + 2人)	全死者数の4.3%

エ 30歳代

(ア) 発生件数	351件	(前年比 - 56件)	全事故発生件数の13.0%
(イ) 死者数	5人	(前年比 + 1人)	全死者数の10.6%

オ 40歳代

(ア) 発生件数	407件	(前年比 - 60件)	全事故発生件数の15.1%
(イ) 死者数	7人	(前年比 - 2人)	全死者数の14.9%

カ 50歳代			
(ア) 発生件数	386件	(前年比 - 67件)	全事故発生件数の14.3%
(イ) 死者数	9人	(前年比 + 1人)	全死者数の19.1%
キ 60歳～64歳			
(ア) 発生件数	200件	(前年比 - 15件)	全事故発生件数の7.4%
(イ) 死者数	3人	(前年比 + 1人)	全死者数の6.4%
ク 65歳～74歳			
(ア) 発生件数	504件	(前年比 + 1件)	全事故発生件数の18.7%
(イ) 死者数	12人	(前年比 + 3人)	全死者数の25.5%
ケ 75歳以上			
(ア) 発生件数	288件	(前年比 - 17件)	全事故発生件数の10.7%
(イ) 死者数	3人	(前年比 - 7人)	全死者数の6.4%

となっている。(他 不明13件 (前年比-4件))

#### (11) 事故類型別発生状況

発生件数では車両相互の事故が多い。

##### ア 車両相互

(ア) 発生件数	2,304件	(前年比 -305件)	全事故発生件数85.3%
(イ) 死者数	11人	(前年比 - 3人)	全死者数の23.4%
(ウ) 主な事故類型			
○ 追突			
発生件数	910件	(前年比 -131件)	全事故発生件数の33.7%
死者数	3人	(前年比 + 2人)	全死者数の6.4%
○ 出会い頭			
発生件数	755件	(前年比 - 83件)	全事故発生件数の27.9%
死者数	3人	(前年比 - 4人)	全死者数の6.4%
○ 右折時			
発生件数	216件	(前年比 - 46件)	全事故発生件数の8.0%
死者数	2人	(前年比 + 1人)	全死者数の4.3%
○ 転回・後退時			
発生件数	127件	(前年比 - 29件)	全事故発生件数の4.7%
死者数	0人	(前年比 ± 0人)	全死者数の0.0%
○ 正面衝突			
発生件数	106件	(前年比 + 9件)	全事故発生件数の3.9%
死者数	2人	(前年比 - 2人)	全死者数の4.3%

##### イ 人対車両

(ア) 発生件数	345件	(前年比 + 14件)	全事故発生件数の12.8%
(イ) 死者数	26人	(前年比 + 8人)	全死者数の55.3%
(ウ) 主な事故類型			
○ 横断中			
発生件数	219件	(前年比 + 32件)	全事故発生件数の8.1%
死者数	14人	(前年比 + 1人)	全死者数の29.8%
○ 通行中(対面・背面)			
発生件数	42件	(前年比 - 15件)	全事故発生件数の1.6%
死者数	4人	(前年比 + 2人)	全死者数の8.5%

ウ 車両単独

(ア) 発生件数	51件	(前年比 - 5件)	全事故発生件数の1.9%
(イ) 死者数	8人	(前年比 - 8人)	全死者数の17.0%
(ウ) 主な事故類型			
○ 工作物衝突			
発生件数	27件	(前年比 - 4件)	全事故発生件数の1.0%
死者数	6人	(前年比 - 6人)	全死者数の12.8%

(12) 違反別発生状況

ア 発生件数が最も多いのは、安全運転義務違反の1,768件（前年比-263件）で全事故発生件数の65.4%を占め、うち前方不注意が591件（前年比-51件）で、安全運転義務違反全体の33.4%を占めている。

悪質違反は639件（前年比+ 38件）で全事故発生件数の23.6%を占め、一時不停止が226件（前年比- 9件）で悪質違反の35.4%、歩行者妨害等が171件（前年比+23件）で悪質違反の26.8%、信号無視が173件（前年比- 9件）で悪質交通違反の27.1%を占めている。

その他の違反では、優先通行妨害等116件（前年比-40件）、交差点安全進行義務違反106件（前年比-16件）と多い。

イ 悪質違反による死者数は、17人（前年比±0人）であった。

このうち歩行者妨害等による死者数は、6人（前年比±0人）で悪質違反全体の35.3%を占めている。

安全運転義務違反による死者数は、22人（前年比±0人）で全死者数の46.8%を占め、このうち前方不注意による死者数9人（前年比-4人）と安全不確認による死者数9人（前年比+8人）で最も多く安全運転義務違反による死者数の40.9%をそれぞれが占めている。

(13) 状態別死傷者の状況

傷者数は四輪車乗車中が最も多い。

ア 四輪車	※（ ）は同乗者数で内数		
(ア) 死者数	16人（ 3人）	前年比 - 4人（± 0人）	全死者数の34.0%
(イ) 傷者数	2,367人（ 442人）	前年比 - 312人（+ 26人）	全傷者数の75.6%
イ 自 二			
(ア) 死者数	2人（ 0人）	前年比 - 1人（± 0人）	全死者数の4.3%
(イ) 傷者数	65人（ 3人）	前年比 - 6人（+ 2人）	全傷者数の2.1%
ウ 原 付			
(ア) 死者数	0人（ 0人）	前年比 - 2人（± 0人）	全死者数の0.0%
(イ) 傷者数	30人（ 0人）	前年比 - 15人（± 0人）	全傷者数の1.0%
エ 自転車			
(ア) 死者数	3人（ 0人）	前年比 - 1人（± 0人）	全死者数の6.4%
(イ) 傷者数	315人（ 0人）	前年比 + 7人（- 2人）	全傷者数の10.1%
オ 歩行者			
(ア) 死者数	26人	前年比 + 6人	全死者数の55.3%
(イ) 傷者数	335人	前年比 + 12人	全傷者数の10.7%
カ その他			
(ア) 死者数	0人	前年比 ± 0人	全死者数の0.0%
(イ) 傷者数	20人	前年比 ± 0人	全傷者数の0.6%

(14) シートベルト着用状況

ア 死傷者のシートベルト着用状況は、傷害の程度が重くなるほど着用率が低く、着用不明の1人を除いた死者15人の着用率は73.3%である。

(ア) 死者数 15人中着用者 11人 (着用率 73.3%、前年比+23.3ポイント)

※着用不明1人を除く

(イ) 重傷者数 149人中着用者 139人 (着用率 93.3%、前年比+ 6.0ポイント)

(ウ) 軽傷者数 2,218人中着用者 2,129人 (着用率 96.0%、前年比-0.6ポイント)

イ 座席別にみた着用状況は次のとおりである。

(ア) 運転席

○ 死者数 12人中着用者 10人 (着用率 83.3%、前年比+30.4ポイント)

※着用不明1人を除く

○ 傷者数 1,925人中着用者 1,891人 (着用率 98.2%、前年比+ 0.6ポイント)

(イ) 助手席

○ 死者数 2人中着用者 1人 (着用率 50.0%、前年比-50.0ポイント)

○ 傷者数 240人中着用者 235人 (着用率 97.9%、前年比+ 1.3ポイント)

(ウ) 後部座席

○ 死者数 1人中着用者 0人 (着用率 0.0%、前年比± 0.0ポイント)

○ 傷者数 202人中着用者 142人 (着用率 70.3%、前年比- 1.1ポイント)

### 3 特定事故の発生状況

#### (1) 歩行者の交通事故

ア 概況

死傷者数は、

死者数 26人 (前年比 + 6人) 全死者数の55.3%

傷者数 335人 (前年比 + 12人) 全傷者数の10.7%

で、死者数、傷者数ともに前年より増加した。

イ 特徴

(ア) 年齢別

○ 死者は高齢者が19人 (前年比+ 2人) で、歩行者の事故死者数の73.1%を占めている。

○ 80歳以上死者数が10人 (前年比- 3人) と多く、高齢歩行者の事故死者数の52.6%を占めている。

○ 傷者数は高齢者が136人 (前年比+26人) で、歩行者の事故傷者数の40.6%を占めている。

(イ) 違反別

○ 死者14人 (前年比+ 6人) に違反が認められ、歩行者の事故死者数の53.8%を占めている。横断歩道外横断が5人 (前年比+ 2人) で、歩行中の違反あり死者数の35.7%を占めている。

○ 傷者66人 (前年比-14人) に違反が認められ、歩行者の事故傷者数の19.7%を占めている。うち横断時の違反が38人 (前年比+10人)、通行区分が9人 (前年比- 4人) と多い。

#### (2) 自転車の交通事故

ア 概況

死傷者数は、

死者数 3人 (前年比 - 1人) 全死者数の 6.4%

傷者数 315人 (前年比 + 7人) 全傷者数の10.1%

で、前年より死者数は減少したが、傷者数は増加した。

## イ 特徴

### (ア) 年齢別

- 死者数3人の内訳は、2人が高齢者であり、60歳から64歳が1人であった。
- 傷者数は、高校生が86人（前年比+5人）で自転車の事故傷者数の27.3%を占め、次いで高齢者が63人（前年比±0人）であり、特に、高校生については、登下校の傷者数が58人（前年比-10人）と多く、高校生の傷者数の67.4%を占めている。

### (イ) 道路形状別

- 交差点及び交差点付近での事故が多く、
- 死者数は、1人（前年比-1人）で、自転車の事故の死者数全体の33.3%
  - 傷者数は、219人（前年比-10人）で、自転車の事故の傷者数全体の69.5%を占めている。

### (ウ) 違反別

- 死者数2人（前年比-1人）に違反が認められ、内訳は右側通行と安全不確認がそれぞれ1人となっている。
- 傷者数155人（前年比+26人）に違反が認められ、自転車の事故の傷者数全体の49.2%を占めており、うち交差点安全進行義務違反が55人（前年比+8人）で自転車事故の傷者数全体の17.5%となっている。

## (3) 子どもの交通事故（中学生以下）

### ア 概況

死傷者数は

死者数	1人	（前年比 +1人）	全死者数の2.1%
傷者数	143人	（前年比 +7人）	全傷者数の4.6%

で、死者、傷者数ともに増加した。

## イ 特徴

### (ア) 年齢別

- 傷者数は、小学生が最も多く66人（前年比-7人）、次いで中学生46人、幼児31人となっている。

### (イ) 状態別

- 傷者数は、四輪車同乗中73人（前年比+1人）、自転車乗用中36人、歩行者28人となっている。

## (4) 高校生の交通事故

### ア 高校生が起こした事故（第1当事者）

事故の概況は、

発生件数	3件	（前年比 -6件）	全事故発生件数の0.1%
死者数	0人	（前年比 -1人）	全死者数の0.0%
傷者数	3人	（前年比 -6人）	全傷者数の0.1%

で、発生件数、死者数、傷者数ともに減少した。

車種別でみると、自転車乗用中2件（前年比-2件）と四輪乗用中1件（前年比-3件）、二輪車乗車中0件（前年比-1件）となっている。

## イ 高校生の死傷者数

### (ア) 概況

高校生の死傷者数は

死者数	0人	（前年比 ±0人）	全死者数の0.0%
-----	----	-----------	-----------

傷者数 112人 (前年比 -10人) 全傷者数の3.6%  
で、死者の発生はなく、傷者数は減少した。

(イ) 特徴

○ 状態別

傷者数は、自転車乗用中が86人(前年比+5人)、四輪車同乗中17人、歩行者6人、二輪車運転中が2人、その他が1人となっている。

○ 通行目的別

傷者数は、登下校68人(前年比-16人)が最も多い。

(5) 青年運転者の交通事故(25歳未満)

ア 概要

青年運転者の交通事故は、

発生件数	359件	(前年比 - 20件)	全事故発生件数の13.3%
死者数	6人	(前年比 ± 0人)	全死者数の12.8%
傷者数	432人	(前年比 - 19人)	全傷者数の13.8%

で、前年より発生件数、傷者数は減少したものの、死者数は同数であった。

イ 特徴

(ア) 違反別

安全運転義務違反が244件(前年比-47件)で、青年運転者の事故の68.0%を占め、悪質違反による事故が76件(前年比+24件)で、青年運転者の事故の21.2%を占めている。

(イ) 車種別

普通乗用車が177件(前年比+6件)で最も多く、青年運転者の事故の49.3%を占め、次いで軽四輪乗用車146件、普通貨物車と軽貨物車がそれぞれ13件の順となっている。

(ウ) 死者数の違反別

死者数で見ると、通区・追越による死者数が2人(前年比+2人)となっており、青年運転者の事故による死者数の33.3%を占めている。

(6) 高齢者の交通事故(65歳以上)

ア 高齢運転者の事故(第1当事者)

事故の概況は、

発生件数	786件	(前年比 - 20件)	全事故発生件数の29.1%
死者数	15人	(前年比 - 3人)	全死者数の31.9%
傷者数	904人	(前年比 - 22人)	全傷者数の28.9%

で、発生件数、死者数、傷者数すべて減少した。

(ア) 車種別

普通乗用車が374件(前年比+12件)で高齢運転者の事故の47.6%を占め、次いで軽四輪乗用車260件、軽四輪貨物車111件の順となっている。

(イ) 時間別

件数は10~12時が139件(前年比-15件)と多く、高齢運転者の事故の17.7%を占め、次いで16~18時の135件の順となっている。

一方、死者数は10~12時が4人(前年比±0)で、高齢運転者の事故による死者数26.7%を

占め、次いで12~14時、16~18時がそれぞれ3人となっている。

イ 高齢者の死傷者数

死傷者数は、

死者数	30人	(前年比 - 2人)	全死者数の 63.8%
-----	-----	------------	-------------



傷者数 571人 (前年比 + 34人) 全傷者数の 18.2%

で、死者数は減少したが、傷者数は増加した。

状態別では、

○ 死者数は歩行中が19人(前年比+2人)と多く、高齢者の死者数の63.3%を占め、次いで四輪車運転中が7人、自転車乗用中と四輪車同乗中がそれぞれ2人

○ 傷者数は四輪車運転中が279人(前年比±0人)で高齢者の傷者数の48.9%を占め、次いで歩行者136人、四輪車同乗中77人、自転車乗用中63人、原付運転中9人、二輪車運転4人  
その他3人

となっている。

#### (7) 初心運転者の交通事故(事故車種免許取得後1年未満)

##### ア 概況

事故の概況は、

発生件数 90件 (前年比 - 3件) 全事故発生件数の3.3%

死者数 1人 (前年比 - 2人) 全死者数の2.1%

傷者数 104人 (前年比 - 10人) 全傷者数の3.3%

で、発生件数、死者数、傷者数すべて減少した。

##### イ 特徴

###### (ア) 車種別

普通乗用車が43件(前年比-2件)で初心運転者の事故の47.8%を占め、次いで軽四輪乗用車の38件となっている。

###### (イ) 年齢別

20歳未満が62件(前年比+8件)と最も多く、初心運転者事故の68.9%を占め、次いで20歳代の23件、30歳代の3件の順となっている。

###### (ウ) 違反別

○ 前方不注意が22件(前年比±0件)で、初心運転者の事故の24.4%を占め、次いで安全不確認の13件、動静不注視の12件の順となっている。

○ 悪質違反は22件(前年比+4件)で、初心運転者の事故の24.4%を占め、うち一時不停止違反が10件で悪質違反の45.5%、次いで信号無視違反が7件の順となっている。

###### (エ) 事故類型別

追突が34件(前年比-6件)で、初心運転者の事故の37.8%を占め、次いで出会い頭が25件の順となっている。

#### (8) 夜間の交通事故

##### ア 概況

事故の概況は、

発生件数 678件 (前年比 - 85件) 全事故発生件数の25.1%

死者数 24人 (前年比 + 3人) 全死者数の51.1%

傷者数 772人 (前年比 - 82人) 全傷者数の24.6%

で、発生件数、傷者数は減少したが、死者数は増加した。

##### イ 特徴

###### (ア) 違反別

○ 悪質違反による事故が166件(前年比+6件)で夜間の事故の24.5%を占めている。

○ 悪質違反による死者数は5人(前年比-3人)で、歩行者妨害等違反と通区・追越違反がそれぞれ2人、信号無視違反が1人となっている。

(イ) 路線別

- 市町村道での発生が241件（前年比－29件）で、夜間の事故の件数の35.5%を占め、次いで県道174件、主要国道143件の順となっている。
- 死者数は、市町村道で7人（前年比＋1人）と県道で7人（前年比＋2人）、主要国道で7人（前年比＋3人）となっており、それぞれ夜間の事故死者数の29.2%を占める。

(ウ) 死者数の年齢別

65歳以上の高齢者が14人（前年比＋3人）で夜間の事故死者数の58.3%を占め、特に歩行者が11人で夜間の高齢者の死者数の78.6%を占めている。

(9) 週末の交通事故（土曜日及び日曜日）

ア 概況

事故の概況は、

発生件数	642件	（前年比 － 29件）	全事故発生件数の23.8%
死者数	12人	（前年比 ± 0人）	全死者数の25.5%
傷者数	789人	（前年比 － 19人）	全傷者数の25.2%

で、前年より発生件数、傷者数は減少したものの、死者数は同数であった。

イ 特徴

(ア) 違反別

- 悪質違反による事故が151件（前年比＋20件）で週末の事故の23.5%を占めている。
- 悪質違反による死者数は5人（前年比－2人）で週末の事故の41.7%を占めている。

(イ) 路線別

- 市町村道での発生が238件（前年比－26件）で、週末の事故の37.1%を占め、次いで県道172件、主要国道108件、三桁国道75件となっている。
- 死者数は、市町村道が4人（前年比±0人）と最も多く、週末の事故死者数の33.3%を占め、次いで主要国道が3人、三桁国道と県道が各2人、その他が1人となっている。

(10) 飲酒運転による交通事故

ア 概況

事故の概況は、

発生件数	47件[4]	（前年比 ＋ 6件 [3]）	全事故発生件数の1.7%
死者数	2人[0]	（前年比 ± 0人 [0]）	全死者数の4.3%
傷者数	63人[4]	（前年比 ＋ 13人 [3]）	全傷者数の2.0%

※ [ ]は、酒酔い運転の事故で内数

で、前年より発生件数、傷者数は増加し、死者数は同数であった。

イ 特徴

(ア) 時間別

件数は17～18時が5件（前年比＋4件）と21～22時が5件（前年比＋3件）と多く、それぞれ10.6%を占め、次いで7～8時と20～21時の4件となっている。

死者数は、4～5時が1人（前年比±0人）と13～14時が1人（前年比＋1人）となっている。

(イ) 年齢別

40歳代が14件（前年比＋9件）で、飲酒運転の事故の29.8%を占め、次いで50歳代と60歳代がそれぞれ8件となっている。

(11) 無免許運転による交通事故

ア 概況

事故の概況は、

発生件数	13件	(前年比 - 6件)	全事故発生件数の0.5%
死者数	0人	(前年比 ± 0人)	全死者数の0.0%
傷者数	16人	(前年比 - 10人)	全傷者数の0.5%

で、前年に続いて死者はなく、発生件数、傷者数は減少した。

#### イ 特徴

##### (ア) 違反別

安全運転義務違反が9件(前年比-3件)で、無免許運転による事故の69.2%を占めている。

##### (イ) 年齢別

40歳代が3件(前年比-3件)と60歳代が3件(前年比+1件)で、それぞれ無免許運転の事故の23.1%を占めている。

### (12) 交差点の交通事故

#### ア 概況

事故の概況は、

発生件数	1,535件	(前年比 - 118件)	全事故発生件数の56.8%
死者数	19人	(前年比 + 4人)	全死者数の40.4%
傷者数	1,755人	(前年比 - 112人)	全傷者数の56.0%

で、前年より発生件数、傷者数は減少したが、死者数は増加した(交差点付近の事故も含む)。

#### イ 特徴

##### (ア) 違反別

- 安全運転義務違反による事故が697件(前年比-79件)で、交差点の事故の45.4%を占めている。
- 死者数では、悪質違反による死者が9人(前年比±0人)で、交差点の事故死者数の47.4%を占めている。

##### (イ) 交差点形状

- 中交差点(幅員5.5メートル以上13メートル未満)が658件(前年比-101件)で、交差点  
付近を含まない交差点事故の59.4%と最も多く、次いで小交差点(幅員5.5メートル未  
満)の235件(前年比-29件)、大交差点(幅員13メートル以上)の215件(前年比-17  
件)となっている。
- 死者数は、大交差点が8人(前年比+5人)、中交差点が8人(前年比±0人)、小交差  
点が1人(前年比-2人)であった。
- 交差点付近では、発生が427件(前年比+29件)、死者数が2人(前年比+1人)であ  
った。

### (13) カーブ・屈折の交通事故

#### ア 概況

事故の概況は、

発生件数	125件	(前年比 - 1件)	全事故発生件数の4.6%
死者数	8人	(前年比 - 3人)	全死者数の17.0%
傷者数	149人	(前年比 - 1人)	全傷者数の4.8%

で、前年より発生件数、死者数、傷者数すべて減少した。

#### イ 特徴

##### (ア) 違反別

- 安全運転義務違反による事故が87件(前年比-8件)で、カーブ・屈折の事故の69.6%

を占めている。

- 死者数では、安全運転義務違反3人（前年比－2人）による死者が多く、カーブ・屈折の事故死者数の37.5%を占め、次いで悪質違反2人となっている。

(イ) 事故類型別

- 車両相互のうち正面衝突が44件（前年比＋7件）で、カーブ・屈折の事故の35.2%を占め、次いで追突の27件の順となっている。
- 単独事故による死者数は4人（前年比－5人）で、カーブ・屈折の事故死者数の50.0%を占めている。

(14) 二輪車の交通事故

ア 二輪運転者の事故（第1当事者）

事故の概況は、

発生件数	12件	（前年比 －5件）	全事故発生件数の0.4%
死者数	1人	（前年比 －3人）	全死者数の2.1%
傷者数	12人	（前年比 －3人）	全傷者数の0.4%

で、発生件数、死者数、傷者数すべて減少した。

(ア) 車種別

- 原付が7件（前年比－1件）で、二輪車の事故の58.3%を占め最も多く、次いで小型二輪が3件となっている。
- 死者数の内訳は、原付が1人（前年比－1人）となっている。

(イ) 違反別

- 安全運転義務違反による事故が8件（前年比－1件）で、二輪車の事故の66.7%を占めている。
- 二輪車の事故による死者数は、安全運転義務違反による死者数が1人（前年比－1人）であった。

イ 二輪乗車中の死傷者

死傷者は、

死者数	2人	（前年比 －3人）	全死者数の 4.3%
傷者数	95人	（前年比 －21人）	全傷者数の 3.0%

で、死者数、傷者数ともに減少した。

(ア) 車種別

- 死者数の内訳は、小型二輪（前年比－1人）と原付二種（前年比＋1人）が各1名となっている。
- 傷者数は小型二輪が36人（前年比－3人）で、二輪車乗車中の傷者数の37.9%と最も多く、次いで原付の30人となっている。

(イ) 年齢別

- 死者数は30歳代（前年比＋1人）と40歳代（前年比－1人）で各1人となっている。
- 傷者数は40歳代が20人（前年比－4人）で、二輪車乗車中の傷者数の21.1%と最も多く、次いで50歳代の19人となっている。

(15) タクシーの交通事故（第1当事者の事故）

ア 概況

事故の概況は、

発生件数	25件	（前年比 －1件）	全事故発生件数の0.9%
死者数	0人	（前年比 ±0人）	全死者数の0.0%

傷者数 28人 (前年比 - 3人) 全傷者数の0.9%

で、前年に続いて死者はなく、発生件数、傷者数は減少した。

イ 特徴

(ア) 違反別

- 安全運転義務違反が18件 (前年比+1件) で、タクシーの事故の72.0%を占めている。
- 悪質違反は4件 (前年比-3件) となっている。

(イ) 年齢別

60歳代が14件 (前年比-1件) で、タクシーの事故の56.0%を占めている。

(16) バスの交通事故 (第1当事者の事故)

ア 概況

事故の概況は、

発生件数	4件	(前年比 + 2件)	全事故発生件数の 0.1%
死者数	0人	(前年比 ± 0人)	全死者数の0.0%
傷者数	4人	(前年比 + 2人)	全傷者数の0.1%

で、前年に続いて死者はなく、発生件数、傷者数は増加した。

イ 特徴

(ア) 違反別

安全運転義務違反が4件 (前年比+3件) となっている。

(イ) 事故類型別

追突が1件 (前年比+1件)、後退時が1件 (前年比+1件)、出会い頭が1件 (前年比±0件)、右折時が1件 (前年比±0件) となっている。

(17) ダンプカーの交通事故 (第1当事者の事故)

ア 概況

事故の概況は、

発生件数	17件	(前年比 + 1件)	全事故発生件数の0.6%
死者数	1人	(前年比 + 1人)	全死者数の2.1%
傷者数	19人	(前年比 ± 0人)	全傷者数の0.6%

で、発生件数、死者数は増加したが、傷者数は前年同数であった。

イ 特徴

(ア) 違反別

- 安全運転義務違反が13件 (前年比+3件) で最も多く、ダンプカーの事故の76.5%を占めており、うち前方不注意、動静不注視、安全不確認がそれぞれ4件となっている。
- 悪質違反は2件 (前年比-1件) で、信号無視違反、歩行者妨害等違反がそれぞれ1件となっている。

(イ) 事故類型別

追突が7件 (前年比+2件) で、ダンプカーの事故の41.2%を占め、次いで右折時、左折時が各2件となっている。

(18) 貨物車 (トラック) の交通事故 (第1当事者の事故)

ア 概況

発生件数	454件	(前年比 - 49件)	全事故発生件数の16.8%
死者数	16人	(前年比 + 5人)	全死者数の34.0%
傷者数	523人	(前年比 - 62人)	全傷者数の16.7%

で、発生件数、傷者数は減少したものの、死者数は増加した。

イ 特徴

(ア) 違反別

- 安全運転義務違反が330件（前年比－35件）で最も多く、貨物車の事故の72.7%を占めている。
- 悪質違反は79件（前年比－4件）で、うち一時不停止が29件で最も多く、次いで歩行者妨害等25件、信号無視20件の順となっている。
- 死者数は、安全運転義務違反7人（前年比±0人）で最も多く、次いで悪質違反6人（前年比＋5人）となっている。
- 悪質違反による死者数は歩行者妨害等違反3人、一時不停止違反2人、通区・追越違反1人となっている。

(イ) 事故類型別

- 追突が198件（前年比－1件）で貨物車の事故の43.6%と最も多く、次いで出会い頭の91件、人対車両が46件、正面衝突の27件の順となっている。
- 死者数が最も多いのは、人対車両6人（前年比±0人）で、次いで車両相互5人（前年比＋3人）、車両単独4人（前年比＋1人）となっている。

(19) 安全運転管理者選任事業所の交通事故（第1当事者の事故）

ア 概況

事故の概況は、

発生件数	481件	（前年比 －101件）	全事故発生件数の17.8%
死者数	7人	（前年比 －2人）	全死者数の14.9%
傷者数	559人	（前年比 －101人）	全傷者数の17.8%

で、発生件数、死者数、傷者数すべて減少した。

イ 特徴

(ア) 時間別

- 16～18時が86件（前年比－21件）で、安全運転管理者選任事業所の事故の17.9%を占め、次いで6～8時が82件と多い。
- 死者数は、17時台が2人、10時台・18時台・19時台・20時台・23時台が各1人となっている。

(イ) 通行目的別

通行目的別では、

- 業務中 113件 （前年比 －22件） 安全運転管理者選任事業所の事故の 23.5%
- 通勤中 151件 （前年比 －64件） 安全運転管理者選任事業所の事故の 31.4%  
となっており、死者数は業務中が2人（前年比－2人）、通勤中が3人（前年比＋2人）、私用中が2人（前年比－2人）となっている。

(20) 県外運転者の交通事故（第1当事者の事故）

ア 概況

事故概況は、

発生件数	172件	（前年比 －3件）	全事故発生件数の6.4%
死者数	2人	（前年比 －4人）	全死者数の4.3%
傷者数	211人	（前年比 ＋12人）	全傷者数の6.7%

で、前年より発生件数、死者数は減少したものの、傷者数は増加した。

イ 特徴

(ア) 月別

- 12月が20件（前年比＋3件）で最も多くなっており、次いで10月の18件となっている。

○ 死者数は10月が2人となっている。

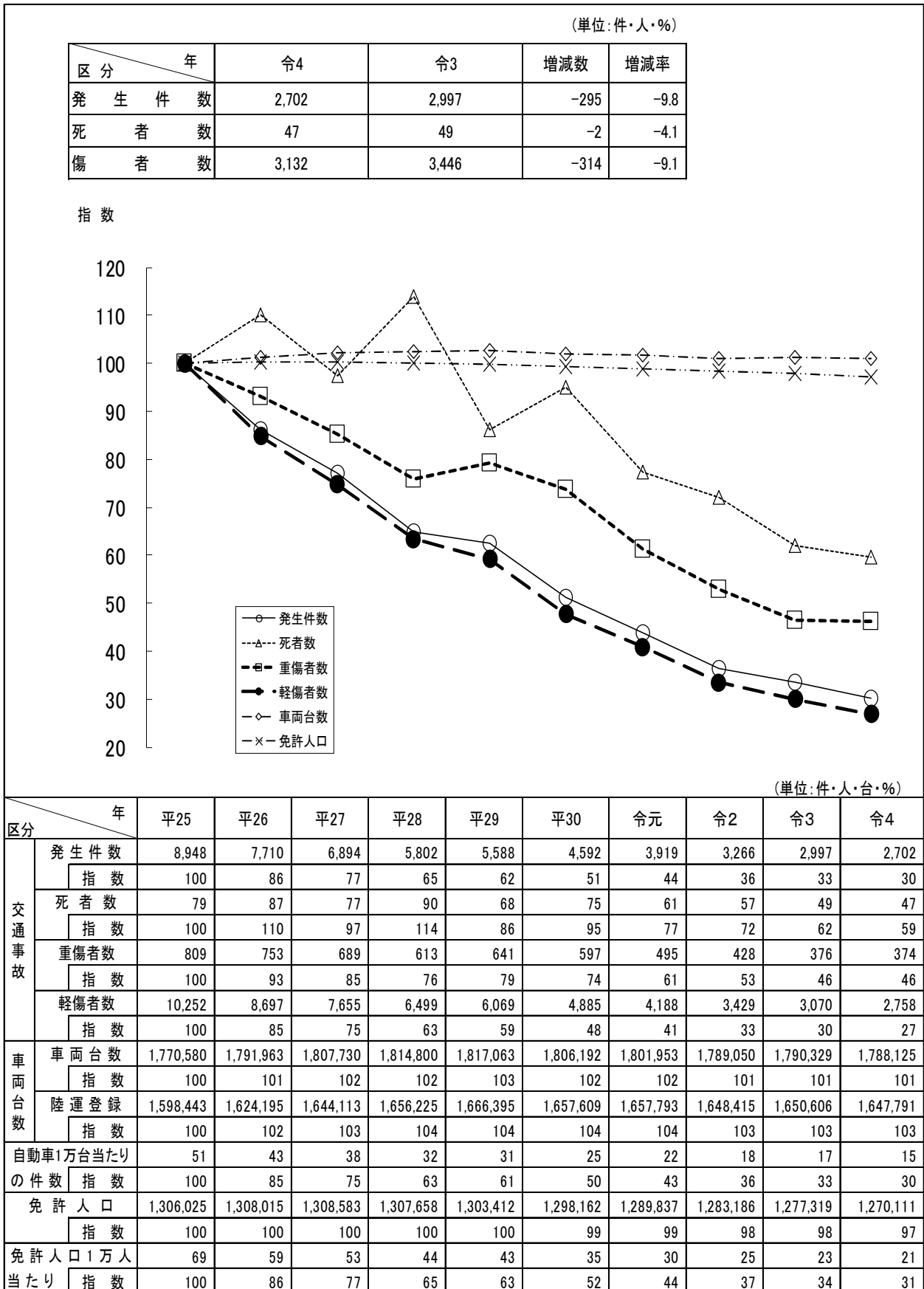
(イ) 路線別

○ 主要国道が48件（前年比+2件）と最も多く、県外運転者の事故の27.9%を占めている。

○ 死者数は、主要国道2人（前年比+2人）となっている。

#### 4 交通事故の推移等

##### (1) 交通指標の推移



※ 車両台数は、各年3月31日現在の陸運登録台数と、4月1日現在の原付・小特台数の合計。  
免許人口は、各年12月末現在で運転免許課調べ。



## (2) 年別・事故・自動車台数・運転者数等調

(単位：件・人・台)

区分 年	交通事故			道路実延長 (km)	自動車 台数	原付 台数	小特 台数	運転者数 (免許人口)	人口	人口10万人あたりの 死者数	
	件数	死者	傷者							県内	全国
昭元									1,458,336		3.4
2									1,464,038		3.4
3									1,480,255		3.7
4									1,494,796		3.9
5									1,508,150		4.0
6									1,519,278		4.0
7									1,532,579		4.2
8									1,552,725		4.4
9									1,569,427		4.8
10									1,581,563		5.2
11									1,592,474		5.0
12									1,605,873		5.2
13									1,602,875		5.2
14									1,603,815		4.6
15									1,625,521		4.5
16									1,632,880		4.0
17									1,652,692		4.1
18									1,652,243		3.9
19									1,699,822		4.2
20	47	9	67						1,957,174	0.5	4.7
21	175	54	140		1,658				1,918,878	2.8	5.8
22	230	65	220		2,349				1,992,460	3.3	5.8
23	278	53	239		3,662				2,026,480	2.4	4.8
24	276	63	263		4,407				2,051,868	3.0	4.6
25	379	68	291		5,159				2,062,394	3.3	5.1
26	382	53	379		6,109				2,064,787	2.6	5.2
27	579	68	559		7,409	304		19,817 594	2,067,538	3.3	5.5
28	815	66	713		9,796	1,008		26,621 5,886	2,070,207	3.2	6.4
29	1,156	100	1,046		14,026	4,043		27,643 13,852	2,078,925	4.8	7.2
30	1,315	106	1,171		17,471	7,811		34,826 20,246	2,095,237	5.1	7.1
31	1,528	102	1,268		20,329	11,871		40,819 28,936	2,095,908	4.9	7.5
32	1,855	116	1,677	36,042.8	24,431	10,406		47,051 36,242	2,091,634	5.5	8.3
33	2,018	126	1,839		27,149	20,479		55,716 48,239	2,090,902	6.0	9.0
34	1,882	146	1,857	35,502.2	31,445	35,515		65,952 61,528	2,087,536	7.0	10.9
35	2,034	170	1,941	37,461.0	36,161	54,621		76,920 130,260	2,051,137	8.3	12.9
36	2,861	203	2,620	37,458.7	42,507	79,231		240,458	2,035,556	10.0	13.6
37	2,481	169	2,575	35,518.9	52,180	101,515		282,080	2,019,360	8.4	12.0
38	3,174	180	3,258	35,381.6	63,655	133,599		310,753	2,009,938	9.0	12.8
39	3,983	229	4,140	34,909.5	78,022	156,420	55,384	355,758	2,002,449	11.4	13.7
40	5,047	214	5,272	35,324.6	91,622	174,672	60,687	379,032	1,983,754	10.8	12.7
41	6,185	269	7,729	35,304.9	107,294	194,020	69,990	408,840	1,971,726	13.6	14.0
42	7,953	300	10,138	35,165.9	130,469	193,213	66,578	449,201	1,967,153	15.3	13.6
43	9,780	284	12,654	33,372.9	161,812	211,762	77,199	473,397	1,959,481	14.5	14.1
44	11,926	398	15,520	35,442.8	199,961	227,789	82,290	465,302	1,954,377	20.4	15.8
45	13,103	337	17,219	35,119.7	243,789	234,833	83,348	498,661	1,946,077	17.3	16.2
46	14,001	354	18,562	35,241.0	289,355	227,128	81,288	526,715	1,940,399	18.2	15.5
47	14,223	379	18,979	35,070.6	334,788	218,585	79,382	545,457	1,938,768	19.5	14.8
48	11,978	365	16,056	35,139.3	386,978	213,093	83,371	568,106	1,943,060	18.8	13.4
49	9,540	265	12,837	35,591.6	432,360	216,790	82,134	593,117	1,952,879	13.6	10.3

(単位：件・人・台)

区分 年	交通事故			道路実延長 (km)	自動車 台数	原付 台数	小特 台数	運転者数 (免許人口)	人口	人口10万人あたりの 死者数	
	件数	死者	傷者							県内	全国
50	8,813	247	11,646	36,334.8	471,257	218,621	87,714	616,267	1,970,616	12.5	9.6
51	8,352	235	11,184	36,716.0	505,381	220,326	93,164	645,567	1,983,560	11.8	8.6
52	7,720	189	10,145	36,753.6	546,173	220,436	96,609	679,893	1,996,674	9.5	7.8
53	7,884	171	10,310	37,317.7	590,290	224,815	101,664	716,168	2,008,018	8.5	7.6
54	8,556	189	11,008	37,384.1	639,062	229,624	104,693	752,355	2,018,357	9.3	7.3
55	8,643	152	10,997	37,436.6	686,527	241,682	106,597	783,865	2,035,272	7.5	7.5
56	8,879	186	11,340	37,493.8	723,727	253,064	107,673	814,222	2,042,665	9.1	7.4
57	9,232	180	11,721	37,664.8	759,789	267,475	107,838	841,633	2,050,751	8.8	7.6
58	9,492	184	12,037	37,588.4	799,104	284,825	108,126	870,155	2,058,879	8.9	8.0
59	9,295	199	11,579	37,686.0	836,242	296,414	107,590	897,225	2,067,568	9.6	7.7
60	9,410	198	11,761	37,888.9	872,433	300,475	107,593	921,955	2,080,304	9.5	7.7
61	9,532	197	11,717	37,674.4	908,545	301,115	106,729	946,701	2,085,421	9.4	7.7
62	9,741	198	12,070	36,297.1	947,150	295,410	106,282	971,195	2,091,150	9.5	7.7
63	10,132	205	12,740	36,452.0	994,651	287,123	105,628	993,842	2,095,154	9.8	8.4
平元	10,344	254	12,846	36,560.5	1,041,654	276,331	103,968	1,016,883	2,099,552	12.1	9.0
2	10,823	237	13,268	36,737.9	1,095,619	264,663	102,713	1,040,981	2,104,058	11.3	9.1
3	10,992	223	13,382	36,914.1	1,147,517	253,254	100,777	1,063,911	2,109,705	10.6	9.0
4	11,375	203	13,910	37,060.0	1,196,825	241,015	99,899	1,088,244	2,116,952	9.6	9.2
5	12,656	209	15,221	37,245.2	1,239,923	229,053	98,371	1,112,121	2,123,678	9.8	8.8
6	12,880	211	15,644	37,389.4	1,281,139	217,200	96,953	1,134,651	2,129,089	9.9	8.5
7	13,298	241	16,701	37,534.7	1,322,857	208,156	95,601	1,156,537	2,133,491	11.3	8.5
8	13,317	232	16,108	37,778.3	1,366,990	198,508	94,167	1,177,744	2,136,363	10.9	7.9
9	13,220	198	15,920	37,902.5	1,406,191	188,470	95,624	1,199,140	2,137,406	9.3	7.6
10	13,188	185	15,764	38,029.6	1,430,508	179,269	94,541	1,221,679	2,136,629	8.7	7.3
11	13,799	171	16,479	38,185.0	1,451,037	173,479	93,265	1,238,175	2,134,671	8.0	7.1
12	14,891	192	18,853	38,329.6	1,474,392	165,444	91,795	1,251,888	2,136,344	9.0	7.1
13	15,691	210	20,067	38,424.3	1,496,557	157,034	90,395	1,264,118	2,133,396	9.8	6.9
14	15,434	200	19,905	38,604.3	1,512,368	151,116	88,808	1,277,048	2,119,382	9.4	6.5
15	14,971	169	19,279	38,759.6	1,524,392	140,743	87,188	1,289,326	2,112,489	8.0	6.0
16	14,854	162	19,085	38,891.6	1,535,854	134,601	85,928	1,299,246	2,104,850	7.7	5.8
17	14,186	143	18,164	38,954.5	1,574,961	129,279	84,681	1,306,131	2,106,000	6.8	5.4
18	13,627	136	17,353	39,066.3	1,569,725	124,288	83,219	1,311,269	2,080,186	6.5	5.0
19	12,744	121	16,245	39,051.4	1,572,924	119,353	82,116	1,316,158	2,068,352	5.9	4.5
20	11,717	113	14,659	39,054.6	1,568,799	114,185	81,979	1,319,878	2,055,496	5.5	4.0
21	11,287	101	14,242	38,973.6	1,565,208	110,372	81,065	1,321,188	2,042,816	4.9	3.9
22	10,665	112	13,253	39,181.4	1,565,212	102,389	79,544	1,322,334	2,029,064	5.5	3.8
23	9,618	94	11,855	38,720.8	1,567,029	81,702	63,678	1,310,410	1,988,995	4.6	3.6
24	9,789	89	12,188	39,055.8	1,574,143	82,662	76,508	1,305,412	1,962,333	4.5	3.5
25	8,948	79	11,061	39,526.3	1,565,130	78,066	77,227	1,306,025	1,947,580	4.1	3.4
26	7,710	87	9,450	42,596.7	1,624,195	91,623	76,145	1,308,015	1,936,630	4.5	3.2
27	6,894	77	8,344	39,319.9	1,678,293	69,975	76,791	1,308,583	1,914,039	4.0	3.2
28	5,802	90	7,112	39,263.1	1,656,225	82,812	75,763	1,307,658	1,900,253	4.7	3.1
29	5,588	68	6,710	39,370.6	1,658,894	78,207	74,831	1,303,412	1,881,382	3.6	2.9
30	4,592	75	5,482	39,385.4	1,657,609	74,163	74,420	1,298,162	1,862,705	4.0	2.8
令元	3,919	61	4,683	39,459.8	1,657,793	69,073	73,576	1,289,837	1,844,173	3.3	2.5
2	3,266	57	3,857	39,492.9	1,648,415	65,219	73,978	1,283,186	1,834,198	3.1	2.3
3	2,997	49	3,446	39,622.8	1,650,606	63,473	74,639	1,277,319	1,812,061	2.7	2.1
4	2,702	47	3,132	39,538.0	1,647,791	63,644	76,690	1,270,111	1,790,362	2.6	2.1

- 交通事故 昭和34年までは、軽微(8日未満の負傷、2万円以下の物的損害)事故は含まない。  
昭和35～40年は、軽微(8日未満の負傷、2万円以下の物的損害)事故を含む。  
昭和41年以降の件数には、物損事故を含まない。
- 道路実延長 県道路整備課資料(各年4月1日現在)による。  
なお、道路実延長は国道、県道、有料道路、市町村道、高速道路の各実延長の総数とする。
- 自動車台数 福島運輸支局資料(各年3月末現在)による。ただし、昭和21年は4月末現在。
- 原付台数(小特台数) 昭和27～50年までは、県本部資料(各年3月末現在)による。昭和51・52年は国土交通省資料(各年4月1日現在)による。昭和53年以降は県市町村財政課資料(各年4月1日現在)による。なお、原付台数には第一種、第二種原動機付自転車、ミニカーを含んだ数値。小特は、昭和38年10月から、福島運輸支局から各市町村に移管(34,826台)された。
- 免許人口(運転者数) 各年12月末現在、ただし、昭和27～35年までは、上段は免許、下段は許可数。
- 人口 平成22年10月までは総務省統計資料(各年10月1日現在)による。平成23年10月1日からは福島県現住人口調査結果(各年10月1日)による。

## (3) 警察署別事故発生推移

(単位：件・人)

年 方部・署(隊)		平25			平26			平27			平28			平29		
		件数	死者	傷者	件数	死者	傷者	件数	死者	傷者	件数	死者	傷者	件数	死者	傷者
北 島	福島 (旧川俣)	1,105	4	1,311	836	6	970	760	5	928	636	12	771	576	1	682
	福島北 (旧桑折)	333	5	411	319	1	396	324	0	373	317	2	381	335	2	392
	伊達	204	1	225	164	1	183	97	3	101	104	4	109	108	4	122
	二本松	164	1	200	142	4	169	160	2	202	104	2	128	98	1	115
	計	1,806	11	2,147	1,461	12	1,718	1,341	10	1,604	1,161	20	1,389	1,117	8	1,311
南 山	郡山	1,423	8	1,726	1,219	7	1,500	946	3	1,128	810	3	973	826	2	1,009
	郡山北 (旧本宮)	630	6	785	544	6	677	512	3	633	469	8	582	484	6	619
	須賀川	439	9	576	373	5	491	344	3	417	269	6	333	254	4	291
	白河	320	3	397	365	7	458	368	7	458	353	2	425	298	5	353
	石川	82	4	98	72	1	91	61	2	73	55	3	67	63	3	78
	棚倉	72	2	100	63	1	73	75	2	102	57	2	68	61	3	65
	田村 (旧小野)	174	1	219	139	1	170	127	3	146	121	1	147	90	5	107
計	3,140	33	3,901	2,775	28	3,460	2,433	23	2,957	2,134	25	2,595	2,076	28	2,522	
会 津	会津若松 (旧会津美里)	657	8	799	541	8	661	457	6	539	363	4	436	336	5	391
	猪苗代	91	2	129	101	1	124	70	0	88	95	2	137	70	0	96
	喜多方	204	6	256	136	1	170	115	3	125	78	6	92	94	1	109
	会津坂下	122	1	155	106	2	134	93	5	113	76	2	103	75	2	95
	南会津	66	1	98	60	3	64	42	6	51	58	2	68	40	2	51
計	1,140	18	1,437	944	15	1,153	777	20	916	670	16	836	615	10	742	
いわき	いわき中央	1,270	5	1,538	1,213	9	1,448	1,137	6	1,340	747	11	856	781	7	902
	いわき東	638	3	785	523	5	623	456	1	531	378	4	443	382	2	436
	いわき南	292	1	358	230	5	282	188	3	211	202	0	262	193	1	235
	計	2,200	9	2,681	1,966	19	2,353	1,781	10	2,082	1,327	15	1,561	1,356	10	1,573
相 双	南相馬	224	2	286	241	3	304	262	5	347	252	3	322	148	4	171
	双葉 (旧浪江)	40	1	71	50	1	73	51	0	88	66	1	101	52	1	93
	相馬	252	1	326	180	2	231	152	3	195	124	3	154	147	0	178
	計	516	4	683	471	6	608	465	8	630	442	7	577	347	5	442
高速隊	146	4	212	93	7	158	97	6	155	68	7	154	77	7	120	
合計	8,948	79	11,061	7,710	87	9,450	6,894	77	8,344	5,802	90	7,112	5,588	68	6,710	

(単位：件・人)

年 方部・署(隊)		平30			令元			令2			令3			令4		
		件数	死者	傷者	件数	死者	傷者	件数	死者	傷者	件数	死者	傷者	件数	死者	傷者
北 県	福島 (旧川俣)	461	3	541	483	8	576	471	9	513	421	2	465	365	6	404
	福島北 (旧桑折)	248	2	295	165	2	187	146	0	172	151	2	172	123	3	144
	伊達	87	2	107	75	2	95	48	2	59	45	1	48	64	2	82
	二本松	107	2	125	84	2	92	65	1	74	51	2	57	41	1	44
	計	903	9	1,068	807	14	950	730	12	818	668	7	742	593	12	674
南 県	郡山	674	3	817	615	5	734	438	4	538	473	4	538	428	2	505
	郡山北 (旧本宮)	449	13	519	406	6	465	332	6	392	227	3	265	194	3	211
	須賀川	206	5	227	129	3	156	106	7	107	127	4	144	138	3	151
	白河	183	12	212	186	6	237	147	2	174	120	3	133	142	5	166
	石川	39	2	45	41	0	46	30	0	36	25	1	30	26	0	28
	棚倉	55	2	70	40	0	42	26	2	26	27	2	30	21	0	27
	田村 (旧小野)	81	0	94	87	0	105	70	0	86	84	2	97	65	2	74
計	1,687	37	1,984	1,504	20	1,785	1,149	21	1,359	1,083	19	1,237	1,014	15	1,162	
会 津	会津若松 (旧会津美里)	282	4	326	224	6	244	226	1	264	179	1	198	144	2	173
	猪苗代	47	2	71	43	2	67	29	1	45	17	1	20	30	1	42
	喜多方	71	1	87	56	0	65	41	0	48	55	4	60	48	0	58
	会津坂下	56	3	66	53	0	64	25	2	29	29	0	34	24	2	24
	南会津	37	0	59	25	0	35	8	2	10	12	0	17	12	0	13
計	493	10	609	401	8	475	329	6	396	292	6	329	258	5	310	
いわき	いわき中央	779	9	910	633	4	743	533	6	632	444	7	514	438	8	518
	いわき東	279	1	327	207	3	247	217	2	271	229	4	289	145	3	173
	いわき南	125	1	151	113	0	153	77	1	98	71	2	78	66	1	84
	計	1,183	11	1,388	953	7	1,143	827	9	1,001	744	13	881	649	12	775
相 双	南相馬	93	3	102	86	4	93	89	4	104	98	0	118	82	1	88
	双葉 (旧浪江)	40	0	57	48	2	67	61	0	84	28	0	43	29	2	33
	相馬	107	1	123	65	3	82	53	1	64	50	1	57	55	0	57
	計	240	4	282	199	9	242	203	5	252	176	1	218	166	3	178
高速隊	86	4	151	55	3	88	28	4	31	34	3	39	22	0	33	
合計	4,592	75	5,482	3,919	61	4,683	3,266	57	3,857	2,997	49	3,446	2,702	47	3,132	



## (6) 市町村別事故発生状況

(単位：件・人・%)

区分		発 生 件 数				死 者 数				傷 者 数				人口10万人あたり (令和5.1.1)			
		令4		令3		令4		令3		令4		令3		発生	死者	傷者	
		件数	増減数	増減率	件数	増減数	増減率	件数	増減数	増減率	件数	増減数	増減率				
県	福島北	福島市	459	530	-71	-13.4	8	3	5	166.7	519	590	-71	-12.0	165.4	2.9	187.0
		猪苗代町	1	0	1	-	0	0	0	-	1	0	1	-	次頁外数参照		
		川俣町	7	14	-7	-50.0	0	1	-1	-100.0	7	16	-9	-56.3	61.3	0.0	61.3
		桑折町	11	19	-8	-42.1	0	0	0	-	12	21	-9	-42.9	99.2	0.0	108.2
		国見町	10	9	1	11.1	1	0	1	-	9	10	-1	-10.0	122.0	12.2	109.8
	伊達	伊達市	64	45	19	42.2	2	1	1	100.0	82	48	34	70.8	113.6	3.6	145.6
		二本松市	41	51	-10	-19.6	1	2	-1	-50.0	44	57	-13	-22.8	79.0	1.9	84.7
		郡山市	561	620	-59	-9.5	5	7	-2	-28.6	643	715	-72	-10.1	次頁外数参照		
		三春町	0	0	0	-	0	0	0	-	0	0	0	-	次頁外数参照		
		猪苗代町	0	0	0	-	0	0	0	-	0	0	0	-	次頁外数参照		
県	郡山北	本宮市	47	70	-23	-32.9	0	0	0	-	56	78	-22	-28.2	156.4	0.0	186.4
		大玉村	14	10	4	40.0	0	0	0	-	17	10	7	70.0	157.5	0.0	191.2
		須賀川市	118	112	6	5.4	3	4	-1	-25.0	127	125	2	1.6	160.1	4.1	172.4
		鏡石町	15	11	4	36.4	0	0	0	-	19	14	5	35.7	123.2	0.0	156.1
		天栄村	5	4	1	25.0	0	0	0	-	5	5	0	0.0	100.7	0.0	100.7
	須賀川	玉川村	0	0	0	-	0	0	0	-	0	0	0	-	次頁外数参照		
		白河市	84	68	16	23.5	5	1	4	400.0	97	79	18	22.8	144.8	8.6	167.2
		矢吹町	25	16	9	56.3	0	0	0	-	32	17	15	88.2	146.9	0.0	188.0
		西郷村	22	22	0	0.0	0	2	-2	-100.0	24	22	2	9.1	105.3	0.0	114.9
		泉崎村	8	8	0	0.0	0	0	0	-	9	9	0	0.0	132.4	0.0	148.9
中島村		3	6	-3	-50.0	0	0	0	-	4	6	-2	-33.3	63.2	0.0	84.3	
石川		石川町	12	16	-4	-25.0	0	1	-1	-100.0	14	19	-5	-26.3	86.1	0.0	100.4
		浅川町	2	1	1	100.0	0	0	0	-	2	1	1	100.0	34.8	0.0	34.8
		玉川村	4	3	1	33.3	0	0	0	-	4	3	1	33.3	次頁外数参照		
		平田村	5	3	2	66.7	0	0	0	-	5	5	0	0.0	90.7	0.0	90.7
棚倉	古殿町	3	2	1	50.0	0	0	0	-	3	2	1	50.0	66.0	0.0	66.0	
	棚倉町	13	18	-5	-27.8	0	1	-1	-100.0	18	21	-3	-14.3	101.3	0.0	140.3	
	塙町	2	5	-3	-60.0	0	1	-1	-100.0	2	5	-3	-60.0	24.9	0.0	24.9	
	矢祭町	3	2	1	50.0	0	0	0	-	4	2	2	100.0	58.6	0.0	78.2	
田村	鮫川村	3	2	1	50.0	0	0	0	-	3	2	1	50.0	105.6	0.0	105.6	
	田村市	36	50	-14	-28.0	1	2	-1	-50.0	42	57	-15	-26.3	107.2	3.0	125.0	
	三春町	20	22	-2	-9.1	1	0	1	-	20	28	-8	-28.6	次頁外数参照			
	郡山市	0	0	0	-	0	0	0	-	0	0	0	-	次頁外数参照			
会津	会津若松	小野町	9	12	-3	-25.0	0	0	0	-	12	12	0	0.0	100.5	0.0	134.0
		会津若松市	136	167	-31	-18.6	2	1	1	100.0	165	186	-21	-11.3	118.9	1.7	144.3
		会津美里町	8	12	-4	-33.3	0	0	0	-	8	12	-4	-33.3	44.2	0.0	44.2
		猪苗代町	26	11	15	136.4	1	1	0	0.0	36	14	22	157.1	次頁外数参照		
	猪苗代	磐梯町	3	6	-3	-50.0	0	0	0	-	4	6	-2	-33.3	93.7	0.0	124.9
		北塩原村	1	0	1	-	0	0	0	-	2	0	2	-	次頁外数参照		
		喜多方市	44	52	-8	-15.4	0	2	-2	-100.0	53	58	-5	-8.6	102.1	0.0	123.0
	喜多方	西会津町	4	3	1	33.3	0	2	-2	-100.0	5	2	3	150.0	73.8	0.0	92.3
		北塩原村	0	0	0	-	0	0	0	-	0	0	0	-	次頁外数参照		
		会津坂下町	15	21	-6	-28.6	0	0	0	-	16	23	-7	-30.4	104.5	0.0	111.4
会津坂下	柳津町	4	3	1	33.3	2	0	2	-	3	5	-2	-40.0	138.2	69.1	103.6	
	湯川村	4	1	3	300.0	0	0	0	-	4	1	3	300.0	134.8	0.0	134.8	
	金山町	1	2	-1	-	0	0	0	-	1	2	-1	-50.0	58.1	0.0	58.1	
	三島町	0	2	-2	-100.0	0	0	0	-	0	3	-3	-100.0	0.0	0.0	0.0	
	昭和村	0	0	0	-	0	0	0	-	0	0	0	-	0.0	0.0	0.0	
南会津	南会津町	8	6	2	33.3	0	0	0	-	9	6	3	50.0	58.8	0.0	66.1	
	下郷町	3	6	-3	-50.0	0	0	0	-	3	11	-8	-72.7	61.1	0.0	61.1	
	只見町	1	0	1	-	0	0	0	-	1	0	1	-	26.2	0.0	26.2	
	桧枝岐村	0	0	0	-	0	0	0	-	0	0	0	-	0.0	0.0	0.0	

※ 人口は「福島県の推計人口（福島県現住人口調査月報）」による

(単位：件・人・%)

区分		発 生 件 数				死 者 数				傷 者 数				人口10万人あたり (令和5.1.1)			
		令4	令3	増減数	増減率	令4	令3	増減数	増減率	令4	令3	増減数	増減率	発生	死者	傷者	
		方部・署・市町村															
いわき	中央	いわき市	649	744	-95	-12.8	12	13	-1	-7.7	775	881	-106	-12.0	199.8	3.7	238.6
	東																
	南																
相	南相馬	南相馬市	81	97	-16	-16.5	1	0	1	-	87	117	-30	-25.6	141.6	1.7	152.1
		飯館村	1	1	0	0.0	0	0	0	-	1	1	0	0.0	118.1	0.0	118.1
	双葉	富岡町	5	13	-8	-61.5	0	0	0	-	7	18	-11	-61.1	360.8	0.0	505.1
		楢葉町	10	6	4	66.7	0	0	0	-	12	9	3	33.3	279.6	0.0	335.5
		大熊町	1	3	-2	-66.7	0	0	0	-	1	7	-6	-85.7	-	-	-
		広野町	5	2	3	150.0	0	0	0	-	5	2	3	150.0	93.8	0.0	93.8
		川内村	1	1	0	0.0	0	0	0	-	2	1	1	100.0	53.1	0.0	106.3
		浪江町	4	2	2	100.0	1	0	1	-	3	4	-1	-25.0	#VALUE!	#VALUE!	#VALUE!
	相馬	双葉町	1	0	1	-	0	0	0	-	2	0	2	-	-	-	-
		葛尾村	2	1	1	100.0	1	0	1	-	1	2	-1	-50.0	578.0	289.0	289.0
		相馬市	46	41	5	12.2	0	0	0	-	47	45	2	4.4	136.1	0.0	139.0
		新地町	9	9	0	0.0	0	1	-1	-100.0	10	12	-2	-16.7	116.2	0.0	129.1
高 速 道 路 等	高速隊	福島市	3	4	-1	-25.0	0	1	-1	-100.0	5	6	-1	-16.7			
		会津若松市	4	1	3	300.0	0	0	0	-	7	1	6	-			
		郡山市	2	7	-5	-71.4	0	0	0	-	2	10	-8	-80.0			
		いわき市	2	5	-3	-60.0	0	0	0	-	5	5	0	-			
		白河市	1	0	1	-	0	0	0	-	1	0	1	-			
		須賀川市	0	1	-1	-100.0	0	0	0	-	0	1	-1	-			
		二本松市	0	3	-3	-100.0	0	1	-1	-100.0	0	2	-2	-100.0			
		田村市	0	0	0	-	0	0	0	-	0	0	0	-			
		本宮市	0	1	-1	-100.0	0	0	0	-	0	2	-2	-100.0			
		南相馬市	0	0	0	-	0	0	0	-	0	0	0	-			
		相馬市	1	1	0	0.0	0	0	0	-	1	1	0	0.0			
		桑折町	1	4	-3	-75.0	0	0	0	-	1	4	-3	-75.0			
		国見町	0	1	-1	-100.0	0	0	0	-	0	1	-1	-100.0			
		大玉村	2	0	2	-	0	0	0	-	3	0	3	-			
		鏡石町	0	1	-1	-100.0	0	0	0	-	0	1	-1	-100.0			
		会津美里町	0	0	0	-	0	0	0	-	0	0	0	-			
		西会津町	0	0	0	-	0	0	0	-	0	0	0	-			
		磐梯町	0	0	0	-	0	0	0	-	0	0	0	-			
		猪苗代町	2	1	1	100.0	0	0	0	-	2	1	1	100.0			
		会津坂下町	0	0	0	-	0	0	0	-	0	0	0	-			
		西郷村	0	2	-2	-100.0	0	1	-1	-100.0	0	2	-2	-100.0			
		矢吹町	3	0	3	-	0	0	0	-	5	0	5	-			
		泉崎村	0	0	0	-	0	0	0	-	0	0	0	-			
		石川町	0	0	0	-	0	0	0	-	0	0	0	-			
		玉川村	0	1	-1	-100.0	0	0	0	-	0	1	-1	-			
		平田村	0	0	0	-	0	0	0	-	0	0	0	-			
		三春町	0	0	0	-	0	0	0	-	0	0	0	-			
		小野町	0	1	-1	-100.0	0	0	0	-	0	1	-1	-100.0			
		広野町	0	0	0	-	0	0	0	-	0	0	0	-			
		楢葉町	0	0	0	-	0	0	0	-	0	0	0	-			
		富岡町	0	0	0	-	0	0	0	-	0	0	0	-			
		大熊町	0	0	0	-	0	0	0	-	0	0	0	-			
		双葉町	0	0	0	-	0	0	0	-	0	0	0	-			
浪江町	0	0	0	-	0	0	0	-	0	0	0	-					
新地町	1	0	1	-	0	0	0	-	1	0	1	-					
合	計		2,702	2,997	-295	-9.8	47	49	-2	-4.1	3,132	3,446	-314	-9.1	151.5	2.6	175.6
(外数)		郡山市	561	620	-59	-9.5	5	7	-2	-28.6	643	715	-72	-10.1	173.4	1.5	198.7
		三春町	20	22	-2	-9.1	1	0	1	-	20	28	-8	-28.6	120.2	6.0	120.2
		玉川村	4	3	1	33.3	0	0	0	-	4	3	1	33.3	65.4	0.0	65.4
		猪苗代町	27	11	16	145.5	1	1	0	-	37	14	23	164.3	208.5	7.7	285.8
		北塩原村	1	0	1	-	0	0	0	-	2	0	2	-	42.4	0.0	84.7

## (7) 道路別事故発生状況

(単位：件・人・km)

路線		区分	発生状況				道路実延長		1km当たりの事故	
			件数	構成率(%)	死者	傷者	(km)		件数	死傷者
							3.4.1	現在		
国	主要国道	4号	214	7.9	4	259	111.1	1.9	2.4	
		6号	99	3.7	2	124	134.1	0.7	0.9	
		13号	35	1.3	1	41	32.9	1.1	1.3	
		49号	102	3.8	3	128	173.3	0.6	0.8	
		計	450	16.7	10	552	451.4	1.0	1.2	
	三桁国道	113号	0	0.0	0	0	7.8	0.0	0.0	
		114号	14	0.5	0	16	70.9	0.2	0.2	
		115号	37	1.4	0	43	144.3	0.3	0.3	
		118号	35	1.3	0	41	150.6	0.2	0.3	
		121号	19	0.7	0	20	71.3	0.3	0.3	
		252号	4	0.1	0	5	86.6	0.0	0.1	
		288号	29	1.1	1	30	85.5	0.3	0.4	
		289号	34	1.3	1	44	194.5	0.2	0.2	
		294号	15	0.6	0	17	69.6	0.2	0.2	
		349号	30	1.1	1	33	174.0	0.2	0.2	
		352号	0	0.0	0	0	75.8	0.0	0.0	
		399号	51	1.9	0	58	147.9	0.3	0.4	
		400号	1	0.0	0	2	63.7	0.0	0.0	
		401号	9	0.3	1	9	70.4	0.1	0.1	
		459号	10	0.4	1	11	133.6	0.1	0.1	
計	288	10.7	5	329	1,546.5	0.2	0.2			
計	738	27.3	15	881	1,997.9	0.4	0.4			
県道	主要地方道	459	17.0	7	547	1,868.7	0.2	0.3		
	一般県道	245	9.1	7	271	2,314.2	0.1	0.1		
	計	704	26.1	14	818	4,182.9	0.2	0.2		
市町村道		1,072	39.7	15	1,217	32,936.1	0.0	0.0		
高速道路	東北道	12	0.4	0	17	115.5	0.1	0.1		
	常磐道	3	0.1	0	6	127.7	0.0	0.0		
	磐越道	6	0.2	0	9	152.0	0.0	0.1		
	東中道	0	0.0	0	0	17.0	0.0	0.0		
	計	21	1	0	32	412.2	0.1	0.1		
自動車専用道路		1	0.0	0	1	93.9	0.0	0.0		
港湾道路		3	0.1	0	4					
農(免)道		4	0.1	0	4					
林道		0	0.0	0	0					
私道		3	0.1	0	3					
その他		156	5.8	3	172					
合計		2,702	100.0	47	3,132	39,623.0	0.1	0.1		

- 注： 1 道路実延長(高速道、自動車専用道路を除く)は、国土木部(令和3年4月1日現在)による。  
2 自動車専用道は、あぶくま高原道路及びJR自動車専用道路(白柵線)及び会津縦貫北道路、相馬福島道路である。  
3 構成率、1km当たりの事故については四捨五入しているため、必ずしも合計が一致するものではない。



(8) 道路別事故発生状況(主要地方道)

主要地方道	発生状況			実延長距離 (m)	1kmあたりの事故	
	件数	死者	傷者		件数	死傷者
沼田・檜枝岐線	0	0	0	13,108	0.0	0.0
米沢・猪苗代線	1	0	2	23,059	0.0	0.1
福島・飯坂線	22	0	24	9,943	2.2	2.4
福島・保原線	12	1	15	7,648	1.6	2.1
上名倉・飯坂・伊達線	9	0	10	15,709	0.6	0.6
郡山・湖南線	8	0	8	26,142	0.3	0.3
猪苗代・塩川線	7	0	12	22,536	0.3	0.5
本宮・熱海線	7	0	7	14,135	0.5	0.5
猪苗代・湖南線	0	0	0	12,282	0.0	0.0
日立・いわき線	16	0	20	10,566	1.5	1.9
白河・石川線	4	1	4	22,718	0.2	0.2
原町・川俣線	7	0	7	38,237	0.2	0.2
小野・田母神線	0	0	0	10,510	0.0	0.0
いわき・石川線	23	1	24	47,388	0.5	0.5
小名浜・四倉線	14	1	16	22,360	0.6	0.8
喜多方・西会津線	2	0	4	34,995	0.1	0.1
郡山停車場線	25	0	31	7,213	3.5	4.3
白河停車場線	0	0	0	383	0.0	0.0
船引・大越・小野線	3	0	4	22,954	0.1	0.2
いわき・上三坂・小野線	46	2	53	62,142	0.7	0.9
喜多方・会津坂下線	1	0	1	12,078	0.1	0.1
会津坂下・会津高田線	2	0	2	12,862	0.2	0.2
会津高田・上三寄線	1	0	1	11,409	0.1	0.1
中ノ沢・熱海線	2	0	2	21,403	0.1	0.1
棚倉・鮫川線	3	0	3	15,821	0.2	0.2
小名浜・平線	43	0	58	11,800	3.6	4.9
塙・大津港線	0	0	0	19,001	0.0	0.0
本宮・三春線	3	0	3	14,163	0.2	0.2
長沼・喜久田線	0	0	0	27,539	0.0	0.0
本宮・土湯温泉線	2	0	2	17,101	0.1	0.1
浪江・国見線	1	0	3	47,672	0.0	0.1
柳津・昭和線	1	0	1	28,341	0.0	0.0
会津坂下・河東線	1	0	1	8,562	0.1	0.1
相馬・浪江線	2	0	2	37,214	0.1	0.1
いわき・浪江線	8	0	10	58,030	0.1	0.2
小野・富岡線	2	0	2	46,665	0.0	0.0
白河・羽鳥線	4	0	4	26,570	0.2	0.2
相馬・亘理線	3	0	3	14,390	0.2	0.2
川俣・安達線	1	0	1	11,158	0.1	0.1
飯野・三春・石川線	5	0	5	74,496	0.1	0.1
小野・四倉線	2	0	3	43,789	0.0	0.1
矢吹・小野線	4	0	4	70,505	0.1	0.1
会津坂下・山都線	0	0	0	11,654	0.0	0.0

主要地方道	発生状況			実延長距離 (m)	1kmあたりの事故	
	件数	死者	傷者		件数	死傷者
棚倉・矢吹線	6	0	9	19,671	0.3	0.5
丸森・霊山線	0	0	0	10,729	0.0	0.0
白石・国見線	2	0	2	6,960	0.3	0.3
郡山・長沼線	3	0	6	9,068	0.3	0.7
江名・常磐線	8	0	8	10,303	0.8	0.8
原町・浪江線	3	0	4	13,469	0.2	0.3
浪江・三春線	6	1	7	39,130	0.2	0.2
霊山・松川線	0	0	0	20,398	0.0	0.0
土湯温泉線	2	0	2	17,665	0.1	0.1
会津高田・柳津線	0	0	0	21,544	0.0	0.0
須賀川・三春線	6	0	6	22,774	0.3	0.3
郡山・矢吹線	7	0	7	31,321	0.2	0.2
常磐・勿来線	17	0	20	16,770	1.0	1.2
郡山・大越線	14	0	16	27,887	0.5	0.6
矢吹・天栄線	0	0	0	26,648	0.0	0.0
会津若松・三島線	3	0	3	36,950	0.1	0.1
黒磯・棚倉線	1	0	1	14,017	0.1	0.1
塩川・山都線	1	0	1	15,085	0.1	0.1
原町・二本松線	4	0	4	54,054	0.1	0.1
古殿・須賀川線	6	0	10	26,427	0.2	0.4
会津若松・裏磐梯線	11	0	19	46,259	0.2	0.4
小野・郡山線	11	0	13	26,696	0.4	0.5
小名浜・小野線	8	0	9	44,405	0.2	0.2
中野・須賀川線	7	0	7	30,163	0.2	0.2
那須・西郷線	0	0	0	3,374	0.0	0.0
北山・会津若松線	1	0	3	16,012	0.1	0.2
福島・吾妻・裏磐梯線	13	0	15	71,370	0.2	0.2
勿来・浅川線	1	0	1	45,700	0.0	0.0
会津坂下・会津本郷線	7	0	7	14,935	0.5	0.5
二本松・金屋線	6	0	6	26,920	0.2	0.2
原町・海老・相馬線	5	0	5	25,075	0.2	0.2
塙・泉崎線	3	0	4	30,162	0.1	0.1
伊王野・白河線	0	0	0	9,793	0.0	0.0
合計	459	7	547	1,897,985	0.2	0.3

(注) 1 実延長距離は、県土木部調べ(令和3年4月1日現在)。  
 2 矢吹・小野線は、福島空港道路(あぶくま高原道路)の部分を除く。

## (9) 道路別事故発生状況(一般県道)

(単位:件・人・m)

一般県道	区分	発生状況			実延長距離 (m)	1kmあたりの事故	
		件数	死者	傷者		件数	死傷者
丸森・梁川線		0	0	0	8,430	0.0	0.0
平松・梁川線		0	0	0	10,231	0.0	0.0
金山・新地停車場線		0	0	0	5,460	0.0	0.0
川前・梁川線		0	0	0	2,862	0.0	0.0
旅人・勿来線		0	0	0	10,041	0.0	0.0
石川・矢吹線		1	0	1	12,415	0.1	0.1
赤井畑・国見線		0	0	0	8,011	0.0	0.0
矢吹・堀込線		0	0	0	3,019	0.0	0.0
安積・長沼線		1	0	1	12,263	0.1	0.1
田村・安積線		1	0	1	3,466	0.3	0.3
高萩・塙線		1	0	1	17,523	0.1	0.1
富岡・大越線		0	0	0	30,131	0.0	0.0
常葉・芦沢線		1	0	1	10,500	0.1	0.1
福島・安達線		4	0	4	10,025	0.4	0.4
三春・日和田線		1	0	1	9,669	0.1	0.1
二本松・三春線		0	0	0	16,113	0.0	0.0
二本松・川俣線		0	0	0	16,958	0.0	0.0
本宮・岩代線		2	0	2	11,609	0.2	0.2
本宮・常葉線		0	0	0	20,119	0.0	0.0
浪江・鹿島線		10	0	10	27,827	0.4	0.4
日下石・新沼線		3	0	3	6,239	0.5	0.5
梁川・霊山線		1	0	1	8,254	0.1	0.1
保原・伊達崎・桑折線		0	0	0	5,405	0.0	0.0
飯坂・桑折線		4	0	5	5,838	0.7	0.9
保原・桑折線		2	0	3	3,415	0.6	0.9
福島微温湯線		3	0	3	17,305	0.2	0.2
会津坂下・塩川線		0	0	0	6,711	0.0	0.0
会津若松・会津高田線		3	0	3	11,310	0.3	0.3
二本松・安達線		3	0	4	8,479	0.4	0.5
会津高田・会津本郷線		0	0	0	5,124	0.0	0.0
下郷・会津本郷線		1	0	1	29,312	0.0	0.0
只見停車場線		0	0	0	180	0.0	0.0
赤井停車場線		1	0	1	13,706	0.1	0.1
皿貝・勿来停車場線		0	0	0	8,595	0.0	0.0
三株・下市萱・小川線		0	0	0	43,631	0.0	0.0
平田・小野線		0	0	0	7,535	0.0	0.0
泉崎・石川線		0	0	0	10,295	0.0	0.0

一般県道	区分	発生状況			実延長距離 (m)	1kmあたりの事故	
		件数	死者	傷者		件数	死傷者
母畑・須賀川線		2	0	2	12,965	0.2	0.2
母畑・白河線		5	0	6	21,495	0.2	0.3
石川・鴉子線		1	0	1	16,925	0.1	0.1
玉川・田村線		1	0	1	11,855	0.1	0.1
河内・郡山線		11	0	16	10,230	1.1	1.6
仁井田・郡山線		2	0	2	7,562	0.3	0.3
谷田川・三春線		0	0	0	16,517	0.0	0.0
吉間田・滝根線		1	0	1	5,932	0.2	0.2
石筵・本宮線		1	0	1	15,937	0.1	0.1
松川・渋川線		0	0	0	4,029	0.0	0.0
水原・福島線		6	0	6	12,726	0.5	0.5
月館・霊山線		0	0	0	5,133	0.0	0.0
伊達・霊山線		0	0	0	4,597	0.0	0.0
山都・柳津線		0	0	0	14,725	0.0	0.0
橋本・会津高田線		0	0	0	8,190	0.0	0.0
小林・会津宮下停車場線		0	0	0	33,661	0.0	0.0
常葉・野川線		0	0	0	12,293	0.0	0.0
飯坂・瀬ノ上線		1	0	4	4,538	0.2	0.9
小名浜港線		0	0	0	1,863	0.0	0.0
久之浜港線		0	0	0	689	0.0	0.0
湯本停車場線		0	0	0	62	0.0	0.0
草野停車場線		0	0	0	479	0.0	0.0
四倉停車場線		2	0	2	230	8.7	8.7
久之浜停車場線		0	0	0	41	0.0	0.0
木戸停車場線		0	0	0	1,879	0.0	0.0
富岡停車場線		0	0	0	829	0.0	0.0
鹿島・日下石線		0	0	0	5,764	0.0	0.0
夜ノ森停車場線		0	0	0	1,583	0.0	0.0
大野停車場・大川原線		0	0	0	3,514	0.0	0.0
浪江停車場線		0	0	0	335	0.0	0.0
小高停車場線		0	0	0	251	0.0	0.0
磐城太田停車場線		0	0	0	2,255	0.0	0.0
鹿島停車場線		0	0	0	197	0.0	0.0
新地停車場・釣師線		0	0	0	624	0.0	0.0
船引停車場線		0	0	0	507	0.0	0.0
東館停車場線		0	0	0	53	0.0	0.0
磐城石井停車場線		0	0	0	202	0.0	0.0

(位:件・人・m)

一般県道	区分	発生状況			実延長距離 (m)	1kmあたりの事故	
		件数	死者	傷者		件数	死傷者
	磐城塙停車場線	0	0	0	69	0.0	0.0
	近津停車場線	0	0	0	506	0.0	0.0
	磐城棚倉停車場線	0	0	0	1,351	0.0	0.0
	磐城浅川停車場線	0	0	0	770	0.0	0.0
	里白石停車場線	0	0	0	261	0.0	0.0
	川東停車場線	0	0	0	259	0.0	0.0
	谷田川停車場線	0	0	0	468	0.0	0.0
	磐城守山停車場線	0	0	0	242	0.0	0.0
	白坂停車場線	0	0	0	1,739	0.0	0.0
	白坂停車場・小田倉線	1	0	1	4,883	0.2	0.2
	久田野停車場線	0	0	0	2,720	0.0	0.0
	矢吹停車場線	0	0	0	385	0.0	0.0
	須賀川停車場線	0	0	0	252	0.0	0.0
	日和田停車場線	0	0	0	197	0.0	0.0
	本宮停車場線	0	0	0	213	0.0	0.0
	二本松停車場線	0	0	0	109	0.0	0.0
	安達停車場線	0	0	0	881	0.0	0.0
	松川停車場・戸ノ内線	0	0	0	2,214	0.0	0.0
	金谷川停車場線	0	0	0	1,232	0.0	0.0
	金谷川停車場・石内線	0	0	0	3,063	0.0	0.0
	下関・河内・小生瀬線	0	0	0	4,519	0.0	0.0
	石井・大子線	0	0	0	8,840	0.0	0.0
	東福島停車場線	1	0	1	1,117	0.9	0.9
	庭坂停車場線	0	0	0	444	0.0	0.0
	安子ヶ島停車場線	0	0	0	1,661	0.0	0.0
	磐梯熱海停車場線	0	0	0	2,901	0.0	0.0
	上戸停車場線	0	0	0	211	0.0	0.0
	関都停車場・金田線	0	0	0	890	0.0	0.0
	川桁停車場・堅田線	0	0	0	2,831	0.0	0.0
	猪苗代停車場線	1	0	1	1,712	0.6	0.6
	翁島停車場線	0	0	0	2,124	0.0	0.0
	翁島停車場・磐根線	0	0	0	397	0.0	0.0
	磐梯町停車場線	0	0	0	1,469	0.0	0.0
	福島空港西線	0	0	0	3,237	0.0	0.0
	塩川停車場線	0	0	0	216	0.0	0.0
	喜多方停車場線	4	0	4	1,961	2.0	2.0
	西若松停車場・南町線	1	0	1	1,078	0.9	0.9

一般県道	区分	発生状況			実延長距離 (m)	1kmあたりの事故	
		件数	死者	傷者		件数	死傷者
	門田停車場線	0	0	0	721	0.0	0.0
	芦ノ牧温泉停車場線	0	0	0	140	0.0	0.0
	芦ノ牧温泉南停車場線	0	0	0	1,814	0.0	0.0
	湯野上温泉停車場線	0	0	0	254	0.0	0.0
	弥五島停車場線	0	0	0	122	0.0	0.0
	会津下郷停車場線	0	0	0	115	0.0	0.0
	会津田島停車場線	0	0	0	110	0.0	0.0
	会津本郷停車場・上米塚線	0	0	0	825	0.0	0.0
	会津高田停車場線	0	0	0	42	0.0	0.0
	新鶴停車場線	0	0	0	598	0.0	0.0
	会津坂下停車場線	0	0	0	458	0.0	0.0
	塔寺停車場線	0	0	0	229	0.0	0.0
	会津坂本停車場線	0	0	0	521	0.0	0.0
	会津柳津停車場線	0	0	0	865	0.0	0.0
	会津郷戸停車場線	0	0	0	268	0.0	0.0
	下館停車場線	0	0	0	1,080	0.0	0.0
	相馬・大内線	1	0	1	8,271	0.1	0.1
	甲塚・古墳線	3	0	4	4,770	0.6	0.8
	矢祭山・八槻線	1	0	1	11,535	0.1	0.1
	山本不動線	0	0	0	4,213	0.0	0.0
	南湖公園線	1	0	1	1,794	0.6	0.6
	雲水峰・江持線	0	0	0	7,833	0.0	0.0
	舟津・福良線	0	0	0	5,632	0.0	0.0
	羽鳥・福良線	0	0	0	14,841	0.0	0.0
	青松浜線	0	0	0	3,128	0.0	0.0
	小栗山・宮下線	0	0	0	16,650	0.0	0.0
	窪田・江栗線	0	0	0	956	0.0	0.0
	泉・岩間・植田線	1	0	1	8,350	0.1	0.1
	釜戸・小名浜線	4	0	5	10,266	0.4	0.5
	下高久・谷川瀬線	8	0	11	6,251	1.3	1.8
	赤坂・東野・塙線	0	0	0	8,732	0.0	0.0
	小浜・上郡山線	0	0	0	2,326	0.0	0.0
	小塙・上郡山線	1	0	1	7,912	0.1	0.1
	白岩・久之浜線	0	0	0	4,739	0.0	0.0
	折木・筒木原・久之浜線	0	0	0	8,270	0.0	0.0
	片倉・末続停車場線	0	0	0	15,803	0.0	0.0
	小川・赤井・平線	3	0	3	7,291	0.4	0.4

(位:件・人・m)

一般県道	区分	発生状況			実延長距離 (m)	1kmあたりの事故	
		件数	死者	傷者		件数	死傷者
	上戸渡・広野線	0	0	0	20,010	0.0	0.0
	下川内・竜田停車場線	0	0	0	24,313	0.0	0.0
	小良ヶ浜・野上線	0	0	0	11,661	0.0	0.0
	夫沢・大野停車場線	0	0	0	4,905	0.0	0.0
	落合・浪江線	0	0	0	30,273	0.0	0.0
	長塚・請戸・浪江線	0	0	0	8,627	0.0	0.0
	幾世橋・小高線	0	0	0	9,470	0.0	0.0
	井出・長塚線	0	0	0	5,950	0.0	0.0
	中ノ森・加倉線	0	0	0	4,289	0.0	0.0
	中ノ内・小高線	0	0	0	5,088	0.0	0.0
	城下・小高線	0	0	0	343	0.0	0.0
	北泉・小高線	0	0	0	12,283	0.0	0.0
	大壘・磐城太田停車場線	0	0	0	1,831	0.0	0.0
	小浜・字町線	2	0	2	6,267	0.3	0.3
	下洪佐・南新田線	2	0	2	3,673	0.5	0.5
	馬場・太田線	0	0	0	2,892	0.0	0.0
	烏崎・江垂線	0	0	0	3,402	0.0	0.0
	南海老・鹿島線	0	0	0	3,320	0.0	0.0
	大芦・鹿島線	1	0	1	11,150	0.1	0.1
	草野・大倉・鹿島線	1	1	0	24,536	0.0	0.0
	月館・川俣線	0	0	0	7,459	0.0	0.0
	山上・赤木線	0	0	0	4,957	0.0	0.0
	磯部・日下石線	0	0	0	4,011	0.0	0.0
	原釜・椎木線	0	0	0	5,758	0.0	0.0
	赤柴・中島線	1	0	1	5,486	0.2	0.2
	赤坂・西野・石川線	0	0	0	14,591	0.0	0.0
	明内・田中線	0	0	0	2,789	0.0	0.0
	浅川・古殿線	0	0	0	10,476	0.0	0.0
	社田・浅川線	1	0	1	13,121	0.1	0.1
	釜子・金山線	1	0	1	9,083	0.1	0.1
	高萩・久田野停車場線	1	0	1	7,814	0.1	0.1
	中野・番沢線	1	0	1	5,849	0.2	0.2
	増見・小田倉線	0	0	0	11,998	0.0	0.0
	十日市・矢吹線	1	0	1	12,680	0.1	0.1
	須賀川・矢吹線	1	0	1	17,501	0.1	0.1
	曲木・中野目線	0	0	0	4,589	0.0	0.0
	北方・遅沢線	0	0	0	6,607	0.0	0.0

一般県道	区分	発生状況			実延長距離 (m)	1kmあたりの事故	
		件数	死者	傷者		件数	死傷者
	鴫子・夏井停車場線	0	0	0	4,593	0.0	0.0
	上川内・川前線	2	0	3	12,341	0.2	0.2
	成田・鏡田線	0	0	0	4,614	0.0	0.0
	下松本・鏡石停車場線	3	0	3	11,407	0.3	0.3
	那須・甲子線	0	0	0	7,862	0.0	0.0
	木ノ崎・岩淵線	0	0	0	6,042	0.0	0.0
	牧ノ内・長沼線	0	0	0	3,949	0.0	0.0
	江持・谷田川停車場線	1	0	1	3,949	0.3	0.3
	三穂田・須賀川線	1	0	1	9,881	0.1	0.1
	芦ノ口・大槻線	0	0	0	5,543	0.0	0.0
	荒井・郡山線	21	0	23	11,784	1.8	2.0
	斎藤・下行合線	3	0	3	4,455	0.7	0.7
	阿久津・舞木停車場線	0	0	0	1,494	0.0	0.0
	実沢・要田線	0	0	0	4,289	0.0	0.0
	門沢・三春線	1	1	0	7,955	0.1	0.1
	栗出・菅谷線	0	0	0	3,018	0.0	0.0
	柳渡戸・常葉線	0	0	0	8,685	0.0	0.0
	石沢・荻田線	0	0	0	13,837	0.0	0.0
	大橋・五百川停車場線	1	0	1	10,583	0.1	0.1
	木幡・飯野線	0	0	0	6,581	0.0	0.0
	大沢・広表線	0	0	0	4,009	0.0	0.0
	福島・飯野線	2	0	2	7,389	0.3	0.3
	山口・渡利線	2	0	2	6,074	0.3	0.3
	岡部・渡利線	3	0	3	5,325	0.6	0.6
	庭坂・福島線	9	1	8	7,536	1.2	1.2
	八島田・笹木野停車場線	0	0	0	459	0.0	0.0
	折戸・笹谷線	5	0	6	4,779	1.0	1.3
	中野・梶町線	0	0	0	2,062	0.0	0.0
	東湯野・寺屋敷線	0	0	0	1,609	0.0	0.0
	白石・月館線	0	0	0	8,311	0.0	0.0
	広畑・月館線	0	0	0	6,095	0.0	0.0
	山口・保原線	2	0	2	9,889	0.2	0.2
	上小国・下川原線	0	0	0	6,084	0.0	0.0
	穴原・十綱線	1	0	3	2,362	0.4	1.3
	五十沢・国見線	0	0	0	5,457	0.0	0.0
	大枝・貝田線	0	0	0	3,304	0.0	0.0
	壺揚・本町線	0	0	0	7,884	0.0	0.0

(位：件・人・m)

一般県道	区分	発生状況			実延長距離 (m)	1kmあたりの事故	
		件数	死者	傷者		件数	死傷者
	野老沢・川桁停車場線	0	0	0	7,928	0.0	0.0
	猪苗代スキー場線	1	0	2	1,839	0.5	1.1
	湯川・大町線	0	0	0	18,924	0.0	0.0
	浜崎・高野・会津若松線	4	0	4	11,324	0.4	0.4
	広田停車場線	0	0	0	740	0.0	0.0
	中沢・西若松停車場線	1	0	1	3,305	0.3	0.3
	湯ノ上・会津高田線	0	0	0	20,623	0.0	0.0
	大内・会津高田線	0	0	0	18,805	0.0	0.0
	熊の目・浜崎線	0	0	0	3,392	0.0	0.0
	熊倉・塩川線	0	0	0	5,208	0.0	0.0
	日中・喜多方線	1	0	1	10,888	0.1	0.1
	熱塩温泉・追分線	0	0	0	563	0.0	0.0
	大平・喜多方線	0	0	0	10,578	0.0	0.0
	熱塩加納・会津坂下線	0	0	0	16,820	0.0	0.0
	喜多方・河東線	1	0	1	15,471	0.1	0.1
	上郷・下野尻線	0	0	0	15,321	0.0	0.0
	大久保・野沢停車場線	0	0	0	5,250	0.0	0.0
	上郷・舟渡線	0	0	0	5,476	0.0	0.0
	別・舟渡線	0	0	0	8,397	0.0	0.0
	藤・小椿線	0	0	0	5,104	0.0	0.0
	飯谷・大巻線	0	0	0	8,010	0.0	0.0
	名入・西片停車場線	0	0	0	248	0.0	0.0
	郷戸・滝谷停車場線	0	0	0	144	0.0	0.0
	戸赤・栄富線	0	0	0	11,259	0.0	0.0
	高崎・田島線	1	0	1	20,335	0.0	0.0
	落合・豊成線	0	0	0	425	0.0	0.0
	向山・会津長野停車場線	0	0	0	832	0.0	0.0
	栗山・館岩線	0	0	0	20,616	0.0	0.0
	大倉・大橋・浜野線	0	0	0	24,389	0.0	0.0
	布沢・横田線	0	0	0	12,448	0.0	0.0
	国見・福島線	1	0	2	10,859	0.1	0.2
	安達太良山線	3	0	3	12,505	0.2	0.2
	須賀川・二本松線	28	1	29	37,122	0.8	0.8
	広野停車場線	0	0	0	858	0.0	0.0
	岩根・日和田線	0	0	0	5,959	0.0	0.0
	川前停車場・上三坂線	0	0	0	12,649	0.0	0.0
	神俣停車場・川前線	0	0	0	14,406	0.0	0.0

一般県道	区分	発生状況			実延長距離 (m)	1kmあたりの事故	
		件数	死者	傷者		件数	死傷者
	小林・館の川線	0	0	0	13,436	0.0	0.0
	奥川・新郷線	0	0	0	5,794	0.0	0.0
	南福島停車場線	7	0	8	10,103	0.7	0.8
	八茎・四倉線	0	0	0	11,010	0.0	0.0
	上移・常葉線	0	0	0	10,875	0.0	0.0
	赤留・塔寺線	0	0	0	12,923	0.0	0.0
	滝谷・檜原線	0	0	0	1,311	0.0	0.0
	新郷・萩野停車場線	0	0	0	12,135	0.0	0.0
	馬場平・杉田線	0	0	0	7,245	0.0	0.0
	黒磯・田島線	0	0	0	19,742	0.0	0.0
	上野尻停車場線	0	0	0	1,131	0.0	0.0
	湯の岳・別所線	1	0	2	9,377	0.1	0.2
	須賀川・二本松自転車道線	0	0	0	29,909	0.0	0.0
	福島停車場線	0	0	0	224	0.0	0.0
	東山温泉線	0	0	0	15,326	0.0	0.0
	松川浦港線	0	0	0	375	0.0	0.0
	湖南・湊線	0	0	0	17,978	0.0	0.0
	八溝山線	1	0	1	13,678	0.1	0.1
	高久・鹿島線	1	0	1	3,966	0.3	0.3
	矢祭・棚倉自転車道線	0	0	0	21,870	0.0	0.0
	岳温泉・大玉線	0	0	0	15,743	0.0	0.0
	あぶくま洞・都路線	0	0	0	23,951	0.0	0.0
	豊間・四倉線	2	1	3	14,785	0.1	0.3
	熱塩加納・山都・西会津線	0	0	0	42,328	0.0	0.0
	徳沢・宝坂線	0	0	0	1,867	0.0	0.0
	一ノ木・藤沢線	0	0	0	5,689	0.0	0.0
	岳温泉線	0	0	0	5,642	0.0	0.0
	飯坂・保原線	5	0	6	13,024	0.4	0.5
	白坂・関辺線	0	0	0	9,658	0.0	0.0
	相馬港線	0	0	0	1,101	0.0	0.0
	才鉢・前山線	0	0	0	13,856	0.0	0.0
	広野・小高線	2	1	1	45,581	0.0	0.0
	会津若松・熱塩温泉自転車道	0	0	0	32,567	0.0	0.0
	上北迫・下北迫線	0	0	0	2,666	0.0	0.0
	相馬・新地線	7	0	8	9,007	0.8	0.9
	四倉・久ノ浜線	1	1	0	4,960	0.2	0.2
	合計	245	7	271	2,314,215	0.1	0.1

(単位:件・人)

(10)道路形状・道路線形別・事故類型別発生状況

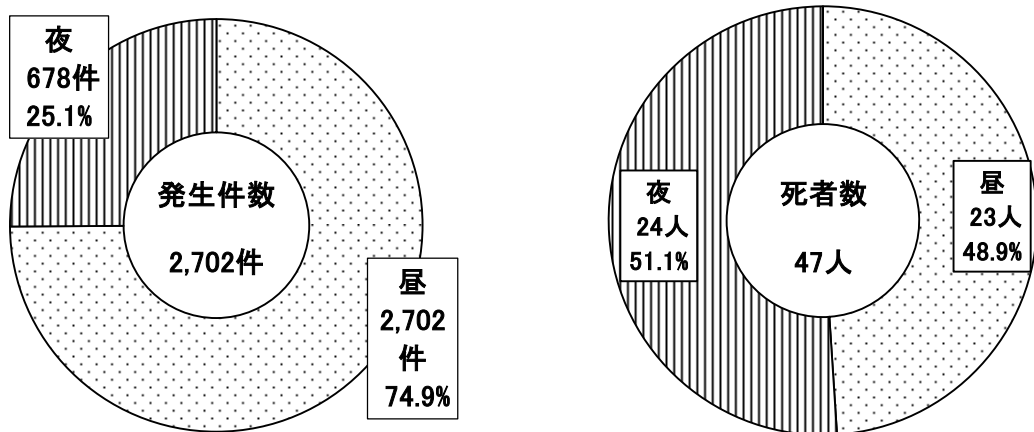
事故類型	台										線										一場 一般交通 の所							
	道路形状・ 道路線形					状					通カ					屈折						直線						
	計	大	中	小	差	付	近	計	ト ン ネル	橋	力 ブ	カ ブ	その他	踏	切	計	上	下	右	左		平	計	上	下	右	左	平
合計	2,702	1,535	215	658	235	427	1,008	7	18	98	885	2	157	2	125	53	9	17	27	72	10	18	44	2,420	59	94	2,267	157
人対車	345	194	32	121	26	15	101	1	1	15	84	0	50	0	16	4	1	1	2	12	2	3	7	279	7	7	265	50
対面通行中	18	2	0	0	2	0	14	0	0	3	11	0	2	0	3	2	1	0	1	0	0	0	13	1	1	1	11	2
背面通行中	24	3	0	1	0	2	18	1	1	3	13	0	3	0	3	0	0	0	0	3	1	1	1	18	0	1	17	3
横断	219	179	30	117	22	10	38	0	0	5	33	0	2	0	6	2	0	1	1	4	1	0	3	211	4	5	202	2
横断歩道	7	7	2	5	0	0	4	0	0	0	4	0	0	0	0	0	0	0	0	0	0	0	0	14	0	0	14	0
横断歩道近付	146	143	26	100	14	3	3	0	0	0	3	0	0	0	1	1	0	0	1	4	1	0	3	200	4	5	191	2
その他	2	2	0	1	0	1	0	0	0	0	0	0	0	0	0	0	0	0	0	0	0	0	0	2	0	0	2	0
路上遊戯中	67	30	2	14	8	6	35	0	0	5	30	0	2	0	5	1	0	1	0	4	1	0	3	60	2	2	56	2
路上作業中	9	2	1	0	0	1	7	0	0	3	4	0	0	0	3	0	0	0	0	3	0	1	2	6	1	0	5	0
路上停止中	3	1	0	0	1	0	1	0	0	0	1	0	1	0	0	0	0	0	0	0	0	0	0	2	0	0	2	1
歩道通行中	1	0	0	0	0	0	0	0	0	0	0	0	0	0	0	0	0	0	0	0	0	0	0	0	0	0	0	0
路側帯通行中	4	0	0	0	0	0	4	0	0	0	4	0	0	0	4	0	0	0	0	4	0	0	4	0	0	0	4	0
その他	58	7	1	3	1	2	9	0	0	0	9	0	42	0	0	0	0	0	0	0	0	0	0	16	1	0	15	42
	5	1	1	0	0	0	2	0	0	0	2	0	2	0	0	0	0	0	0	0	0	0	0	3	1	0	2	2
	54	6	0	3	1	2	7	0	0	0	7	0	41	0	0	0	0	0	0	0	0	0	0	13	0	0	13	41







(11) 昼夜別事故発生状況

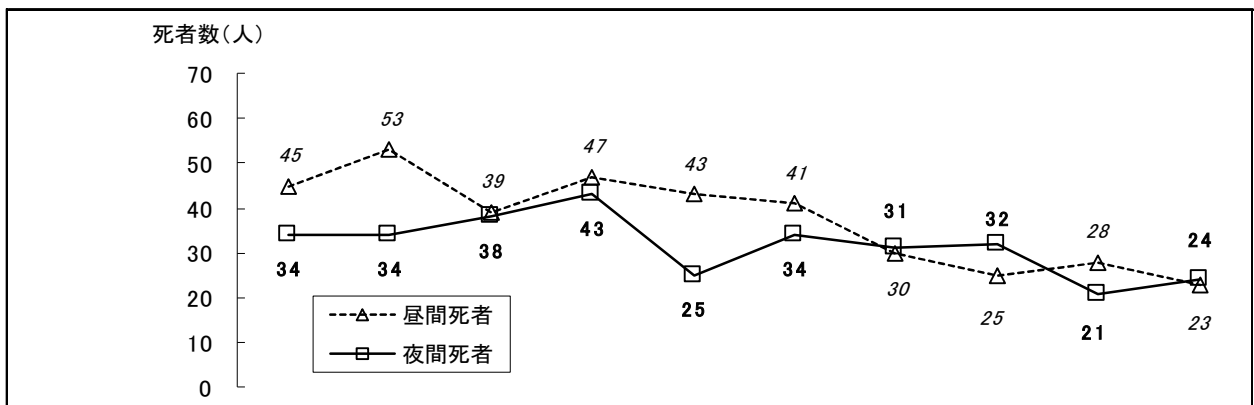


(単位：件・人・%)

区分	昼				夜			
	令4	令3	増減数	増減率(%)	令4	令3	増減数	増減率(%)
件数	2,024	2,234	-210	-9.4	678	763	-85	-11.1
死者数	23	28	-5	-17.9	24	21	3	14.3
傷者数	2,360	2,592	-232	-9.0	772	854	-82	-9.6

○ 昼夜別事故の推移

(単位：件・人・%)



昼夜別		年	平25	平26	平27	平28	平29	平30	令元	令2	令3	令4
昼	発生件数		6,544	5,627	4,992	4,216	4,046	3,358	2,826	2,392	2,234	2,024
	死者数		45	53	39	47	43	41	30	25	28	23
	割合		57.0	60.9	50.6	52.2	63.2	54.7	49.2	43.9	57.1	48.9
	傷者数		8,101	6,880	6,058	5,190	4,895	4,050	3,413	2,843	2,592	2,360
夜	発生件数		2,404	2,083	1,902	1,586	1,542	1,234	1,093	874	763	678
	死者数		34	34	38	43	25	34	31	32	21	24
	割合		43.0	39.1	49.4	47.8	36.8	45.3	50.8	56.1	42.9	51.1
	傷者数		2,960	2,570	2,286	1,922	1,815	1,432	1,270	1,014	854	772

(注) 死者の割合は、各年の全死者に対する割合

○ 死亡事故率

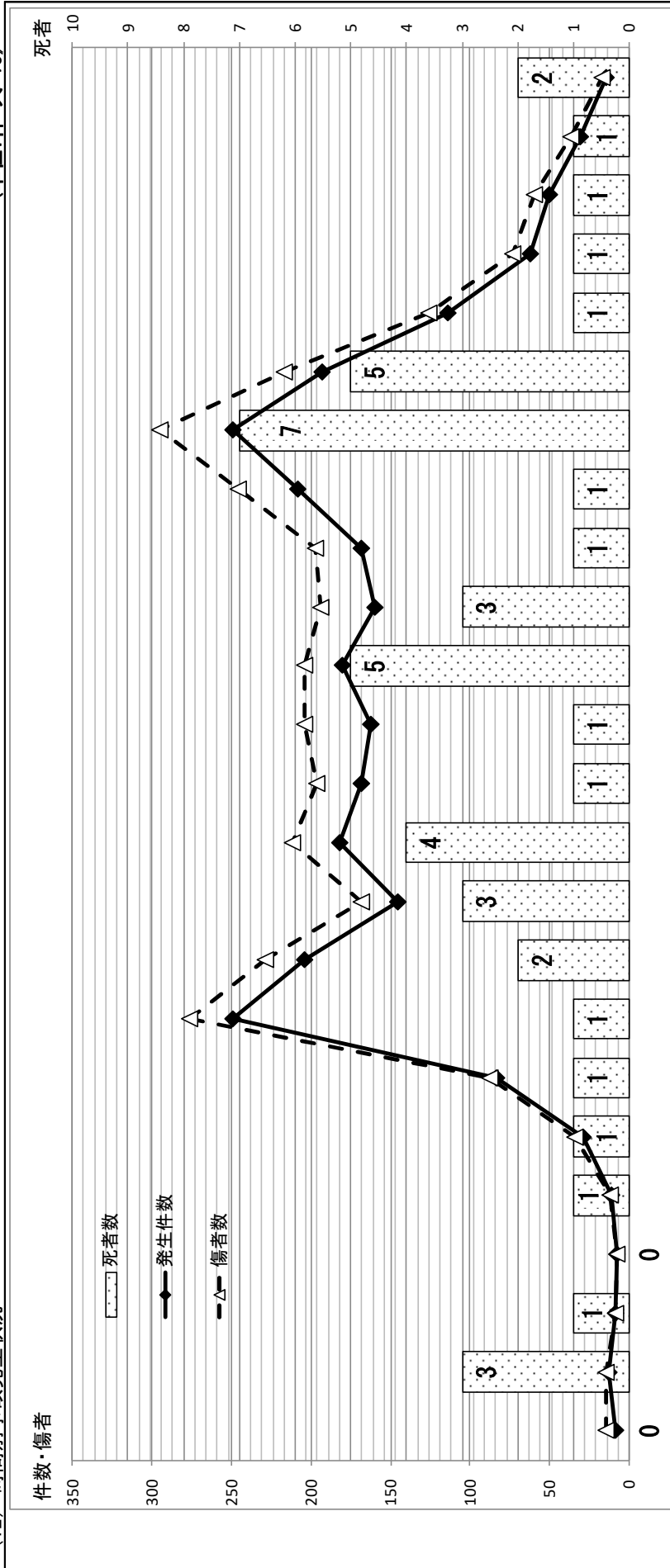
(単位：件・%)

区分	発生件数	死亡事故件数	死亡事故率
昼	2,024	23	1.14%
夜	678	24	3.54%

$$\text{死亡事故率} = \frac{\text{死亡事故件数}}{\text{人身事故件数}} \times 100$$

(12) 時間別事故発生状況

(単位:件・人・%)



時間	0	1	2	3	4	5	6	7	8	9	10	11	12	13	14	15	16	17	18	19	20	21	22	23	24時
発生件数	9	13	8	11	29	83	249	204	145	182	168	162	180	160	168	208	249	193	114	62	50	31	15		
死者数	0	3	1	0	1	1	1	2	3	4	1	1	5	3	1	1	7	5	1	1	1	1	2		
傷者数	15	15	9	8	34	88	276	229	168	212	196	204	194	197	246	295	217	126	73	60	37	17			
発生の割合 (%)	0.3	0.5	0.3	0.3	0.4	1.1	9.2	7.5	5.4	6.7	6.2	6.0	6.7	5.9	6.2	7.7	9.2	7.1	4.2	2.3	1.9	1.1	0.6		



(14)警察署別・事故類型別発生状況

(単位:件・人)

警察署	事故類型	総 数		福 島		福 島 北		伊 達		二 本 松		郡 山		郡 山 北		須 賀 川		白 河		石 川		棚 倉		田 村		会 津 若 松		猪 苗 代		喜 多 方		会 津 坂 下		商 港 会 社		い わ き 中 央		い わ き 東		い わ き 南		兩 相 馬		兩 相 葉		相 馬		高 速 隊	
		件	死 傷 計	件	死 傷 計	件	死 傷 計	件	死 傷 計	件	死 傷 計	件	死 傷 計	件	死 傷 計	件	死 傷 計	件	死 傷 計	件	死 傷 計	件	死 傷 計	件	死 傷 計	件	死 傷 計	件	死 傷 計	件	死 傷 計	件	死 傷 計	件	死 傷 計	件	死 傷 計	件	死 傷 計	件	死 傷 計	件	死 傷 計	件	死 傷 計				
合 計	対面通行中	2702	47	365	123	428	194	138	142	26	21	65	144	30	48	24	12	438	145	66	82	29	55	22																									
	死 傷	47	6	3	2	2	3	3	5	0	0	2	2	1	0	2	0	8	3	1	1	2	0	0																									
人 対 車	対面通行中	3132	404	144	505	211	151	166	28	27	74	173	42	58	24	13	518	173	84	88	33	57	33																										
	死 傷	404	43	13	52	27	19	16	1	4	8	18	2	7	2	6	60	19	11	12	2	3	1																										
横 断 中	対面通行中	345	26	4	2	1	0	2	3	0	2	1	0	0	1	0	3	2	2	1	1	0	0																										
	死 傷	26	4	2	2	1	0	2	3	0	2	1	0	0	1	0	3	2	2	1	1	0	0																										
横 断 付	対面通行中	330	39	15	6	52	26	18	14	1	4	17	4	7	1	6	59	17	11	11	2	3	1																										
	死 傷	39	1	1	0	3	0	2	0	0	0	1	0	0	0	1	6	0	1	1	0	0	0																										
横 断 近 付	対面通行中	18	1	1	3	0	0	2	0	0	0	1	0	0	0	0	1	6	0	1	1	0	0																										
	死 傷	1	0	1	0	0	0	0	0	0	0	0	0	0	0	0	1	6	0	1	1	0	0																										
路 上 遊 戯 中	対面通行中	17	1	0	1	3	0	2	0	0	0	0	0	0	0	0	1	6	0	1	1	0	0																										
	死 傷	1	0	0	1	0	0	0	0	0	0	0	0	0	0	0	1	6	0	1	1	0	0																										
路 上 作 業 中	対面通行中	24	2	0	0	3	2	1	0	0	1	1	0	2	0	1	4	2	1	2	2	1	0																										
	死 傷	2	0	0	0	0	0	0	0	0	1	0	0	0	0	0	4	2	1	2	2	1	0																										
路 上 停 止 中	対面通行中	3	1	0	0	2	0	1	1	0	0	0	0	0	0	0	0	1	0	0	0	0	0																										
	死 傷	1	0	0	0	0	0	0	0	0	0	0	0	0	0	0	0	0	0	0	0	0	0																										
歩 道 通 行 中	対面通行中	9	1	1	4	2	3	0	0	0	0	0	0	2	0	0	0	1	0	0	1	0	0																										
	死 傷	1	0	1	0	0	0	0	1	0	0	0	0	0	0	0	0	1	0	0	1	0	0																										
路 側 帯 通 行 中	対面通行中	4	1	0	0	2	0	0	0	0	0	0	0	0	0	0	0	1	0	0	0	0	0																										
	死 傷	0	0	0	0	0	0	0	0	0	0	0	0	0	0	0	0	1	0	0	0	0	0																										
そ の 他	対面通行中	58	9	3	2	0	9	4	2	0	1	3	5	0	0	0	1	8	2	0	1	2	0																										
	死 傷	9	1	0	1	0	1	1	0	0	0	1	1	0	0	0	1	8	2	0	1	2	0																										
そ の 他	対面通行中	54	8	3	1	0	9	3	2	0	1	2	5	0	0	0	1	8	2	0	1	2	0																										
	死 傷	8	3	1	0	9	5	3	2	0	1	2	5	0	0	0	1	8	2	0	1	2	0																										

(単位:件・人)

事故類型	警察署		鳥	福	島	北	福	伊	二	郡	山	北	須	川	河	白	石	川	棚	田	津	会	喜	多	方	津	会	中	東	い	わ	き	南	い	わ	き	南	馬	相	馬	双	葉	馬	相	高
	件	死傷																																											
車両相	2,304	51	370	163	119	123	25	15	54	124	26	39	20	6	370	124	54	70	23	51	21																								
	11	0	1	0	2	2	0	0	0	0	1	0	0	0	3	1	0	0	0	0	0																								
正面衝突	2,748	71	37	445	182	133	149	27	65	152	34	48	22	7	452	154	72	77	29	53	32																								
	106	4	8	7	3	7	2	2	7	4	2	4	2	1	16	2	7	6	2	1	0																								
追越・追抜時	137	4	0	1	0	0	0	0	0	0	0	0	0	0	0	0	0	0	0	0	0																								
	0	0	0	0	0	0	0	0	0	0	0	0	0	0	0	0	0	0	0	0	0																								
その他	106	4	8	7	3	7	2	2	7	4	2	4	2	1	19	2	13	9	3	1	0																								
	0	0	0	0	0	0	0	0	0	0	0	0	0	0	0	0	0	0	0	0	0																								
追	910	21	11	124	80	46	12	3	22	42	9	12	9	5	140	46	34	24	11	21	16																								
	3	0	0	0	1	2	0	0	0	0	0	0	0	0	0	0	0	0	0	0	0																								
進行中	1,120	53	12	160	90	60	12	5	25	51	14	13	10	6	175	57	44	28	12	23	26																								
	82	3	4	6	5	9	2	0	0	4	0	0	1	1	11	7	3	2	0	0	0																								
駐・停止中	828	17	11	117	74	37	10	3	22	38	9	12	8	4	129	39	31	22	11	18	8																								
	2	0	0	0	0	2	0	0	0	0	0	0	0	0	0	0	0	0	0	0	0																								
出合い	1,011	50	12	149	83	45	10	5	25	45	14	13	9	5	161	46	41	26	12	19	12																								
	755	32	5	152	40	47	7	4	14	37	13	16	2	0	119	43	6	24	6	19	0																								
追越・追抜時	881	18	6	180	45	54	7	5	17	47	15	23	2	0	141	52	7	24	9	19	0																								
	18	0	2	1	0	1	1	1	0	1	0	1	0	0	5	0	0	0	0	0	0																								
転回	25	4	0	2	1	0	1	2	0	1	0	1	0	0	8	0	0	0	0	0	0																								
	8	0	1	3	1	0	0	0	0	0	0	0	0	0	2	0	0	0	1	0	0																								
後退	119	6	1	3	2	1	2	1	2	3	9	3	2	0	29	8	2	4	0	2	0																								
	0	0	0	0	0	0	0	0	0	0	0	0	0	0	0	0	0	0	0	0	0																								
進路変更	138	13	7	1	3	2	1	2	3	10	0	4	2	0	37	10	3	4	0	2	0																								
	46	9	2	1	3	6	1	0	0	5	0	0	2	0	8	2	0	0	0	0	0																								
すれ違い	54	9	3	4	2	2	1	0	0	6	0	2	0	0	10	3	0	0	0	0	0																								
	38	3	2	1	3	0	1	1	3	5	1	0	1	0	5	4	0	3	1	0	0																								
左折	62	3	2	1	5	0	1	0	1	5	1	0	1	0	7	5	0	3	1	0	0																								
	0	2	0	19	3	1	5	0	1	6	0	0	0	0	7	4	1	2	0	0	0																								
右折	64	9	2	0	0	0	0	1	0	6	0	0	0	0	8	1	2	0	0	0	0																								
	216	33	10	33	19	10	7	2	4	14	1	3	2	0	37	14	3	6	2	7	0																								
右折直進	242	12	10	3	37	19	7	2	1	17	1	3	2	0	42	19	3	6	3	7	0																								
	158	25	6	4	3	21	7	2	1	9	1	3	0	0	26	11	2	3	2	5	0																								
その他	182	25	8	9	3	25	7	2	3	11	1	3	0	0	31	15	2	3	3	5	0																								
	58	8	4	1	0	12	4	1	0	5	0	0	2	0	11	3	1	3	0	2	0																								
その他	60	8	4	1	0	12	4	1	0	6	0	0	2	0	11	4	1	3	0	2	0																								
	26	2	0	1	3	0	1	0	1	1	0	0	0	0	2	1	1	1	0	0	0																								
その他	31	2	0	1	5	0	1	0	1	2	0	0	0	0	3	1	0	1	0	0	0																								
	0	0	0	0	0	0	0	0	0	0	0	0	0	0	0	0	0	0	0	0	0																								

(単位:件・人)

警察署 事故類型	総 数	福 島	福 島 北	伊 達	二 本 松	郡 山	郡 山 北	須 賀 川	白 河	石 川	棚 倉	田 村	会 津 若 松	猪 苗 代	喜 多 方	会 津 坂 下	南 会 津	い わ き 中 央	い わ き 東	い わ き 南	南 相 馬	双 葉	相 馬	高 速
車 面 単 独	51	6	2	1	1	6	3	0	3	0	2	3	2	2	2	2	0	8	2	1	0	4	1	0
工 作 物 衝 突	53	5	2	1	1	8	3	0	3	0	2	3	4	4	3	1	0	7	2	1	0	2	0	
電 柱	27	2	0	0	1	3	2	0	3	0	1	0	2	1	2	1	0	3	1	0	0	4	1	
欄 干	6	1	0	0	1	1	2	0	3	0	1	0	4	3	3	1	0	2	1	0	0	2	1	
分 離 帯 全 島	27	1	0	0	1	2	2	0	3	0	1	0	4	3	3	1	0	2	1	0	0	2	1	
防 御 柵 等	7	1	0	0	1	1	1	0	1	0	0	0	0	0	1	0	0	1	0	0	0	0	0	
家 屋 ・ 柵	2	1	0	0	1	1	1	0	1	0	0	0	0	0	2	0	0	0	0	0	0	0	0	
橋 梁 ・ 橋 脚	3	0	0	0	0	0	0	0	0	0	0	0	0	0	0	0	0	0	0	0	0	0	0	
そ の 他	3	1	0	0	0	0	0	0	0	0	0	0	0	0	0	0	0	1	0	0	0	1	0	
駐 車 車 両 衝 突 (運 転 者 不 在)	9	0	0	0	0	0	0	2	0	0	1	0	2	1	0	0	0	0	0	0	0	2	1	
路 外 逸 脱	11	0	0	0	0	0	0	2	0	0	1	0	4	3	0	0	0	0	0	0	0	0	0	
転 落	2	0	0	0	0	0	1	0	0	0	0	0	0	0	0	0	0	0	0	0	0	0	0	
そ の 他	2	0	0	0	0	0	0	0	0	0	0	0	0	0	0	0	0	0	0	0	0	0	0	
転 倒	1	0	0	0	0	0	0	0	0	0	0	0	0	0	0	0	0	0	0	0	0	0	0	
そ の 他	7	1	0	0	0	1	1	0	0	0	0	0	0	1	0	0	0	1	0	0	0	0	0	
車 列	7	1	0	0	0	2	1	0	0	0	0	0	0	0	0	0	0	2	0	0	0	0	0	
	2	0	1	0	0	0	1	0	0	0	0	0	0	0	0	0	0	0	0	0	0	0	0	
	2	0	1	0	0	0	1	0	0	0	0	0	0	0	0	0	0	0	0	0	0	0	0	
	1	0	1	0	0	0	0	0	0	0	0	0	0	0	0	0	0	0	0	0	0	0	0	

(単位:件・人)

(15) 当事者別・違反別事故発生状況

当事者種別	合 計		乗 車				貨 物				車 車				特 殊				自 動 車				列 車				自 動 車		歩 行 者	不 明									
	件	死傷	大 型	中 型	中 型	軽 型	大 型	中 型	中 型	軽 型	計	大 型	中 型	中 型	軽 型	大 型	中 型	中 型	軽 型	計	大 型	中 型	中 型	軽 型	計	大 型	中 型	中 型			軽 型	計	大 型	中 型	中 型	軽 型			
違反	2,702	47	4	4	4	854	0	2,202	42	29	51	111	221	454	0	1	1	1	1	3	0	12	0	7	12	0	12	0	1	0	0	5	13						
合計	3,132	47	4	4	4	985	0	2,564	50	40	54	123	256	523	0	0	0	0	0	2	0	12	0	5	12	0	12	0	0	0	5	13							
車両等	2,677	42	4	4	4	851	0	2,198	42	29	50	111	219	451	0	1	1	1	1	3	0	12	0	5	12	0	12	0	0	0	0	0	0						
乗客	3,108	42	4	4	4	980	0	2,559	50	40	54	123	255	522	0	1	1	1	1	2	0	12	0	5	12	0	12	0	0	0	0	0	0						
悪質違反	639	17	0	0	0	335	0	562	5	1	10	21	42	79	0	0	0	0	0	0	0	0	0	3	3	0	5	0	0	0	0	0	0	0					
信号無視	739	1	0	0	0	395	0	648	6	1	8	24	46	85	0	0	0	0	0	0	0	0	0	3	3	0	5	0	0	0	0	0	0	0	0				
最高速度	169	1	0	0	0	81	65	148	4	1	2	5	8	20	0	0	0	0	0	0	0	0	0	0	0	1	2	0	0	0	0	0	0	0	0				
通区・追越	221	1	0	0	0	110	85	195	5	1	2	6	9	23	0	0	0	0	0	0	0	0	0	0	0	1	1	0	0	0	0	0	0	0	0				
一時不停止	4	0	0	0	0	4	0	4	0	0	0	0	0	0	0	0	0	0	0	0	0	0	0	0	0	0	0	0	0	0	0	0	0	0	0	0			
歩行者等	226	4	0	0	0	129	64	193	0	0	2	10	17	29	0	0	0	0	0	0	0	0	0	0	0	0	0	0	0	0	0	0	0	0	0	0	0		
歩行者等	254	4	0	0	0	148	71	219	2	2	2	12	17	31	0	0	0	0	0	0	0	0	0	0	0	0	0	0	0	0	0	0	0	0	0	0	0		
酒酔い運転	175	6	0	0	0	84	65	149	1	0	5	6	13	25	0	0	0	0	0	0	0	0	0	0	0	0	0	0	0	0	0	0	0	0	0	0	0	0	
横断等禁止	172	6	0	0	0	86	63	149	0	0	2	0	1	3	0	0	0	0	0	0	0	0	0	0	0	0	0	0	0	0	0	0	0	0	0	0	0	0	
間保	4	0	0	0	0	3	1	4	1	0	3	6	12	22	0	0	0	0	0	0	0	0	0	0	0	0	0	0	0	0	0	0	0	0	0	0	0	0	
進路変更禁止	3	0	0	0	0	0	0	0	0	0	0	0	0	0	0	0	0	0	0	0	0	0	0	0	0	0	0	0	0	0	0	0	0	0	0	0	0	0	
右折違反	6	0	0	0	0	3	3	6	0	0	0	0	2	2	0	0	0	0	0	0	0	0	0	0	0	0	0	0	0	0	0	0	0	0	0	0	0	0	
左折違反	7	0	0	0	0	4	3	7	0	0	0	0	2	2	0	0	0	0	0	0	0	0	0	0	0	0	0	0	0	0	0	0	0	0	0	0	0	0	
優先通行	117	2	0	0	0	52	42	94	1	1	1	8	13	22	0	0	0	0	0	0	0	0	0	0	0	0	0	0	0	0	0	0	0	0	0	0	0	0	0
交差点安全	106	1	0	0	0	62	33	95	1	0	2	0	6	9	0	0	0	0	0	0	0	0	0	0	0	0	0	0	0	0	0	0	0	0	0	0	0	0	0
徐行違反	112	13	0	0	0	67	34	101	1	1	2	1	6	9	0	0	0	0	0	0	0	0	0	0	0	0	0	0	0	0	0	0	0	0	0	0	0	0	
乗車不適当	14	0	0	0	0	9	4	13	0	0	0	0	1	1	0	0	0	0	0	0	0	0	0	0	0	0	0	0	0	0	0	0	0	0	0	0	0	0	







(17)年齡別・違反別事故發生狀況

(單位:件-人)

違反	16		20歲代		30歲代		40歲代		50歲代		60歲代		70歲代			80歲以上	不明	合計				
	件	%	20	25	30	35	40	45	50	55	60	65	70	75	79							
																			19	24	29	34
合計	4	93	267	189	456	176	351	170	237	407	197	189	386	200	251	451	253	152	405	136	2,702	
死傷	0	2	4	2	6	1	5	3	4	7	6	3	9	3	4	7	8	2	10	1	0	47
死傷	4	114	319	216	535	211	400	201	279	480	228	218	446	230	281	511	282	176	458	171	13	3,132
死傷	3	83	266	189	455	175	360	170	237	407	196	189	385	200	250	450	252	150	402	136	0	2,681
死傷	3	114	319	216	535	211	400	201	279	480	228	218	446	230	281	511	282	173	455	171	0	42
死傷	3	27	48	34	82	35	40	32	50	82	40	51	91	60	62	122	63	49	112	49	0	643
死傷	0	2	1	1	2	0	2	0	1	1	0	1	1	1	2	3	5	0	5	1	0	17
死傷	3	33	59	39	98	44	38	42	60	102	44	57	101	65	73	138	68	53	121	65	0	743
死傷	5	20	13	33	9	14	23	10	12	22	5	12	17	12	16	28	21	9	30	15	1	173
死傷	0	0	0	0	0	0	0	0	0	0	0	0	0	0	0	0	0	0	0	1	0	1
死傷	7	27	16	43	20	9	29	14	15	29	5	15	20	17	21	38	26	10	36	23	0	225
死傷	1	1	1	1	1	1	1	1	1	1	1	1	1	1	1	1	1	1	1	1	1	4
死傷	0	0	0	0	0	0	0	0	0	0	0	0	0	0	0	0	0	0	0	0	0	1
死傷	1	1	1	1	1	1	1	1	1	1	1	1	1	1	1	1	1	1	1	1	1	3
死傷	5	5	5	2	7	4	3	7	4	5	2	5	7	2	3	5	8	7	15	6	6	61
死傷	2	0	0	0	0	0	0	0	0	0	0	0	0	0	0	0	0	0	0	2	1	5
死傷	8	8	3	11	4	3	7	8	6	14	2	6	8	3	5	8	10	8	18	11	1	85
死傷	3	15	14	13	27	12	15	8	21	29	17	17	34	19	23	42	13	22	35	14	0	226
死傷	0	0	1	1	0	0	0	0	0	0	0	0	1	0	1	1	1	0	0	1	0	4
死傷	3	16	16	14	30	15	15	10	27	37	21	18	39	19	28	47	12	24	36	16	0	254
死傷	1	8	5	13	5	12	17	9	11	20	16	17	33	26	20	46	21	10	31	14	0	175
死傷	0	1	1	0	1	1	1	0	1	1	0	0	0	0	0	2	1	0	0	1	0	6
死傷	1	7	5	12	5	11	16	9	11	20	16	18	34	25	19	44	20	10	30	15	0	172
死傷	1	1	1	1	1	1	1	1	1	2	1	2	1	1	1	1	1	1	1	1	1	4
死傷	0	0	0	0	0	0	0	0	0	0	0	0	0	0	0	0	0	0	0	0	0	0
死傷	1	1	1	1	1	1	1	1	1	2	1	2	1	1	1	1	1	1	2	3	0	4
死傷	1	1	1	1	1	1	1	1	1	2	1	2	1	1	1	1	1	1	2	3	0	4
死傷	0	0	0	0	0	0	0	0	0	0	0	0	0	0	0	0	0	0	0	0	0	0
死傷	1	1	1	1	1	1	1	1	1	1	1	1	1	1	1	1	1	1	2	3	0	2
死傷	4	14	16	30	2	6	8	5	11	16	4	2	6	9	17	26	15	8	23	4	0	117
死傷	0	0	0	0	0	0	0	0	0	0	0	0	0	0	0	0	0	0	0	1	0	2
死傷	5	17	19	36	2	9	11	7	11	18	4	4	8	11	18	29	15	10	25	4	0	136
死傷	5	10	4	14	8	5	13	9	14	23	7	6	13	4	13	17	13	4	17	4	0	106
死傷	0	0	0	0	0	0	0	0	0	0	0	0	0	0	0	1	0	0	0	0	0	1
死傷	5	10	5	15	7	8	15	9	15	24	7	6	13	4	12	16	15	5	20	4	0	112
死傷	1	1	1	1	1	1	1	1	1	1	1	1	1	1	1	1	1	1	2	2	0	13
死傷	0	0	0	0	0	0	0	0	0	0	0	0	0	0	0	0	0	0	0	0	0	0
死傷	1	1	1	1	1	1	1	1	1	1	1	1	1	1	1	1	1	1	2	2	0	14
死傷	0	0	0	0	0	0	0	0	0	0	0	0	0	0	0	0	0	0	0	0	0	0



(18) 当事者種別・形状別発生状況

(単位: 件・人)

形状	当事者種別	乗			貨			物			車			特 殊 車				二 動 車				自 動 車			計			歩 行 者			不 明								
		大 型	中 型	準 中 型	普 通	軽 型	三 力	大 型	中 型	準 中 型	普 通	軽 型	計	大 型	中 型	準 中 型	計	農 耕 車	小 型	農 耕 車	小 型	農 耕 車	計	原 付	計	自 動 車	補 助 機	他	計	歩 行 者									
																																大 型	中 型	準 中 型	普 通	軽 型	三 力	大 型	中 型
合 計		2,702	4	4	0	1,340	854	0	2,202	42	29	51	111	221	454	0	1	1	1	3	3	1	1	7	12	12	12	5	13	5	13								
乗 用 車		47	0	1	0	17	11	0	29	2	1	6	1	6	16	0	0	0	1	1	0	0	0	1	1	0	0	0	0	0	0								
バ ス		3,132	4	4	0	1,571	985	0	2,564	50	40	54	123	266	523	0	1	1	0	2	3	1	1	5	7	12	1	0	5	13									
マ イ ク ロ バ ス		4	4	0	0	0	0	0	4	0	0	0	0	0	0	0	0	0	0	0	0	0	0	0	0	0	0	0	0	0	0								
用 車		280	0	0	0	260	0	0	260	0	0	0	0	0	0	0	0	0	0	0	0	0	0	0	0	0	0	0	0	0	0	0							
セ タ ン 等		6	0	0	0	6	0	0	6	0	0	0	0	0	0	0	0	0	0	0	0	0	0	0	0	0	0	0	0	0	0	0							
ト レ ー ラ ー		325	0	0	0	325	0	0	325	0	0	0	0	0	0	0	0	0	0	0	0	0	0	0	0	0	0	0	0	0	0	0	0						
車		1,934	0	0	0	1,080	854	0	1,934	0	0	0	0	0	0	0	0	0	0	0	0	0	0	0	0	0	0	0	0	0	0	0	0	0					
セ タ ン 等		22	0	0	0	11	11	0	22	0	0	0	0	0	0	0	0	0	0	0	0	0	0	0	0	0	0	0	0	0	0	0	0	0	0				
冷 凍 保 冷 車		2,231	0	0	0	1,246	985	0	2,231	0	0	0	0	0	0	0	0	0	0	0	0	0	0	0	0	0	0	0	0	0	0	0	0	0	0	0			
貨 車		11	0	0	0	0	0	0	0	4	3	2	1	1	11	0	0	0	0	0	0	0	0	0	0	0	0	0	0	0	0	0	0	0	0	0			
ワ ン ボ ッ ク ス 車		15	0	0	0	0	0	0	0	4	7	2	1	1	15	0	0	0	0	0	0	0	0	0	0	0	0	0	0	0	0	0	0	0	0	0	0		
ダ ン プ カ ー		17	0	0	0	0	0	0	0	5	4	5	1	2	17	0	0	0	0	0	0	0	0	0	0	0	0	0	0	0	0	0	0	0	0	0	0	0	
物		19	0	0	0	0	0	0	0	7	5	4	1	2	19	0	0	0	0	0	0	0	0	0	0	0	0	0	0	0	0	0	0	0	0	0	0		
ワ ン ボ ッ ク ス 車		88	0	0	0	0	0	0	0	0	0	0	27	61	88	0	0	0	0	0	0	0	0	0	0	0	0	0	0	0	0	0	0	0	0	0	0	0	
ラ イ ト バ ン		4	0	0	0	0	0	0	0	0	0	0	0	0	4	0	0	0	0	0	0	0	0	0	0	0	0	0	0	0	0	0	0	0	0	0	0	0	
ト レ ー ラ ー		106	0	0	0	0	0	0	0	0	0	0	52	54	106	0	0	0	0	0	0	0	0	0	0	0	0	0	0	0	0	0	0	0	0	0	0	0	0
車		131	0	0	0	0	0	0	0	0	0	0	62	69	131	0	0	0	0	0	0	0	0	0	0	0	0	0	0	0	0	0	0	0	0	0	0	0	0
ト ラ ッ ク 等		4	0	0	0	0	0	0	0	2	1	1	0	0	4	0	0	0	0	0	0	0	0	0	0	0	0	0	0	0	0	0	0	0	0	0	0	0	0
乗 用 車 ・ 貨 物 車 以 外		228	0	0	0	0	0	0	0	31	21	43	30	103	228	0	0	0	0	0	0	0	0	0	0	0	0	0	0	0	0	0	0	0	0	0	0	0	0
対 象 外 当 事 者		10	0	0	0	0	0	0	0	2	1	5	0	2	10	0	0	0	0	0	0	0	0	0	0	0	0	0	0	0	0	0	0	0	0	0	0	0	0
乗 用 車 ・ 貨 物 車 以 外		264	0	0	0	0	0	0	0	37	27	46	33	121	264	0	0	0	0	0	0	0	0	0	0	0	0	0	0	0	0	0	0	0	0	0	0	0	0
乗 用 車 ・ 貨 物 車 以 外		46	0	0	0	0	0	0	0	0	0	0	0	0	46	0	0	0	0	0	0	0	0	0	0	0	0	0	0	0	0	0	0	0	0	0	0	0	0
乗 用 車 ・ 貨 物 車 以 外		45	0	0	0	0	0	0	0	0	0	0	0	0	45	0	0	0	0	0	0	0	0	0	0	0	0	0	0	0	0	0	0	0	0	0	0	0	0

(19) 当事者種別・用途別発生状況

(単位:件・人)

用途別	当事者種別		乗車				貨物				特殊車				二輪車				軽自動車				歩行者	不明							
	合計	計	乗車		貨物		特殊車		二輪車		軽自動車		計	原付	軽自動車		計	原付	軽自動車												
			大	中	準	通	大	中	準	通	大	中			準	通			大	中	準	通			大	中	準	通			
合計	2,702	0	4	4	0	1,340	854	0	2,202	42	29	51	111	221	454	0	1	1	3	3	1	1	5	7	12	12	1	0	5	13	
踏線バス	47	0	1	1	0	17	11	0	29	2	1	6	1	6	16	0	0	1	1	1	0	0	0	1	1	0	0	0	0		
貸切バス	3,132	4	4	4	0	1,571	985	0	2,564	50	40	54	123	256	523	0	1	1	2	2	3	1	5	7	12	12	1	0	5	13	
タクシー・ハイヤー法人	25	0	0	0	25	0	0	25	0	0	0	0	0	0	0	0	0	0	0	0	0	0	0	0	0	0	0	0	0	0	
タクシー・ハイヤー個人	28	0	0	0	28	0	0	28	0	0	0	0	0	0	0	0	0	0	0	0	0	0	0	0	0	0	0	0	0	0	
その他乗用車	0	0	0	0	0	0	0	0	0	0	0	0	0	0	0	0	0	0	0	0	0	0	0	0	0	0	0	0	0	0	
その他貨物車	74	0	0	0	0	0	0	0	0	33	12	10	4	15	74	0	0	0	0	0	0	0	0	0	0	0	0	0	0	0	
レンタカー	39	1	0	0	17	4	0	21	0	3	6	5	4	18	0	0	0	0	0	0	0	0	0	0	0	0	0	0	0	0	
スクールバス	0	0	0	0	0	0	0	0	0	0	0	0	0	0	0	0	0	0	0	0	0	0	0	0	0	0	0	0	0	0	
代行運転代行運転自動車	3	0	0	0	1	1	0	2	0	0	0	0	0	1	1	0	0	0	0	0	0	0	0	0	0	0	0	0	0	0	0
代行運転代行用自動車	3	0	0	0	1	1	0	2	0	0	0	0	0	1	1	0	0	0	0	0	0	0	0	0	0	0	0	0	0	0	0
その他乗用車	2,162	4	4	4	1,297	849	0	2,150	0	0	0	0	0	0	0	0	0	0	0	0	0	0	0	0	0	0	0	0	0	0	0
その他貨物車	30	1	1	1	17	11	0	29	0	0	0	0	0	0	0	0	0	0	0	0	0	0	0	0	0	0	0	0	0	0	0
その他乗用車	2,518	4	4	4	1,523	979	0	2,506	0	0	0	0	0	0	0	0	0	0	0	0	0	0	0	0	0	0	0	0	0	0	0
その他貨物車	361	12	12	12	0	0	0	0	0	9	14	35	101	202	361	0	0	0	0	0	0	0	0	0	0	0	0	0	0	0	0
対象外当事者乗用車・貨物車以外	34	1	1	1	0	0	0	0	0	0	0	0	0	0	0	0	0	0	0	0	0	0	0	0	0	0	0	0	0	0	0
当事者不明	33	0	0	0	0	0	0	0	0	0	0	0	0	0	0	0	0	0	0	0	0	0	0	0	0	0	0	0	0	0	0

(20) 地方振興局別交通事故発生状況 (単位:件・人)

振興局	区分	発生状況						青年運転者						女性運転者						高齢運転者					
		本年		前年		前年比		本年		前年		前年比		本年		前年		前年比		本年		前年		前年比	
		件数	死者	傷者	件数	死者	傷者	件数	死者	傷者	件数	死者	傷者	件数	死者	傷者	件数	死者	傷者	件数	死者	傷者	件数	死者	傷者
福島県	福島市	358	6	397	-49	5	-52	55	0	64	6	9	153	0	169	-9	-6	98	1	112	-6	6	6	1	6
		102	2	123	-21	-18	8	0	9	-8	0	-10	28	1	34	-27	-1	-26	34	2	40	6	1	6	
福島県	福島北署	460	8	520	-70	5	-70	63	0	73	-2	-1	181	1	203	-36	-1	132	3	152	0	1	6	6	
		64	2	82	19	1	34	9	1	11	2	4	18	1	23	4	1	26	1	28	10	1	10		
北海道	二子市	41	1	44	-10	-1	-13	2	0	2	-4	-5	8	0	8	-6	-8	19	1	20	6	6	5	5	
		11	0	12	-8	-9	1	0	1	-2	1	2	0	1	0	-7	-8	4	0	5	1	1	2		
		10	1	9	1	1	3	0	3	2	1	1	0	1	1	1	1	2	0	2	2	-2	1	-3	
北海道	伊達市	7	0	7	-7	-1	-9	2	0	2	2	-1	1	0	1	-4	-6	2	0	2	2	-2	-1	-2	
		0	0	0	0	0	0	0	0	0	0	0	0	0	0	0	0	0	0	0	0	0	0	0	
		28	1	28	-14	0	-19	6	0	0	0	-1	3	0	3	-10	0	-13	8	0	9	-3	-1	-3	
北海道	本宮市	47	0	56	-23	6	-22	6	0	6	-3	-3	17	0	21	-8	-6	16	0	17	-3	-6	-6	-6	
		14	0	17	4	4	7	1	0	1	-1	-1	6	0	9	2	5	4	0	4	4	4	4	4	
		654	12	747	-94	5	-83	87	1	99	-8	-7	233	2	267	-58	0	-50	205	5	230	10	1	12	
山形県	郡山署	428	2	505	-45	-2	-33	60	0	66	-5	-9	155	0	182	-8	-1	100	2	118	-8	2	2		
		133	3	138	-14	-39	27	0	31	7	5	37	1	38	-2	1	-11	25	1	25	-10	1	-22		
		561	5	643	-59	-2	-72	87	0	97	2	0	192	1	220	-10	0	-17	125	3	143	-18	1	-20	
山形県	須賀川市	118	3	127	6	-1	2	19	0	24	2	2	34	1	38	-6	1	-4	35	0	38	2	-3	4	
		15	0	19	4	5	3	0	4	1	5	1	5	0	5	-1	-1	3	0	3	0	3	-1		
		5	0	5	1	1	1	0	1	0	1	0	1	0	1	-1	-1	1	0	1	0	1	0	-1	
山形県	天栄村	20	0	24	5	0	5	4	0	5	1	0	6	0	6	-1	0	-2	4	0	4	0	0	-2	
		12	0	14	-4	-1	-5	4	0	6	2	4	4	0	4	-3	-1	-3	2	0	2	-6	-1	-9	
		4	0	4	1	1	0	0	0	0	0	-1	2	0	2	2	2	2	3	0	3	2	2	2	
山形県	平川町	5	0	5	2	5	2	0	0	0	0	0	1	0	1	1	1	1	2	0	2	1	1	1	
		2	0	2	1	1	0	0	0	0	0	0	0	0	0	0	0	0	0	0	0	0	0	-1	
		3	0	3	1	1	1	0	0	0	2	0	2	0	2	2	2	2	0	0	0	0	0	-1	
山形県	古殿町	26	0	28	1	-1	-2	4	0	6	1	0	9	0	9	2	-1	2	7	0	7	-4	-1	-7	
		36	1	42	-14	-1	-15	0	0	0	-6	-8	11	1	14	-7	1	-8	12	0	13	-6	-8		
		20	1	20	-2	1	-8	1	0	1	-4	-6	7	0	7	-2	-2	6	0	6	0	6	0	-3	
山形県	小野町	9	0	12	-3	1	1	1	0	1	0	6	0	7	2	2	3	3	0	4	0	4	1	1	
		29	1	32	-5	1	-8	2	0	2	-4	0	13	0	14	0	0	1	9	0	10	0	0	-2	
		790	10	896	-66	-4	-90	116	0	134	-6	-12	255	3	301	-22	1	-28	192	3	215	-26	-3	-35	
山形県	白河市	84	5	97	16	4	18	11	2	11	5	2	4	25	0	28	1	2	26	2	28	4	2	2	
		22	0	24	-2	2	1	0	1	-3	3	0	4	-2	4	-2	-1	6	0	6	2	2	1		
		8	0	9			1	0	1	-1	1	0	0	0	0	0	-2	-3	4	0	5	1	1	2	
山形県	中島町	3	0	4	-3	-2	1	1	0	1	1	1	0	0	0	-1	-1	1	1	1	2	1	1	1	
		25	0	32	9	15	9	0	14	6	0	10	0	10	3	3	6	0	7	3	7	3	4	4	
		58	0	69	6	-2	15	12	0	17	3	8	14	0	15	-2	0	-2	17	0	20	6	0	8	
山形県	柳町	13	0	18	-5	-1	-3	3	0	3	1	7	0	11	3	4	4	5	0	8	0	8	-1	2	
		3	0	4	1	2	0	0	0	0	0	1	1	0	1	1	3	3	0	4	1	4	1	2	
		2	0	2	-3	-1	0	0	0	0	0	2	0	2	1	1	1	1	1	1	1	1	1	-2	
山形県	白鷹町	3	0	3	0	1	1	1	1	1	1	1	1	1	1	1	1	1	1	1	1	1	1	1	1
		3	0	3	0	1	1	1	1	1	1	1	1	1	1	1	1	1	1	1	1	1	1	1	
		21	0	27	-6	-2	-3	4	0	4	2	0	2	11	0	15	5	0	10	0	14	0	-2	3	
山形県	計	163	5	193	16	0	30	27	2	32	10	2	14	2	58	4	0	6	53	2	62	10	0	13	

(単位:件・人)

振興局区分	発生状況						青年運転転者						女性運転転者						高齢運転転者																				
	本年			前年			本年			前年			本年			前年			本年			前年			本年			前年											
	件数	死者	傷者	件数	死者	傷者	件数	死者	傷者	件数	死者	傷者	件数	死者	傷者	件数	死者	傷者	件数	死者	傷者	件数	死者	傷者	件数	死者	傷者	件数	死者	傷者	件数	死者	傷者	件数	死者	傷者			
	本	前年	比	本	前年	比	本	前年	比	本	前年	比	本	前年	比	本	前年	比	本	前年	比	本	前年	比	本	前年	比	本	前年	比	本	前年	比						
振興局	相馬市	136	2	165	-31	1	-21	7	0	8	-8	-9	33	0	47	-26	-1	-18	49	0	61	-5	-1	-1	6	1	18	1	23	1	-1	-1	6	1	-1				
	会津若松市	44	0	53	-8	2	-5	2	0	2	-1	-3	15	0	20	-3	-4	18	0	23	0	0	0	0	0	0	0	0	0	0	0	0	0	0	0	0			
	会津地方振興局	北塩原村	1	0	2	1	0	0	0	0	0	0	0	0	0	0	0	0	0	0	0	0	0	0	0	0	0	0	0	0	0	0	0	0	0	0	0		
		西会津町	4	0	5	1	0	0	0	0	0	-2	-1	2	0	3	2	3	3	1	0	2	1	0	0	2	1	0	0	0	0	0	0	0	0	0	0	0	
		耶麻番町	3	0	4	-3	0	0	0	0	0	0	0	0	0	0	0	0	0	0	0	0	0	0	0	0	0	0	0	0	0	0	0	0	0	0	0	0	0
	会津地方振興局	猪苗代町	26	1	36	15	2	22	3	0	4	2	3	10	0	15	7	-1	10	11	1	18	10	1	17	1	17	1	18	10	1	17	1	17	1	17	1	17	
		計	34	1	47	14	-2	25	3	0	4	0	-2	12	0	18	8	-1	12	13	1	21	9	1	17	1	17	1	21	9	1	17	1	17	1	17	1	17	
	相馬市	会津坂下町	15	0	16	-6	0	-7	2	0	3	1	2	6	0	6	-1	-1	-1	4	0	4	-3	0	-5	0	-5	0	4	0	4	-3	0	-5	0	-5			
		湯川村	4	0	4	3	0	0	0	0	0	0	0	2	0	2	2	2	2	1	0	1	0	1	-1	1	1	0	0	0	0	0	0	0	0	0	0		
	相馬市	沼津町	4	2	3	1	2	-2	1	0	0	1	2	0	0	0	0	0	0	0	0	0	0	0	0	0	0	0	0	0	0	0	0	0	0	0	0	0	0
		柳津町	23	2	23	-2	2	-6	3	0	5	2	4	8	0	8	0	0	-3	6	1	5	-3	1	-6	1	-6	1	5	-3	1	-6	1	-6	1	-6	1	-6	
	相馬市	会津美里町	8	0	8	-4	0	-4	1	0	1	1	1	3	0	3	-2	-2	-2	5	0	5	-3	0	-3	0	-3	0	5	-3	0	5	-3	0	5	-3	0	5	
		三島町	0	0	0	-2	0	-3	0	0	0	0	0	0	0	0	0	0	0	0	0	0	0	0	0	0	0	0	0	0	0	0	0	0	0	0	0	0	0
	相馬市	金山町	1	0	1	-1	0	-1	0	0	0	0	0	0	0	0	0	0	0	0	0	0	0	0	0	0	0	0	0	0	0	0	0	0	0	0	0	0	0
		昭和村	0	0	0	0	0	0	0	0	0	0	0	0	0	0	0	0	0	0	0	0	0	0	0	0	0	0	0	0	0	0	0	0	0	0	0	0	0
	相馬市	計	9	0	9	-7	0	-8	1	0	1	1	1	3	0	3	-3	-3	-3	6	0	6	-5	0	-5	0	-5	0	6	-5	0	6	-5	0	6	-5	0	6	
		計	246	5	297	-34	-1	-15	16	0	20	-6	-5	71	0	96	-24	-2	-15	92	2	116	-3	0	-2	11	2	116	-3	0	11	2	116	-3	0	11	2	116	
	相馬市	南会津町	8	0	9	2	3	1	0	0	2	1	2	2	0	2	-2	-2	-2	4	0	4	2	2	2	2	4	0	4	2	4	2	4	2	4	2	4		
		下郷町	3	0	3	-3	0	-8	0	0	0	-1	-1	0	0	0	0	0	0	0	0	0	0	0	0	0	0	0	0	0	0	0	0	0	0	0	0	0	0
	相馬市	会津津波郡	1	0	1	1	0	1	0	0	0	0	0	0	0	0	0	0	0	0	0	0	0	0	0	0	0	0	0	0	0	0	0	0	0	0	0	0	0
榑枝岐村		0	0	0	0	0	0	0	0	0	0	0	0	0	0	0	0	0	0	0	0	0	0	0	0	0	0	0	0	0	0	0	0	0	0	0	0	0	
相馬市	計	12	0	13	0	0	-4	1	0	2	0	0	2	0	2	0	0	0	2	0	2	-3	0	-2	2	0	2	0	2	-3	0	2	-3	0	2	-3	0	2	
	計	81	1	87	-16	1	-30	5	0	5	-6	-13	29	1	30	-1	-1	-6	24	0	27	-2	0	-4	2	24	0	27	-2	0	24	-2	0	27	-2	0	27		
相馬市	広野町	5	0	5	3	1	3	1	0	1	1	1	1	0	1	-1	-1	-1	1	0	1	0	1	1	1	1	0	1	0	1	0	1	0	1	0	1	0		
	楢葉町	10	0	12	4	3	1	0	0	2	1	2	2	0	2	1	1	1	4	0	4	0	1	1	1	4	0	4	0	4	0	4	0	4	0	4	0		
相馬市	富岡町	5	0	7	-8	0	-11	0	0	0	0	0	0	0	0	0	0	0	0	0	0	0	0	0	0	0	0	0	0	0	0	0	0	0	0	0	0	0	
	川内村	1	0	2	1	0	0	0	0	0	0	0	0	0	0	0	0	0	0	0	0	0	0	0	0	0	0	0	0	0	0	0	0	0	0	0	0	0	
相馬市	大熊町	1	0	1	-2	0	-6	0	0	0	0	0	0	0	0	0	0	0	0	0	0	0	0	0	0	0	0	0	0	0	0	0	0	0	0	0	0	0	
	双葉町	1	0	2	1	1	0	0	0	0	0	0	0	0	0	0	0	0	0	0	0	0	0	0	0	0	0	0	0	0	0	0	0	0	0	0	0	0	
相馬市	浪江町	4	1	3	2	1	-1	1	0	1	1	1	0	0	0	0	0	0	0	0	0	0	0	0	0	0	0	0	0	0	0	0	0	0	0	0	0	0	0
	葛尾村	2	1	1	1	1	-1	0	0	0	0	0	0	0	0	0	0	0	0	0	0	0	0	0	0	0	0	0	0	0	0	0	0	0	0	0	0	0	
相馬市	計	29	2	33	1	2	-10	3	0	4	3	4	3	0	3	-2	0	-4	10	1	10	8	1	7	1	10	1	10	8	1	10	8	1	10	8	1	10		
	計	9	0	10	-1	-2	1	0	0	1	1	1	3	0	4	2	2	3	4	0	5	-1	0	-2	9	0	5	-1	0	5	-1	0	5	-1	0	5	-1		
相馬市	飯館村	1	0	1	0	1	0	1	0	1	1	1	0	0	0	0	0	0	0	0	0	0	0	0	0	0	0	0	0	0	0	0	0	0	0	0	0	0	
	計	10	0	11	0	-1	-2	2	0	2	2	2	3	0	4	2	0	3	4	0	5	-1	0	-2	10	0	5	-1	0	5	-1	0	5	-1	0	5	-1		
相馬市	計	166	3	178	-10	2	-40	14	0	15	-3	0	48	1	51	-4	1	-12	54	1	58	7	0	1	1	58	7	0	1	58	7	0	1	58	7	0	1		
	計	438	8	518	-6	4	59	2	80	4	1	21	153	1	183	-17	-7	121	2	144	1	1	6	1	144	1	144	1	144	1	144	1	144	1	144	1	144		
相馬市	いわき市	145	3	173	-84	-1	-116	26	1	32	-9	-23	60	1	71	-28	-1	-51	36	0	38	-20	2	-33	0	38	-20	2	38	-20	2	38	-20	2	38	-20	2	38	
	南相馬市	66	1	84	-5	-1	6	9	0	14	3	-1	18	0	24	-8	-8	-7	27	0	35	2	9	0	35	2	35	2	35	2	35	2	35	2	35	2	35		
相馬市	地高	649	12	775	-95	-1	-106	94	3	126	-2	0	231	2	278	-53	-1	-65	184	2	217	-17	1	-18	2	217	-17	1	217	-17	1	217	-17	1	217	-17	1	217	
	計	2,680	47	3,099	-283	-1	-308	355	6	428	-15	1	-13	900	8	1,053	-160	-1	-169	785	15	903	-19	0	-18	15	903	-19	0	903	-19	0	903	-19	0	903	-19</		

(21) 地方振興局別・状態別交通事故被害状況

(単位:件・人)

振興局	区分	路										地						交 差 点			カ ー プ ・ 屈 折							
		国		道		市 町 村 道		そ の 他		市 街 地		非 市 街 地		件数	死者	傷者	件数	死者	傷者	件数	死者	傷者	件数	死者	傷者			
		件数	死者	傷者	件数	死者	傷者	件数	死者	傷者	件数	死者	傷者													件数	死者	傷者
福岡局	福岡市	116	2	138	74	2	154	2	167	14	14	302	5	334	56	1	63	233	4	254	11	2	10					
	福岡北署	33		38	25	1	35	1	42	9	9	89	2	109	13		14	59		72								
	市計	149	2	176	99	3	189	3	209	23	23	391	7	443	69	1	77	292	4	326	11	2	10					
北九州局	伊達市	31	1	41	15		21	17	19	1	1	32	1	39	32	1	43	43	1	55	2		2					
	二本松市	17	1	18	14		16	9	9	1	1	13		14	28	1	30	18	1	18	5		7					
地方振興局	桑折町	2		2	4		5	4	4	1	1	5		5	6		7	6		7	1		1					
	国見町	6	1	5	2		2	1	1	1	1	4		4	6	1	5	4		4	1		1					
	達川侯町	4		4	1		2	2	2		3	3		3	4		4	2		2	3		3					
振興局	飯野町	12	1	11	7	0	7	0	7	2	0	12	0	12	16	1	16	12	0	13	5	0	5					
	計	21		27	11		11	12	14	3		30		38	17		18	29		34	2		4					
	本宮市	9		10	3		3	2	4			1		1	13		16	5		7	1		1					
	大玉村	239	5	283	149	2	171	236	4	262	30	479	8	547	175	4	200	399	6	453	26	2	29					
	計	45	1	54	88		267	1	311	28	36	376		441	52	2	64	263		309	2		2					
山形局	郡山北署	34		36	42	1	43	54	1	56	3	90	3	93	43		45	70		75	10		10					
	市計	79	1	90	130	1	147	321	2	367	31	39	466	3	534	95	2	109	333	0	384	12	0	12				
	須賀川市	33		35	29		32	44	2	49	12	79	1	86	39	2	41	68	1	75	3		2					
	岩鏡石町	7		8	2		5	2	8	1	8			10	7		9	9		11	1		1					
	天栄村	1		1	1		2	1	2	1	1			5	5		5	2		2	1		1					
	計	8	0	9	3	0	7	0	10	2	0	8		10	12	0	14	11	0	13	1		0	1				
中部局	石川町	3		3	7		9	2	2			1		1	11		13	8		8	1		3					
	玉川村	2		2	1		1	1	1			2		2	2		2	3		3								
	平田村	3		3	2		2	2	2		3	2		2	3		3	4		4								
	浅川町	1		1	1		1	1	1		1	1		1	1		1	2		2								
	郡古殿町	2		2	1		1	1	1		3	3		3	3		3	1		1								
	計	11	0	11	12	0	14	3	0	3	0	6	0	6	20	0	22	18	0	18	1		0	3				
	田村市	19		21	9	1	12	6	7	2	2	14		16	22	1	26	18		20	7		9					
	二春町	11	1	11	6		6	1	1	2	2	9		10	11	1	10	11	1	10								
	小野町	2		2	5		7	1	2	1	6			7	3		5	3		4	1		2					
	計	13	1	13	11	0	13	2	0	3	3	15	0	17	14	1	15	14	1	14	1		0	2				
	田村市計	163	2	179	194	2	221	383	4	439	50	588	4	669	202	6	227	462	2	524	25	1	29					
	白河市	37	3	44	15	1	17	29	1	33	3	28	2	32	56	3	65	47	5	50	6		8					
	西郷村	11		13	3		3	7	7	1	1	4		2	20		22	14		15	2		2					
	泉崎村	3		3	3		4	2	2	1	1	1		1	7		8	6		7								
	中島村	1		1	1		2	2	3		3			3	4		4	3		4								
	矢吹町	7		13	7		7	9	10	2	2	2		2	23		30	14		16								
	計	21	0	29	14	0	15	20	0	22	3	5	0	5	53	0	64	37	0	42	2		2					
南九州局	棚倉町	3		4	5		7	4	6	1	4			5	9		13	7		9	1		1					
	東祭町	3		4	2		2								3		4	1		2	1		2					
	川村	1		1	1		2	1							2		2	2		2	1		1					
	計	6	0	8	9	0	11	5	0	7	1	4	0	5	17	0	22	9	0	12	3	0	4					
	川村計	64	3	81	38	1	43	54	1	62	7	37	2	42	126	3	151	93	5	104	11	0	14					



(単位:件・人)

振興局	区分	道						路						形						交 差 点				カ ー プ ・ 屈 折					
		国 道		県 道		市 町 村 道		そ の 他		市 街 地		非 市 街 地		死 者		傷 者		死 者		傷 者		死 者		傷 者		死 者		傷 者	
		件数	死者	傷者	件数	死者	傷者	件数	死者	傷者	件数	死者	傷者	件数	死者	傷者	件数	死者	傷者	件数	死者	傷者	件数	死者	傷者	件数	死者	傷者	
会津振興局	会津若松市	51	1	66	27	37	47	1	50	12	99	1	119	37	1	46	76	2	86	1	1	86	1	1	1	1	1	1	
		11		12	11	14	22		27		33		41	11		12	31		39		2		39		2		2		
	北塩原村	3		4	1	2	1		1		1		1	3		4	2				1		1		3		2		
		12	1	16	5	9	8	1	10	1	4	6	6	22	1	30	15	1	21	1	1		1	21	1	1	1	2	
	麻栗郡	15	1	20	9	15	9	0	11	1	5	0	7	29	1	40	16	1	22	1	22	1	22	5	0	8	8	8	
		10		11	1	1	3	1	3	1	1	1	1	14	4	15	4		4		4		4		4				
	河津町	2		2	1	1	1	1	1	1	1	1	1	3		3	3		3		3		3		3				
		1		2	1	1	2	2	1	1	4	2	4	2	4	2	3	1	1	1	1	1	1	1	1	1	1	1	1
	振興局	柳津町	13	0	15	3	3	6	2	4	1	2	0	2	21	2	21	8	0	8	0	8	0	8	0	0	0	0	0
			1		1	6	6	1	1	1	3	3	3	5	5	6	6	6	6	6	6	6	6	6	6	2	2	2	2
	大沼郡	三島町	1		1	1																							
			1		1																								
	大沼郡	昭和村	2	0	2	6	0	6	1	0	1	0	3	0	3	0	6	6	0	6	0	6	2	0	2	2	2	2	2
			92	2	115	56	75	85	3	93	13	142	1	172	104	4	125	137	3	161	10	0	13	13	13	13	13	13	13
	相馬郡	南会津町	5		6	1	1	1	1	1	1	1	1	1	7	8	8	2	2	2	2	2	2	2	2	2	2	2	2
			2		2	1	1	1	1	1	1	1	1	1	3	3	3	3	3	3	3	3	3	3	3	3	3	3	3
	相馬郡	津島町	1		1	1																							
			1		1	1																							
	相馬郡	檜枝岐村	8	0	9	2	2	1	1	1	1	1	1	1	11	0	12	2	0	2	0	2	3	0	4	4	4	4	
			14		19	33	33	26	8	27	8	56	59	20	26	25	28	41	28	43	10	12	10	12	10	12	10	12	10
	相馬郡	相馬市	8		8	15	16	23	23	23	20	20	20	27	26	27	37	37	37	37	37	37	37	37	37	37	37	37	37
			2		2	1	1	1	1	1	1	1	1	1	4	4	4	4	4	4	4	4	4	4	4	4	4	4	4
相馬郡	廣野町	7		8	1	1	2	3	3	5	7	7	5	5	5	5	6	6	6	6	6	6	6	6	6	6	6	6	
		1		1	2	4	1	1	1	1	1	1	1	1	1	1	2	2	2	2	2	2	2	2	2	2	2	2	
相馬郡	富岡町	1		1	1	1	1	1	1	1	1	1	1	1	1	1	1	1	1	1	1	1	1	1	1	1	1	1	
		1		1	2	4	1	2	2	2	2	2	2	2	2	2	2	2	2	2	2	2	2	2	2	2	2	2	
相馬郡	双葉町	1		2	2	2	1	1	1	1	1	2	2	1	3	1	2	2	2	2	2	2	2	2	2	2	2	2	
		2		2	2	1	1	1	1	1	1	1	1	1	1	1	1	1	1	1	1	1	1	1	1	1	1	1	
相馬郡	浪江町	13	0	15	8	8	6	0	8	2	8	0	11	21	2	22	14	0	17	7	1	8	8	8	8	8	8	8	
		3		4	2	2	4	4	4	2	2	2	2	7	7	8	6	6	7	7	7	7	7	7	7	7	7	7	
相馬郡	葛尾村	3		3	1	1	1	1	1	1	1	1	1	1	1	1	1	1	1	1	1	1	1	1	1	1	1	1	
		3		3	0	3	0	3	0	3	0	3	0	3	0	3	0	3	0	3	0	3	0	3	0	3	0	3	0
相馬郡	新地町	38	0	46	59	60	59	0	62	10	86	0	92	80	3	86	98	0	104	18	1	21	21	21	21	21	21	21	
		99	2	122	112	134	186	2	215	41	320	4	371	118	4	147	238	2	282	23	4	27	27	27	27	27	27	27	
相馬郡	いわき市	14		20	60	70	58	1	68	13	124	3	148	21	25	74	1	87	4	87	4	4	4	4	4	4	4		
		21	1	26	34	42	10	15	1	15	1	47	1	58	19	26	30	3	33	3	33	3	3	3	3	3	3	3	
相馬郡	地蔵町	134	3	168	206	246	254	3	298	55	491	8	577	158	4	198	342	3	402	30	4	34	34	34	34	34	34	34	
		738	15	881	704	818	1,072	15	1,217	166	1,824	23	2,100	856	24	999	1,533	19	1,750	123	8	144	144	144	144	144	144	144	
相馬郡	高速道 (外数)	3		3	3	3	3	3	3	3	3	3	3	3	3	3	3	3	3	3	3	3	3	3	3	3	3	3	
		27		27	27	27	27	27	27	27	27	27	27	27	27	27	27	27	27	27	27	27	27	27	27	27	27	27	
相馬郡	合計	738	15	881	704	818	1,072	15	1,217	166	1,824	23	2,100	856	24	999	1,533	19	1,750	123	8	144	144	144	144	144	144	144	
		3		3	3	3	3	3	3	3	3	3	3	3	3	3	3	3	3	3	3	3	3	3	3	3	3	3	

(単位:件・人)

振興局	区分	曜												日												昼			夜		
		日			月			火			水			木			金			土			死者	傷者	件数	死者	傷者	件数	死者	傷者	件数
		死者	傷者	件数	死者	傷者	件数	死者	傷者	件数	死者	傷者	件数	死者	傷者	件数	死者	傷者	件数	死者	傷者	件数									
		件数	死者	傷者	件数	死者	傷者	件数	死者	傷者	件数	死者	傷者	件数	死者	傷者	件数	死者	傷者	件数	死者	傷者	件数								
福島県	市町村	福島市	36	44	57	63	71	52	53	1	55	60	66	40	2	46	256	2	293	102	4	104									
		福島市	11	15	12	13	14	13	14	19	21	16	20	17	1	26	78	1	91	24	1	32									
		福島市	47	59	69	76	85	58	1	72	1	76	0	86	57	3	72	334	3	384	126	5	136								
		伊達市	9	14	9	12	8	7	9	9	14	13	13	8	1	12	48	1	61	16	1	21									
		二本松市	3	2	3	4	9	10	12	8	9	6	6	2	2	2	29	1	31	12	13										
		桑折町	2	3	1	1	1	2	3	2	2	3	3	1	1	1	9	2	10	2	2										
		国見町	1	1	1	1	2	2	2	2	5	1	4	2	2	2	6	6	6	4	1	3									
		川俣町	1	1	2	2	1	3	3	3	3	1	3	3	1	1	6	6	6	1	1	1									
		飯野町	3	4	4	4	2	6	6	2	0	2	8	7	3	0	3	21	0	22	7	6									
		飯野町	3	4	4	4	2	6	6	2	0	2	8	7	3	0	3	21	0	22	7	6									
福島県	市町村	本宮市	11	13	1	1	7	8	3	3	9	11	11	9	13	39	48	8	48	8	8										
		大玉村	2	2	2	4	3	3	3	1	1	2	2	2	2	2	10	12	4	5											
		計	75	94	88	101	110	4	114	92	1	105	113	1	125	81	4	104	481	5	558	173	7	189							
		郡山署	37	51	52	58	66	73	1	82	62	75	73	1	83	65	83	307	1	366	121	1	139								
		山形市	12	12	22	23	23	1	22	25	14	14	22	1	22	15	17	97	2	102	36	1	36								
		市計	49	63	74	81	89	1	100	98	1	110	95	2	100	80	0	100	404	3	468	157	2	175							
		須賀川市	9	8	19	20	15	17	17	17	17	17	21	24	20	22	22	86	1	96	32	2	31								
		鏡石町	2	2	1	2	2	4	7	1	1	3	3	2	2	2	2	9	10	6	6	9									
		瀬川町	1	1	1	1	1	1	1	1	1	1	1	1	1	1	1	5	5	5	5	6	0	9							
		計	3	3	2	3	3	4	7	4	4	4	4	0	4	3	0	3	14	0	15	6	0	9							
福島県	市町村	石川町	1	1	2	2	1	1	1	3	1	1	1	4	6	10	10	10	10	2	4										
		玉川村	1	1	1	1	1	1	1	1	1	1	1	1	1	3	3	3	3	3	1	1									
		平田村	1	1	1	1	1	1	1	1	1	1	1	1	1	1	1	1	1	1	1	1									
		浅川町	1	1	1	1	1	1	1	1	1	1	1	1	1	1	1	1	1	1	1	1									
		古殿町	1	1	1	1	1	1	1	1	1	1	1	1	1	1	1	1	1	1	1	1									
		計	4	4	4	4	4	4	4	4	4	4	4	4	4	4	4	4	4	4	4	4	4								
		田村市	3	4	6	8	4	5	14	1	14	1	14	1	14	1	14	1	14	1	14	1	7								
		三春町	2	3	3	3	2	3	3	2	3	2	4	4	4	1	3	13	14	7	1	6									
		小野町	1	2	2	2	2	1	1	1	2	2	2	2	2	3	7	10	2	2	2	2									
		計	3	5	5	5	4	4	4	4	4	4	4	4	4	4	4	4	4	4	4	4	4								
福島県	市町村	白河市	71	87	110	121	130	140	2	157	102	2	139	120	1	145	574	4	659	216	6	237									
		西郷村	6	10	12	11	9	19	3	23	9	13	18	1	20	11	68	2	75	16	3	22									
		西郷村	4	4	7	8	3	4	2	4	2	3	3	3	3	3	14	16	8	8	8										
		西郷村	1	1	1	1	2	1	1	1	2	2	1	1	1	1	1	6	7	2	2	2									
		中島村	1	2	2	2	3	2	3	3	2	3	3	3	3	3	2	3	3	3	3	1	1								
		矢吹町	1	2	1	1	6	7	5	4	4	7	4	6	4	4	16	23	9	9	9										
		計	5	6	9	10	11	10	11	6	9	9	11	8	8	8	38	0	49	20	0	20									
		棚倉町	1	1	3	4	1	3	4	4	4	2	4	4	4	4	5	11	16	2	2	2									
		矢祭町	1	1	1	1	1	1	1	1	1	1	1	1	1	2	2	2	2	2	2	3	1								
		白川町	1	1	1	1	2	2	2	2	2	2	2	2	2	2	2	2	2	2	2	2	2								
川村	1	1	1	1	2	2	2	2	2	2	2	2	2	2	2	2	2	2	2	2	2										
計	12	17	26	27	24	27	32	3	38	15	0	36	24	0	26	124	2	148	39	3	45										



(単位:件・人)

振興局	区分	間																							
		時												間											
		0～2		2～4		4～6		6～8		8～10		10～12		12～14		14～16		16～18		18～20		20～22		22～24	
件数	死者	件数	死者	件数	死者	件数	死者	件数	死者	件数	死者	件数	死者	件数	死者	件数	死者	件数	死者	件数	死者	件数	死者		
北地区振興局	市町村																								
	福島市	5	1	3	1	2	3	3	1	5	1	6	0	4	1	4	4	5	1	5	1	19	1	4	1
	福島市	1	4	2	2	5	0	16	9	10	16	20	15	17	13	13	16	1	24	9	11	5	5	1	1
	福島市計	6	5	5	3	7	3	21	25	20	31	37	29	34	27	27	30	6	29	10	16	24	6	5	2
	伊達市			2	5	2	5	7	5	11	10	1	15	9	11	9	6	8	12	1	14	3	4	1	1
	二本松市			1	1	1	9	6	9	8	6	1	5	4	5	6	6	3	4	1	4	1	1		
	桑折町					1	1	1	1	1	3	3	3	3	4	1	1	1	1	1	1	1	1		
	国見町			1	1			1	1	2	2	2	2	1	1	3	1	2	2	2	2				
	川俣町							2	2	1	1	1	1	1	1	1	1	2	2	2	2				
	飯野町							4	4	1	0	1	6	0	6	1	5	0	6	4	1	3	5	0	5
飯野町計	0	0	0	0	1	0	4	4	1	6	0	6	1	5	0	6	4	1	3	5	0	5	1	0	
本宮市							9	10	3	3	7	8	8	12	3	3	9	12	5	5			3	3	
大玉村							1	1	2	2	3	3	1	3	1	3	5	2	2	2			3	1	
計	7	10	4	1	3	9	0	79	1	91	2	105	88	106	81	95	95	116	85	94	29	1	30	10	
中地区振興局	郡山	4	8	2	3	3	58	62	45	49	49	1	62	50	48	56	72	89	68	1	76	16	19	13	14
	山形市			1	1	2	18	19	18	22	16	17	17	12	19	19	19	1	19	9	1	9	2	2	2
	山形市計	4	8	3	4	5	76	81	63	71	65	1	78	67	82	60	68	91	108	87	95	25	0	28	15
	須賀川市	1	1	1	1			17	19	23	16	16	10	11	12	14	21	1	21	16	18	5	1	4	1
	鏡石町							1	1	1	2	3	4	1	1	1	3	1	4	2	4	2	3	1	2
	瀬川町							2	2	2	2	2	2	2	2	2	2	2	2	1	1	0	3	1	1
	天栄村							1	1	3	4	0	4	3	4	2	1	0	1	3	0	4	2	0	3
	計	0	0	0	0	0	0	1	3	0	3	4	0	4	3	0	4	2	1	0	1	3	0	4	2
	石川町	1	3			1	3	3	1	1	2	2	1	1	1	1	2	2	2	1	1				
	玉川村											1	1	1	1	2	2	2	2	1	1				
平田町					2	2	2	2	2	2	2	2	1	2	2	2	2	2	2	2	1	1			
浅川町													1	1	1	1	1	1	1	1					
浅川町計	1	3	1	2	2	4	4	4	4	4	4	4	4	4	4	4	4	4	4	4	0	0	0	0	
古殿町	1	0	3	0	0	1	0	5	1	5	0	5	3	0	3	4	0	4	0	2	0	0	0	0	
田村市							7	8	6	7	2	3	2	3	6	7	10	12	3	1	2	3	1	1	
三春町							1	1	1	3	4	5	3	3	3	3	3	4	1	3					
小野町							1	1	2	1	1	1	1	1	3	3	3	3	1	1					
郡	0	0	0	0	0	0	0	2	0	3	4	0	4	0	5	5	0	6	6	5	1	4	0	0	
田村市計	6	0	12	4	6	10	6	10	11	89	1	110	89	108	89	101	133	152	116	125	32	1	35	18	
南地区振興局	白河市							11	11	12	13	17	21	10	6	6	14	3	16	4	5	5	9	2	3
	西郷村			1	1			2	2	2	2	2	2	2	2	10	12	1	1	2	1	2	2		
	西郷村計			1	1			2	2	2	2	2	2	2	2	10	12	1	1	2	1	2	2		
	白河市							1	1	2	1	1	3	3	3	3	3	1	3	3	7	1	1	1	1
	白河市計							1	1	2	1	1	3	3	3	3	3	1	3	3	7	1	1	1	1
	中島町					1	2	7	7	2	3	4	6	1	1	2	5	0	2	5	7	1	1	1	1
	矢吹町	0	0	0	0	2	0	3	2	0	3	4	0	4	0	5	6	0	6	5	8	0	0	0	0
	吹町計	0	0	0	0	2	0	3	2	0	3	4	0	4	0	5	6	0	6	5	8	0	0	0	0
	棚倉町							1	1	2	1	1	2	2	2	6	6	8	8	3	3	0	3	1	0
	倉町							3	3	2	2	2	2	3	3	2	2	6	6	8	8	3	3	1	0
祭町							1	1	2	1	1	1	1	1	1	1	1	1	1	1					
塙町							1	1	1	1	1	1	1	1	1	1	1	1	1	1					
塙町計	0	0	0	0	0	0	0	0	0	0	0	0	0	0	0	0	0	0	0	0	0	0	0	0	
川村							2	2	3	3	1	1	1	1	1	1	1	1	1	1					
川村計	0	0	0	0	0	0	2	2	3	3	1	1	1	1	1	1	1	1	1	1					
計	0	0	0	1	2	0	25	22	2	22	23	0	29	20	0	15	37	43	10	13	8	0	12	3	

(単位:件・人)

区分	時												間													
	0 ~ 2		2 ~ 4		4 ~ 6		6 ~ 8		8 ~ 10		10 ~ 12		12 ~ 14		14 ~ 16		16 ~ 18		18 ~ 20		20 ~ 22		22 ~ 24			
	件数	死者	件数	死者	件数	死者	件数	死者	件数	死者	件数	死者	件数	死者	件数	死者	件数	死者	件数	死者	件数	死者	件数	死者		
振興局	市	2	3	1	1	1	12	13	21	1	22	25	15	18	19	1	28	22	29	13	9	14				
	町村																									
	会津若松市			1	1	1	6	7	3	3	4	4	6	6	6	19	19	6	9	2	2	1				
	喜多方市			1																						
	北塩原村																									
	西会津町						3	4	1	2			2	2												
	耶麻郡						1																			
	磐梯町						4		2	2	4	5	6	8	3	3	3	8	1	13	3					
	猪苗代町						1		2	4	4	5	8	10	3	3	3	8	1	13	4	0	0	0		
	計	0	0	0	0	1	0	2	4	0	4	5	8	10	3	3	3	8	1	13	4	0	0	0	0	
	会津地方振興局						3	3	5	5	2	2	1	2	2	2	2	1	1	1	1	1				
河沼村						2						3	2	1	1	1	1	1	1	1	1					
沼川村						2						3	2	1	1	1	1	2	2	0	3	2	0	0		
柳津町						5	0	5	0	2	2	4	2	3	3	0	3	2	0	3	2	0	0	0		
計	0	0	0	0	0	0	5	5	0	2	4	2	4	2	3	0	3	2	0	3	2	0	0	0		
会津美里町						1	1	2	2		2	2	2	2	2		1	1	1	1	1			1		
三島町										1	1															
金山町										1	1															
大沼村										1	1															
昭和村										2	2															
計	0	0	0	0	0	0	1	2	2	2	2	2	2	2	2	2	2	2	2	2	2	0	0	1		
南会津町	2	0	3	1	0	4	28	0	32	33	1	35	33	0	37	35	2	39	1	55	22	0	22	10	0	
下郷町							1	1	1	1	1	1	1	1	1	1	2	1	1	1	1	1	1	1	1	
只見町																										
榑枝峠村																										
計	0	0	0	0	0	0	1	0	1	2	2	1	0	1	2	0	0	2	0	2	0	2	1	0	1	
南相馬市	1						13	15	13	14	9	10	10	10	5	5	24	26	5	1	4					
相馬市							9	9	4	5	9	9	7	7	6	6	6	6	6	3	3	2				
広野町							1	1	1	1	1	1	1	1	1	1	1	1	1	1	1	1	1	1	1	
橋本町							1	2	2	2	2	2	2	3	2	2	2	2	1	1	1	1	1	1	1	
富岡町							2	3	1	2	1	2	2	2	2	2	2	2	2	2	2	2	2	2	2	
川内村																										
大熊町																										
双葉町							1	1	1	1	1	1	1	1	1	1	1	1	1	1	1	1	1	1	1	
浪江町																										
葛尾村																										
計	0	0	0	0	0	0	5	0	7	4	0	5	3	1	3	4	0	4	7	1	7	1	0	1	1	0
新地町							1	1	6	7	1	1	1	1	1	1	1	1	1	1	1	1	1	1	1	
飯館村																										
計	0	0	0	0	0	0	1	0	1	6	0	7	1	1	1	1	1	1	1	1	1	1	1	1	1	
相馬郡	1	0	1	0	0	1	2	0	32	27	0	31	23	0	25	21	1	21	16	37	1	39	9	1	8	
計	4	2	7	8	10	1	13	50	57	60	1	70	51	1	59	64	1	73	53	69	79	45	55	17	23	
いわき市																										
中央署																										
東署																										
西署																										
南署																										
計	5	2	3	7	0	8	17	2	19	68	0	78	90	1	104	78	2	93	87	111	0	131	63	0	76	
合	21	3	29	17	1	17	38	2	43	330	2	362	346	5	392	346	5	401	341	454	8	538	306	6	339	
高速道(外数)	1						2		3	5	4	7	1	1	1	1	1	3	3	3	3	1	4	3	3	





(単位:件・人)

振興局	区分	歩行者			自転車			原付			自動車			二輪			自動車運転中			自動車同乗中			その他			合計															
		本年		前年比		本年		前年比		本年		前年比		本年		前年比		本年		前年比		本年		前年比		本年		前年比													
		死者	傷者	死者	傷者	死者	傷者	死者	傷者	死者	傷者	死者	傷者	死者	傷者	死者	傷者	死者	傷者	死者	傷者	死者	傷者	死者	傷者	死者	傷者	死者	傷者												
市町村	福島市	4	38	0	5	-1	1	9	1	-5	1	245	1	-30	0	46	0	2	3	0	2	0	0	0	0	0	0	0	0	0	0	0	0	0	0	0					
	福島市	1	11	-1	0	2	-2	0	1	-2	0	66	1	-26	0	22	0	2	10	0	2	0	0	0	0	0	0	0	0	0	0	0	0	0	0	0	0				
	福島市計	5	49	-1	0	7	-1	1	10	-7	2	311	2	-56	0	68	0	4	13	0	4	0	0	0	0	0	0	0	0	0	0	0	0	0	0	0	0				
	伊達市	2	12	2	9	0	0	0	1	-3	0	43	0	10	0	18	0	0	13	0	0	0	0	0	0	0	0	0	0	0	0	0	0	0	0	0	0	0			
	二本松市	1	6	1	1	0	0	0	3	1	0	30	-2	-15	0	4	0	0	2	0	0	0	0	0	0	0	0	0	0	0	0	0	0	0	0	0	0	0	0		
	桑折町	0	0	-3	0	0	0	0	0	0	0	11	-4	-4	0	1	0	0	-1	0	0	0	0	0	0	0	0	0	0	0	0	0	0	0	0	0	0	0	0		
	国見町	1	0	1	0	0	0	0	1	1	0	8	0	-1	0	0	0	0	0	0	0	0	0	0	0	0	0	0	0	0	0	0	0	0	0	0	0	0	0		
	川俣町	0	2	-1	0	0	0	0	0	0	0	2	-9	-9	0	2	0	0	-2	0	1	0	0	0	0	0	0	0	0	0	0	0	0	0	0	0	0	0	0		
	飯野町	0	0	0	0	0	0	0	0	0	0	0	0	0	0	0	0	0	0	0	0	0	0	0	0	0	0	0	0	0	0	0	0	0	0	0	0	0	0	0	
	飯野町計	1	2	-2	0	0	0	0	0	0	0	2	0	-14	0	3	0	0	-3	0	0	0	0	0	0	0	0	0	0	0	0	0	0	0	0	0	0	0	0	0	
本宮市	本宮市	0	6	0	0	0	0	0	0	0	0	34	0	-25	0	11	0	6	0	0	0	0	0	0	0	0	0	0	0	0	0	0	0	0	0	0	0	0	0	0	
	本宮市	0	1	0	0	0	0	0	0	0	0	13	0	6	0	2	0	0	2	0	0	0	0	0	0	0	0	0	0	0	0	0	0	0	0	0	0	0	0	0	0
	本宮市計	9	76	6	8	0	7	-1	1	17	-8	2	452	0	-94	0	106	0	33	0	5	0	0	0	0	0	0	0	0	0	0	0	0	0	0	0	0	0	0	0	
	郡山	0	52	-3	-18	0	1	16	0	2	-7	1	276	1	-28	1	68	1	6	0	6	0	6	0	0	0	0	0	0	0	0	0	0	0	0	0	0	0	0	0	0
	郡山北	2	19	0	10	0	2	0	0	7	0	1	90	1	-32	0	8	0	-18	0	0	0	0	0	0	0	0	0	0	0	0	0	0	0	0	0	0	0	0	0	0
	郡山計	2	71	-3	-8	0	3	0	0	9	-7	2	366	2	-60	1	76	1	-12	0	6	0	6	0	0	0	0	0	0	0	0	0	0	0	0	0	0	0	0	0	0
	須賀川	1	15	0	4	1	11	1	4	0	3	-5	1	86	-2	0	10	0	-4	0	0	0	0	0	0	0	0	0	0	0	0	0	0	0	0	0	0	0	0	0	0
	鏡石	0	2	0	2	0	0	1	0	0	0	0	12	0	-1	0	4	0	3	0	0	0	0	0	0	0	0	0	0	0	0	0	0	0	0	0	0	0	0	0	0
	天栄	0	1	0	0	0	0	0	0	0	0	0	3	0	0	0	0	0	0	0	0	0	0	0	0	0	0	0	0	0	0	0	0	0	0	0	0	0	0	0	0
	天栄村	0	3	0	3	0	0	1	0	0	0	0	15	0	-2	0	5	0	3	0	0	0	0	0	0	0	0	0	0	0	0	0	0	0	0	0	0	0	0	0	0
石川町	石川町	0	1	0	0	0	0	1	0	0	0	9	-1	-6	0	2	0	-1	0	0	0	0	0	0	0	0	0	0	0	0	0	0	0	0	0	0	0	0	0	0	
	玉川	0	0	0	0	0	0	0	0	0	4	0	1	0	0	0	0	0	0	0	0	0	0	0	0	0	0	0	0	0	0	0	0	0	0	0	0	0	0	0	0
	平田	0	0	0	0	0	0	0	0	0	4	0	0	0	0	0	0	0	0	0	0	0	0	0	0	0	0	0	0	0	0	0	0	0	0	0	0	0	0	0	0
	浅川	0	0	0	0	0	0	0	0	0	1	0	0	0	0	0	0	0	0	0	0	0	0	0	0	0	0	0	0	0	0	0	0	0	0	0	0	0	0	0	0
	浅川町	0	0	0	0	0	0	0	0	0	0	2	0	2	0	0	0	0	0	0	0	0	0	0	0	0	0	0	0	0	0	0	0	0	0	0	0	0	0	0	0
	古殿	0	0	0	0	0	0	0	0	0	0	3	2	2	0	0	0	0	0	0	0	0	0	0	0	0	0	0	0	0	0	0	0	0	0	0	0	0	0	0	0
	古殿町	0	1	0	0	0	1	0	0	1	0	0	22	-1	-1	0	2	0	-2	0	0	0	0	0	0	0	0	0	0	0	0	0	0	0	0	0	0	0	0	0	0
	田村	1	2	-1	-6	0	2	0	0	0	0	0	30	0	-10	0	7	0	0	0	1	1	1	42	0	1	1	1	1	1	1	1	1	1	1	1	1	1	1	1	
	三春	1	3	1	2	0	0	0	0	0	0	14	0	-4	0	1	0	0	-4	0	0	0	0	0	0	0	0	0	0	0	0	0	0	0	0	0	0	0	0	0	
	小野	0	3	2	0	0	0	0	0	0	0	5	0	-4	0	3	0	0	3	0	0	0	0	0	0	0	0	0	0	0	0	0	0	0	0	0	0	0	0	0	
小野町計	1	6	1	2	0	2	0	0	0	0	19	0	-8	0	4	0	0	-1	0	0	0	0	0	0	0	0	0	0	0	0	0	0	0	0	0	0	0	0	0		
田村市	田村市	5	98	-3	-5	1	129	-1	21	0	7	0	-2	0	13	0	-11	3	538	-1	-79	1	104	1	-16	0	7	0	2	10	896	-4	-90	0	0	0	0	0	0		
	田村市	3	10	2	1	0	6	2	0	0	0	2	1	62	1	17	1	4	0	0	0	0	0	0	0	0	0	0	0	0	0	0	0	0	0	0	0	0	0	0	
	田村市計	8	108	-1	0	2	0	2	1	0	0	0	2	64	1	17	1	4	0	0	0	0	0	0	0	0	0	0	0	0	0	0	0	0	0	0	0	0	0	0	0
	西郷	0	3	-1	1	0	2	0	0	0	0	16	-1	0	0	0	2	0	1	0	0	0	0	0	0	0	0	0	0	0	0	0	0	0	0	0	0	0	0	0	0
	西郷村	0	0	0	0	0	0	0	0	0	8	1	0	0	0	1	0	0	0	0	0	0	0	0	0	0	0	0	0	0	0	0	0	0	0	0	0	0	0	0	0
	西郷村計	0	0	0	0	0	0	0	0	0	0	3	0	-1	0	0	1	0	0	0	0	0	0	0	0	0	0	0	0	0	0	0	0	0	0	0	0	0	0	0	0
	白河	0	0	0	0	0	0	0	0	0	0	0	0	0	0	0	0	0	0	0	0	0	0	0	0	0	0	0	0	0	0	0	0	0	0	0	0	0	0	0	0
	白河村	0	0	0	0	0	0	0	0	0	0	0	0	0	0	0	0	0	0	0	0	0	0	0	0	0	0	0	0	0	0	0	0	0	0	0	0	0	0	0	0
	白河村計	0	0	0	0	0	0	0	0	0	0	0	0	0	0	0	0	0	0	0	0	0	0	0	0	0	0	0	0	0	0	0	0	0	0	0	0	0	0	0	0
	白河町	0	5	-1	0	0	4	0	6																																



(単位:件・人)

振興局 区分	歩行者		自転車		原付		自動車		自動車運転中				自動車同乗中				その他		合計	
	前年比		前年比		前年比		前年比		前年比		前年比		前年比		前年比		前年比		前年比	
	本年	前年	本年	前年	本年	前年	本年	前年	本年	前年	本年	前年	本年	前年	本年	前年	本年	前年	本年	前年
相馬市	17	1	19	1	0	0	0	0	0	91	-1	26	13	0	2	1	2	165	1	-21
会津若松市	7	-1	3	0	0	3	-2	0	30	-1	-3	2	0	10	0	0	53	-2	-5	
喜多方市	2	0	0	0	0	0	0	0	0	0	0	0	0	0	0	0	0	0	0	-2
北塩原村	0	0	0	0	0	0	0	0	0	3	-1	2	0	2	0	0	0	5	-2	3
西会津町	0	0	0	0	0	0	0	0	0	4	0	2	0	0	0	0	0	4	0	-2
磐梯町	0	0	0	0	0	0	0	0	0	4	0	0	0	0	0	0	0	0	0	0
郡	2	0	0	0	0	0	0	0	25	1	17	4	0	6	0	0	1	36	0	22
郡	4	0	0	0	0	0	0	0	32	0	17	6	0	8	0	0	1	47	-2	25
計	1	0	1	0	0	0	0	0	12	0	-6	0	0	1	0	0	0	16	0	-7
会津	0	0	0	0	0	0	0	0	4	0	4	0	0	0	0	0	0	4	0	3
地方	0	0	0	0	0	0	0	0	1	0	-2	1	0	2	1	0	2	3	2	-2
振興局	1	1	1	0	0	0	0	0	17	0	-4	0	0	3	1	0	2	23	2	-6
計	0	1	1	0	0	0	1	0	5	0	-2	0	0	0	0	0	0	8	0	-4
南会津町	0	0	0	0	0	0	0	0	0	0	-2	0	-1	0	0	0	0	0	0	-3
下郷町	0	1	0	0	0	0	0	0	0	0	-5	0	0	0	1	0	0	3	0	-8
北見町	0	1	0	0	0	0	0	0	0	0	0	0	0	0	0	0	0	1	0	1
津島郡	0	0	0	0	0	0	0	0	0	0	0	0	0	0	0	0	0	0	0	0
郡	6	0	0	0	0	0	0	0	5	0	-7	-3	0	1	0	0	0	13	0	-4
計	1	11	8	8	1	1	-2	0	61	0	-11	-14	0	4	0	0	1	87	1	-30
南相馬市	3	0	9	0	2	1	1	0	31	0	-3	-4	0	1	0	-1	0	47	0	2
相馬町	1	1	0	0	0	0	0	0	4	0	2	0	0	0	0	0	0	5	0	3
野町	0	0	0	0	0	0	0	0	0	0	0	0	0	0	0	0	0	12	0	0
櫛葉町	0	0	0	0	0	0	0	0	8	1	1	1	0	3	0	0	0	7	0	-11
富岡町	1	0	0	0	0	0	0	0	4	0	-7	-3	0	2	0	0	0	2	0	1
内村	0	0	0	0	0	0	0	0	1	0	0	1	0	1	0	0	0	2	0	1
川村	0	0	0	0	0	0	0	0	0	0	0	0	0	0	0	0	0	1	0	0
大町	0	0	0	0	0	0	0	0	0	0	-3	-3	0	0	0	0	0	0	0	-6
双葉町	0	0	0	0	0	0	0	0	1	0	1	1	0	1	0	0	0	2	0	2
浪江町	0	0	0	0	0	0	0	0	2	1	-2	1	0	1	0	1	1	3	1	-1
葛尾村	0	0	0	0	0	0	0	0	1	1	1	1	0	0	0	0	0	1	1	1
計	2	2	0	0	0	0	0	0	22	2	-8	-3	0	8	0	0	2	33	2	-10
新地町	0	0	0	0	0	0	0	0	10	-1	2	0	0	0	0	0	0	10	-1	-2
飯館村	0	0	0	0	0	0	0	0	1	0	1	0	0	0	0	0	0	1	0	0
計	1	16	17	0	3	0	-1	0	125	1	-19	-25	0	13	0	0	3	178	2	-40
いわき市	3	14	30	0	5	-1	-2	1	329	1	-42	23	0	84	0	2	8	518	1	4
中央署	2	17	16	1	0	1	-4	0	104	-1	-82	-19	0	29	-1	0	3	173	-1	-116
わかま署	1	11	3	0	0	0	-2	0	55	0	2	0	0	14	0	1	1	84	-1	6
南署	6	88	2	10	1	48	-3	0	488	0	-122	-1	8	0	5	0	3	775	-1	-106
計	26	334	8	11	3	315	-1	7	1,903	-4	-332	0	27	0	20	0	1	47	3,099	-1
合	0	1	0	0	0	0	-2	0	0	22	-6	-1	0	9	0	-1	0	33	-3	-6
高速道(外数)																				



(単位:件・人)

区分	子			小学生			中学生			高校生			被害者の年齢			被害の概要			被害の被害							
	幼		本	前		本	前		本	前		本	6.5～6.9歳		7.0歳以上		合計			前			年	比		
	死者	傷者		死者	傷者		死者	傷者		死者	傷者		死者	傷者	死者	傷者	死者	傷者	死者	傷者	死者	傷者		死者	傷者	死者
振興局	市町村																									
	会津若松市	2	-1	6	-2	1	0	13	0	-2	1	8	1	-2	1	21	2	29	1	0		5				
	喜多方市	2	2				0	4	0	2		5	2			12	1	17	-2	3						
	北塩原村						0	0	0	0						2	0	0	0	0						
	西会津町						0	0	0	0						2	1	2	0	1						
	耶麻碁梯町						0	0	0	0						1	0	0	0	1						
	麻績猪苗代町	2	2				0	2	0	2		3	2			3	2	6	0	4						-1
会津	2	2				0	2	0	2		3	2			6	4	9	0	6						-1	
津地方振興局	会津坂下町						0	0	0	-1						2	0	2	0	-6						
	湯川村						0	0	0	0		1					0	1	0	1						
	柳津町	1					1	0	1	0		1				1	0	1	0	1						-2
	津計	1	-1				1	0	1	-1		1				2	1	3	1	-7						-1
	会津美里町						0	0	0	0						2	0	2	0	0						-2
	三島町						0	0	0	0						2	0	0	0	-2						
	金山町						0	0	0	0				-1			0	0	0	-1						
	大沼郡						0	0	0	0							0	0	0	0						
	昭和村						0	0	0	0				-1		2	0	2	0	0						-2
	計	1	3	6	-3	1	19	1	1	1	1	17	1	2	3	43	-3	4	60	0	-1		5			-3
相馬地方振興局	南会津町						0	1	0	1						2	0	2	0							
	下郷町			1	1		-1	0	1	0	-1					2	0	1	0	-2						
	会津			1			0	0	0	0						1	0	1	0	1						
	只見町						0	0	0	0						1	0	1	0	1						
	津郡						0	0	0	0						1	0	0	0	0						
	檜枝岐村						0	0	0	0						4	0	4	0	1						
	計			2	1		0	2	0	0						4	0	4	0	1						
	南相馬市		-1	2	1		2	0	5	0	2	4				13	1	17	1	-6		2				-4
	相馬市			1	1		3	0	5	0	4	3				8	0	11	0	7						-1
	広野町						0	0	0	0						1	0	0	0	0						
	楢葉町						0	0	0	0		3		2		1	0	4	0	1						
富岡町	-1					0	0	0	0	-1	1				2	-1	0	3	0	-1						
内川村						0	0	0	0	0					2	0	2	0	2							
大熊町						0	0	0	0				-1		2	0	0	0	-1							
双葉町						0	0	0	0		1		1		1	0	1	0	1							
浪江町						0	0	0	0						1	0	1	0	0							
葛尾村						0	0	0	0		1		1		6	-1	11	1	1							
計						0	0	0	0	-1	5	1	2	1	1	11	1	1	2						-1	
相馬郡	新地町						0	0	0	-1	2				1	0	3	-1	2							
	相馬飯館村						0	0	0	0						0	0	0	0	0						-1
いわき中央 わき東署 きぬ南署 地方振興局	計			3	2		0	10	0	4	1	14	1	1	28	3	42	1	4		2				-6	
	いわき	8	-1	12	4		1	24	0	-1	29		-9	3	70	16	99	0	7		20				6	
	東署	1	-1	4	3		-1	8	0	-6	9		-1	2	22	-4	31	0	-11		4				-8	
	南署				2		2	0	2	0	0	2		-1	13	4	15	0	3							-1
会合	計	9	-2	16	9		2	34	0	-7	40	-1	-17	5	105	16	145	-1	-1		24				-3	
	高速道(外敷)	31	1	4	-7		10	143	1	7	8	178	5	-7	22	44	567	-2	37		112				-10	