



南相馬警察署 交通課だより



令和5年中の交通事故発生状況

○ 南相馬署管内

令和5年			前年比		
件数	死者数	傷者数	件数	死者数	傷者数
104件	2人	123人	+22件	+1人	+35名
物件事故件数 1298件 (+59件)					
・高齢運転者事故32件 (+8件) ・高齢被害者 21人 (+3名)					

月別交通事故発生件数					
月	件数	前年比	月	件数	前年比
1月	7	+3	7月	6	-4
2月	7	-2	8月	11	±0
3月	9	±0	9月	9	+7
4月	9	+5	10月	11	+4
5月	7	±0	11月	10	+6
6月	6	-2	12月	12	+5

○ 県内

令和5年			前年比		
件数	死者数	傷者数	件数	死者数	傷者数
2913件	55人	3403人	+211件	+8人	+271人

<子どもの被害者数>

	令和5年	前年比
幼児	0人	±0人
小学生	3人	+1人
中学生	0人	-3人
高校生	1人	-1人

令和5年中の人身交通事故の特徴

- 時間的特徴 →夕方から夜間にかけての交通事故が多発しています。
 - ・ 15:00 ~18:00 27件(全体の約26.0%)
- 原町区市街地での交通事故が多発 77件(全体の約74.0%)
- 交差点及び交差点付近の交通事故が多発 69件(全体の約66.3%)
- その他特徴 →104件のうち46件が出会い頭の事故で、その半数以上の27件が信号無視、一時不停止によるものです。

<地区別交通死亡事故発生状況>

地区	死亡事故最終発生日	死亡事故ゼロ日数
原町区	令和5年2月7日	327 日(10月)
鹿島区	令和5年12月4日	27 日(0月)
小高区	平成23年3月8日	4,681 日(12年9月)
飯舘村	平成29年9月16日	2,297 日(6年3月)
基準日	令和5年12月31日	



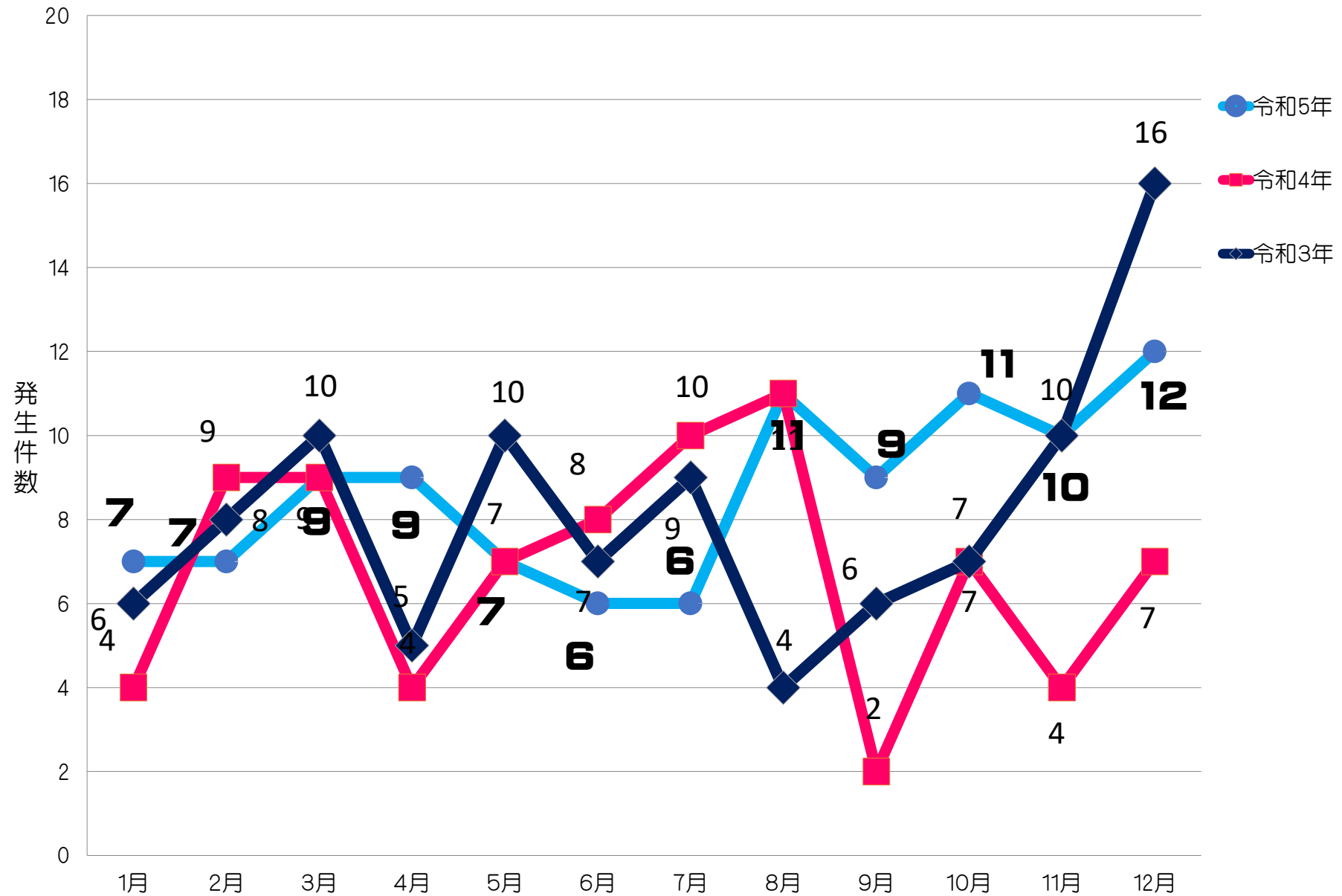
通学路の安全を確保しましょう!

- ・ 児童の通学路を通行する際は、十分に減速しましょう。
- ・ 学校周辺や通学路では、歩行者の動静に十分注意し、安全運転に努めましょう。

交通ルールを守って安全運転に努めましょう。

- ・ 信号無視、一時不停止、横断歩行者妨害が原因の人身交通事故が多発しています。
- ・ 横断歩道は歩行者優先、車両を運転する際は歩行者の有無をしっかりと確認しましょう。
- ・ 夜間はハイビームを効果的に使用し、交通事故を防止しましょう。
- ・ 歩行者の皆さんは夜光反射材をつけて歩きましょう。

南相馬警察署管内交通事故発生状況（令和3年～5年）



令和5年 所管区別・地区別交通事故発生状況

人身		1月			2月			3月			4月			5月			6月			上半期累計		
		当年	前年	前年比	当年	前年	前年比	当年	前年	前年比	当年	前年	前年比	当年	前年	前年比	当年	前年	前年比	当年	前年	前年比
		駅前交番	3	3	0	3	8	-5	7	8	-1	7	3	4	5	6	-1	6	5	1	31	33
小高駐在所	1	0	1	1	0	1	0	0	0	0	0	0	0	0	0	0	2	-2	2	2	0	
鹿島駐在所	1	1	0	2	1	1	2	1	1	1	1	0	1	0	1	0	0	0	7	4	3	
太田駐在所	0	0	0	1	0	1	0	0	0	0	0	0	0	0	0	0	1	-1	1	1	0	
北長野駐在所	1	0	1	0	0	0	0	0	0	0	0	0	0	0	0	0	0	0	1	0	1	
上真野駐在所	1	0	1	0	0	0	0	0	0	0	1	0	1	0	0	0	0	0	2	0	2	
飯館駐在所	0	0	0	0	0	0	0	0	0	0	0	0	1	1	0	0	0	0	1	1	0	
合計	7	4	3	7	9	-2	9	9	0	9	4	5	7	7	0	6	8	-2	45	41	4	

	年間累計			
	当年	前年	前年比	増減率
駅前交番	69	62	7	11.3%
小高駐在所	4	4	0	0.0%
鹿島駐在所	19	10	9	90.0%
太田駐在所	4	3	1	33.3%
北長野駐在所	4	1	3	300.0%
上真野駐在所	3	1	2	200.0%
飯館駐在所	1	1	0	0.0%
合計	104	82	22	26.8%

人身		7月			8月			9月			10月			11月			12月			下半期累計		
		当年	前年	前年比	当年	前年	前年比	当年	前年	前年比	当年	前年	前年比	当年	前年	前年比	当年	前年	前年比	当年	前年	前年比
		駅前交番	4	6	-2	8	9	-1	8	2	6	7	5	2	4	3	1	7	4	3	38	29
小高駐在所	0	1	-1	0	0	0	0	0	0	0	0	0	2	0	2	0	1	-1	2	2	0	
鹿島駐在所	1	2	-1	2	1	1	0	0	0	3	2	1	3	0	3	3	1	2	12	6	6	
太田駐在所	1	1	0	0	1	-1	1	0	1	0	0	0	1	0	1	0	0	0	3	2	1	
北長野駐在所	0	0	0	1	0	1	0	0	0	1	0	1	0	1	-1	1	0	1	3	1	2	
上真野駐在所	0	0	0	0	0	0	0	0	0	0	0	0	0	0	0	1	1	0	1	1	0	
飯館駐在所	0	0	0	0	0	0	0	0	0	0	0	0	0	0	0	0	0	0	0	0	0	
合計	6	10	-4	11	11	0	9	2	7	11	7	4	10	4	6	12	7	5	59	41	18	

	地区別人身事故（年間累計）			
	当年	前年	前年比	増減率
原町区	77	66	11	16.7%
鹿島区	22	11	11	100.0%
小高区	4	4	0	0.0%
飯館村	1	1	0	0.0%
合計	104	82	22	26.8%

	地区別交通事故総数（年間累計）			
	当年	前年	前年比	増減率
原町区	1,095	994	101	10.2%
鹿島区	179	186	-7	-3.8%
小高区	73	78	-5	-6.4%
飯館村	55	63	-8	-12.7%
合計	1,402	1,321	81	6.1%

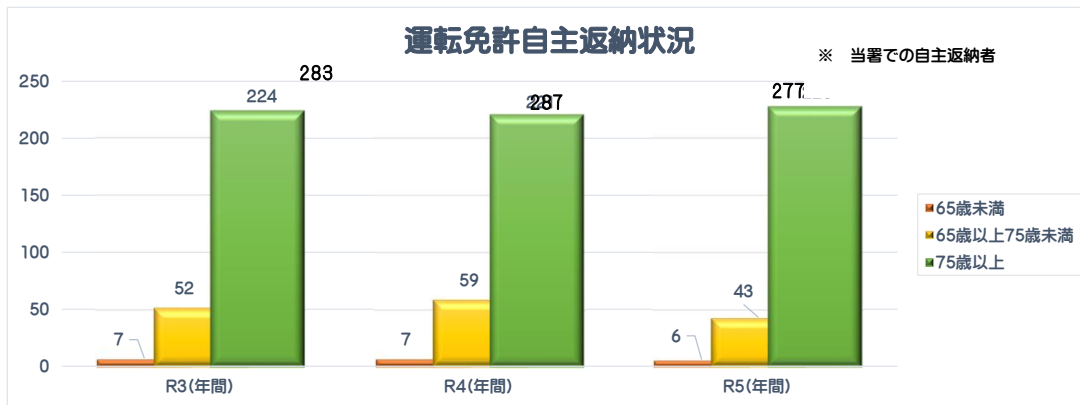
物件		1月			2月			3月			4月			5月			6月			上半期累計		
		当年	前年	前年比	当年	前年	前年比	当年	前年	前年比	当年	前年	前年比	当年	前年	前年比	当年	前年	前年比	当年	前年	前年比
		駅前交番	90	74	16	75	78	-3	65	83	-18	63	71	-8	63	63	0	68	59	9	424	428
小高駐在所	3	7	-4	6	4	2	3	8	-5	6	4	2	3	5	-2	5	4	1	26	32	-6	
鹿島駐在所	13	9	4	14	15	-1	4	18	-14	15	12	3	7	15	-8	11	12	-1	64	81	-17	
太田駐在所	5	1	4	5	1	4	1	3	-2	0	1	-1	6	1	5	3	0	3	20	7	13	
北長野駐在所	8	5	3	8	6	2	2	8	-6	2	4	-2	3	1	2	3	6	-3	26	30	-4	
上真野駐在所	7	3	4	3	9	-6	0	2	-2	1	1	0	0	1	-1	1	1	0	12	17	-5	
飯館駐在所	5	9	-4	6	8	-2	4	3	1	2	4	-2	3	7	-4	5	3	2	25	34	-9	
合計	131	108	23	117	121	-4	79	125	-46	89	97	-8	85	93	-8	96	85	11	597	629	-32	

	地区別物件事故（年間累計）			
	当年	前年	前年比	増減率
原町区	1,018	928	90	9.7%
鹿島区	157	175	-18	-10.3%
小高区	69	74	-5	-6.8%
飯館村	54	62	-8	-12.9%
合計	1,298	1,239	59	4.8%

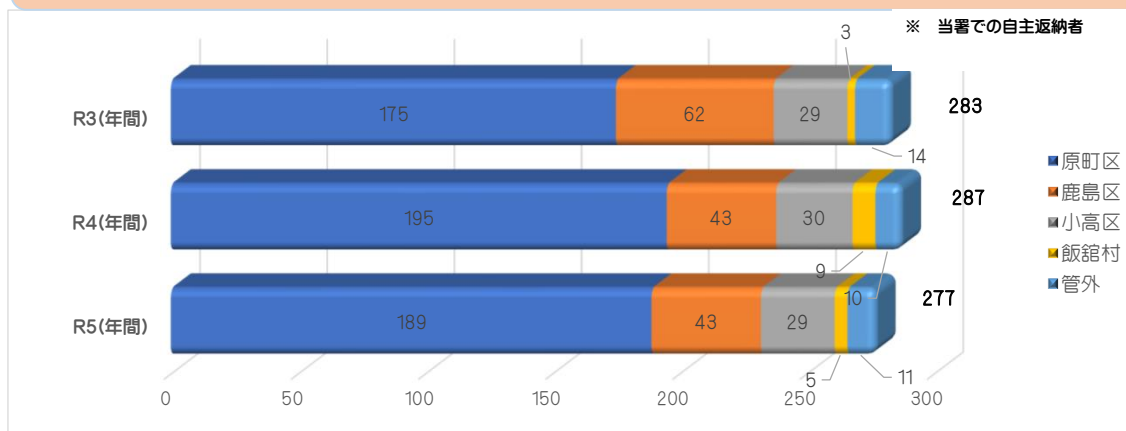
物件		7月			8月			9月			10月			11月			12月			下半期累計		
		当年	前年	前年比	当年	前年	前年比	当年	前年	前年比	当年	前年	前年比	当年	前年	前年比	当年	前年	前年比	当年	前年	前年比
		駅前交番	82	73	9	93	75	18	68	49	19	91	68	23	90	69	21	79	85	-6	503	419
小高駐在所	5	5	0	6	7	-1	9	7	2	9	8	1	8	3	5	6	12	-6	43	42	1	
鹿島駐在所	16	7	9	11	8	3	6	16	-10	15	11	4	13	10	3	11	12	-1	72	64	8	
太田駐在所	2	4	-2	1	5	-4	3	2	1	5	2	3	7	1	6	7	6	1	25	20	5	
北長野駐在所	1	4	-3	5	6	-1	2	5	-3	4	2	2	3	5	-2	5	2	3	20	24	-4	
上真野駐在所	1	1	0	0	2	-2	3	4	-1	1	5	-4	3	0	3	1	1	0	9	13	-4	
飯館駐在所	4	7	-3	5	5	0	4	1	3	6	4	2	6	3	3	4	8	-4	29	28	1	
合計	111	101	10	121	108	13	95	84	11	131	100	31	130	91	39	113	126	-13	701	610	91	

	年間累計			
	当年	前年	前年比	増減率
駅前交番	927	847	80	9.4%
小高駐在所	69	74	-5	-6.8%
鹿島駐在所	136	145	-9	-6.2%
太田駐在所	45	27	18	66.7%
北長野駐在所	46	54	-8	-14.8%
上真野駐在所	21	30	-9	-30.0%
飯館駐在所	54	62	-8	-12.9%
合計	1,298	1,239	59	4.8%

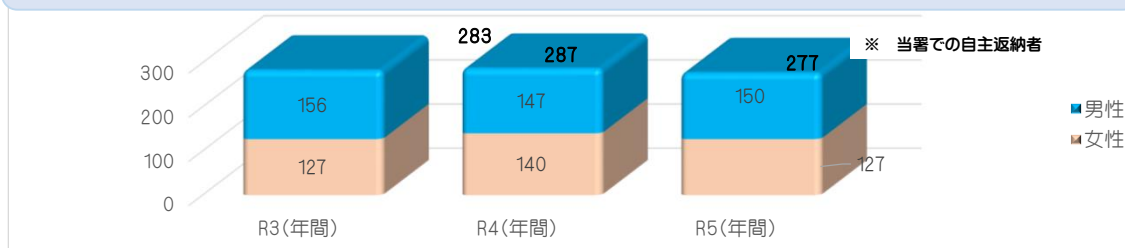
年齢層別運転免許自主返納状況(令和3年～5年)



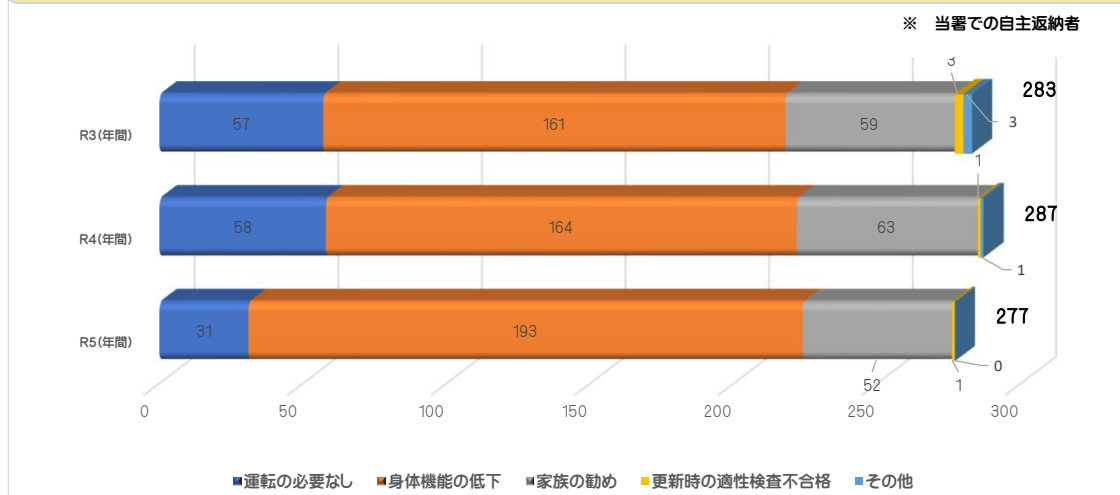
地域別運転免許自主返納状況(令和3年～5年)



男女別運転免許自主返納状況(令和3年～5年)



理由別運転免許自主返納状況(令和3年～5年)



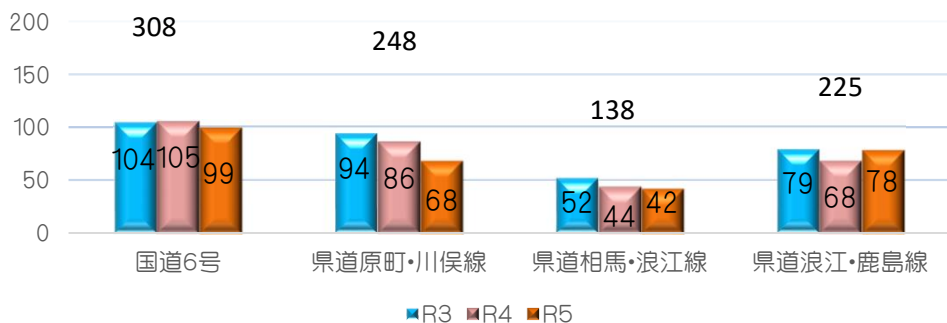
南相馬警察署の速度取締り重点

重点路線	重点時間帯	区域	規制速度
県道12号 原町・川俣線	10:00～12:00	原町区・飯舘村	40・50km/h
	14:00～18:00		
県道120号 浪江・鹿島線	10:00～12:00	原町・鹿島・小高区	40・50km/h
	14:00～18:00		

◆重点路線以外の場所や時間帯でも取締りを実施します◆

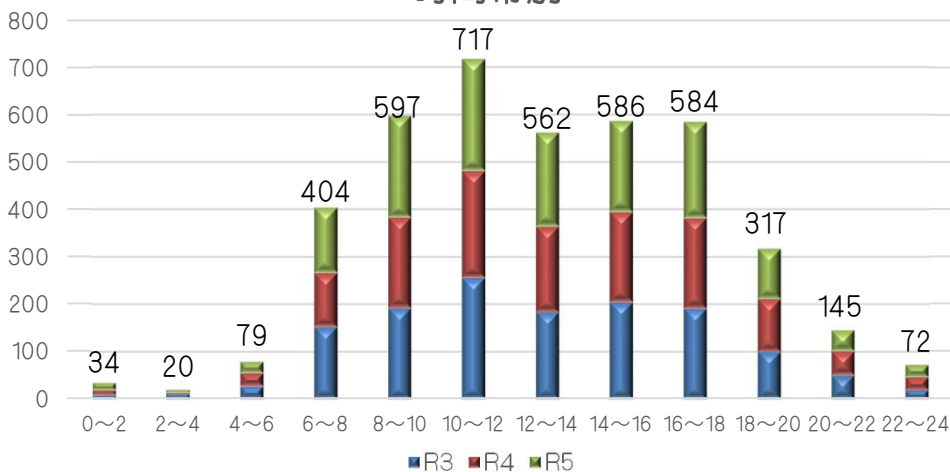
南相馬警察署の交通事故発生状況

路線別



★ 路線別に過去3年間の交通事故発生状況を比較すると、国道6号での発生が308件と最も多く、次いで県道12号原町・川俣線での発生が248件となっています。
国道6号や県道12号原町・川俣線は、交通量が多く、交通事故のリスクも高まっています。

時間帯別



★ 時間帯別に過去3年間の交通事故発生状況を比較すると最も発生が多いのは10時から12時までの2時間の717件となっており、午後の時間帯についても全般的に多い傾向にあります。

★ 令和5年の人身交通事故発生件数は、前年より増加しており、生活道路である中心市街地での交通事故が多い傾向にあります。

～令和6年の交通事故抑止対策～

令和5年中の当署管内における交通事故は人身事故104件（前年比+22件）、物件事故1,298件（前年比+59件）であり、令和4年と比較し、増加しています。

国道6号、県道12号原町・川俣線、県道120号浪江・鹿島線では、安全不確認や交差点関連違反が関与する交通事故が多発しています。

また、国道6号、県道12号原町・川俣線、県道120号浪江・鹿島線は、交通量が多く速度違反や危険運転車両の交通指導取締り要望が寄せられています。

令和6年上半期は、交通量が多く、交通事故が多発している県道12号原町・川俣線と県道120号浪江・鹿島線を速度取締り重点路線に指定し、交通指導取締りを強化します。

今日もまた あなたの無事故 待つ家族