



南相馬警察署 交通課だより



令和5年2月の交通事故発生状況

○ 南相馬署管内

令和5年			前年比		
件数	死者数	傷者数	件数	死者数	傷者数
14件	1人	17人	+1件	0人	+4名
物件事数 251件 (+22件)					
・高齢運転者事故2件 (-3件) ・高齢被害者 3人 (-1名)					

月別交通事故発生件数					
月	件数	前年比	月	件数	前年比
1月	7	+3	7月		
2月	7	-2	8月		
3月			9月		
4月			10月		
5月			11月		
6月			12月		

○ 県内

令和5年			前年比		
件数	死者数	傷者数	件数	死者数	傷者数
473件	9人	553人	+47件	±0人	+63人

<子どもの被害者数>

	令和5年	前年比
幼児	0人	±0人
小学生	0人	±0人
中学生	0人	±0人
高校生	0人	±0人

令和4年中の人身交通事故の特徴

- 時間的特徴 →夕方から夜間にかけての交通事故が多発しています。
 - ・ 17:00 ~18:00 16件(全体の約19.5%)
- 原町区市街地での交通事故が多発 66件(全体の約80%)
- 交差点及び交差点付近の交通事故が多発 41件(全体の約50%)
- その他特徴 →82件のうち24件が出会い頭の事故で、その半数以上の16件が信号無視、一時不停止によるものです。

<地区別交通死亡事故発生状況>

地区	死亡事故最終発生日	死亡事故ゼロ日数
原町区	令和5年2月7日	21 日(0月)
鹿島区	令和4年2月3日	390 日(1年)
小高区	平成23年3月8日	4,375 日(11年11月)
飯舘村	平成29年9月16日	1,991 日(5年5月)
基準日	令和5年2月28日	



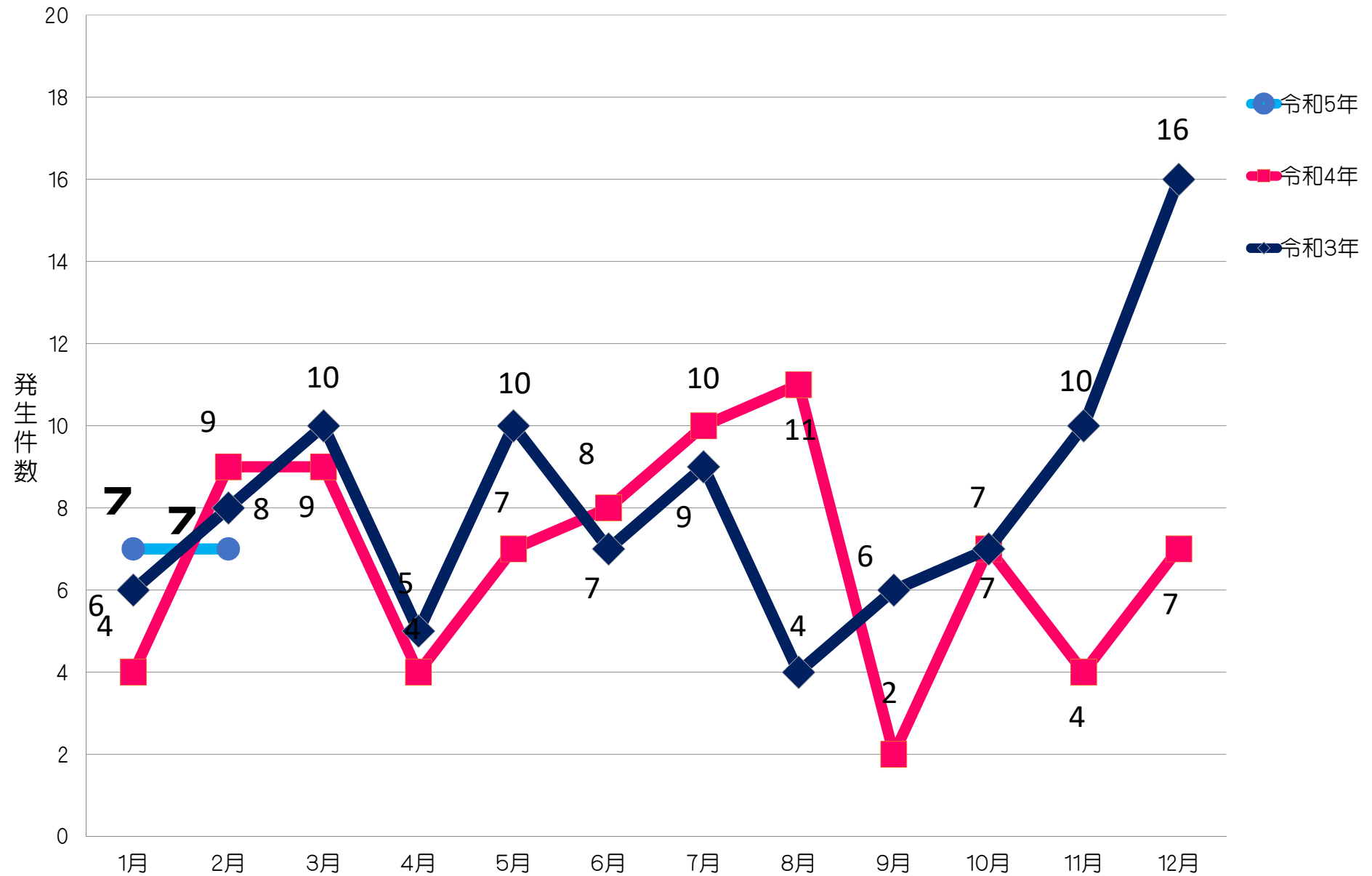
通学路の安全を確保しましょう!

- ・ 児童の通学路を通行する際は、十分に減速しましょう。
- ・ 学校周辺や通学路では、歩行者の動静に十分注意し、安全運転に努めましょう。

交通ルールを守って安全運転に努めましょう。

- ・ 信号無視、一時不停止、横断歩行者妨害が原因の人身交通事故が多発しています。
- ・ 横断歩道は歩行者優先、車両を運転する際は歩行者の有無をしっかりと確認しましょう。
- ・ 夜間はハイビームを効果的に使用し、交通事故を防止しましょう。
- ・ 歩行者の皆さんは夜光反射材をつけて歩きましょう。

南相馬警察署管内交通事故発生状況（令和3年～5年）



令和5年 所管区別・地区別交通事故発生状況

		1月			2月			3月			4月			5月			6月			上半期累計		
		当年	前年	前年比	当年	前年	前年比	当年	前年	前年比	当年	前年	前年比	当年	前年	前年比	当年	前年	前年比	当年	前年	前年比
		駅前交番	3	3	0	3	8	-5			0			0			0			0	6	11
小高駐在所	1	0	1	1	0	1			0			0			0			0	2	0	2	
鹿島駐在所	1	1	0	2	1	1			0			0			0			0	3	2	1	
太田駐在所	0	0	0	1	0	1			0			0			0			0	1	0	1	
北長野駐在所	1	0	1	0	0	0			0			0			0			0	1	0	1	
上真野駐在所	1	0	1	0	0	0			0			0			0			0	1	0	1	
飯館駐在所	0	0	0	0	0	0			0			0			0			0	0	0	0	
合計	7	4	3	7	9	-2	0	0	0	0	0	0	0	0	0	0	0	14	13	1		

	年間累計			
	当年	前年	前年比	増減率
駅前交番	6	11	-5	-45.5%
小高駐在所	2	0	2	#DIV/0!
鹿島駐在所	3	2	1	50.0%
太田駐在所	1	0	1	#DIV/0!
北長野駐在所	1	0	1	#DIV/0!
上真野駐在所	1	0	1	#DIV/0!
飯館駐在所	0	0	0	#DIV/0!
合計	14	13	1	7.7%

		7月			8月			9月			10月			11月			12月			下半期累計		
		当年	前年	前年比	当年	前年	前年比	当年	前年	前年比	当年	前年	前年比	当年	前年	前年比	当年	前年	前年比	当年	前年	前年比
		駅前交番			0			0			0			0			0			0	0	0
小高駐在所			0			0			0			0			0			0	0	0	0	
鹿島駐在所			0			0			0			0			0			0	0	0	0	
太田駐在所			0			0			0			0			0			0	0	0	0	
北長野駐在所			0			0			0			0			0			0	0	0	0	
上真野駐在所			0			0			0			0			0			0	0	0	0	
飯館駐在所			0			0			0			0			0			0	0	0	0	
合計	0	0	0	0	0	0	0	0	0	0	0	0	0	0	0	0	0	0	0	0	0	

	地区別人身事故（年間累計）			
	当年	前年	前年比	増減率
原町区	8	11	-3	-27.3%
鹿島区	4	2	2	100.0%
小高区	2	0	2	#DIV/0!
飯館村	0	0	0	#DIV/0!
合計	14	13	1	7.7%

	地区別交通事故総数（年間累計）			
	当年	前年	前年比	増減率
原町区	201	176	25	14.2%
鹿島区	41	38	3	7.9%
小高区	12	11	1	9.1%
飯館村	11	17	-6	-35.3%
合計	265	242	23	9.5%

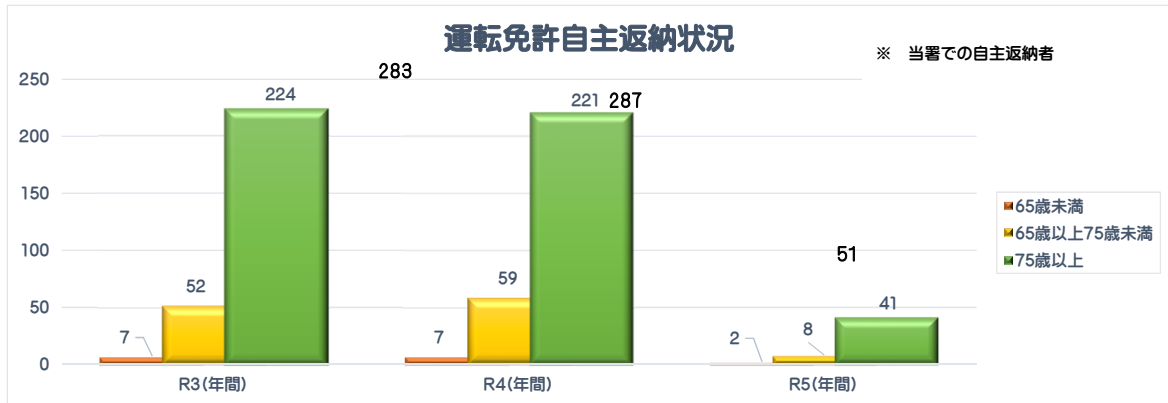
		1月			2月			3月			4月			5月			6月			上半期累計		
		当年	前年	前年比	当年	前年	前年比	当年	前年	前年比	当年	前年	前年比	当年	前年	前年比	当年	前年	前年比	当年	前年	前年比
		駅前交番	90	74	16	77	78	-1			0			0			0			0	167	152
小高駐在所	3	7	-4	7	4	3			0			0			0			0	10	11	-1	
鹿島駐在所	13	9	4	14	15	-1			0			0			0			0	27	24	3	
太田駐在所	5	1	4	5	1	4			0			0			0			0	10	2	8	
北長野駐在所	8	5	3	8	6	2			0			0			0			0	16	11	5	
上真野駐在所	7	3	4	3	9	-6			0			0			0			0	10	12	-2	
飯館駐在所	5	9	-4	6	8	-2			0			0			0			0	11	17	-6	
合計	131	108	23	120	121	-1	0	0	0	0	0	0	0	0	0	0	0	0	251	229	22	

	地区別物件事故（年間累計）			
	当年	前年	前年比	増減率
原町区	193	165	28	17.0%
鹿島区	37	36	1	2.8%
小高区	10	11	-1	-9.1%
飯館村	11	17	-6	-35.3%
合計	251	229	22	9.6%

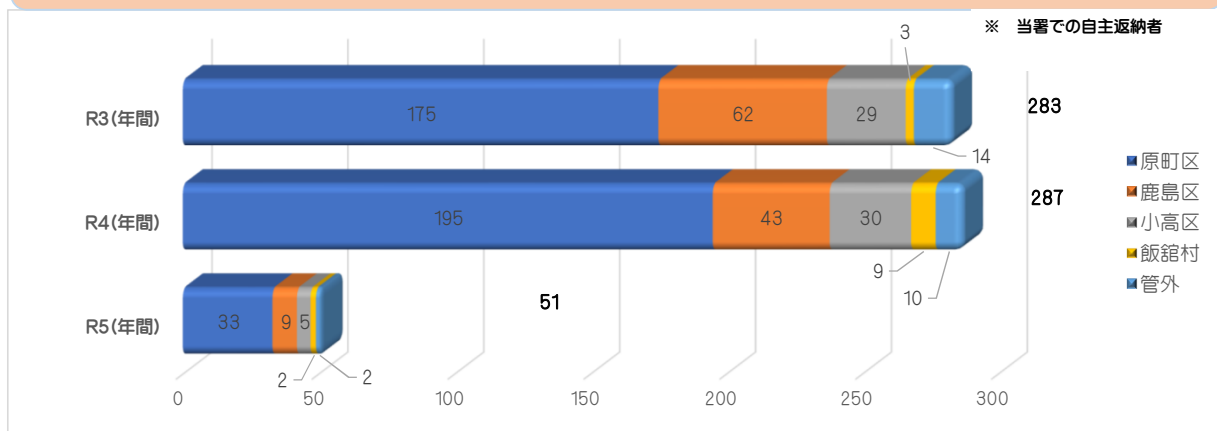
		7月			8月			9月			10月			11月			12月			下半期累計		
		当年	前年	前年比	当年	前年	前年比	当年	前年	前年比	当年	前年	前年比	当年	前年	前年比	当年	前年	前年比	当年	前年	前年比
		駅前交番			0			0			0			0			0			0	0	0
小高駐在所			0			0			0			0			0			0	0	0	0	
鹿島駐在所			0			0			0			0			0			0	0	0	0	
太田駐在所			0			0			0			0			0			0	0	0	0	
北長野駐在所			0			0			0			0			0			0	0	0	0	
上真野駐在所			0			0			0			0			0			0	0	0	0	
飯館駐在所			0			0			0			0			0			0	0	0	0	
合計	0	0	0	0	0	0	0	0	0	0	0	0	0	0	0	0	0	0	0	0	0	

	年間累計			
	当年	前年	前年比	増減率
駅前交番	167	152	15	9.9%
小高駐在所	10	11	-1	-9.1%
鹿島駐在所	27	24	3	12.5%
太田駐在所	10	2	8	400.0%
北長野駐在所	16	11	5	45.5%
上真野駐在所	10	12	-2	-16.7%
飯館駐在所	11	17	-6	-35.3%
合計	251	229	22	9.6%

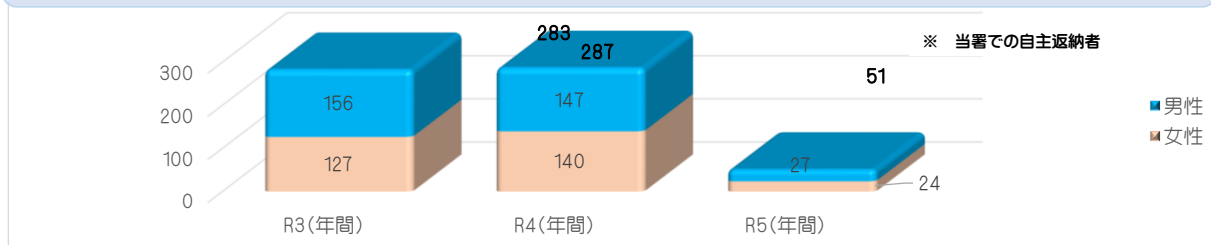
年齢層別運転免許自主返納状況(令和3年～5年)



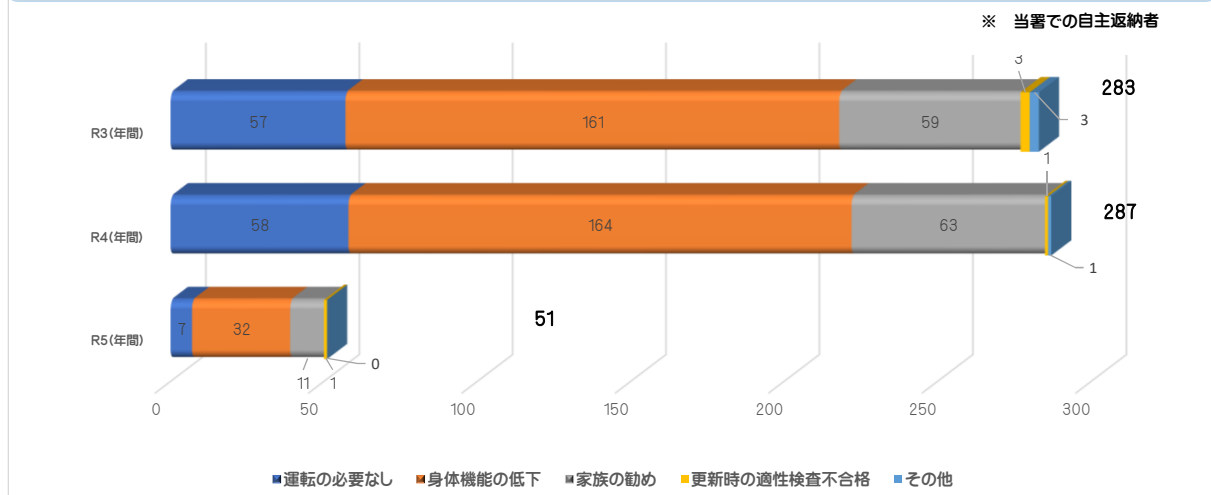
地域別運転免許自主返納状況(令和3年～5年)



男女別運転免許自主返納状況(令和3年～5年)



理由別運転免許自主返納状況(令和3年～5年)



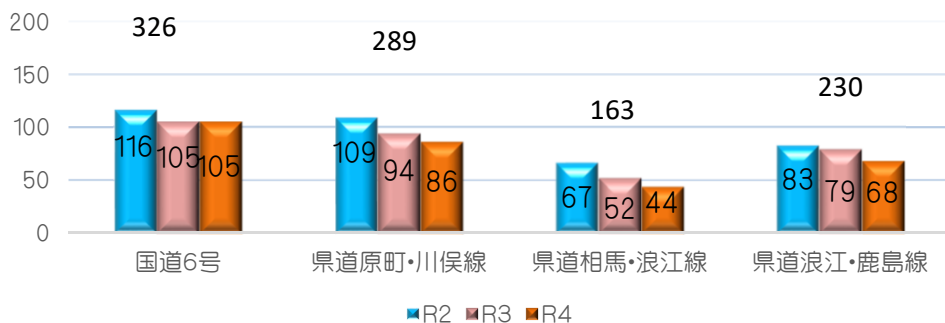
南相馬警察署の速度取締り重点

重点路線	重点時間帯	区域	規制速度
県道12号 原町・川俣線	10:00~12:00	原町区・飯舘村	40・50km/h
	14:00~18:00		
県道120号 浪江・鹿島線	10:00~12:00	原町・鹿島・小高区	40・50km/h
	14:00~18:00		

◆重点路線以外の場所や時間帯でも取締りを実施します◆

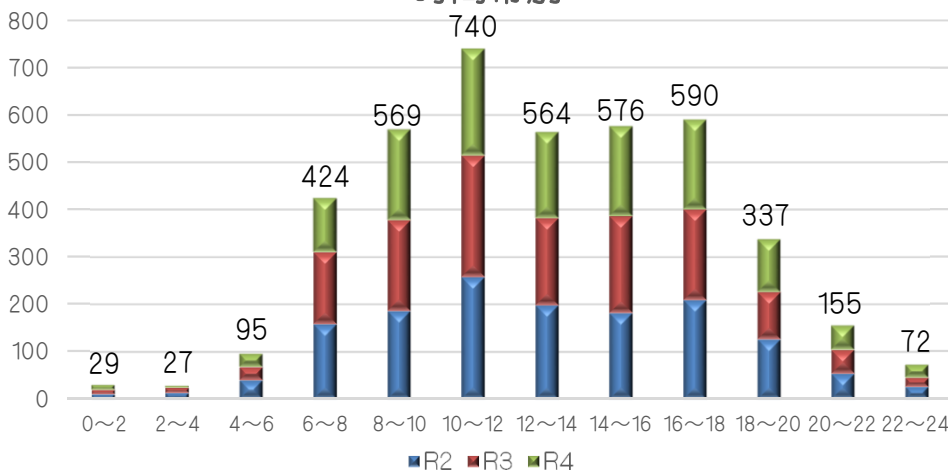
南相馬警察署の交通事故発生状況

路線別



★ 路線別に過去3年間の交通事故発生状況を比較すると、国道6号での発生が326件と最も多く、次いで県道12号原町・川俣線での発生が289件となっています。
国道6号や県道12号原町・川俣線は、交通量が多く、交通事故のリスクも高まっています。

時間帯別



★ 時間帯別に過去3年間の交通事故発生状況を比較すると最も発生が多いのは10時から12時までの2時間の740件となっており、次いで多いのは、16時から18時までの2時間の590件となっています。

★ 令和4年の人身交通事故発生件数は、前年より減少しましたが、生活道路である中心市街地での交通事故が多い傾向にあります。

～令和5年上半期の交通事故抑止対策～

令和4年中の当署管内における物件交通事故は1,240件（前年比-56件）、人身事故は82件（前年比-16件）でした。

国道6号、県道12号原町・川俣線、県道120号浪江・鹿島線では、安全不確認や交差点関連違反が関与する交通事故が多発しています。

また、国道6号、県道12号原町・川俣線、県道120号浪江・鹿島線は、交通量が多く、速度違反や危険運転車両の交通指導取締り要望が寄せられています。

令和5年上半期は、交通量が多く、交通事故が多発している県道12号原町・川俣線と県道120号浪江・鹿島線を速度取締り重点路線に指定し、交通指導取締りを強化します。