



# 福島県警察

FUKUSHIMA PREFECTURAL POLICE 2023

令和5年度 採用案内





# 誰かのために —— 想いが心を繋ぐ

時には厳しい仕事、悲惨な現場もある。  
うまくいった日もあれば、そうでない日もある。

それでも前に進めるのは、  
「誰かのために」「福島県のために」と、  
自分と同じ想いをを持った仲間がいるから。

一緒に仕事を成し遂げた先に…  
仕事の合間のふとした瞬間に…  
仲間と共に安らぐ時間。

それはただの休息ではなく、  
チームとして最高のパフォーマンスに  
つなげるための貴重な時間となる。

そんな時間を大切にして  
今日も仲間と共に、想いを一つに。



## 福島を支える力強い警察

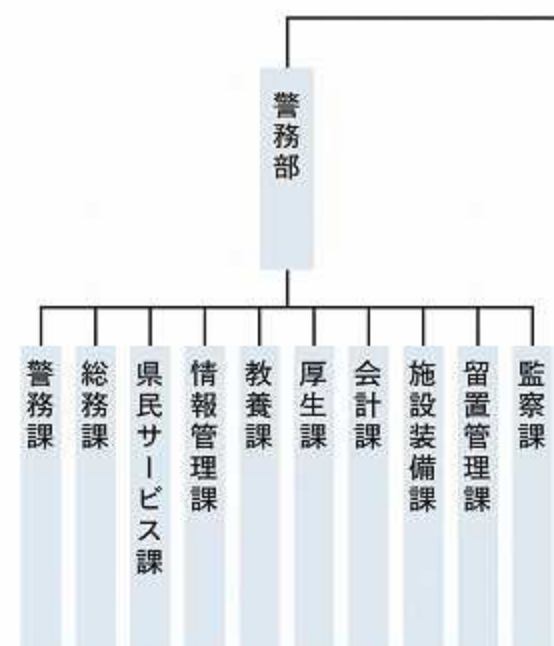
～県民とともに、着実な復興を目指して～

- 警察署 …………… 22
- 分庁舎 …………… 7
- 交番 …………… 50
- 駐在所 …………… 164
- 空港警備派出所 …… 1
- 水上派出所 …… 1
- 職員定数 警察官 …… 3,437人
- 警察行政職員 …… 496人

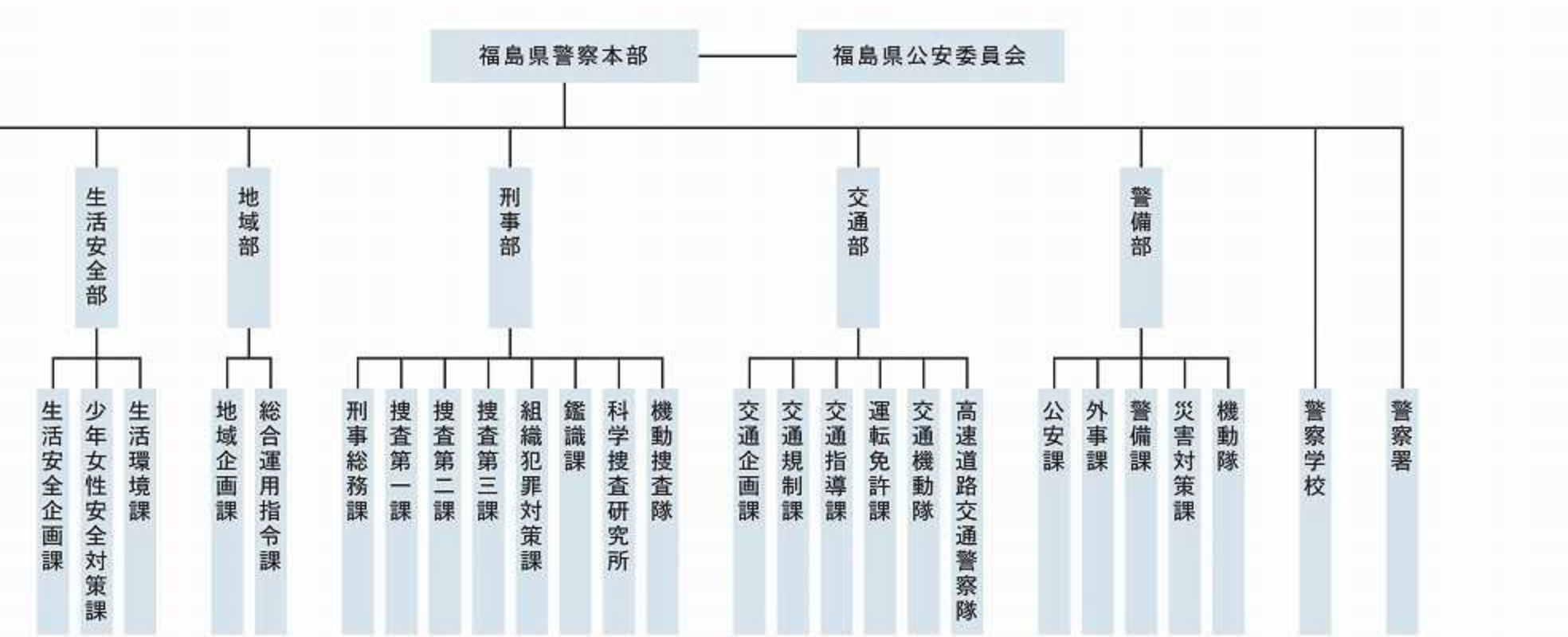
管轄図



組織図







(令和4年12月1日現在)

## CONTENTS

- 管轄図・組織図 ..... 2
- 警察学校 ..... 4
- 地域警察 ..... 6
- 生活安全警察 ..... 8
- 刑事警察 ..... 9
- 交通警察 ..... 10
- 警備警察 ..... 11
- 警務警察 ..... 12
- 警察事務 ..... 13
- サポート制度・採用に関するQ&A ..... 14
- 福利厚生・キャリアアップ ..... 15





# 警察学校

警察学校では、警察官として勤務するために必要な気力・体力・知識・技能を身に付けます。法律的な知識、捜査や交通等の実務に関する技能、柔道・剣道・拳銃・逮捕術といった術科訓練から養われる力を習得するだけでなく、全寮制の集団生活を通じ、同期生との絆や連帯意識を感じることができます。

## 礼讓

福島県警察学校校訓



### 採用時教養システム



#### 初任科

警察官として必要な基礎的知識・技能を学びます。

#### 職場実習

初任科を卒業後、福島県内の各警察署に配属され、指導員の下で実務を学びます。

#### 初任補修科

再び警察学校に入校し、専門的知識・技能を総合的に学びます。

#### 実戦実習

最後に、警察署で実務の復習を行います。実戦実習を終えれば、もう一人前の警察官です。

### 年間行事

4月

#### 警察官A 【短期課程】

- 入校式
- 戒石銘歩行訓練



入校式

#### 警察官B 【長期課程】

- 入校式
- 戒石銘歩行訓練



戒石銘歩行訓練

5月

- 被災地研修
- 東北南部三県交歓会
- 災害警備訓練
- ロードレース大会



東北南部三県(宮城・山形・福島)交歓会



ロードレース大会

- 東北南部三県交歓会
- 災害警備訓練
- ロードレース大会

6月

- 前期考査
- 制服実務研修 (交番研修)



制服実務研修(交番研修)

- 救急法講習



# 警察学校の1日



## 起床・日朝点呼

午前6時に起床、グラウンド等に集合し人員確認後、体操、ランニング等を行います。



## ホームルーム

自習室等において、寮室担当教官から授業連絡、事務連絡等の指示があります。メモを取る習慣付けが大切です。



## 授業(午前)

午前中は2時限の授業があります。授業は座学から現場を想定した実戦訓練まで様々な形式があります。(1時限80分間)



## 昼食

午後の授業に備え、しっかりと食事を取ります。食事は朝昼晩と栄養のバランスを考えて作られています。



## 授業(午後)

午後は3時限あり、現場で必要となる幅広い知識や教養を身に付けています。



## 自習時間

授業が終わり夕食の後は自習時間です。将来の夢を語り合ったり、予習復習に取り組んだりします。同期生同士切磋琢磨して、一人前の警察官へと成長していきます。



## 日夕点呼・就寝

午後10時に就寝しますが、その前に人員確認のため点呼を行います。

## カリキュラム

刑法、道路交通法等の法令のほか、柔道、剣道、逮捕術、英会話、茶道や情報処理等、幅広いカリキュラムが組まれています。それは、豊かな人間性と強さを兼ね備えた警察官を育成するためです。

| 科目   | 内容                   |
|------|----------------------|
| 一般教養 | 職務倫理、社会常識、外国語等       |
| 法学   | 憲法、刑法、刑事訴訟法、道路交通法等   |
| 警察実務 | 警務、生活安全、地域、刑事、交通、警備等 |
| 術科   | 柔道、剣道、逮捕術、拳銃操法、点検教練等 |
| その他  | 実務実習、各種行事            |



## 柔道・剣道・逮捕術

警察官は、柔道・剣道のいずれかを選択し、逮捕術は必修で訓練を行います。逮捕術ではあらゆる場面を想定した制圧訓練等を行います。



## 拳銃操法

拳銃に関する法令、取扱要領、使用判断基準等を十分に学習した上で実射訓練を行います。



## 災害警備訓練

災害警備の重要性が高まっており、実戦的な訓練を行っています。東日本大震災の被災地において、行方不明者の方の捜索活動に従事することもあります。







地域  
警察  
POLICE



## 住民の平穏を守る 一番身近で頼りになる存在

▶ 警察署 地域課 巡査

地域警察官は、巡回連絡や落とし物の届出、地理案内等のほか、事件事故が発生した際の初動対応や交通指導取締り、職務質問等を通じて地域の安心安全を守る活動をしています。

私たちの警察活動が、誰かに繋がっているということを実感できた時や、様々な場面で感謝の言葉を言っていただいた時にやりがいを感じます。

職場は明るい人が多く、分からないことも優しく教えてもらえるので、仕事をしていてとても楽しいです。

OFF SHOT



休日はふらっと1人でバイクに乗り気分転換をしたり、同期生や後輩などとツーリングに行ったりしています。



警察学校を卒業後、警察署の地域課に配属され交番勤務を行います。  
 そんな警察官の原点ともいえる交番勤務に励む新人警察官の1日を追いました。

**7:00 立番**

交番の外に立って、周囲を警戒するとともに、通学中の学生に元気よく挨拶します。一日の始まりは挨拶からです。



**8:30 勤務開始、事務引継**

前日の勤務員から、前日発生した事件・事故等の引継ぎを受けます。警察官にとって情報共有は業務を進める上で重要なことです。



**10:00 巡回連絡**

受持管内の家庭や事業所を訪問し、住民の方から要望や相談を受けるとともに、防犯指導等を行います。



**12:00 昼食・休憩**

午後の勤務に備えてひと休み。



**13:00 在所勤務**

交番内において、書類作成をするほか、拾得物、相談、地理案内等の対応に当たります。住民の方の困り事に対応するのも重要な仕事です。



**14:00 警ら(パトロール)**

管内をパトカーや徒歩でパトロールします。警察官の姿を見せることで、事件・事故の抑止につながります。

**2:00 仮眠**

**21:00 警ら(パトロール)**

住民の方が安心して眠れるように、夜間にもパトロールを行います。

**19:00 在所勤務**

**18:00 夕食・休憩**

夜間の勤務に備えてひと休み。

**16:00 事件発生**

管内で事件・事故が発生した場合、直ちに現場に急行し、怪我人の救護、事情聴取、犯人の捜索、交通整理等を行います。



**OFF SHOT**



休日はリフレッシュするために、同期の仲間たちと温泉に行ったり、ご飯を食べに行き、お互いの近況を話したりして過ごしています。

**交替制勤務について**

交番勤務の多くは三交替制です。当番、非番、週休日のローテーション勤務が基本で、当番勤務を3日に1回行います。

[一週間の例]

| 日  | 月  | 火   | 水  | 木  | 金   | 土  |
|----|----|-----|----|----|-----|----|
| 当番 | 非番 | 週休日 | 当番 | 非番 | 週休日 | 当番 |
| 勤務 | 休み | 勤務  | 休み | 勤務 | 休み  | 勤務 |



# 生活安全警察



## 日々巧妙化、悪質化する 犯罪の被害を未然に防ぐ

▶ 警察署 生活安全課 巡査

生活安全課では、DV・ストーカー等の人身安全事案の対応、サイバー犯罪、少年犯罪、生活環境犯罪等の様々な事件捜査、風俗や銃砲等の許認可業務があります。

様々な取り扱いの中でも、被害者や困っている方の安心した様子を見ると、この仕事をしていて良かったと感じます。

職場は、階級や年齢に関係なく相談しやすく、どんな事案も協力して助け合えるような働きやすい環境です。

### OFF SHOT



休日は趣味のゴルフをしたり、美味しいものを食べに行ったりして過ごしています。普段の疲れを癒やすことで、改めて仕事に力を入れることができます。





# 刑事警察



## 事件の検挙こそが 何よりの使命

▶ 警察署 刑事第一課 巡査部長

私は刑事第一課で強盗や傷害事件等の捜査をしています。

刑事として1番の魅力は、犯人を検挙し、犯罪の被害に遭われた方の無念を晴らすことができたときであり、仕事をしていて良かったと感じます。

事件の解決を通じて、被害に遭われた方の平穏な日常を取り戻す手助けができるよう、日々業務に励んでいます。

OFF SHOT



休日は、家族と公園等に出かけています。外の空気に触れながら子供と遊ぶことで、気分がリフレッシュし、仕事への活力が湧いてきます。





# 交通 警察



## 安全で安心な交通社会の 実現を目指して

▶ 交通機動隊 巡査長

私は白バイ隊員に憧れて警察官を志しました。現在は、交通機動隊員として、白バイ等による交通違反の取締りやマラソン大会の先導、交通安全教室等をしています。

交通指導取締りの際に交通安全の大切さを話して、「これからは気をつけます」と理解してもらったときに思いが伝わったと感じ、この仕事のやりがいを感じます。

職場は、仕事のことだけでなくプライベートのことまで相談できる上司がいて、とても働きやすい雰囲気です。

OFF SHOT



休みの日は自分のバイクでツーリングに行っています。バイクで風を感じながら走るのとても爽快です。





# 警備警察



## 国家を揺るがす犯罪に 立ち向かう

▶機動隊 巡査長

機動隊は、警察組織の「最後の砦」と言われており、災害発生時における人命救助や行方不明者の捜索、ハイジャック事件等のテロ対策活動を行っています。また、剣道特別訓練員として日々稽古に励んでいます。

救助現場や訓練では厳しさや緊張感はあるものの、同世代の隊員が多いことから、互いに切磋琢磨して訓練に励むことができます。

私たちにしかできない特別な仕事に携われていることにやりがいを感じます。

OFF SHOT



休日は、趣味のバーベキューを楽しんでいます。仲のいい友人や先輩方と自然に囲まれながら好きなものを作り食べることで、リフレッシュできています。





# 警務警察



## 警察活動の円滑化を図り 組織の基盤を担う

▶ 警察本部 教養課 巡査部長

警察官が職務執行をする際の判断力や、被疑者を適切に逮捕・制圧する技能などの向上のために、各種訓練の指導をしています。

現場や訓練は厳しいこともありますが、この仕事を通じて、自分の心身が強く鍛えられ、人間としても社会人としても大きく成長できました。

指導や訓練をするためには、何よりも自分自身の知識・技能が高くなければならないため、勉強や鍛錬を欠かさないようにしています。

OFF SHOT



体を動かすことが好きで、最近はゴルフにはまっています。福島の豊かな四季を感じながらのプレーは、仕事へのモチベーション向上に繋がっています。





# 警 察 事 務



## 組織の要として 警察行政を牽引する

▶ 警察署 会計課 主事

会計課係員として、警察職員の給与・勤務管理・福利厚生のほか、窓口・電話対応を行っています。

警察行政職員は、警察官のように直接住民の方と接する機会は少ないですが、電話対応で「警察の方にお礼を言いたい」という内容を聞いた時には、不思議と嬉しい気持ちになり、この仕事に就いて良かったと感じました。

上司や先輩は優しい方ばかりで、親切に教えてください、とても穏やかな雰囲気職場です。

### OFF SHOT



動物と触れ合うことが好きなので、時間があるときは乗馬クラブに行っています。馬に乗ったり手入れをしたりすることで、とても癒やされています。



# 妊娠・出産・育児のためのサポート制度

福島県警察では、男性・女性職員とも、子育てのために利用することができるサポート制度が充実しており、多くの職員が制度を活用して、仕事と家庭(子育て)を両立しています。  
また、出産や育児で一旦職場を離れても、その後復帰して各部門の第一線で活躍する職員がたくさんいます。

## ■充実した育休復帰支援

### 職場復帰支援教養

職場復帰前の職員を対象とした教養を実施し、スムーズな復帰をサポートします。昨年度は、新型コロナウイルス感染症の感染拡大により集合教養は実施せず、代替措置として教養資料を送付し、復帰後の不安解消に努めました。



### サポートルーム

警察本部、福島警察署及び郡山警察署には、育児休業中の職員が子どもと一緒に安心して職場を訪問できるように個室を設置し、復帰に向けて職員をサポートしています。



## ■男性の育休推進中

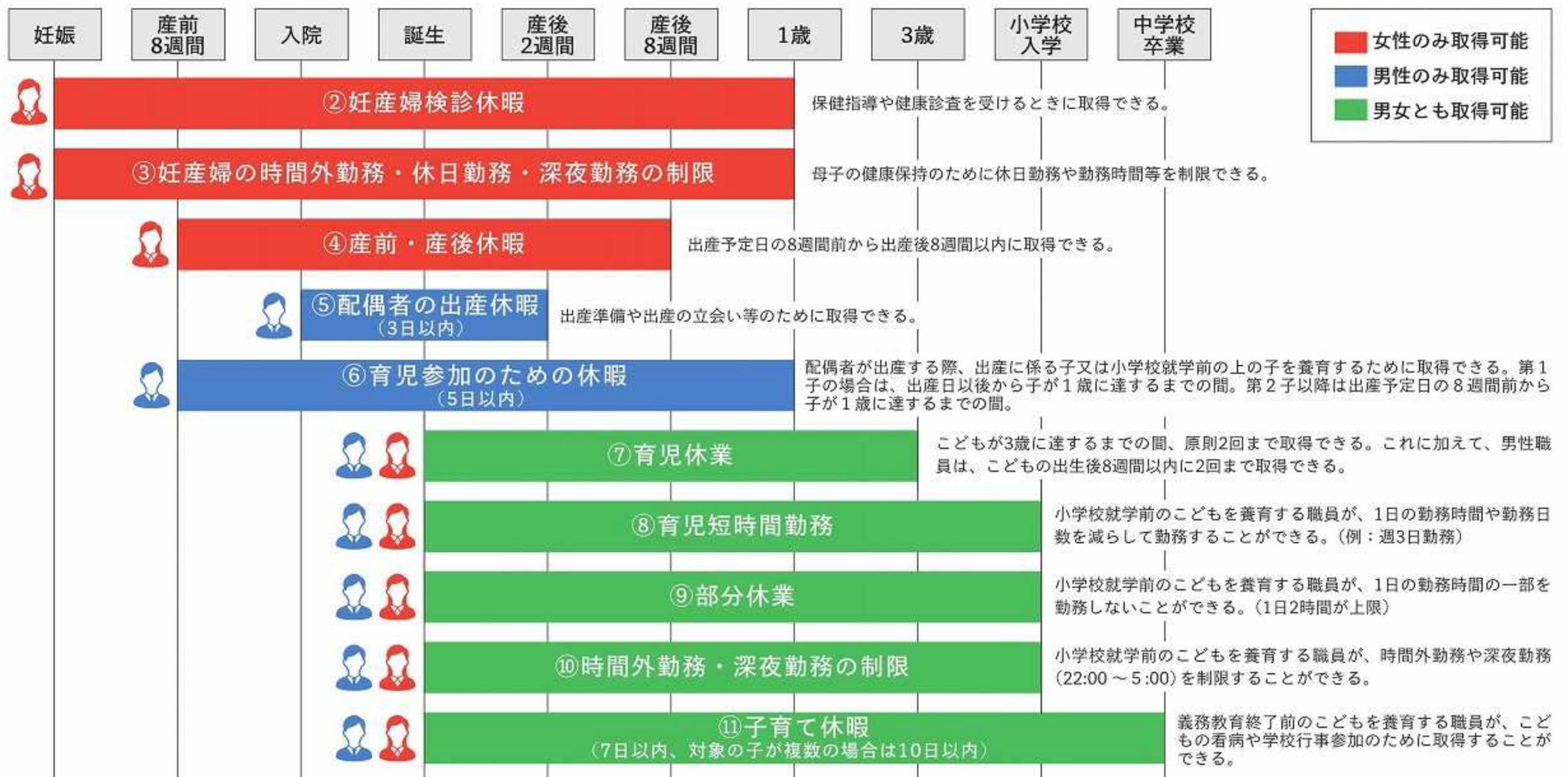
～育児に伴う休暇・休業～

子どもが生まれる男性職員を対象に、職場から積極的な声掛けを行い、育児に伴う休暇・休業の取得を促しています。



## ■利用できる各種制度

①不妊治療休暇(5日以内、体外受精・顕微授精の場合は10日以内) 不妊治療のため通院等が必要なときに取得できる。



## 採用に関する Q&A

福島県警察の試験方式について教えてください。

1次試験の合格者は得点の高い順に決定されますが、最終合格は2次試験の得点が高い順に決定されており、1次試験の得点は加算されません。それだけ2次試験の個別面接や集団討論等を重視しており、人物重視の採用試験を行っています。

勉強方法を教えてください。

1次試験は、他の公務員試験等と同様の出題分野ですので、市販の問題集等で問題に慣れることが必要です。論(作)文試験は、800字で自分の考えをまとめるものです。2次試験では、警察官として必要な情熱や幅広い視野、そして体力が必要になってきますので、明確な自分の考えを持つこと、体力面では日頃からジョギングするなどの準備が必要です。

体力に自信がないのですが。

体力検査の科目は裏表紙に記載のとおりです。なお、この基準を満たさなかったからといって必ずしもそれだけで不合格になるものではありませんが、全体的に基準を満たさない場合や、一部の科目で極端に基準を満たさない場合は不合格となります。警察官は体力も必要ですので、この基準を達成できるよう努力することが大切です。



# 福利厚生・キャリアアップ

## 給与

初任給(基本給)(令和4年12月1日現在)

|             | 警察官      | 警察事務     |
|-------------|----------|----------|
| 大学卒(大学新卒者)  | 223,900円 | 196,100円 |
| 高校卒等(高校新卒者) | 184,700円 | 162,400円 |

※上位の学歴や採用前に職歴を有する場合には、一定の基準で給料に反映されます。

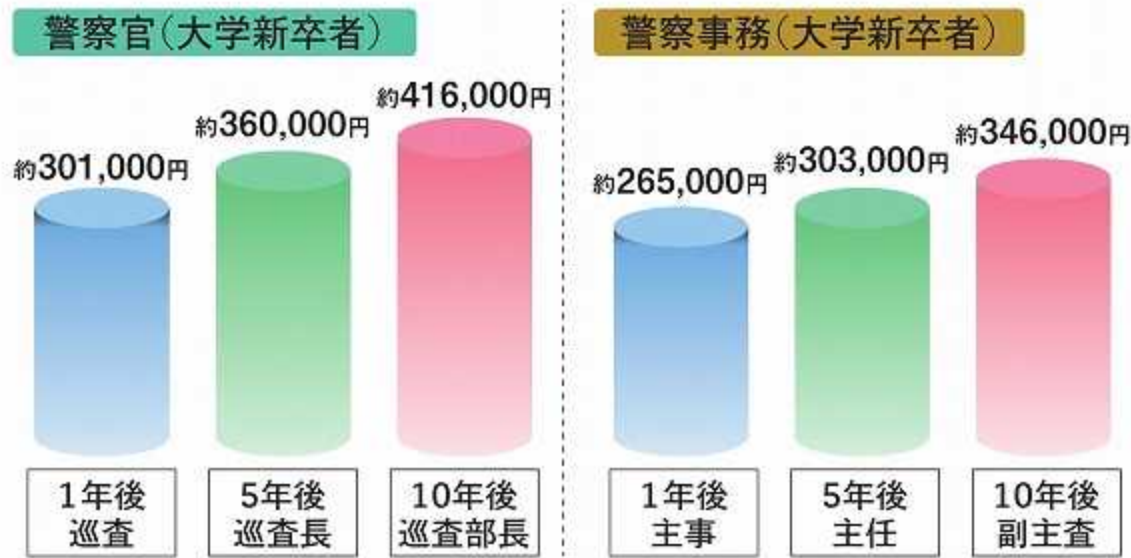
### ●昇給

毎年1月1日に前年度の勤務成績に基づいて行われます。

### ●諸手当

期末・勤勉手当(ボーナス)が年2回、その他扶養手当、通勤手当、住居手当、単身赴任手当、超過勤務(残業)手当、特殊勤務手当等が、それぞれの支給要件に応じて支給されます。

【給与支給額モデルケース】 給与額は基本給のほか諸手当を含みます。



## 福利厚生

### ●住宅

県内各地に職員住宅約90か所(独身寮含む)が準備されています。

### ●福利厚生施設等

全国各地の宿泊保養施設を利用できるほか、各種福利厚生サービスを受けることができます。

### ●休暇制度

休暇は、年間に20日間(繰り越しにより最高40日間)の年次有給休暇があるほか、夏季休暇・結婚休暇等の特別休暇を取得することができます。

### ●クラブ活動

福島県警察では、警察本部や警察署において、ソフトボールやサッカー等、多数のクラブが活動しており、心身のリフレッシュや職員間の交流を深める場となっています。

## キャリアアップ

### ●研修制度

採用時教養をはじめ、昇任時教養、各部門ごとの専門教養、語学研修等多様な制度を準備し、一人ひとりのスキルアップを組織的にバックアップしています。

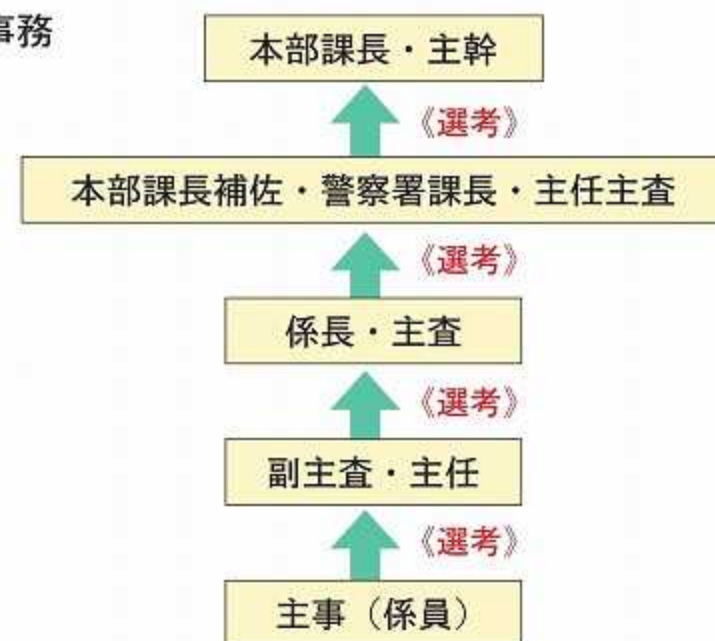
### ●昇任制度

警察官の昇任試験は、公平な競争試験であり、年齢、学歴及び性別は関係なく、本人の努力次第でキャリアアップの道が開けています。上位の階級になれば、仕事の幅が広がり、より大きな仕事にチャレンジすることができます。

### ■警察官



### ■警察事務



大学や高校で柔道・剣道をやっていたのですが、それをいかすことはできますか。

柔道・剣道が得意な人はその指導者としての役割が期待されるほか、機動隊には柔道や剣道の特練部があり、選手として活躍することもできます。なお、警察官・一般の試験区分と警察官・柔道、剣道の試験区分は別日程となっており、併願可能です。

勤務先はどのように決まりますか。

警察学校卒業後は、県内22の警察署に配属されます。勤務先は、本人の希望や適性、家族事情等を考慮して決まります。転勤については、おおむね数年に1回のペースです。

白バイ隊員になりたいのですが、大型自動二輪の免許を取った方がいいですか。

白バイに乗るには、大型自動二輪の免許が必要ですが、それ以外にも警察官になってから本人の熱意や適性等が考慮されます。免許自体は、警察官になってから取得しても大丈夫です。

他県出身者ですが、不利になることはありますか。

警察官採用試験は、競争試験で公平に行われており、出身地で不利になることはありません。現に他県出身の警察官が多数、第一線で活躍しています。

(令和4年12月1日現在)



# 福島県警察職員採用試験のご案内

## 受験資格

| 区分          | 受験資格等 ※採用試験告知年度4月1日現在                         |
|-------------|---|
| 警察官 A       | 年齢 33 歳未満の者で、大学卒業者又は大学卒業見込みの者                 |
| 警察官 B       | 年齢 17 歳以上 33 歳未満の者（大学卒業者又は大学卒業見込みの者を除く）       |
| 警察事務（大学卒程度） | 年齢 22 歳以上 35 歳未満の者又は年齢 21 歳以下で大学卒業者・大学卒業見込みの者 |
| 警察事務（高校卒程度） | 年齢 17 歳以上 21 歳未満の者（大学卒業者又は大学卒業見込みの者を除く）       |

## 試験内容 [警察官 A (大学卒程度)、警察官 B (高校卒程度)、警察事務 (大学卒・高校卒程度)]

| 区分試験             | 第一次試験 |         |      | 第二次試験                                  |
|------------------|-------|---------|------|--|
|                  | 教養試験  | 論(作)文試験 | 専門試験 |  |
| 警察官 A (男性・女性、一般) | ○     | ○       |      | ●口述試験 (個別面接・集団討論)<br>●適性検査 ●体力検査 ●身体検査 |
| 警察官 B (男性・女性、一般) | ○     | ○       |      | ●口述試験 (個別面接・集団討論)<br>●適性検査             |
| 警察事務 (大学卒程度)     | ○     | ○       | ○    |  |
| 警察事務 (高校卒程度)     | ○     | ○       |      |  |

## 第一次試験

| 区分    | 試験種目 | 試験時間 | 内容           |
|-------|------|------|--------------|
| 警察官 A | 教養試験 | 2 時間 | 多肢選択式・40 題   |
|       | 論文試験 | 1 時間 | 記述式・800 文字以内 |
| 警察官 B | 教養試験 | 2 時間 | 多肢選択式・50 題   |
|       | 作文試験 | 1 時間 | 記述式・800 文字以内 |

| 区分           | 試験種目 | 試験時間 | 内容           |
|--------------|------|------|--------------|
| 警察事務 (大学卒程度) | 教養試験 | 2 時間 | 多肢選択式・40 題   |
|              | 専門試験 | 1 時間 | 多肢選択式・20 題   |
| 警察事務 (高校卒程度) | 論文試験 | 1 時間 | 記述式・800 文字以内 |
|              | 教養試験 | 2 時間 | 多肢選択式・50 題   |
| 警察事務 (高校卒程度) | 作文試験 | 1 時間 | 記述式・800 文字以内 |

### 過去の論(作)文課題

#### 警察官 A

大学生が軽い気持ちで詐欺行為に関与するなど、若者が犯罪に加担する事件が相次いでいる。こうした若者による犯罪を防止するため、警察はどのように取り組むべきか、あなたの考えを述べなさい。

#### 警察官 B

これまでの学校生活や社会生活で、あなたが人と協力して取り組んだこと、警察官になってからその経験をどのようにいかしたいかを述べなさい。

## 第二次試験 (警察官)

口述試験 人物についての個別面接及び集団討論による試験

### 過去の集団討論課題

#### 警察官 A

- 高齢者の自動車運転による高速道路の逆走やアクセルとブレーキの踏み間違いによる店舗等への衝突事故が問題となっているが、高齢者の交通違反を減らし、交通事故を防止するためにはどのような対策が必要か、グループとしての意見をまとめなさい。
- 職場内におけるパワハラやセクハラ、また近年ではマタハラやモラハラなどが社会問題化しているが、
  - ①このような問題が職場内や組織に及ぼす影響
  - ②発生させないようにするために必要な対策について、グループとしての意見をまとめなさい。

#### 警察官 B

- 全国的に、下校途中の子どもに対する声掛けやつきまとい等が発生しているが、
  - ①こうした事案が発生している原因
  - ②子どもを犯罪被害から守るために取るべき対策について、グループとしての意見をまとめなさい。
- 日本人の平均寿命は世界的に高水準であるが、一方で日本の就労者のうち、約 3 人に 1 人が高血圧や糖尿病といった何らかの疾病を抱えながら働いているとの統計結果もある。  
警察官として勤務するに当たり不健康であることのデメリットを挙げるとともに、健康を維持するためにはどのような取組があるかについて、グループとしての意見をまとめなさい。

体力検査 職務遂行に必要な体力を有するかどうかについての検査

### 体力検査項目及び基準 (令和4年12月1日現在)

| 検査項目       | 警察官 (男性)      | 警察官 (女性)      |
|------------|---------------|---------------|
| 反復横とび      | 20 秒間で 39 回以上 | 20 秒間で 35 回以上 |
| 垂直とび       | 45cm 以上       | 26cm 以上       |
| 握力         | 42kg 以上       | 26kg 以上       |
| 上体起こし      | 30 秒間で 18 回以上 | 30 秒間で 12 回以上 |
| 20m シャトルラン | 67 回以上        | 41 回以上        |

適性検査 職務遂行に必要な適性についての検査

身体検査 (測定方式) 警察官として必要な身体的状態を有するかどうかについての検査

身体検査 (持参方式) 職務遂行に必要な健康度を有するかどうかについての検査 (医師の発行する身体検査書の提出により行います。)

## 試験結果

| 年度  | 警察官 A (一般) 通常募集 |          |       |      |     |          |       |      |
|-----|-----------------|----------|-------|------|-----|----------|-------|------|
|     | 男性              |          |       |      | 女性  |          |       |      |
|     | 受験者             | 第 1 次合格者 | 最終合格者 | 競争倍率 | 受験者 | 第 1 次合格者 | 最終合格者 | 競争倍率 |
| R 元 | 134             | 120      | 44    | 3.0  | 43  | 39       | 12    | 3.6  |
| R 2 | 115             | 111      | 37    | 3.1  | 29  | 28       | 10    | 2.9  |
| R 3 | 250             | 214      | 69    | 3.6  | 79  | 45       | 17    | 4.6  |

| 年度  | 警察官 B (一般) 通常募集 |          |       |      |     |          |       |      |
|-----|-----------------|----------|-------|------|-----|----------|-------|------|
|     | 男性              |          |       |      | 女性  |          |       |      |
|     | 受験者             | 第 1 次合格者 | 最終合格者 | 競争倍率 | 受験者 | 第 1 次合格者 | 最終合格者 | 競争倍率 |
| R 元 | 220             | 198      | 78    | 2.8  | 77  | 45       | 14    | 5.5  |
| R 2 | 189             | 163      | 71    | 2.7  | 49  | 40       | 19    | 2.6  |
| R 3 | 218             | 184      | 51    | 4.3  | 49  | 40       | 18    | 2.7  |

※受験資格等については、令和 4 年度採用試験における内容です。令和 5 年度の採用試験について、詳しくは令和 5 年度受験案内をご確認ください。

採用についての  
お問合せは

福島県警察本部

警務部警務課採用係

〒960-8686 福島県福島市杉妻町 5-75

TEL 024-522-2151 (代表)

採用フリーダイヤル

(平日の午前 9 時～午後 5 時)

TEL 0120-276-314

お気軽に  
お電話  
ください!

福島県警察ホームページ

<https://www.police.pref.fukushima.jp/>

福島県警察

検索